

### TASA DE ACTIVIDAD, EMPLEO Y PARO

**TASA DE ACTIVIDAD:** cociente entre la población activa (ocupados + parados) en la Encuesta de Población Activa sobre la población de 16 y más años. Fuente: elaboración propia a partir del INE

	IT-05	II T-05	III T-05	IV T-05	I T-06	II T-06	III T-06	IV T-06	I T-07	II T-07	III T-07	IV T-07	I T-08	II T-08	III T-08	IV T-08	I T-09	II T-09	III T-09	IV T-09	I T-10	II T-10	III T-10	IV T-10	I T-11	II T-11	III T-11	IV T-11	I T-12	II T-12	III T-12	IV T-12	I T-13	II T-13	III T-13	IV T-13
ESPAÑA	56,9	57,4	57,4	57,7	58,0	58,3	58,4	58,6	58,6	58,9	59,1	59,1	59,4	59,8	60,0	60,1	60,2	60,1	59,8	59,8	59,8	60,1	60,1	60,0	59,9	60,1	60,1	59,9	59,9	60,1	60,1	59,8	59,7	59,5		
ARAGÓN	56,1	56,9	57,1	56,2	55,7	56,7	56,9	57,1	57,6	59,2	59,5	58,9	58,9	59,5	59,3	59,6	59,2	58,8	59,0	58,8	59,0	58,1	57,7	57,9	57,9	58,7	58,5	58,6	58,6	59,4	59,7	59,7	58,6	58,2		
HUESCA	52,3	51,6	55,7	53,7	52,0	53,0	53,7	54,4	53,5	54,4	56,0	55,9	56,9	57,7	58,4	57,3	55,6	54,7	56,5	56,0	55,9	54,6	54,7	55,7	56,8	57,5	57,1	56,0	56,8	57,0	56,8	56,4	55,1	54,4		

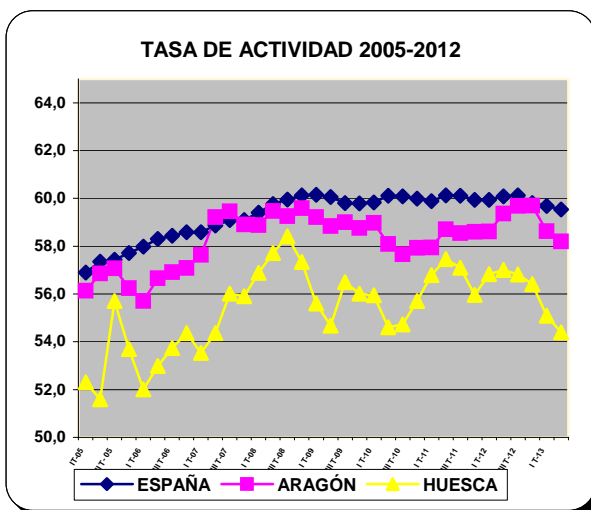
**TASA DE EMPLEO:** cociente entre el número de ocupados y la población de 16 y más años. Fuente: elaboración propia a partir del INE

	IT-05	II T-05	III T-05	IV T-05	I T-06	II T-06	III T-06	IV T-06	I T-07	II T-07	III T-07	IV T-07	I T-08	II T-08	III T-08	IV T-08	I T-09	II T-09	III T-09	IV T-09	I T-10	II T-10	III T-10	IV T-10	I T-11	II T-11	III T-11	IV T-11	I T-12	II T-12	III T-12	IV T-12	I T-13	II T-13	III T-13	IV T-13
ESPAÑA	51,1	52,0	52,6	52,7	52,7	53,3	53,7	53,7	53,6	54,2	54,4	54,0	53,6	53,5	53,2	51,8	49,7	49,3	49,1	48,5	47,8	48,0	48,2	47,8	47,1	47,6	47,2	46,2	45,3	45,1	45,3	44,2	43,5	43,9		
ARAGÓN	52,7	53,3	54,1	53,1	52,2	53,4	54,0	54,2	54,3	56,1	56,6	55,9	55,4	55,4	55,6	53,9	51,5	51,2	51,9	51,0	50,0	49,8	49,8	48,6	47,5	48,5	49,1	48,7	47,8	48,3	48,5	48,6	45,5	45,4		
HUESCA	48,2	48,0	52,2	50,2	48,6	50,4	50,8	51,6	51,5	52,2	54,2	53,3	53,8	54,5	55,9	53,6	49,9	49,3	50,2	49,7	48,3	47,1	48,8	48,6	49,1	49,2	50,6	48,2	48,1	48,4	48,8	48,4	46,5	44,6		

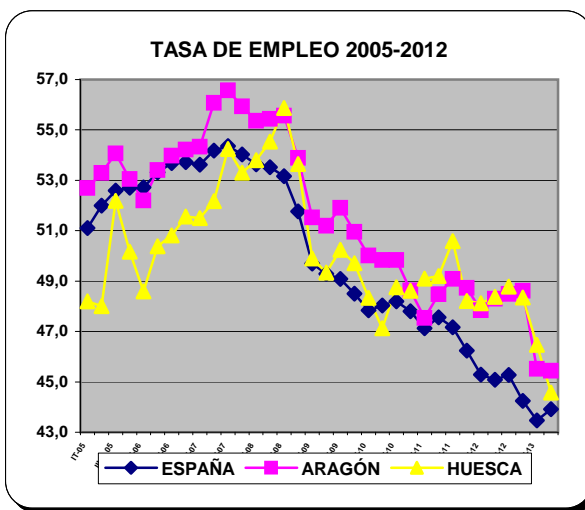
**TASA DE PARO:** porcentaje de población parada sobre población activa según definiciones de la Encuesta de Población Activa. Fuente: elaboración propia a partir del INE

	IT-05	II T-05	III T-05	IV T-05	I T-06	II T-06	III T-06	IV T-06	I T-07	II T-07	III T-07	IV T-07	I T-08	II T-08	III T-08	IV T-08	I T-09	II T-09	III T-09	IV T-09	I T-10	II T-10	III T-10	IV T-10	I T-11	II T-11	III T-11	IV T-11	I T-12	II T-12	III T-12	IV T-12	I T-13	II T-13	III T-13	IV T-13
ESPAÑA	10,2	9,3	8,4	8,7	9,1	8,5	8,1	8,3	8,5	8,0	8,0	8,6	9,6	10,4	11,3	13,9	17,4	17,9	17,9	18,8	20,1	20,1	19,8	20,3	21,3	20,9	21,5	22,9	24,4	24,6	25,0	26,0	27,2	26,3		
ARAGÓN	6,1	6,3	5,3	5,7	6,3	5,7	5,2	5,0	5,7	5,3	4,9	5,1	6,0	6,8	6,2	9,6	13,0	13,0	12,0	13,3	15,2	14,2	13,6	16,1	18,0	17,4	16,2	16,8	18,4	18,6	18,8	18,6	22,4	21,9		
HUESCA	7,9	6,9	6,3	6,6	6,6	4,9	5,4	5,1	3,8	4,0	3,1	4,7	5,4	5,5	4,3	6,4	10,2	9,7	11,1	11,3	13,6	13,7	10,9	12,6	13,6	14,4	11,4	13,8	15,3	15,2	14,2	14,3	16,5	18,0		

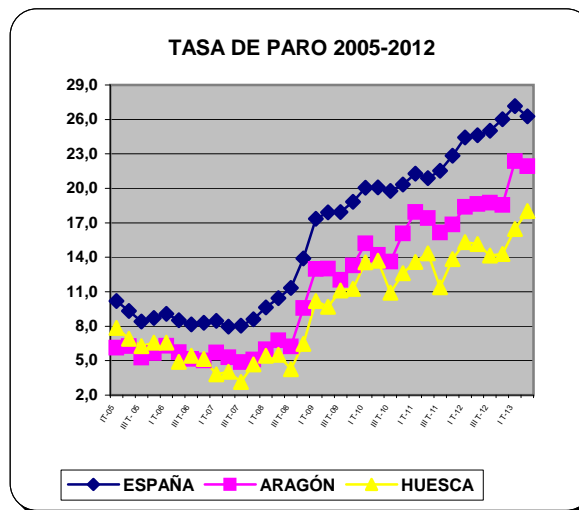
En la provincia, el incremento interanual de la tasa de paro en el II trim. 2013 es de 2,9 puntos porcentuales frente al incremento de 1,6 en España. La actual tasa del 18 % es un máximo histórico



**INDICADOR 1**  
**TASA DE ACTIVIDAD**



**INDICADOR 2**  
**TASA DE EMPLEO**



**INDICADOR 3**  
**TASA DE PARO**

En el periodo 2005-08, la provincia de Huesca fue una de las provincias con menor tasa de paro, y con buena evolución de las tasas de actividad y empleo. En el tercer trimestre de 2008 hay un punto de inflexión y comienza un descenso brusco de las tasas de actividad y empleo, y aumento continuo de la tasa de paro. La media de 2012 refleja un crecimiento respecto a 2011 en la provincia de la tasa de paro en 1,4 puntos porcentuales (inferior al aumento de 3,4 puntos de aumento en España).



SITUACIÓN DE AFILIADOS EN ALTA POR RÉGIMENES - media mensual

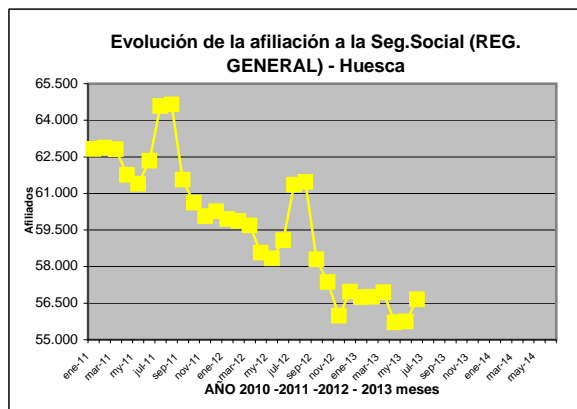
Fuente: Elaboración propia a partir de los datos de la Seguridad Social

	Régimen General	Rég Especial Autónomos *	R.Esp.Agrario Cta. Ajena *	S.E.E. Hogar *	Régimen Especial del Mar		Régimen Esp. Minería Carbón	Régimen Esp. Empleado Hogar		TOTAL SISTEMA
					Cta. Ajena	Cta. Propia		Conti-nuos	Discont	
HUESCA	66.787	24.755	1.941		0	0	0	532	221	94.235
ARAGÓN	437.000	114.121	8.930		0	0	524	5.345	1.738	567.657
ESPAÑA	14.081.098	3.319.188	770.822		51.107	15.031	7.749	194.713	91.604	18.531.312
HUESCA	65.223	24.191	2.526		0	0	0	556	226	92.722
ARAGÓN	422.389	110.566	11.340		0	0	500	5.179	1.677	551.652
ESPAÑA	13.634.776	3.220.769	801.725		52.571	14.518	7.434	199.174	89.503	18.020.470
HUESCA	63.412	23.438	2.222		0	0	0	625	219	89.916
ARAGÓN	412.301	106.316	11.289		0	0	439	4.989	1.583	536.916
ESPAÑA	13.273.267	3.104.248	847.561		47.141	14.203	6.281	204.353	87.927	17.584.982
HUESCA	60.258	23.054	2.284		0	0	0	646	217	86.459
ARAGÓN	399.580	104.572	11.420		0	0	444	5.219	1.545	522.779
ESPAÑA	12.929.822	3.071.669	865.775		46.158	13.876	5.670	213.694	83.257	17.229.922
HUESCA	56.971	22.756	2.611	1.640	0	0	0	0	3	83.981
ARAGÓN	378.764	102.941	8.670	11.784	0	0	383	0	35	502.576
ESPAÑA	12.120.442	3.024.652	817.840	414.454	45.639	13.613	4.737	0	1.304	16.442.681
HUESCA	56.743	22.649	2.570	1.636	0	0	0	0	0	83.598
ARAGÓN	373.427	102.341	8.469	11.810	0	0	336	0	0	496.382
ESPAÑA	11.901.683	3.008.925	791.046	415.228	44.729	13.314	4.513	0	0	16.179.438
HUESCA	56.761	22.604	2.616	1.661	0	0	0	0	0	83.642
ARAGÓN	371.939	102.012	8.229	11.918	0	0	342	0	0	494.441
ESPAÑA	11.894.090	2.997.806	775.080	420.266	46.274	12.760	4.470	0	0	16.150.747
HUESCA	56.947	22.633	2.671	1.679	0	0	0	0	0	83.930
ARAGÓN	371.507	102.199	7.900	12.011	0	0	343	0	0	493.961
ESPAÑA	11.920.749	3.005.397	766.853	423.668	47.835	12.560	4.212	0	0	16.181.275
HUESCA	55.702,72	22.642,63	2.714,27	1.697,31	0,00	0,00	0,00	0,00	0,00	82.756,95
ARAGÓN	369.318,90	102.442,85	7.866,40	12.087,13	0,00	0,00	334,68	0	0	492.050,00
ESPAÑA	11.958.651,40	3.017.310,58	765.862,72	425.432,54	48.412,81	12.735,63	3.946,59	0	0	16.232.352,31
HUESCA	55.744,77	22.615,49	5.810,50	1.713,04	0,00	0,00	0,00	0	0	85.883,81
ARAGÓN	370.348,54	102.668,36	13.705,77	12.109,68	0,00	0,00	334,86	0	0	499.167,22
ESPAÑA	12.064.001,59	3.029.842,58	780.236,27	426.984,00	49.303,31	12.721,81	3.923,00	0	0	16.367.012,59
HUESCA	56.658,40	22.692,75	6.645,20	1.696,25	0,00	0,00	0,00	0	0	87.692,60
ARAGÓN	370.937,35	103.001,00	17.788,00	12.112,45	0,00	0,00	335,15	0	0	504.173,95
ESPAÑA	12.113.303,20	3.042.275,75	743.434,40	427.320,05	50.594,40	12.823,05	4.114,65	0	0	16.393.865,50
HUESCA	58.276,65	22.847,99	6.775,52	1.670,56	0,00	0,00	0,00	0	0	89.570,73
ARAGÓN	371.165,21	103.465,60	17.887,00	12.015,00	0,00	0,00	332,30	0	0	504.865,13
ESPAÑA	12.170.708,52	3.046.644,34	715.687,30	424.456,47	52.116,47	12.877,21	4.265,43	0	0	16.426.755,78
HUESCA	58.662,71	22.850,85	6.586,28	1.669,85	0,00	0,00	0,00	0	0	89.769,71
ARAGÓN	370.343,71	103.369,42	15.411,61	11.950,61	0,00	0,00	330,85	0	0	501.406,23
ESPAÑA	12.104.164,38	3.034.003,47	698.192,38	422.091,14	52.017,33	12.867,42	4.351,04	0	0	16.327.687,19
HUESCA										
ARAGÓN										
ESPAÑA										
HUESCA										
ARAGÓN										
ESPAÑA										
HUESCA										
ARAGÓN										
ESPAÑA										
HUESCA										
ARAGÓN										
ESPAÑA										

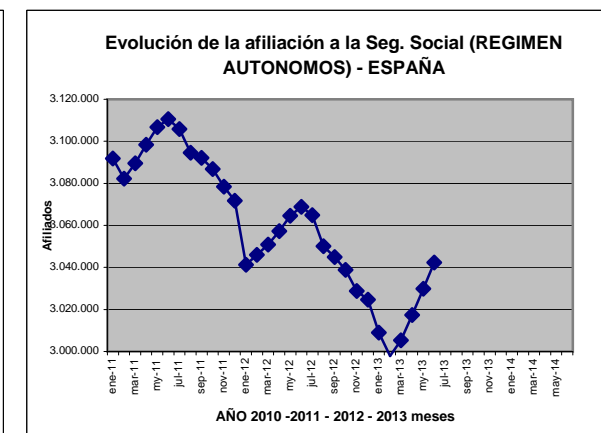
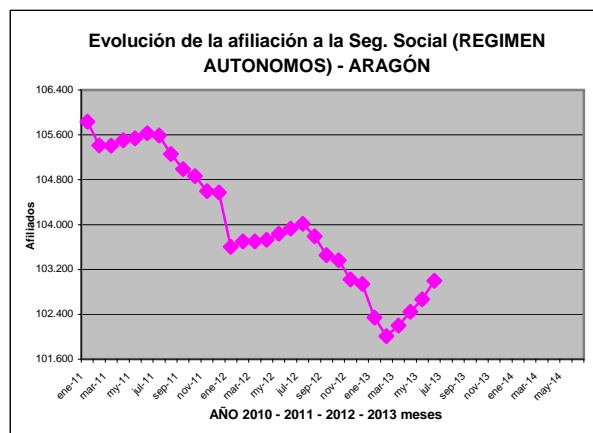
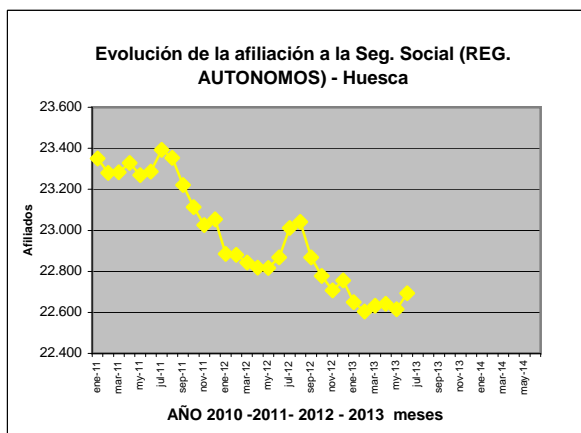
\* El sistema especial agrario y el sistema especial de empleados de hogar (S.E.E. Hogar) se integran desde 2011 y 2012 respectivamente como modalidades del régimen general.

dic-08  
dic-08  
dic-08  
dic-09  
dic-09  
dic-09  
dic-10  
dic-10  
dic-10  
dic-10  
dic-11  
dic-11  
dic-11  
dic-12  
dic-12  
dic-12  
en-13  
en-13  
en-13  
feb-13  
feb-13  
feb-13  
feb-13  
mar-13  
mar-13  
mar-13  
ab-13  
ab-13  
ab-13  
may-13  
may-13  
may-13  
jun-13  
jun-13  
jun-13  
jul-13  
jul-13  
jul-13  
ago-13  
ago-13  
ago-13

**INDICADOR 4: AFILIACIÓN MEDIA MENSUAL A LA SEGURIDAD SOCIAL EN EL RÉGIMEN GENERAL**



**INDICADOR 4: AFILIACIÓN MEDIA MENSUAL A LA SEGURIDAD SOCIAL EN EL RÉGIMEN DE AUTÓNOMOS**



**RÉGIMEN GENERAL:** La evolución de los afiliados en el régimen general tiene un comportamiento estacional y con más oscilación en la provincia de Huesca. Durante 2012, el descenso porcentual en la afiliación al régimen general es ligeramente superior en la provincia (5,20 %) respecto al descenso producido en Aragón (4,39 %) y en España (4,56 %). Desde 2008, el año 2012 es el de mayor descenso en la afiliación. Durante 2013 hay una continuidad de descensos interanuales.

**RÉGIMEN DE AUTÓNOMOS:** La evolución de las altas de autónomos en la provincia durante 2012 (1,68 %) es muy similar a la tendencia aragonesa y nacional (1,59 y 1,42 % respectivamente). En 2012 se mantiene el ritmo de descenso. El descenso paulatino del número de autónomos en la provincia de Huesca parece ralentizar el descenso durante 2013, y en Aragón existe cierta recuperación.



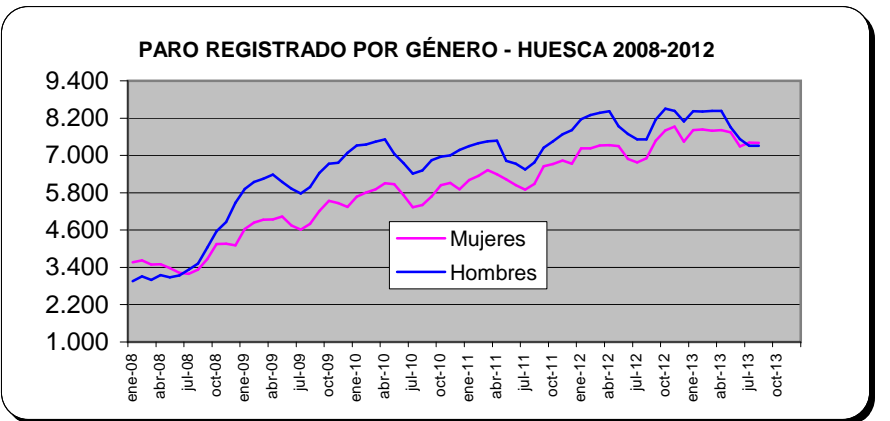
Fuente: elaboración propia a partir de datos estadísticos del INEM

2008				2009				2010				2011				2012				2013																											
ESPAÑA	TOTAL	Hombres	Mujeres	ARAGÓN	TOTAL	Hombres	Mujeres	HUESCA	TOTAL	Hombres	Mujeres	ESPAÑA	TOTAL	Hombres	Mujeres	ARAGÓN	TOTAL	Hombres	Mujeres	HUESCA	TOTAL	Hombres	Mujeres	ESPAÑA	TOTAL	Hombres	Mujeres	ARAGÓN	TOTAL	Hombres	Mujeres	HUESCA	TOTAL	Hombres	Mujeres												
ene-08	2.261.925	935.597	1.326.328	ene-09	41.192	16.990	24.202	ene-10	6.520	2.955	3.565	ene-11	4.980.778	2.472.830	2.507.948	ene-12	4.980.778	2.472.830	2.507.948	ene-13	4.980.778	2.472.830	2.507.948	ene-08	114.705	57.837	56.868	ene-09	114.705	57.837	56.868	ene-10	114.705	57.837	56.868	ene-11	114.705	57.837	56.868	ene-12	114.705	57.837	56.868	ene-13	114.705	57.837	56.868
feb-08	2.315.331	964.233	1.351.098	feb-09	42.029	17.491	24.538	feb-10	6.744	3.115	3.629	feb-11	5.040.222	2.503.626	2.536.596	feb-12	5.040.222	2.503.626	2.536.596	feb-13	5.040.222	2.503.626	2.536.596	feb-08	116.173	58.660	57.513	feb-09	116.173	58.660	57.513	feb-10	116.173	58.660	57.513	feb-11	116.173	58.660	57.513	feb-12	116.173	58.660	57.513	feb-13	116.173	58.660	57.513
mar-08	2.300.975	968.485	1.332.490	mar-09	41.737	17.451	24.286	mar-10	6.493	2.997	3.496	mar-11	5.035.243	2.506.091	2.529.152	mar-12	5.035.243	2.506.091	2.529.152	mar-13	5.035.243	2.506.091	2.529.152	mar-08	116.855	59.132	57.723	mar-09	116.855	59.132	57.723	mar-10	116.855	59.132	57.723	mar-11	116.855	59.132	57.723	mar-12	116.855	59.132	57.723	mar-13	116.855	59.132	57.723
abr-08	2.338.517	996.715	1.341.802	abr-09	42.402	18.102	24.300	abr-10	6.647	3.150	3.497	abr-11	4.989.193	2.466.643	2.522.550	abr-12	4.989.193	2.466.643	2.522.550	abr-13	4.989.193	2.466.643	2.522.550	abr-08	116.713	58.828	57.885	abr-09	116.713	58.828	57.885	abr-10	116.713	58.828	57.885	abr-11	116.713	58.828	57.885	abr-12	116.713	58.828	57.885	abr-13	116.713	58.828	57.885
may-08	2.353.575	1.019.759	1.333.816	may-09	40.881	17.887	22.994	may-10	6.461	3.084	3.377	may-11	4.890.928	2.405.493	2.485.435	may-12	4.890.928	2.405.493	2.485.435	may-13	4.890.928	2.405.493	2.485.435	may-08	114.763	57.291	57.472	may-09	114.763	57.291	57.472	may-10	114.763	57.291	57.472	may-11	114.763	57.291	57.472	may-12	114.763	57.291	57.472	may-13	114.763	57.291	57.472
jun-08	2.390.424	1.051.418	1.339.006	jun-09	41.687	19.297	22.390	jun-10	6.369	3.144	3.225	jun-11	4.763.680	2.332.609	2.431.071	jun-12	4.763.680	2.332.609	2.431.071	jun-13	4.763.680	2.332.609	2.431.071	jun-08	110.029	54.509	55.520	jun-09	110.029	54.509	55.520	jun-10	110.029	54.509	55.520	jun-11	110.029	54.509	55.520	jun-12	110.029	54.509	55.520	jun-13	110.029	54.509	55.520
jul-08	2.426.916	1.086.102	1.340.814	jul-09	43.787	21.244	22.543	jul-10	6.517	3.326	3.191	jul-11	4.698.814	2.287.664	2.411.150	jul-12	4.698.814	2.287.664	2.411.150	jul-13	4.698.814	2.287.664	2.411.150	jul-08	110.262	53.982	56.280	jul-09	110.262	53.982	56.280	jul-10	110.262	53.982	56.280	jul-11	110.262	53.982	56.280	jul-12	110.262	53.982	56.280	jul-13	110.262	53.982	56.280
ago-08	2.530.001	1.162.191	1.367.810	ago-09	46.185	23.017	23.168	ago-10	6.850	3.519	3.331	ago-11	4.698.783	2.288.893	2.409.890	ago-12	4.698.783	2.288.893	2.409.890	ago-13	4.698.783	2.288.893	2.409.890	ago-08	110.493	54.052	56.441	ago-09	110.493	54.052	56.441	ago-10	110.493	54.052	56.441	ago-11	110.493	54.052	56.441	ago-12	110.493	54.052	56.441	ago-13	110.493	54.052	56.441
sep-08	2.625.368	1.218.732	1.406.636	sep-09	50.818	25.517	25.301	sep-10	7.701	4.032	3.669	sep-11				sep-12				sep-13				sep-08				sep-09				sep-10				sep-11				sep-12				sep-13			
oct-08	2.818.026	1.335.865	1.482.161	oct-09	58.331	29.674	28.657	oct-10	8.703	4.557	4.146	oct-11				oct-12				oct-13				oct-08				oct-09				oct-10				oct-11				oct-12				oct-13			
nov-08	2.989.269	1.447.780	1.541.489	nov-09	62.441	32.664	29.777	nov-10	9.019	4.862	4.157	nov-11				nov-12				nov-13				nov-08				nov-09				nov-10				nov-11				nov-12				nov-13			
dic-08	3.128.963	1.576.467	1.552.496	dic-09	67.266	36.631	30.635	dic-10	9.586	5.482	4.104	dic-11				dic-12				dic-13				dic-08				dic-09				dic-10				dic-11				dic-12				dic-13			

Los datos de 2013 reflejan un aumento interanual superior en mujeres que sigue la tendencia general. El paro registrado provincial en hombres en 2013 tiene una evolución más favorable donde se consiguen a partir de mayo descensos interanuales de paro registrado

**INDICADOR 6: PARO REGISTRADO POR GÉNERO**

El perfil "mujer" y "sin empleo anterior" sería el que cuenta con en 2013 con mayores aumentos interanuales de paro registrado.



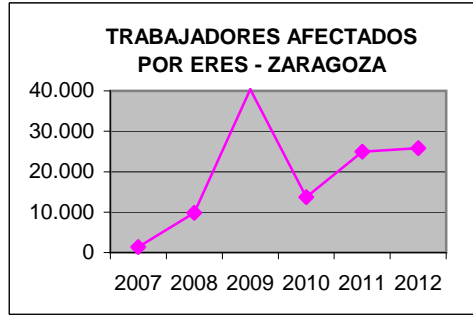
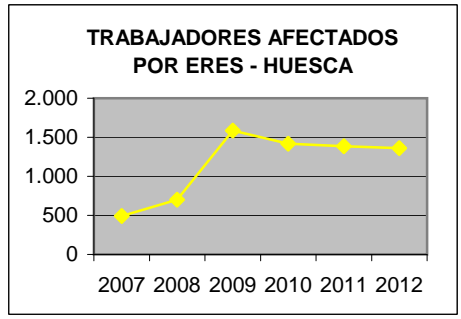
En 2009 se alcanzó una proporción de paro registrado masculino de un 55,7 %. Se ha ido reduciendo progresivamente esta diferencia de género, y en 2012, esta proporción de paro masculino se reduce al 52,6 % frente al 47,4 % de paro femenino.

	Enero	Febrero	Marzo	Abril	Mayo	Junio	Julio	Agosto	Sept.	Octubre	Noviembre	Diciembre			
<b>Trabajadores afectados por expedientes de regulación de empleo autorizados (España)</b>													TRABAJADORES ERE's ANUAL	AFILIACIÓN DICIEMBRE	% afectados por ERE sobre el total de afiliados a la S.S.
2007	8.825	10.238	2.997	4.526	3.845	4.072	3.666	2.508	2.910	4.050	4.169	6.595	58.401	19.372.777	0,30%
2008	4.692	3.400	3.283	4.267	4.413	7.233	8.224	6.005	5.430	20.712	27.920	52.509	148.088	18.531.312	0,80%
2009	60.796	64.215	57.968	44.621	39.803	58.976	64.320	29.269	15.596	27.026	24.103	62.182	548.875	18.020.470	3,05%
2010	25.648	24.908	27.269	18.710	16.299	32.221	24.494	18.059	13.342	27.606	20.396	49.439	298.391	17.584.982	1,70%
2011	18.469	25.935	25.776	27.971	21.715	33.832	26.162	22.849	21.699	27.494	34.774	64.630	351.306	17.229.922	2,04%
2012	29.525	33.647	45.116	34.990	44.947	46.936	53.107	28.429	34.788	42.975	33.092	55.761	483.313	16.442.681	2,94%
2013	46.309	36.273	30.170												
<b>Trabajadores afectados por expedientes de regulación de empleo autorizados (Huesca)</b>													TRABAJADORES ERE's ANUAL	AFILIACIÓN DICIEMBRE	% afectados por ERE sobre el total de afiliados a la S.S.
2007	1	2	6	13	380	6	1	2	51	13	1	15	491	97.102	0,51%
2008	8	0	33	4	3	2	11	170	2	29	156	282	700	94.235	0,74%
2009	107	24	53	129	23	384	250	114	273	67	40	121	1.585	92.722	1,71%
2010	31	154	84	15	269	225	87	131	62	107	156	97	1.418	89.916	1,58%
2011	60	57	120	25	97	69	233	54	280	112	110	169	1.386	86.459	1,60%
2012	78	61	2	302	115	70	170	100	85	80	54	245	1.362	83.981	1,62%
2013	95	260	197												
<b>Trabajadores afectados por expedientes de regulación de empleo autorizados (Zaragoza)</b>													TOTAL ANUAL		
2007	226	22	66	102	63	53	5	39	8	28	6	717	1.335		
2008	111	304	324	66	13	655	359	91	268	2.611	1.155	3.897	9.854		
2009	11.454	2.089	3.634	2.238	2.456	1.852	11.264	1.595	1.158	14	970	1.671	40.395		
2010	858	1.862	2.527	1.621	548	1.067	877	639	286	526	913	1.944	13.668		
2011	653	1.316	1.137	552	748	1.027	1.092	522	8.176	3.086	2.119	2.507	24.946		
2012	637	963	47	2.090	1.316	8.846	3.646	586	880	1.297	1.118	4.375	25.801		
2013	1.379	1.979	1.109												
<b>Trabajadores afectados por expedientes de regulación de empleo autorizados (Teruel)</b>													TOTAL ANUAL		
2007	11	6	11	78	25	71	13	26	1	1	14	7	264		
2008	3	18	26	17	6	135	30	88	19	18	73	819	1.252		
2009	96	34	445	18	161	107	543	32	110	84	502	136	2.268		
2010	40	57	146	26	107	262	24	79	13	19	7	458	1.238		
2011	109	-	16	43	53	30	39	10	33	33	35	599	891		
2012	100	28	2	309	153	106	120	83	181	139	23	289	1.533		
2013	642	106	172												

INDICADOR 7: TRABAJADORES AFECTADOS POR EXPEDIENTES DE REGULACIÓN DE EMPLEO.

Durante 2011 la incidencia de los EREs en la provincia fue algo inferior (en cuanto a trabajadores afectados sobre la proporción total de afiliados) respecto a la media nacional (1,60 % frente a un 2,04 %). Con datos completos de 2012, el número de trabajadores afectados en 2012 en la provincia se reduce ligeramente, mientras que en España aumenta un 38%.

La tendencia en 2013 respecto a EREs sigue siendo de aumento y en porcentajes superiores a los incrementos producidos en el año anterior.

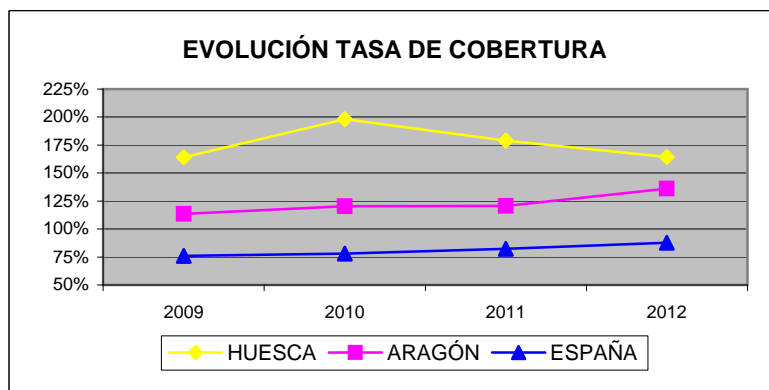


Datos de comercio exterior en miles de euros.

**INDICADOR 8: TASA DE COBERTURA DE EXPORTACIONES SOBRE IMPORTACIONES.**

Fuente: elaboración propia a a partir de aduanas.camaras.org

Exportaciones	2009	2010	2011	2012	Acumulado 2013		VARIACIÓN INTERANUAL	2008-2009	2009-2010	2010-2011	2011-2012	2012-2013	2013-2014	Exportaciones
HUESCA	669.379,60	840.470,00	903.588,00	893.925,00	413.116,00	0,00		-12,57%	25,56%	27,33%	-1,07%			HUESCA
ARAGÓN	6.897.977,30	8.484.527,00	9.282.606,00	8.497.546,00	4.377.635,00	0,00		-18,66%	23,00%	34,46%	-8,46%			ARAGÓN
ESPAÑA	158.254.275,80	185.798.915,00	214.485.544,00	222.643.894,00	56.584.549,00	0,00		-15,90%	17,41%	40,81%	3,80%			ESPAÑA
Importaciones	2009	2010	2011	2012	Acumulado 2013		VARIACIÓN INTERANUAL	2008-2009	2009-2010	2010-2011	2011-2012	2012-2013	2013-2014	Importaciones
HUESCA	407.961,00	424.087,00	505.283,00	543.844,00	118.257,00	0,00		-23,91%	3,95%	42,54%	7,63%			HUESCA
ARAGÓN	6.080.982,70	7.058.199,00	7.691.974,00	6.244.365,00	3.392.166,00	0,00		-24,09%	16,07%	32,17%	-18,82%			ARAGÓN
ESPAÑA	208.436.795,70	238.072.616,00	260.823.255,00	253.401.248,00	124.546.599,00	0,00		-26,15%	14,22%	33,51%	-2,85%			ESPAÑA
Saldo comercial	2009	2010	2011	2012	Acumulado 2013		VARIACIÓN INTERANUAL	2008-2009	2009-2010	2010-2011	2011-2012	2012-2013	2013-2014	Saldo comercial
HUESCA	261.418,60	416.383,00	398.305,00	350.081,00	152.051,00	0,00			59,28%	-4,34%	-12,11%			HUESCA
ARAGÓN	816.994,60	1.426.328,00	1.590.632,00	2.253.181,00	490.274,00	0,00			74,58%	11,52%	41,65%			ARAGÓN
ESPAÑA	-50.182.519,90	-52.273.701,00	-46.337.711,00	-30.757.354,00	-5.824.405,00	0,00			4,17%	-11,36%	-33,62%			ESPAÑA
Tasa de cobertura	2009	2010	2011	2012	Media acum. 2013		VARIACIÓN INTERANUAL (Variación en puntos porcentuales)	2008-2009	2009-2010	2010-2011	2011-2012	2012-2013	2013-2014	Tasa de cobertura
HUESCA	164,08%	198,18%	178,83%	164,37%	160,63%	0,00			34,10%	-19,36%	-14,46%			HUESCA
ARAGÓN	113,44%	120,21%	120,68%	136,08%	129,03%	0,00			6,77%	0,47%	15,40%			ARAGÓN
ESPAÑA	75,92%	78,04%	82,23%	87,86%	95,46%	0,00			2,12%	4,19%	5,63%			ESPAÑA
AÑO 2013														
Exportaciones	en-13	feb-13	mar-13	ab-13	may-13	jun-13	jul-13	ag-13	sep-13	oc-13	nov-13	dic-13	TOTAL	Var. Mensual
HUESCA	57.931,00	62.285,00	64.193,00	64.595,00	74.505,00	89.607,00								20,27%
ARAGÓN	598.872,00	813.167,00	741.862,00	731.525,00	715.401,00	776.808,00								8,58%
ESPAÑA	17.881.674,00	18.414.293,00	20.288.582,00	20.398.426,00	20.890.752,00	20.848.467,00								-0,20%
Importaciones	en-13	feb-13	mar-13	ab-13	may-13	jun-13	jul-13	ag-13	sep-13	oc-13	nov-13	dic-13	TOTAL	Var. Mensual
HUESCA	45.758,00	36.125,00	36.374,00	52.271,00	47.280,00	43.257,00								-8,51%
ARAGÓN	520.980,00	594.319,00	548.328,00	581.894,00	600.916,00	545.729,00								-9,18%
ESPAÑA	21.380.490,00	19.598.276,00	19.653.647,00	22.040.766,00	20.918.215,00	20.955.205,00								0,18%
Saldo comercial	en-13	feb-13	mar-13	ab-13	may-13	jun-13	jul-13	ag-13	sep-13	oc-13	nov-13	dic-13	TOTAL	Var. Mensual
HUESCA	12.173,00	26.160,00	27.819,00	12.324,00	27.225,00	46.350,00								70,25%
ARAGÓN	77.892,00	218.848,00	193.534,00	149.631,00	114.485,00	231.079,00								101,84%
ESPAÑA	-3.498.816,00	-1.183.983,00	634.935,00	-1.642.340,00	-27.463,00	-106.738,00								288,66%
Tasa de cobertura	en-13	feb-13	mar-13	ab-13	may-13	jun-13	jul-13	ag-13	sep-13	oc-13	nov-13	dic-13	TOTAL	Var. Mensual
HUESCA	126,60%	172,42%	176,48%	123,58%	157,58%	207,15%								49,57%
ARAGÓN	114,95%	136,82%	135,30%	125,71%	119,05%	142,34%								23,29%
ESPAÑA	83,64%	93,96%	103,23%	92,55%	99,87%	99,49%								-0,38%



Tasa de cobertura = Exportaciones / Importaciones

Provincia de	2008	2009	2010	2011	2012	Media acum. 2013
Huesca	150%	164%	198%	179%	164%	161%

El comercio exterior en la provincia sigue siendo un activo importante. No obstante, es necesario cambiar la tendencia de 2012 donde se produce un incremento de importaciones y leve reducción de exportaciones respecto a 2011. La tasa de cobertura de 2012 vuelve a niveles de 2009 (164 %).

Durante 2013, se logra mantener la tasa de cobertura de la provincia de Huesca respecto al año anterior. En el mes de junio se alcanzó una tasa de cobertura superior al 200 %

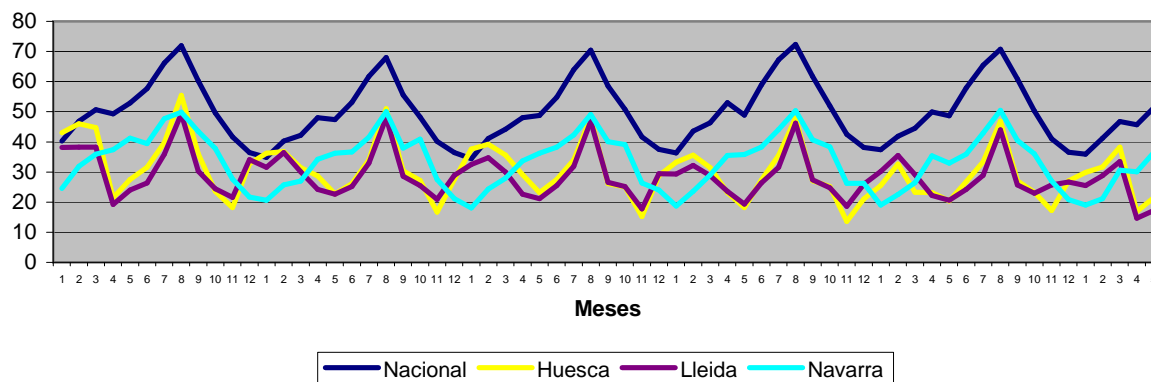


Grado de ocupación hotelera por plazas Fuente: elaboración propia a partir del INE																																				
Año	2005												2006												2007											
Mes	1	2	3	4	5	6	7	8	9	10	11	12	1	2	3	4	5	6	7	8	9	10	11	12	1	2	3	4	5	6	7	8	9	10	11	12
Nacional	39,5	45,8	49,4	47	51,6	57	65,1	73,9	63,3	53,3	45,3	39,4	40,9	46,5	48,9	56,2	53	60,8	68,2	74,4	64,5	54,6	46,2	42,2	40,3	46	50,2	55,6	51	61	67,9	74,2	64	53,7	48	41,6
Huesca	34,4	37,9	42,2	21,2	28,1	33,2	41,2	59,5	34,3	29,4	20,9	29,2	41,9	43,4	35,5	35,7	26,2	32,3	40,4	59,3	35,6	34,2	24,8	28,1	30,4	41,8	32,7	39,1	26,9	34,4	40,8	55,4	34,4	31,6	27,1	32,5
Lleida	40,2	41,5	45,6	20	25,1	25,8	35,5	54	31	27,2	23	36,9	36,4	42,6	34,1	31,8	22,6	28,6	38,8	52,4	34,3	28,5	26	30,6	28,1	38	30,3	31,2	24,1	28,7	37,2	51,7	33,6	28,4	27,9	32,6
Navarra	29,1	29,9	37,6	34,9	40,5	38,8	50,1	57,6	44,5	42,6	29,5	26,1	24,8	30,3	32,7	39,2	40,9	41,1	51,2	58,5	47,7	45,2	35,4	32,1	26,2	30,3	33,7	41,6	41,1	43,6	50	56	47,6	43,9	37,6	29,8

Año	2008												2009												2010											
Mes	1	2	3	4	5	6	7	8	9	10	11	12	1	2	3	4	5	6	7	8	9	10	11	12	1	2	3	4	5	6	7	8	9	10	11	12
Nacional	40,3	46,8	50,7	49,3	52,9	57,7	66,2	71,9	60,3	49,7	41,6	36,4	34,8	40,3	42,2	48,1	47,4	53,1	61,7	68	55,6	48,3	40,1	36,4	34,4	41,1	44,2	48	48,7	54,8	64	70,4	58,5	50,8	41,7	37,5
Huesca	43	46	44,7	21,5	27,5	31,6	39,7	55,4	36	23,6	18,2	32,8	36,2	36,7	31,5	28,7	22,7	26,1	34	51	30,3	27,2	16,7	27,6	37,6	39,2	35,6	29,1	23,2	27,5	34	48	26,1	25	15,2	28,8
Lleida	38,2	38,2	38,2	19,2	24	26,3	35,9	49,3	30,3	24,5	21,5	34,1	31,5	36,4	30,1	24,2	22,6	25,2	32,9	48	28,6	25,5	20,9	28,9	32,5	34,8	29,9	22,6	21,2	25,5	31,9	46,8	26,5	25,2	17,8	29,4
Navarra	24,6	31,9	35,9	37,4	41,2	39,4	47,7	49,9	43,4	37,8	27,6	21,7	20,6	25,7	27	34,2	36,3	36,6	41,5	50	37,9	40,9	27,6	21,1	18,1	24,3	27,9	33,7	36,3	38,2	42,3	49,1	40,1	39,1	26,4	24

Año	2011												2012												2013											
Mes	1	2	3	4	5	6	7	8	9	10	11	12	1	2	3	4	5	6	7	8	9	10	11	12	1	2	3	4	5	6	7	8	9	10	11	12
Nacional	36,3	43,5	46,3	53	48,9	58,9	67,3	72,3	61,8	52	42,5	38,1	37,4	41,9	44,6	49,9	49	58	65	71	60,9	50,3	41,1	36,6	35,9	41,2	46,7	45,7	51	58	65					
Huesca	33,3	35,6	31,4	23,2	18,1	27,3	35,5	47,9	27,1	25,2	13,6	21	25,5	32,6	23,3	23,1	20	27	33	47	27,1	23,3	17,2	27,1	29,8	31,7	38,2	16,9	21	27	36					
Lleida	29,3	32,2	28,8	23,5	19,4	26,4	31,5	46,2	27,5	24,8	18,6	25,9	30,1	35,5	29,1	22,2	21	24	29	44	25,7	23	25,7	26,7	25,6	28,8	33,4	14,7	17	22	29					
Navarra	18,7	23,6	29	35,5	35,8	38,2	44,1	50,3	40,7	38,4	26,2	26,2	19	22,5	26,4	35,4	33	36	43	50	40,5	36	26,9	20,9	19,1	21,1	30,6	30,1	36,4	36	43					

EVOLUCIÓN DEL GRADO DE OCUPACIÓN HOTELERA POR PLAZAS 2008-2013



En 2013 la provincia mejora en 2,3 puntos la ocupación acumulada media respecto al mismo periodo del año anterior.

**INDICADOR 9: GRADO DE OCUPACIÓN HOTELERA POR PLAZAS**

En 2009 se produce en la provincia un descenso de 4 puntos (similar al nacional) en cuanto al grado de ocupación hotelera. Si bien en 2010 se mantiene la ocupación del año anterior, durante 2011 y 2012, la tendencia es negativa en la provincia, pasando de un promedio de 30,8 % en 2012 de 27,2 %. Otras provincias como Lleida logran mantener el nivel de ocupación en estos años.

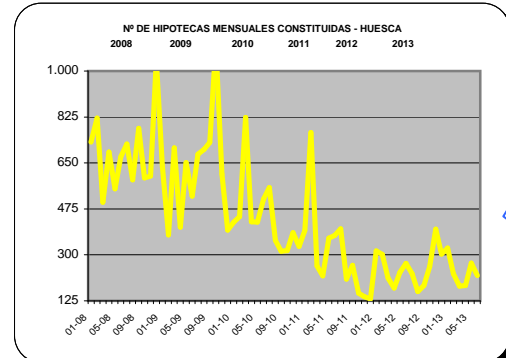
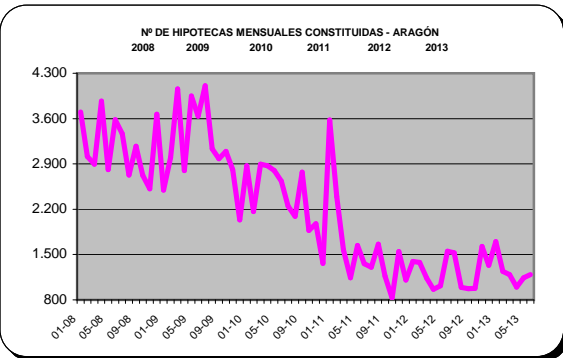
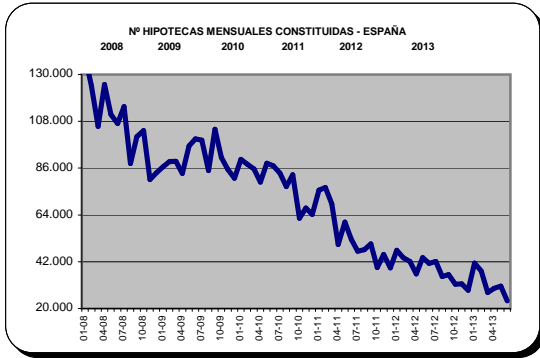
**INDICADOR 10  
HIPOTECAS CONSTITUIDAS**

Fuente: elaboración propia a partir del INE

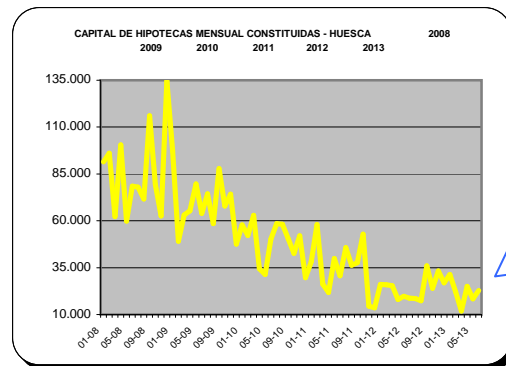
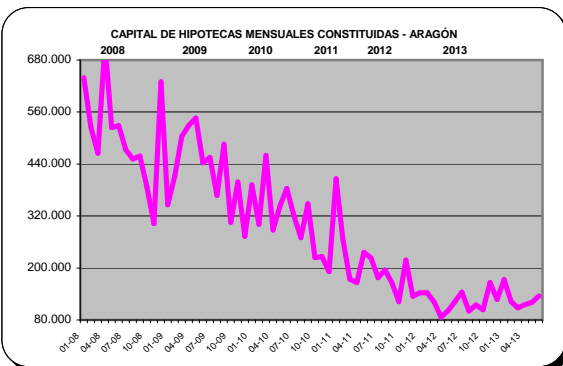
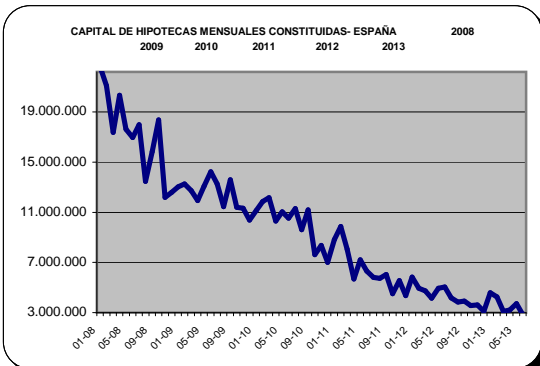
Datos de capital en miles de euros

Indicador	2008	2009	2010	2011	2012	2013	2014	2015	2016	2017	2018	2019	2020	2021	2022	2023
España	128.222	124.488	125.028	123.720	112.710	100.891	114.800	88.100	102.898	103.520	93.719	83.372	86.431	88.100	85.228	81.111
Aragón	3.701	3.614	2.888	2.830	2.810	3.300	2.722	3.170	2.720	2.210	3.400	2.400	3.000	2.810	2.000	2.810
Huesca	720	621	592	680	620	720	590	680	680	590	620	590	620	590	620	590

Indicador	2008	2009	2010	2011	2012	2013	2014	2015	2016	2017	2018	2019	2020	2021	2022	2023
España	1.382.522	1.244.488	1.250.228	1.237.200	1.127.110	1.008.911	1.148.000	881.000	1.028.998	1.035.200	937.190	833.720	864.310	881.000	852.280	811.110
Aragón	37.010	36.140	28.880	28.300	28.100	33.000	27.220	31.700	27.200	22.100	34.000	24.000	30.000	28.100	20.000	28.100
Huesca	7.200	6.210	5.920	6.800	6.200	7.200	5.900	6.800	6.800	5.900	6.200	5.900	6.200	5.900	6.200	5.900



En 2008 se constituían una media de 23 hipotecas diarias en la provincia. Durante 2012, esta media fue de 8 hipotecas.



Durante 2013, el descenso interanual en la provincia (-2 %) es inferior a la tendencia nacional (-27 %) y superior a la de Aragón (+8 %).

Datos de capital en miles de euros

La disminución del número de hipotecas constituidas comienza en la provincia algo más tarde (a partir de 2008). Aunque los datos de 2009 son algo mejores que la tendencia nacional, la media durante 2010 refleja en la provincia unos mayores descensos interanuales respecto al año anterior. Durante 2011, y con datos completos, el descenso en el capital constituido de hipotecas respecto al año anterior es ligeramente menor en la provincia de Huesca (descenso del 28 %) respecto al decremento medio en Aragón (34%) y España (36 %).

Número de viviendas libres iniciadas

Fuente: elaboración propia a partir del Ministerio de la Vivienda

	1995	2000	2001	2002	2003	2004	2005	2006	2007	2008	2009	2010	2011
TOTAL NACIONAL	234.583	487.810	475.059	499.046	550.465	621.257	635.608	664.924	532.117	237.960	80.230	63.090	51.956
Aragón	12.960	15.225	14.963	15.885	17.483	13.585	14.744	14.690	15.118	8.754	2.319	2.309	1.677
Huesca	1.849	3.899	3.392	3.645	4.495	5.016	4.444	4.082	4.424	1.748	625	534	356

Número de viviendas libres terminadas

	1995	2000	2001	2002	2003	2004	2005	2006	2007	2008	2009	2010	2011
TOTAL NACIONAL	155.902	362.940	452.252	480.729	462.730	509.293	528.754	597.632	579.665	563.631	356.555	218.572	121.043
Aragón	12.237	14.787	13.479	14.755	15.395	11.024	12.675	12.865	12.863	14.189	10.726	8.139	2.956
Huesca	1.568	2.460	3.614	3.737	3.425	3.822	4.932	4.337	4.919	4.036	2.658	1.107	863

Número de viviendas protegidas iniciadas

	1995	2000	2001	2002	2003	2004	2005	2006	2007	2008	2009	2010	2011
TOTAL NACIONAL	67.874	46.200	48.780	44.059	72.619	70.619	80.427	95.255	83.859	90.531	79.056	60.526	58.308
Aragón	897	291	74	2.291	2.794	1.434	2.171	8.162	3.642	1.656	1.974	3.315	981
Huesca	236	145		579	616	195	245	645	172	93	539	383	219

Número de viviendas protegidas terminadas

	1995	2000	2001	2002	2003	2004	2005	2006	2007	2008	2009	2010	2011
TOTAL NACIONAL	65.350	53.244	53.019	38.599	45.538	55.985	61.877	60.358	67.127	68.587	67.904	58.311	
Aragón	2.246	490	579	401	123	1.255	1.889	1.101	833	4.956	3.430	1.796	
Huesca	391	99	125	8	20	402	521	247	23	618	210	80	

La provincia de Huesca sigue una tendencia muy similar a la evolución aragonesa y nacional en cuanto al número de viviendas iniciadas / terminadas.

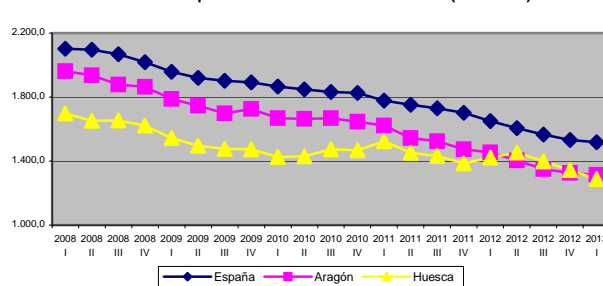
	2011	% viviendas principales
Nacional		69%
Aragón		67%
Huesca		50%

Evolución del precio medio del metro cuadrado de la vivienda libre

	España	Aragón	Huesca
2003	1.316,3	1.189,8	932,3
2004	1.546,0	1.385,5	1.158,2
2005	1.761,0	1.593,3	1.369,9
2006	1.944,3	1.823,8	1.536,3
2007	2.056,4	1.914,9	1.615,2
2008 I	2.101,4	1.962,9	1.697,5
2008 II	2.095,7	1.935,5	1.651,5
2008 III	2.068,7	1.877,7	1.654,0
2008 IV	2.018,5	1.864,7	1.623,0
2009 I	1.958,1	1.788,1	1.544,7
2009 II	1.920,9	1.745,8	1.495,3
2009 III	1.902,8	1.697,1	1.476,3
2009 IV	1.892,3	1.726,4	1.473,1
2010 I	1.865,7	1.667,6	1.425,4
2010 II	1.848,9	1.663,6	1.429,1
2010 III	1.832,0	1.667,6	1.473,2
2010 IV	1.825,5	1.646,7	1.468,9
2011 I	1.777,6	1.622,3	1.524,8
2011 II	1.752,1	1.544,6	1.451,8
2011 III	1.729,3	1.524,5	1.432,9
2011 IV	1.701,8	1.474,2	1.386,9
2012 I	1.649,3	1.455,0	1.421,6
2012 II	1.606,4	1.404,3	1.454,3
2012 III	1.565,6	1.350,9	1.399,0
2012 IV	1.531,2	1.325,5	1.344,0
2013 I	1.519,0	1.314,7	1.289,0
2013 II	1.481,7	1.270,5	1.308,3
2013 III			
2014 III			

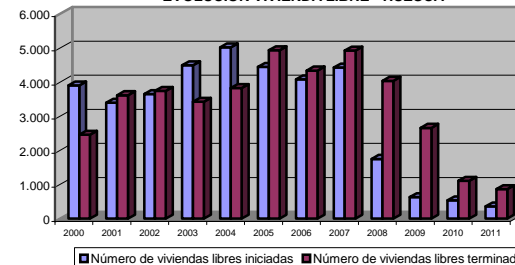
INDICADOR 11: PRECIO MEDIO DE LA VIVIENDA LIBRE

Evolución del precio medio de la vivienda libre (euros/m2)

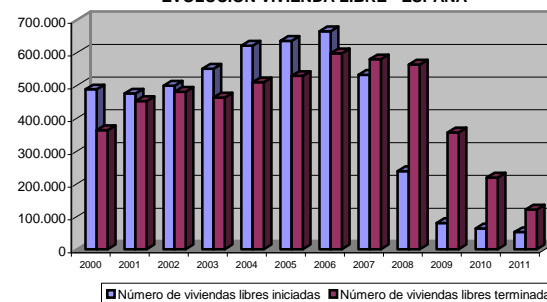


En el periodo 2008-2009 la provincia ha tenido descenso paulatinos del precio de la vivienda similares a la tendencia nacional y aragonesa. Sin embargo en el periodo 2010-2012, el precio de la vivienda en la provincia tiene aumentos puntuales ciertos trimestres, lo que ha permitido que la provincia supere ya el precio medio en Aragón.

EVOLUCIÓN VIVIENDA LIBRE - HUESCA



EVOLUCIÓN VIVIENDA LIBRE - ESPAÑA



### LICITACION TOTAL PUBLICA

Importe en miles de euros, por fecha de anuncio en boletines

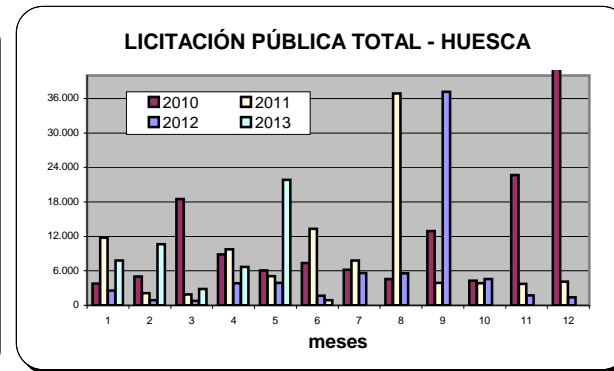
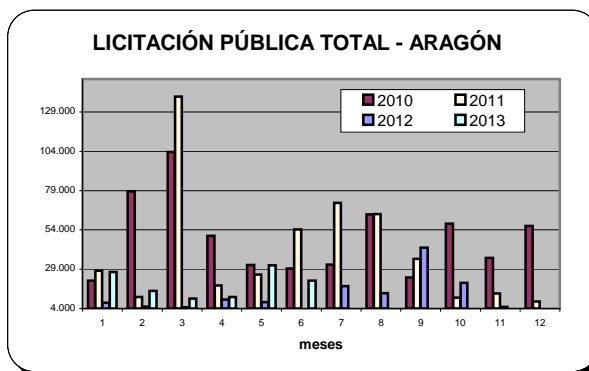
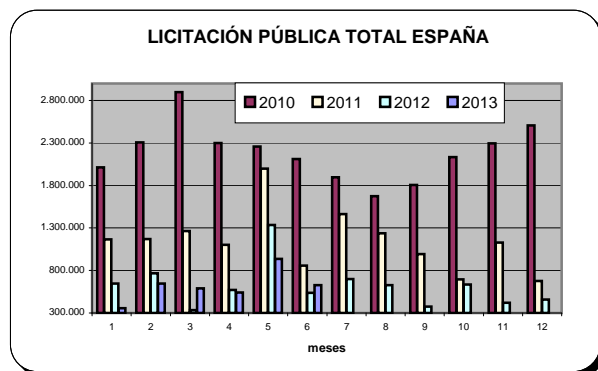
Fuente: elaboración propia a partir de SEOPAN (datos provisionales 2012)

	ene-10	feb-10	mar-10	abr-10	may-10	jun-10	jul-10	ago-10	sep-10	oct-10	nov-10	dic-10	ene-11	feb-11	mar-11	abr-11	may-11	jun-11	jul-11	ago-11	sep-11	oct-11	nov-11	dic-11	ene-12	feb-12	mar-12	abr-12	may-12	jun-12	jul-12	ago-12	sep-12	oct-12	nov-12	dic-12	ene-13	feb-13	mar-13	abr-13	may-13	jun-13	jul-13	ago-13	sep-13	oct-13	nov-13	dic-13
Huesca	3.786	4.995	18.508	8.846	6.080	7.352	6.185	4.574	12.906	4.308	22.686	44.249	11.776	2.140	1.902	9.767	5.043	13.337	7.815	36.877	3.898	3.851	3.725	4.117	2.556	912	788	3.832	3.877	1.649	5.600	5.596	37.143	4.558	1.713	1.384	7.804	10.659	2.842	6.685	21.838	915						
Aragón	21.619	78.541	103.491	50.306	31.665	29.552	31.905	63.903	23.717	57.066	36.270	56.459	28.002	11.415	138.731	18.632	25.528	54.297	71.216	64.073	35.642	10.994	13.481	8.536	7.620	5.256	4.828	9.607	8.145	2.761	18.282	13.812	42.758	20.207	5.119	3.267	27.314	15.231	10.351	11.358	31.428	21.741						
España	2.014.753	2.307.607	2.899.725	2.301.221	2.256.350	2.111.815	1.895.474	1.674.760	1.807.386	2.135.299	2.296.639	2.508.165	1.167.105	1.170.937	1.265.877	1.100.418	1.907.799	856.625	1.462.791	1.238.751	994.288	696.322	1.127.045	676.434	645.322	786.583	333.239	569.584	1.334.880	537.590	698.472	629.265	374.889	634.981	419.484	457.115	355.839	644.777	589.898	542.803	937.840	628.183						

### VARIACION INTERANUAL LICITACION TOTAL PUBLICA

Fuente: elaboración propia a partir de SEOPAN

	ene-10	feb-10	mar-10	abr-10	may-10	jun-10	jul-10	ago-10	sep-10	oct-10	nov-10	dic-10	ene-11	feb-11	mar-11	abr-11	may-11	jun-11	jul-11	ago-11	sep-11	oct-11	nov-11	dic-11	ene-12	feb-12	mar-12	abr-12	may-12	jun-12	jul-12	ago-12	sep-12	oct-12	nov-12	dic-12	ene-13	feb-13	mar-13	abr-13	may-13	jun-13	jul-13	ago-13	sep-13	oct-13	nov-13	dic-13
Huesca	-60,28%	-86,11%	-55,06%	-76,88%	-65,39%	-87,81%	-71,68%	-89,05%	-41,08%	-77,76%	296,24%	627,79%	211,05%	-57,15%	-89,72%	10,29%	-17,05%	81,41%	26,35%	706,28%	-69,80%	-10,61%	-83,58%	-90,70%	-78,29%	-57,38%	-58,57%	-60,73%	-23,12%	-87,64%	-28,34%	-84,83%	852,87%	18,36%	-54,01%	-66,38%	205,34%	1068,78%	260,72%	74,44%	483,27%	-44,51%						
Aragón	70,12%	45,10%	-6,10%	30,47%	59,73%	-83,64%	-72,67%	-47,11%	-62,52%	1,28%	-55,34%	6,74%	29,52%	-85,47%	34,05%	-62,96%	-19,38%	83,73%	123,21%	0,27%	50,28%	81,00%	-62,83%	84,88%	-72,70%	-53,95%	95,52%	-48,44%	-68,09%	04,91%	-74,33%	-78,44%	19,97%	83,80%	62,03%	61,73%	258,47%	189,76%	114,39%	18,23%	285,85%	687,40%						
España	34,92%	-50,15%	-34,65%	-28,86%	4,43%	-27,22%	-62,90%	-42,32%	-19,18%	2,00%	-71,77%	-49,45%	-42,07%	-49,26%	-56,34%	-82,18%	-11,46%	-59,43%	-22,83%	-26,03%	-44,99%	47,39%	-60,93%	-73,03%	-44,71%	-34,36%	-73,68%	-48,24%	-33,18%	-37,28%	-52,25%	-49,20%	-62,30%	-8,81%	-62,78%	-32,42%	-44,86%	-16,11%	77,02%	-4,70%	-29,74%	16,85%						



### INDICADOR 12: LICITACION PUBLICA

Nota metodológica: en los datos aportados mensualmente se realizan correcciones y ajustes de meses anteriores.

Años - gráficos 2010  
2011  
2012  
2013

	VARIACION INTERANUAL LICITACION TOTAL PUBLICA 2008-2009	VARIACION INTERANUAL LICITACION TOTAL PUBLICA 2009-2010	VARIACION INTERANUAL LICITACION TOTAL PUBLICA 2010-2011	VARIACION INTERANUAL LICITACION TOTAL PUBLICA 2011-2012	Variación interanual acumulada licitación pública total 2012-2013
Huesca	-53,80%	-54,51%	-27,85%	-33,22%	272,73%
Aragón	-3,65%	-50,01%	-17,91%	-70,52%	207,25%
España	-0,42%	-33,89%	-47,52%	-46,17%	-11,69%

Tal y como se observa en las variaciones interanuales, en el periodo 2008-2010 la provincia ha tenido unos descensos interanuales mayores que la tendencia en España y Aragón, especialmente el año 2008-2009. Durante el año 2011, también hay un descenso importante en la provincia aunque inferior al producido en España.

La licitación en la provincia en 2012 continuó el ritmo de descenso. Esta disminución de 2012 en la provincia del 33 % es menor debido al dato puntual de septiembre donde se dieron licitaciones por valor de 37.143,000 euros, principalmente en obra civil.

En 2013 hay muy buenos datos para la provincia de Huesca con una licitación muy superior respecto al mismo periodo de 2012.

Morosidad empresarial: porcentaje de efectos impagados totales sobre el total de efectos comerciales vencidos Fuente: elaboración propia a partir del INE

	en-08	feb-08	mar-08	abr-08	may-08	jun-08	jul-08	ago-08	sep-08	oct-08	nov-08	dic-08	ene-09	feb-09	mar-09	abr-09	may-09	jun-09	jul-09	ago-09	sep-09	oct-09	nov-09	dic-09	ene-10	feb-10	mar-10	abr-10	may-10	jun-10	jul-10	ago-10	sep-10	oct-10	nov-10	dic-10
ESPAÑA	3,92%	4,22%	4,25%	4,60%	5,19%	5,28%	6,10%	5,68%	5,23%	7,36%	7,54%	6,74%	7,10%	6,58%	7,12%	6,24%	6,11%	4,69%	4,71%	3,99%	3,71%	4,47%	3,76%	4,02%	3,81%	3,39%	3,49%	3,97%	3,36%	3,35%	3,30%	3,00%	2,92%	3,31%	3,05%	3,27%
ARAGÓN	3,41%	3,38%	3,03%	3,10%	4,44%	4,28%	5,91%	4,52%	4,53%	6,47%	6,18%	5,30%	5,92%	5,54%	5,80%	5,66%	5,39%	4,18%	4,32%	3,56%	4,35%	3,94%	3,32%	4,01%	4,13%	4,52%	4,59%	3,85%	3,54%	3,88%	3,39%	3,64%	4,29%	3,55%	2,91%	4,50%
HUESCA	5,78%	5,66%	2,95%	3,88%	5,54%	5,47%	3,93%	5,91%	5,62%	6,39%	6,03%	6,42%	6,92%	7,09%	7,00%	6,63%	6,11%	4,52%	5,23%	3,14%	2,96%	3,06%	2,23%	2,48%	3,13%	3,33%	3,36%	2,87%	2,80%	2,98%	4,13%	3,55%	3,75%	2,83%	3,14%	2,81%

Promedio morosidad empresarial

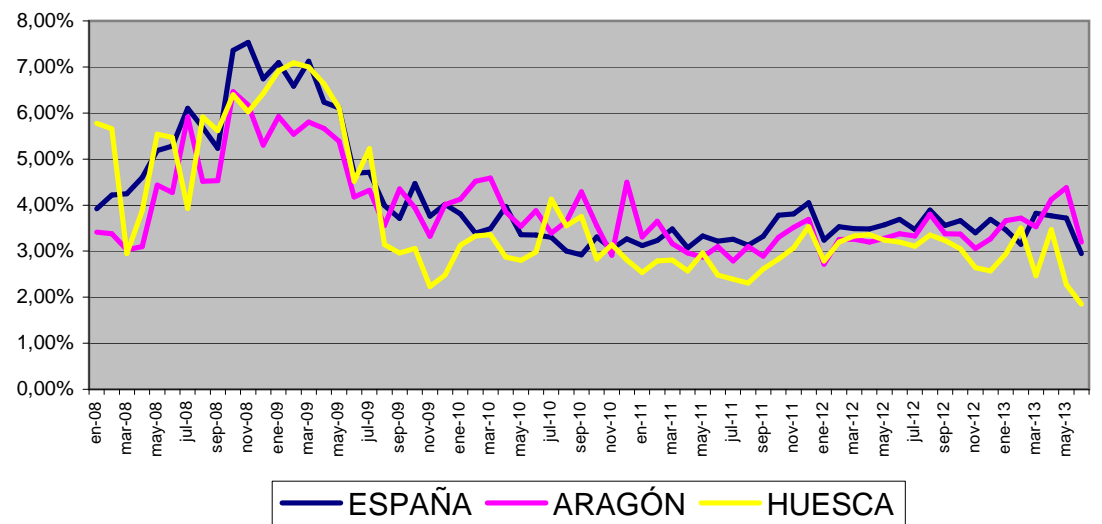
	en-11	feb-11	mar-11	abr-11	may-11	jun-11	jul-11	ago-11	sep-11	oc-11	nov-11	dic-11	ene-12	feb-12	mar-12	abr-12	may-12	jun-12	jul-12	ago-12	sep-12	oct-12	nov-12	dic-12	ene-13	feb-13	mar-13	abr-13	may-13	jun-13	jul-13	ago-13	sep-13	oct-13	nov-13	dic-13	2009	2010	2011	2012	2013		
ESPAÑA	3,12%	3,23%	3,48%	3,07%	3,33%	3,22%	3,26%	3,13%	3,32%	3,78%	3,81%	4,05%	3,24%	3,53%	3,49%	3,48%	3,57%	3,69%	3,47%	3,89%	3,56%	3,66%	3,40%	3,69%	3,46%	3,15%	3,82%	3,77%	3,72%	2,95%								España	5,21%	3,35%	3,40%	3,56%	3,48%
ARAGÓN	3,31%	3,65%	3,16%	2,96%	2,87%	3,10%	2,79%	3,10%	2,89%	3,30%	3,52%	3,69%	2,72%	3,25%	3,26%	3,20%	3,28%	3,38%	3,33%	3,80%	3,38%	3,37%	3,06%	3,27%	3,66%	3,72%	3,53%	4,12%	4,38%	3,20%							Aragón	4,67%	3,90%	3,20%	3,28%	3,77%	
HUESCA	2,54%	2,79%	2,81%	2,57%	2,96%	2,48%	2,39%	2,31%	2,61%	2,83%	3,07%	3,53%	2,79%	3,20%	3,33%	3,36%	3,24%	3,20%	3,11%	3,35%	3,23%	3,05%	2,64%	2,57%	2,94%	3,50%	2,47%	3,47%	2,27%	1,85%								Huesca	4,78%	3,22%	2,74%	3,09%	2,75%

En 2013, la evolución de la morosidad empresarial en el Alto Aragón se reduce ligeramente respecto al año anterior, y con descensos puntuales. En Aragón existe cierta tendencia de aumento superior a la estabilidad mostrada para los datos nacionales.

**INDICADOR 13: MOROSIDAD EMPRESARIAL**

Mientras en 2007 se observaban datos de este indicador en torno al 2 %, durante 2008 se produjo un aumento de la morosidad empresarial creciente. Aunque el comportamiento en la provincia de huesca ha sido más irregular, si que se observa una tendencia clara a la baja durante 2009 de descenso. Los valores medios de 2010 en la provincia son inferiores a los nacionales y autonómicos. la media en la provincia en 2010 fue del 3,22 % frente al 3,90 % en Aragón y el 3,35 % en España. En 2011, la morosidad media en la provincia se redujo al 2,74 % mientras a nivel nacional se mantuvieron los niveles del año anterior. El promedio de 2012 provincial (3,09 %) está por debajo de los valores de Aragón (3,28 %) y España (3,56 %)

**PORCENTAJE DE TOTAL DE EFECTOS COMERCIALES IMPAGADOS SOBRE TOTAL VENCIDOS**



— ESPAÑA — ARAGÓN — HUESCA

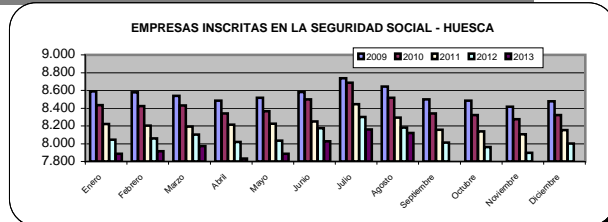
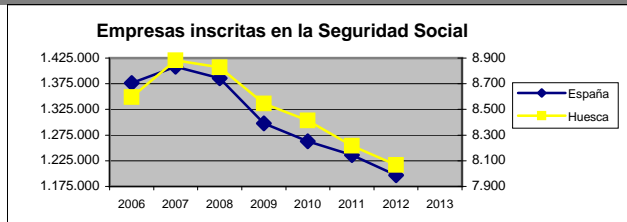
	Enero	Febrero	Marzo	Abril	Mayo	Junio	Julio	Agosto	Septiembre	Octubre	Noviembre	Diciembre	Promedio Anual
<b>Empresas inscritas en la Seguridad Social España</b>													
2006	1.342.841	1.352.152	1.361.495	1.377.082	1.384.093	1.387.937	1.388.472	1.377.372	1.385.849	1.384.106	1.389.107	1.386.157	1.376.389
2007	1.381.299	1.389.741	1.404.686	1.409.921	1.418.300	1.427.497	1.419.985	1.406.303	1.414.604	1.410.189	1.412.041	1.405.938	1.408.375
2008	1.396.633	1.400.589	1.405.916	1.408.469	1.415.017	1.406.150	1.396.476	1.384.206	1.370.294	1.360.362	1.354.748	1.332.090	1.385.913
2009	1.317.820	1.312.747	1.307.154	1.308.046	1.314.635	1.308.605	1.302.668	1.289.700	1.283.974	1.287.074	1.276.364	1.264.689	1.297.790
2010	1.256.506	1.258.010	1.258.783	1.269.700	1.277.585	1.278.948	1.281.843	1.262.616	1.258.913	1.262.078	1.249.863	1.240.847	1.262.974
2011	1.227.470	1.229.963	1.235.342	1.247.649	1.251.144	1.252.674	1.256.493	1.237.657	1.233.146	1.228.602	1.220.410	1.210.527	1.235.923
2012	1.194.400	1.192.685	1.201.820	1.204.812	1.210.398	1.219.050	1.209.865	1.196.616	1.197.774	1.183.223	1.178.337	1.171.844	1.196.735
2013	1.156.168	1.156.665	1.164.457	1.168.529	1.177.057	1.186.883	1.181.094	1.174.352					
<b>Empresas inscritas en la Seguridad Social Aragón</b>													
2006	43.403	43.626	43.861	44.218	44.324	44.432	44.571	44.235	44.542	44.559	44.803	44.825	44.283
2007	44.817	45.083	45.476	45.524	45.720	46.025	45.909	45.540	45.790	45.883	46.016	46.002	45.649
2008	45.836	45.976	46.100	46.060	46.098	46.098	45.855	45.602	45.107	44.982	44.834	44.308	45.557
2009	43.894	43.818	43.650	43.438	43.564	43.411	43.316	42.956	42.872	43.033	42.775	42.579	43.276
2010	42.367	42.337	42.250	42.288	42.404	42.476	42.591	41.973	41.893	42.014	41.859	41.676	42.177
2011	41.205	41.217	41.292	41.427	41.361	41.359	41.558	40.906	40.879	40.949	40.756	40.599	41.126
2012	40.135	40.038	40.237	40.134	40.138	40.421	40.160	39.792	39.833	39.640	39.457	39.415	39.950
2013	38.835	38.789	38.957	38.797	38.909	39.287	39.074	38.875					
<b>Empresas inscritas en la Seguridad Social Huesca</b>													
2006	8.404	8.442	8.478	8.498	8.490	8.588	8.816	8.724	8.657	8.630	8.675	8.743	8.595
2007	8.739	8.797	8.870	8.813	8.846	8.969	9.100	8.979	8.857	8.842	8.866	8.922	8.883
2008	8.866	8.895	8.888	8.807	8.813	8.877	9.024	8.995	8.724	8.689	8.696	8.663	8.828
2009	8.590	8.580	8.538	8.486	8.516	8.583	8.737	8.643	8.499	8.484	8.417	8.476	8.546
2010	8.436	8.423	8.432	8.340	8.365	8.500	8.685	8.518	8.340	8.321	8.275	8.321	8.413
2011	8.223	8.205	8.194	8.213	8.227	8.252	8.445	8.295	8.156	8.139	8.105	8.154	8.217
2012	8.046	8.059	8.103	8.021	8.035	8.174	8.301	8.182	8.011	7.963	7.899	8.002	8.066
2013	7.887	7.915	7.973	7.832	7.888	8.027	8.159	8.122					
<b>VARIACIONES INTERMENSUALES - ESPAÑA</b>													
2007	-0,35%	0,61%	1,08%	0,37%	0,59%	0,65%	-0,53%	-0,96%	0,59%	-0,31%	0,13%	-0,43%	2,32%
2008	-0,66%	0,28%	-0,38%	0,18%	-0,63%	-0,69%	-0,69%	-1,01%	-0,72%	-0,41%	-1,67%	-1,59%	-1,59%
2009	-1,07%	-0,38%	-0,43%	0,07%	0,50%	-0,46%	-0,45%	-1,00%	-0,44%	0,24%	-0,83%	-0,91%	-6,36%
2010	-0,65%	0,12%	0,06%	0,87%	0,62%	0,11%	0,23%	-1,50%	-0,23%	0,25%	-0,97%	-0,72%	-2,68%
2011	-1,08%	0,20%	0,44%	1,00%	0,28%	0,12%	0,30%	-1,50%	-0,36%	-0,37%	-0,67%	-0,81%	-2,14%
2012	-1,33%	-0,14%	0,77%	0,25%	0,46%	0,71%	-0,75%	-1,10%	0,10%	-1,21%	-0,41%	-0,55%	-3,17%
2013	-1,42%	0,13%	0,67%	0,35%	0,73%	0,83%	-0,49%	-0,57%					
<b>VARIACIONES INTERMENSUALES - ARAGON</b>													
2007	-0,02%	0,59%	0,87%	0,11%	0,43%	0,67%	-0,25%	-0,80%	0,55%	0,20%	0,29%	-0,03%	3,08%
2008	-0,36%	0,31%	0,27%	-0,09%	0,08%	-0,38%	-0,15%	-0,55%	-1,09%	-0,28%	-0,33%	-1,17%	-0,20%
2009	-0,93%	-0,17%	-0,38%	-0,49%	0,29%	-0,35%	-0,22%	-0,83%	-0,20%	0,38%	-0,60%	-0,46%	-5,01%
2010	-0,50%	-0,07%	-0,21%	0,09%	0,27%	0,09%	0,17%	-1,45%	-0,19%	0,29%	-0,37%	-0,44%	-2,54%
2011	-1,13%	0,03%	0,18%	0,33%	-0,16%	0,00%	0,48%	-1,57%	-0,07%	0,17%	-0,47%	-0,39%	-2,49%
2012	-1,14%	-0,24%	0,50%	-0,26%	0,01%	0,71%	-0,65%	-0,92%	0,10%	-0,48%	-0,46%	-0,11%	-2,86%
2013	-1,47%	-0,12%	0,43%	-0,41%	0,29%	0,97%	-0,54%	-0,51%					
<b>VARIACIONES INTERMENSUALES - HUESCA</b>													
2007	-0,05%	0,66%	0,83%	-0,64%	0,37%	1,39%	1,46%	-1,33%	-1,36%	-0,17%	0,27%	0,63%	3,35%
2008	-0,63%	0,33%	-0,08%	-0,91%	0,07%	0,73%	1,66%	-0,32%	-3,01%	-0,40%	0,08%	-0,38%	-0,62%
2009	-0,84%	-0,12%	-0,49%	-0,61%	0,35%	0,79%	1,79%	-1,08%	-1,67%	-0,18%	-0,79%	0,70%	-3,20%
2010	-0,47%	-0,15%	0,11%	-1,09%	0,30%	1,61%	2,18%	-1,92%	-2,09%	-0,23%	-0,55%	0,56%	-1,55%
2011	-1,18%	-0,22%	-0,13%	-0,23%	0,17%	0,30%	2,34%	-1,78%	-1,68%	-0,21%	-0,42%	0,60%	-2,33%
2012	-1,32%	0,16%	0,55%	-1,01%	0,17%	1,73%	1,55%	-1,43%	-2,09%	-0,60%	-0,80%	1,30%	-1,84%
2013	-1,44%	0,36%	0,73%	-1,77%	0,72%	1,76%	1,64%	-0,45%					

**INDICADOR 14  
EMPRESAS INSCRITAS  
EN LA SEGURIDAD SOCIAL**

Este ratio de empresas inscritas en la S.S. (aquellas que cuentan con algún trabajador de alta), trata de observar el ritmo de creación / desaparición de empresas y por tanto, ver la capacidad de emprendimiento y resistencia en el periodo de crisis. La provincia de Huesca refleja ratios durante 2009 y 2010 algo mejores que las medias autonómicas y nacionales, mientras que en 2011 el descenso es similar en torno al 2 %.

En 2012, la provincia ha finalizado con un descenso interanual de empresas (1,8 %) algo menor que el descenso a nivel nacional (3,2 %) y autonómico (2,9 %).

En 2013 en la provincia sigue habiendo descensos interanuales aunque de forma menos acusada.



INDICADOR 15: INDICADOR DE CONFIANZA EMPRESARIAL

ICE 2011	Enero	Abril	Julio	Octubre	ARAGÓN 2011	I trimestre 11	II trimestre 11	III trimestre 11	IV trimestre 11
ARAGON	-23,1	-23	-20,8	-28,4	SITUACIÓN	-25,3	-22,4	-28,9	
ESPAÑA	-20	-16,2	-9,2	-19	EXPECTATIVAS	-27,2	-20,7	-19,3	-27,9

Fuente: Cámaras de Comercio y Cámara de Comercio de Zaragoza

A partir de 2012, el Indicador de Confianza Empresarial, pasa a elaborarlo el INE

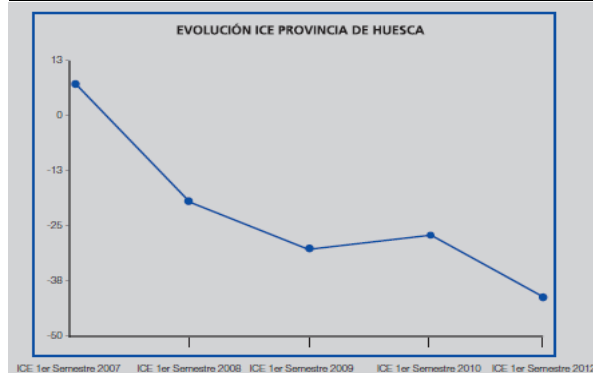
Fuente: INE

ICEA España / Aragón	Situación del trimestre anterior	Expectativas del trimestre entrante	Indicador de Confianza Empresarial Armonizado
en-12 España	-36,84	-36,84	105,4
abril 2012 España	-41,45	-41,45	106,9
jul-12 España	-40,32	-39,94	105,5
oct-12 España	-40,5	-43,89	104,1
en-13 España	-46,7	-50,12	100
en-13 Aragón	-50,36	-54,64	100
ab-13 España	-47	-38,7	103,6
ab-13 Aragón	-49,5	-46,7	103
jul-13 España	-35,5	-33,1	109,3
jul-13 Aragón	-36,4	-38,4	110,2
oct-13 España			
oct-13 Aragón			

El clima de confianza empresarial tiene una evolución positiva pero sigue siendo en media desfavorable. En cuanto al tercer trimestre de 2013, el 10,9 % de los establecimientos empresariales son optimistas sobre la marcha futura de su negocio en este tercer trimestre, mientras que el 44 % son pesimistas.

Por sectores, transporte, hostelería y comercio son los sectores que muestra un mayor incremento de la confianza empresarial.

El Índice de Confianza Empresarial Armonizado (ICEA) registra una subida de 5,5 puntos en España y 7,2 puntos en Aragón respecto al trimestre anterior, mostrando así un claro incremento en la confianza de los empresarios.



Índice de Confianza Empresarial de Huesca Provincia



El ICEA elaborado por INE y el ICE de la provincia de Huesca no son valores comparables al contar con diferente metodología de encuesta y cálculo.

A partir de 2013 se comienzan a aportar datos trimestrales para las comunidades autónomas y se recalcula ICEA con base en el primer trimestre de 2013.

La encuesta en la que se basan los ICE es la primera de opinión que realiza el INE, y se elabora sobre una muestra representativa de 7.694 establecimientos, cuyas opiniones comenzaron a recogerse para el primer trimestre de 2012.

ICE 1er Semestre 2007 ICE 1er Semestre 2008 ICE 1er Semestre 2009 ICE 1er Semestre 2010 ICE 1er Semestre 2012

ICE Primer Semestre 2007	8,3
ICE Primer Semestre 2008	-21,0
ICE Primer Semestre 2009	-31,9
ICE Primer Semestre 2010	-29,3
ICE Primer Semestre 2012	-43,8

	2012	2010	2009	2008	2007
VENTAS NACIONALES E INTERNACIONALES	-62,8	-39,2	-49,6	-36,1	11,5
NÚMERO DE TRABAJADORES	-20,1	-11,7	-4,7	5,8	17,4
INVERSIÓN NUEVAS TECNOLOGÍAS	-57,4	-51,4	-48,0	-24,5	-24,2
INVERSIÓN INSTALACIONES O MAQUINARIAS	-66,8	-49,6	-51,4	-19,5	12,0
<b>MEDIA PONDERADA (*)</b>	<b>-50,2</b>	<b>-34,3</b>	<b>-36,3</b>	<b>-19,0</b>	<b>9,8</b>

\* La ponderación de las variables es la siguiente: ventas (0,4), trabajadores (0,3), inversión en nuevas tecnologías (0,1) e inversión instalaciones o maquinaria (0,2)

	2012	2010	2009	2008	2007
ÍNDICE SITUACIÓN Primer Semestre	-35,4	-8,0	-15,1	-28,0	21,8
ÍNDICE EXPECTATIVAS Segundo Semestre	-9,0	6,0	0,5	6,1	21,9
	-62,2	-75,8	-75,8	-51,9	-42,2
	-71,4	-76,8	-69,6	-42,0	-21,0
	-37,3	-24,4	-27,0	-23,0	6,87

INDICADOR 16: TASA DE VARIACIÓN NOMINAL ANUAL DEL PIB - BASE 2008

HUESCA					
Producto interior bruto a precios de mercado y sus componentes (oferta)					
Fuente: elaboración propia a a partir de INE					
Precios corrientes					
	2008	2009 (P)	2010 (P)	2011	2012
<b>PRODUCTO INTERIOR BRUTO A PRECIOS DE MERCADO</b>	5.934.992	5.604.231	5.626.999		
Agricultura, ganadería y pesca	538.764	538.763	576.056		
Industrias extractivas / Energía / Agua	320.786	333.901	354.993		
Industria manufacturera	735.463	562.614	598.899		
Construcción	782.454	690.528	616.064		
Servicios	3.062.342	3.078.975	2.992.194		
Valor añadido bruto total	5.439.809	5.204.781	5.138.206		
Impuestos netos sobre los productos	495.183	399.450	488.793		
<b>PRODUCTO INTERIOR BRUTO A PRECIOS DE MERCADO</b>	5.934.992	5.604.231	5.626.999		
<b>TASA DE VARIACIÓN NOMINAL ANUAL PIB</b>		<b>-5,57%</b>	<b>0,41%</b>		
ARAGÓN					
Producto interior bruto a precios de mercado y sus componentes (oferta)					
Fuente: elaboración propia a a partir de INE					
Precios corrientes					
	2008	2009 (P)	2010 (P)	2011 (P)	2012 (1ªE)
<b>PRODUCTO INTERIOR BRUTO A PRECIOS DE MERCADO</b>	34.672.232	33.153.231	33.262.734	33.892.079	33.505.988
Agricultura, ganadería y pesca	1.197.806	1.188.340	1.272.564	1.333.458	1.427.961
Industrias extractivas / Energía / Agua	1.341.901	1.318.760	1.453.845	1.693.632	1.743.362
Industria manufacturera	5.700.012	4.729.216	5.033.802	5.586.073	5.387.488
Construcción	4.678.884	4.475.231	3.690.612	3.350.050	3.040.707
Servicios	18.860.770	19.078.639	18.922.519	19.154.532	19.139.846
Valor añadido bruto total	31.779.373	30.790.186	30.373.342	31.117.745	30.739.364
Impuestos netos sobre los productos	2.892.859	2.363.045	2.889.392	2.774.334	2.766.624
<b>PRODUCTO INTERIOR BRUTO A PRECIOS DE MERCADO</b>	34.672.232	33.153.231	33.262.734	33.892.079	33.505.988
<b>TASA DE VARIACIÓN NOMINAL ANUAL PIB</b>		<b>-4,38%</b>	<b>0,33%</b>	<b>1,89%</b>	<b>-1,14%</b>
ESPAÑA					
Producto interior bruto a precios de mercado y sus componentes (oferta)					
Fuente: elaboración propia a a partir de INE					
Precios corrientes					
	2008	2009 (P)	2010 (P)	2011 (P)	2012 (1ªE)
<b>PRODUCTO INTERIOR BRUTO A PRECIOS DE MERCADO</b>	1.087.788.000	1.048.060.000	1.048.883.000	1.063.355.000	1.051.204.000
Agricultura, ganadería y pesca	25.010.000	23.094.000	24.554.000	24.383.000	26.019.000
Industrias extractivas / Energía / Agua	31.152.000	30.533.000	30.673.000	33.013.000	34.759.000
Industria manufacturera	137.449.000	118.604.000	124.097.000	132.038.000	128.572.000
Construcción	135.659.000	127.146.000	104.762.000	98.546.000	87.719.000
Servicios	667.759.000	673.981.000	673.685.000	688.331.000	687.336.000
Valor añadido bruto total	997.029.000	973.358.000	957.771.000	976.311.000	964.405.000
Impuestos netos sobre los productos	90.759.000	74.702.000	91.112.000	87.044.000	86.799.000
<b>PRODUCTO INTERIOR BRUTO A PRECIOS DE MERCADO</b>	1.087.788.000	1.048.060.000	1.048.883.000	1.063.355.000	1.051.204.000
<b>TASA DE VARIACIÓN NOMINAL ANUAL PIB</b>		<b>-3,65%</b>	<b>0,08%</b>	<b>1,38%</b>	<b>-1,14%</b>

De 2002 a 2006, los ritmos de crecimiento de la provincia de Huesca fueron algo inferiores a la media aragonesa y nacional. Sin embargo, en los años 2007 y 2008 los incrementos provinciales fueron de superiores a la tendencia general.

El descenso del PIB en 2009 fue más acusado en la provincia, y durante 2010 hubo un crecimiento levemente superior al incremento medio en España. Aunque no hay datos de PIB provinciales para 2011, la provincia de Huesca se situaría previsiblemente en un crecimiento similar al de Aragón.

Los datos facilitados por el Instituto Nacional de Estadística muestran la evolución del PIB y VAB a nivel provincial, autonómico y provincial. Solo existen datos provinciales hasta 2010.

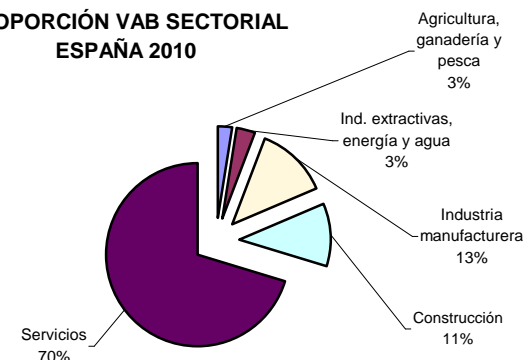
Previsiones de crecimiento económico (% VARIACIÓN PIB)		
	2013	2014
CEOE	-1,5%	0,8%
FUNCAS	-1,6%	0,5%
GOBIERNO	-1,3%	0,5%
UE	-1,4%	0,8%
FMI	-1,6%	0,7%
BANCO ESPAÑA	-1,5%	0,6%

mar-13  
mar-13  
ab-13  
ene-13  
ab-13  
mar-13

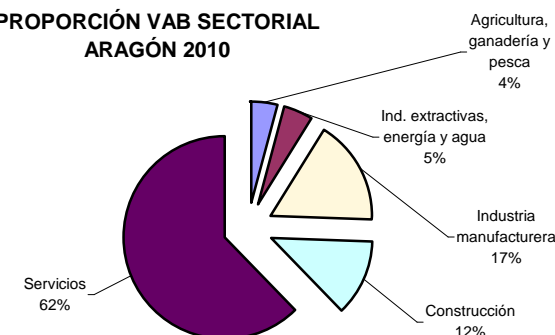


VAB HUESCA	2008	2009	2010	2011	2012
Agricultura, ganadería y pesca	9,90%	10,35%	11,21%		
Ind. extractivas, energía y agua	5,90%	6,42%	6,91%		
Industria manufacturera	13,52%	10,81%	11,66%		
Construcción	14,38%	13,27%	11,99%		
Servicios	56,30%	59,16%	58,23%		
VAB ARAGÓN	2008	2009	2010	2011	2012
Agricultura, ganadería y pesca	3,77%	3,86%	4,19%	4,29%	4,65%
Industrias extractivas, energía y agua	4,22%	4,28%	4,79%	5,44%	5,67%
Industria manufacturera	17,94%	15,36%	16,57%	17,95%	17,53%
Construcción	14,72%	14,53%	12,15%	10,77%	9,89%
Servicios	59,35%	61,96%	62,30%	61,56%	62,26%
VAB ESPAÑA	2008	2009	2010	2011	2012
Agricultura, ganadería y pesca	2,51%	2,37%	2,56%	2,50%	2,70%
Industrias extractivas, energía y agua	3,12%	3,14%	3,20%	3,38%	3,60%
Industria	13,79%	12,19%	12,96%	13,52%	13,33%
Construcción	13,61%	13,06%	10,94%	10,09%	9,10%
Servicios	66,97%	69,24%	70,34%	70,50%	71,27%

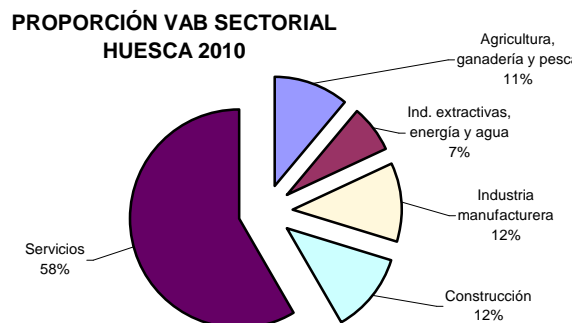
PROPORCIÓN VAB SECTORIAL ESPAÑA 2010



PROPORCIÓN VAB SECTORIAL ARAGÓN 2010



PROPORCIÓN VAB SECTORIAL HUESCA 2010



INDICADOR 17: PARTICIPACIÓN SECTORIAL DEL VALOR AÑADIDO BRUTO (VAB)

En el periodo 2000-2006 se observa como el sector de la construcción en la provincia de Huesca duplica su tamaño, alcanzado una participación similar a la participación industrial y agrícola. No obstante, en este mismo periodo se observan ratios superiores de crecimiento del sector de construcción en este mismo periodo para Aragón y el conjunto nacional. Así, con el progresivo decrecimiento del sector de la construcción a partir de 2008, la provincia dependerá del sector primario e industrial para la superación de la crisis.

La **estructura económica sectorial** de la provincia de Huesca tiene notables diferencias con la estructura aragonesa y nacional:

- Hay una participación económica mayor en los sectores "primarios" (en el de energía - agua, y especialmente en el sector agrícola y ganadero).
- Hay una menor participación industrial (12 %) respecto a la representatividad de la industria en Aragón (17 %). En la provincia, se ha dado un progresivo deterioro de la industria desde 2008.
- La provincia de Huesca es una economía algo menos terciarizada que la media aragonesa y nacional.

Participación VAB sectorial -provincia de Huesca	Último dato (2010)	Previsión Observatorio 2011	Previsión Observatorio 2012
Agricultura, ganadería y pesca	11,21%	12,00%	12,70%
Industrias extractivas, energía y agua	6,91%	7,50%	8,00%
Industria manufacturera	11,66%	12,00%	11,50%
Construcción	11,99%	11,00%	10,00%
Servicios	58,23%	57,50%	57,80%

**INDICADOR 18: INDICE DE PRECIOS AL CONSUMO (IPC) - Base 2006 (A partir de 2012, Base 2011)**

Año	2008 (BASE 2006)												2009 (BASE 2006)												2010 (BASE 2006)											
	Mes	1	2	3	4	5	6	7	8	9	10	11	12	1	2	3	4	5	6	7	8	9	10	11	12	1	2	3	4	5	6	7	8	9	10	11
Nacional	104,75	104,91	105,84	106,98	107,7	108,32	107,8	107,57	107,55	107,92	107,46	106,91	105,59	105,6	105,78	106,81	106,77	107,2	106,3	106,7	106,4	107,2	107,8	107,8	106,7	106,5	107,3	108,4	108,7	108,9	108,4	108,6	108,7	109,7	110,3	111
Aragón	104,93	105,16	106,18	107,32	108,13	108,9	108,59	108,35	108,2	108,62	108,07	107,3	106,01	106,05	106,14	107,19	107,14	107,5	106,5	106,9	106,7	107,9	108,3	108,1	107,1	107	107,7	108,9	109,1	109,2	108,7	108,9	109	110,2	110,6	111,3
Huesca	105	105,26	106,16	107,03	107,99	108,88	108,62	108,13	108,09	108,05	107,25	106,4	105,23	105,3	105,26	105,99	106,09	106,5	105,5	105,9	105,8	106,6	107,2	107,1	106,2	106,1	106,9	107,9	108,3	108,4	108	108,2	108,5	109,5	110,2	110,9

Año	2011 (BASE 2006)												2012 (BASE 2011)												2013 (BASE 2011)														
	Mes	1	2	3	4	5	6	7	8	9	10	11	12	1	2	3	4	5	6	7	8	9	10	11	12	1	2	3	4	5	6	7	8	9	10	11	12		
Nacional	110,17	110,31	111,13	112,51	112,5	112,3	111,7	111,9	112,1	113	113,5	113,6	100,3	100,4	101,1	102,5	102,3	102,1	101,9	102,5	103,5	104,4	104,2	104,3	103	103,1	103,5	103,9	104,1	104,2	103,7	104							
Aragón	110,36	110,59	111,47	112,93	112,9	112,7	112	112,2	112,5	113,6	113,9	114	100,3	100,4	101	102,5	102,4	102,1	101,7	102,3	103,3	104,2	104,1	104,1	102,8	103	103,4	103,9	104	104	103,4	103,8							
Huesca	110,14	110,39	111,2	112,55	112,4	112,3	111,8	112	112,6	113,4	113,8	113,9	100,6	100,8	101,4	102,7	102,4	102,1	101,8	102,7	103,9	104,5	104,4	104,4	103,1	103,4	103,7	103,8	104	104,1	103,5	103,9							

VARIACIONES INTERANUALES IPC		2008												2009												2010											
Año	Mes	1	2	3	4	5	6	7	8	9	10	11	12	1	2	3	4	5	6	7	8	9	10	11	12	1	2	3	4	5	6	7	8	9	10	11	12
Nacional		4,3	4,4	4,6	4,3	4,7	5,2	5,4	5,0	4,7	3,7	2,5	1,5	0,8	0,7	-0,1	-0,2	-0,9	-1,1	-1,5	-0,9	-1,1	-0,7	0,3	0,9	1,1	0,9	1,5	1,6	1,9	1,7	2,1	1,9	2,3	2,5	2,5	3,2
Aragón		4,6	4,5	4,8	4,4	5,1	5,7	6,2	5,7	5,3	4,1	2,8	1,7	1,1	0,9	0,0	-0,1	-1,0	-1,4	-2,1	-1,4	-1,5	-0,7	0,2	0,8	1,1	1,0	1,6	1,7	2,0	1,7	2,2	2,0	2,3	2,3	2,3	3,2
Huesca		4,7	4,8	5,0	4,4	5,1	5,7	6,1	5,4	4,9	3,6	2,0	0,7	0,2	0,0	-0,9	-1,0	-1,9	-2,4	-3,1	-2,2	-2,3	-1,4	0,0	0,7	1,0	0,8	1,6	1,9	2,2	1,9	2,5	2,3	2,7	2,9	3,0	3,8

Año	2011												2012												2013														
	Mes	1	2	3	4	5	6	7	8	9	10	11	12	1	2	3	4	5	6	7	8	9	10	11	12	1	2	3	4	5	6	7	8	9	10	11	12		
Nacional		3,5	3,8	3,8	4,1	3,8	3,4	3,3	3,3	3,4	3,3	3,2	2,6	2,0	2,0	1,9	2,1	1,9	1,9	2,2	2,7	3,4	3,5	2,9	2,9	2,7	2,7	2,4	1,4	1,8	2,1	1,8	1,5						
Aragón		3,3	3,6	3,8	4,0	3,8	3,5	3,3	3,3	3,5	3,4	3,3	2,7	2,1	2,1	1,9	2,1	1,9	1,8	2,0	2,5	3,2	3,1	2,7	2,7	2,5	2,6	2,4	1,4	1,6	1,9	1,7	1,5						
Huesca		3,9	4,3	4,3	4,6	4,1	3,9	3,8	3,8	4,1	3,9	3,6	3,0	2,4	2,4	2,3	2,3	2,2	2,0	2,2	2,8	3,5	3,4	2,9	2,9	2,5	2,6	2,3	1,1	1,6	2,0	1,7	1,2						

VARIACIONES INTERMENSUALES IPC		2008												2009												2010											
Año	Mes	1	2	3	4	5	6	7	8	9	10	11	12	1	2	3	4	5	6	7	8	9	10	11	12	1	2	3	4	5	6	7	8	9	10	11	12
Nacional		-0,652	0,163	0,931	1,139	0,722	0,62	-0,52	-0,2	0,0	0,4	-0,5	-0,6	-1,3	0,0	0,2	1,0	0,0	0,4	-0,9	0,4	-0,3	0,8	0,6	0,0	-1,1	-0,2	0,8	1,1	0,3	0,2	-0,5	0,2	0,1	1,0	0,6	0,7
Aragón		-0,675	0,238	1,021	1,138	0,809	0,768	-0,312	-0,2	-0,1	0,4	-0,5	-0,8	-1,3	0,0	0,1	1,0	0,0	0,4	-1,0	0,4	-0,2	1,2	0,4	-0,2	-1,0	-0,1	0,7	1,2	0,2	0,1	-0,5	0,2	0,1	1,2	0,4	0,7
Huesca		-0,673	0,263	0,903	0,863	0,961	0,89	-0,252	-0,5	0,0	0,0	-0,8	-0,8	-1,2	0,1	0,0	0,7	0,1	0,4	-1,0	0,4	-0,1	0,8	0,6	-0,1	-0,9	-0,1	0,8	1,0	0,4	0,1	-0,4	0,2	0,3	1,0	0,7	0,7

Año	2011												2012												2013														
	Mes	1	2	3	4	5	6	7	8	9	10	11	12	1	2	3	4	5	6	7	8	9	10	11	12	1	2	3	4	5	6	7	8	9	10	11	12		
Nacional		-0,83	0,14	0,82	1,38	-0,01	-0,2	-0,6	0,2	0,2	0,9	0,5	0,1	-1,1	0,1	0,7	1,4	-0,2	-0,2	-0,2	0,6	1	0,9	-0,2	0,1	-1,3	0,1	0,4	0,4	0,2	0,1	-0,5	0,3						
Aragón		-0,94	0,23	0,88	1,46	-0,03	-0,2	-0,7	0,2	0,3	1,1	0,3	0,1	-1,1	0,1	0,6	1,5	-0,1	-0,3	-0,4	0,6	1	0,9	-0,1	0	-1,3	0,2	0,4	0,5	0,1	0	-0,6	0,4						
Huesca		-0,76	0,25	0,81	1,35	-0,15	-0,1	-0,5	0,2	0,6	0,8	0,4	0,1	-0,9	0,2	0,6	1,3	-0,3	-0,3	-0,3	0,9	1,2	0,6	-0,1	0	-1,3	0,3	0,3	0,1	0,2	0,1	-0,6	0,4						

Las tasas de evolución interanuales del IPC durante 2009 y 2010 experimentan una misma tendencia en la provincia de Huesca y en el ámbito autonómico y nacional. Sin embargo, las tasas de variación interanuales del ipc en 2009 son claramente inferiores en la provincia de huesca hasta julio 2009. Durante 2010 y 2011 las variaciones interanuales son superiores en la provincia (finaliza el año con un índice del 113,9 frente al 113,6). A final de 2012, la provincia ha sufrido un incremento del IPC similar a la evolución en España.

En 2013, los subgrupos que en la provincia están teniendo deflación son vestido, comunicaciones y cultura.

RENDA DISPONIBLE BRUTA PER CÁPITA

	Huesca	Teruel	Zaragoza	Aragón	España
2000	11.380	10.660	11.076	11.081	10.329
2001	12.537	11.618	11.538	11.718	10.900
2002	13.150	12.142	12.441	12.529	11.425
2003	13.536	12.576	13.118	13.129	12.002
2004	13.929	13.023	13.837	13.762	12.657
2005	14.429	14.124	14.744	14.620	13.440
2006	15.353	15.107	15.815	15.657	14.200
2007 (P)	16.242	15.894	16.441	16.346	14.792
2008 (P)	17.192	17.048	17.063	17.083	15.433

Fuente: Contabilidad regional de España. Base 2000. INE.

Nota: La **Renta Disponible Bruta per cápita en un año** es la RDB a precios de mercado en ese año dividida por el número de personas residentes en el territorio en el mismo año, calculada con proyecciones de población del censo 1991, y por tanto, susceptible de ser modificada.

	Huesca	Teruel	Zaragoza	Aragón	España
2000	110,18	103,20	107,23	107,28	100,00
2001	115,02	106,59	105,85	107,50	100,00
2002	115,10	106,28	108,89	109,66	100,00
2003	112,78	104,78	109,30	109,39	100,00
2004	110,05	102,89	109,32	108,73	100,00
2005	107,40	105,16	109,62	108,78	100,00
2006	108,12	106,39	111,37	110,26	100,00
2007 (P)	109,80	107,45	111,15	110,51	100,00
2008 (P)	111,40	110,46	110,56	110,69	100,00

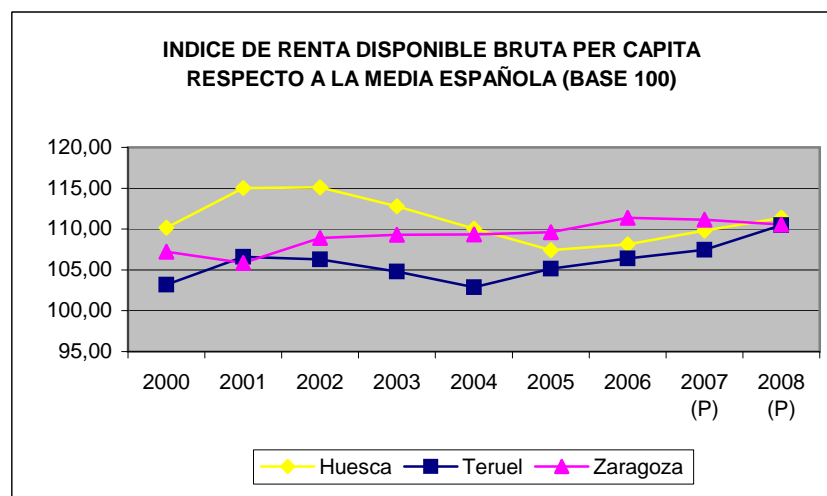
Fuente: Contabilidad regional de España. Base 2000. INE. (P) : Datos provisionales.

Índice en k = renta per cápita en k / renta per cápita en España X 100

A PARTIR DE 2008, LA RDB SE REALIZA CON NUEVOS CÁLCULOS CON BASE 2008

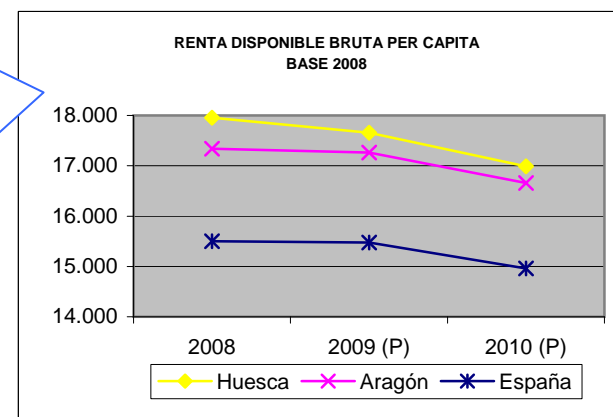
	Huesca	Teruel	Zaragoza	Aragón	España
2008	17.957	17.563	17.161	17.340	15.500
2009 (P)	17.655	16.853	16.884	17.264	15.475
2010 (P)	16.990	16.136	16.663	16.661	14.959
2011					
2012					

INDICADOR 19: RENTA DISPONIBLE BRUTA PER CÁPITA.



Aunque durante cierto periodo (2000-2003) existía en la provincia una renta bruta disponible superior al resto de provincias aragonesas, ha habido un progresivo acercamiento hasta la confluencia en 2008 (último dato con base 2000) de la RDB de las tres provincias en torno a 17.000 € per cápita, lo que supone un índice de 111 sobre la media española (100).

El ritmo de disminución de la Renta Bruta Disponible per cápita en la provincia en el periodo 2008-2010 es algo mayor en la provincia que la tendencia nacional (descenso de un 5,4 % frente a una reducción de 3,5 % en España).



**INDICADOR 20: POBLACIÓN (Crecimiento de la población, población extranjera, y crecimiento vegetativo).**

POBLACIÓN	2000	2001	2002	2003	2004	2005	2006	2007	2008	2009	2010	2011	2012	2013 *	Estimación 2022
ESPAÑA	40.499.791	41.116.842	41.837.894	42.717.064	43.197.684	44.108.530	44.708.964	45.200.737	46.157.822	46.745.807	47.021.031	47.190.493	47.265.321	47.059.533	45.058.581
ARAGÓN	1.189.909	1.199.753	1.217.514	1.230.090	1.249.584	1.269.027	1.277.471	1.296.655	1.326.918	1.345.473	1.347.095	1.346.293	1.349.467	1.345.683	1.289.718
HUESCA	205.430	205.955	208.963	211.286	212.901	215.864	218.023	220.107	225.271	228.409	228.566	228.361	227.609	225.477	204.269

\* Datos provisionales

CRECIMIENTO POBLACION	01-00	02-01	03-02	04-03	05-04	06-05	07-06	08-07	09-08	10-09	10-11	11-12	12-13
ESPAÑA	1,52%	1,75%	2,10%	1,13%	2,11%	1,36%	1,10%	2,12%	0,59%	0,36%	0,16%	-0,44%	
ARAGÓN	0,32%	1,48%	1,03%	1,58%	1,56%	0,67%	1,50%	2,33%	1,40%	0,12%	-0,06%	0,24%	-0,28%
HUESCA	0,26%	1,46%	1,11%	0,76%	1,39%	1,00%	0,96%	2,35%	1,39%	0,07%	-0,09%	-0,33%	-0,94%

POBLACIÓN EXTRANJERA	2000	2001	2002	2003	2004	2005	2006	2007	2008	2009	2010	2011	2012	2013 *
ESPAÑA	923.879	1.370.657	1.977.946	2.664.168	3.034.326	3.730.610	4.144.166	4.519.554	5.268.762	5.598.691	5.747.734	5.751.487	5.736.258	5.520.133
ARAGÓN	12.018	25.132	43.973	61.896	77.545	96.848	105.361	124.404	154.892	170.295	173.086	171.193	173.111	172.931
HUESCA		3.637	6.658	9.678	11.905	15.132	17.100	19.420	24.363	26.551	27.810	27.807	27.840	27.070

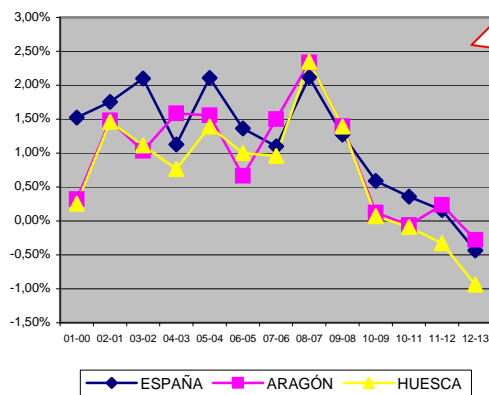
\* Datos provisionales

% POBLACIÓN EXTRANJERA	2000	2001	2002	2003	2004	2005	2006	2007	2008	2009	2010	2011	2012	2013 *
ESPAÑA	2,28%	3,33%	4,73%	6,24%	7,02%	8,46%	9,27%	10,00%	11,41%	11,98%	12,22%	12,19%	12,14%	11,73%
ARAGÓN	1,01%	2,09%	3,61%	5,03%	6,21%	7,63%	8,25%	9,59%	11,67%	12,66%	12,85%	12,72%	12,83%	12,85%
HUESCA		1,77%	3,19%	4,58%	5,59%	7,01%	7,84%	8,82%	10,81%	11,62%	12,17%	12,18%	12,23%	12,01%

\*\* Datos anualizados con datos del primer semestre 2012

CRECIMIENTO VEGETATIVO	2000	2001	2002	2003	2004	2005	2006	2007	2008	2009	2010	2011	2012 **
ESPAÑA	37.241	46.249	50.228	57.053	82.657	79.016	111.479	107.166	133.013	110.064	104.528	84.088	13.084
ARAGÓN	-2.652	-2.394	-2.623	-2.696	-1.717	-2.054	-708	221	646	-206	-254	-943	-2.908
HUESCA	-772	-764	-869	-887	-603	-782	-535	-446	-207	-406	-500	-548	-846

**Porcentaje de crecimiento de la población**

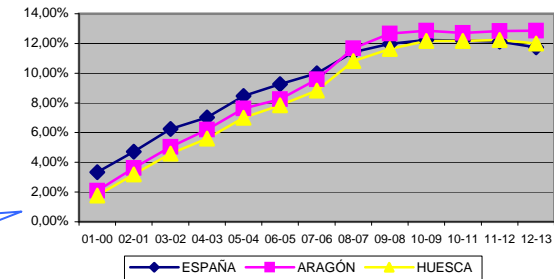


La tendencia de crecimiento de población se ha mantenido con un crecimiento constante hasta 2007. El año 2008 respecto a 2007 ha sido el máximo crecimiento de la última década con tasas superiores al 2,5 %. En los padrones de 2009 y 2010 se refleja el cambio de tendencia, ya que a pesar de continuar creciendo la población, la tasa de crecimiento regresa a valores del año 2002. Los datos provisionales de 2013 confirman estas tendencias y existe decrecimiento de la población en España, Aragón y más acusado en la provincia de Huesca.

Se estabiliza el porcentaje de población extranjera desde 2010 en torno a un 12 %.

El crecimiento vegetativo (nacimientos menos defunciones) en la provincia de Huesca sigue siendo negativo y con previsiones de incrementarse a l/p.

**Porcentaje población extranjera sobre total de población**



Síntesis de indicadores	España	Aragón	Huesca	Último dato	Tendencia *			Valor	Fuente de datos para el cálculo
					España	Aragón	Huesca		
Tasa de actividad	59,5	58,2	54,4	II Trimestre 13	=	▼	▼	Tasa en porcentaje	INE
Tasa de empleo	43,9	45,4	44,6	II Trimestre 13	▼	▼	▼	Tasa en porcentaje	INE
Tasa de paro	26,3	21,9	18,0	II Trimestre 13	▲	▲	▲	Tasa en porcentaje	INE
Afiliación media mensual régimen general de la S.S.**	12.113.303	370.937	56.658	ago-13	▼	▼	▼	Valor absoluto	Seg. Social
Afiliación media mensual régimen general de la S.S.	-4,82%	-4,78%	-4,11%	ago-13				Variación interanual	Seg.Social
Afiliación media mensual régimen de autónomos	3.042.276	103.001	22.693	ago-13	▼	▼	▼	Valor absoluto	Seg. Social
Afiliación media mensual régimen de autónomos	-0,86%	-0,89%	-0,77%	ago-13				Variación interanual	Seg.Social
Paro registrado	4.698.783	110.493	14.707	ago-13	▲	▲	▲	Valor absoluto	INEM
Proporción de paro registrado masculino	48,71%	48,92%	49,69%	ago-13	=	▼	▼	Porcentaje	INEM
Sector con más aumento interanual de paro registrado	agricultura	agricultura	sin empleo anterior	ago-13				Variación interanual	INEM
Exportaciones	6,65%	3,03%	-7,57%	jun-13	▲	=	▼	Variación interanual	Aduanas
Importaciones	-1,70%	8,65%	-3,99%	jun-13	▼	▲	▼	Variación interanual	Aduanas
Tasa de cobertura anual	95,46%	129,03%	160,63%	Acum. jun-13	▲	▼	▼	Export. / Import.	Aduanas
Ocupación hotelera	65,33%	31,58%	36,16%	ago-13	=	▲	▲	Grado ocupación	INE
Hipotecas mensuales constituidas (capital)	-26,89%	7,84%	-1,69%	en-jun 13	▼	=	▼	Variación interanual	INE
Precio medio de la vivienda libre	-2,46%	-3,36%	1,50%	II Trimestre 13	▼	▼	=	Variación trimestral	Mº Vivienda
Licitación pública	-12%	207%	273%	jun-13	▼	▲	▲	Variación interanual	SEOPAN
Porcentaje total de efectos comerciales impagados sobre vencidos (morosidad empresarial)	2,95%	3,20%	1,85%	jun-13	=	▲	▼	Valor absoluto	INE
Empresas inscritas en la Seguridad Social	1.174.352	38.875	8.122	ago-13	▼	▼	▼	Valor absoluto	Seg.Social
Empresas inscritas en la Seguridad Social	-0,57%	-0,51%	-0,45%	ago-13				Variación mensual	Seg. Social
Índice de Precios de Consumo (IPC)	104,0	103,8	103,9	ago-13	▲	▲	▲	Índice Base 2011	INE
Índice de Precios de Consumo (IPC)	0,3	0,4	0,4	ago-13				Var. intermensual	INE
Renta Bruta Disponible per cápita	14.959	16.661	16.990	2010	▼	▼	▼	Valor en euros	INE
Población oficial a 01/01/2013 (provisional)	47.059.533	1.345.683	225.477	en-13	▼	▼	▼	Valor absoluto	INE
Porcentaje de población extranjera (res. Provisional)	11,73%	12,85%	12,01%	en-13	=	=	=	Porcentaje	INE
Población en 2022	45.058.581	1.289.718	204.269	2012				Estimación 2022	INE

= Tendencia de estabilidad

▼▲ Tendencia de decrecimiento o crecimiento moderado

▼▲ Tendencia de decrecimiento o crecimiento acusada

\*El análisis de las tendencias se realiza incidiendo en la información de los últimos meses y observando el comportamiento de los 12 últimos meses.

\*\* En el valor de la afiliación al régimen general NO incluye el régimen especial agrario y el sistema especial de empleados de hogar