

5. COHESIÓN SOCIAL E INDICADORES DE SALUD

5. 1. COHESIÓN SOCIAL

Tabla 141. Trabajadores afiliados al sistema de la SS en alta laboral (miles)

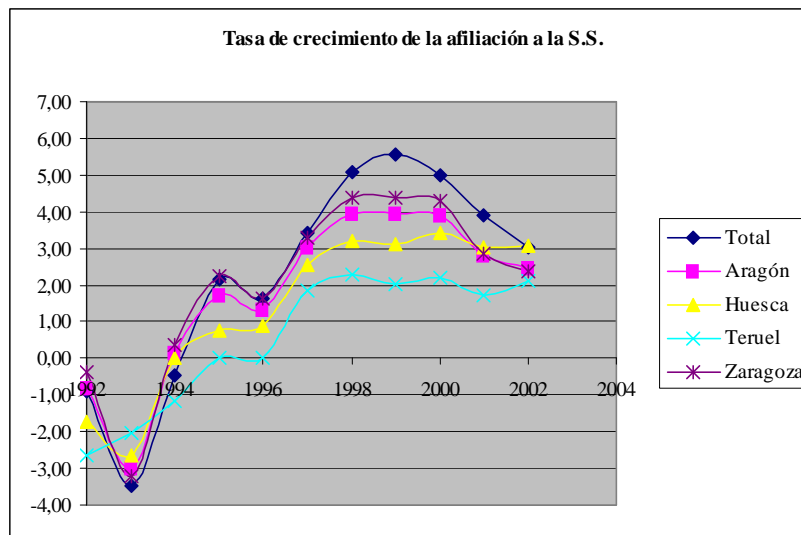
	1991	1992	1993	1994	1995	1996	1997	1998	1999	2000	2001	2002
Total	12.648,3	12.535,5	12.099,4	12.045,5	12.307,6	12.506,0	12.932,1	13.591,0	14.344,9	15.062,9	15.649,9	16.126,3
Aragón	397,8	394,5	382,6	383,1	389,7	394,8	406,8	422,8	439,4	456,6	469,4	480,9
Huesca	69,1	67,9	66,1	66,1	66,6	67,2	68,9	71,1	73,3	75,8	78,1	80,5

Fuente: INE (2005) y elaboración propia

Tabla 142. Tasa de crecimiento de la afiliación a la S.S.

	1992	1993	1994	1995	1996	1997	1998	1999	2000	2001	2002
Total	-0,89	-3,48	-0,45	2,18	1,61	3,41	5,10	5,55	5,01	3,90	3,04
Aragón	-0,83	-3,02	0,13	1,72	1,31	3,04	3,93	3,93	3,91	2,80	2,45
Huesca	-1,74	-2,65	0,00	0,76	0,90	2,53	3,19	3,09	3,41	3,03	3,07
Teruel	-2,63	-2,03	-1,15	0,00	0,00	1,86	2,28	2,01	2,19	1,71	2,11
Zaragoza	-0,39	-3,23	0,37	2,23	1,64	3,30	4,39	4,36	4,31	2,84	2,39

Fuente: INE (2005) y elaboración propia



Fuente: INE (2005) y elaboración propia

**Tabla 143. Tasa de crecimiento de la
afiliación a la S.S.**

Ranking	1992	Ranking	2002
Melilla	2,83	Málaga	6,43
Toledo	1,17	Ceuta	6,25
Guadalajara	0,87	Ceuta y Melilla	6,13
Navarra (Comunidad Foral)	0,85	Murcia (Región de)	6,03
Álava	0,77	Melilla	6,00
Madrid (Comunidad de)	0,46	Almería	5,78
Castellón/Castelló	0,44	Guadalajara	5,03
Ceuta y Melilla	0,43	Alicante/Alacant	4,77
Santa Cruz de Tenerife	0,42	Toledo	4,40
A Coruña	0,20	Tarragona	4,36
Lleida	0,08	Santa Cruz de Tenerife	4,04
Jaén	-0,06	Castellón/Castelló	3,97
Canarias	-0,09	Castilla-La Mancha	3,96
Murcia (Región de)	-0,10	Segovia	3,93
Zaragoza	-0,39	Andalucía	3,85
Barcelona	-0,41	Comunidad Valenciana	3,81
Valencia/València	-0,44	Canarias	3,56
Cataluña	-0,56	Ciudad Real	3,53
Las Palmas	-0,58	Huelva	3,51
Soria	-0,65	Albacete	3,42
Castilla-La Mancha	-0,70	Girona	3,34
País Vasco	-0,73	Cuenca	3,27
Pontevedra	-0,77	Madrid (Comunidad de)	3,20
Galicia	-0,78	Valencia/València	3,18
Vizcaya	-0,81	Rioja (La)	3,13
Sevilla	-0,82	Las Palmas	3,13
Aragón	-0,83	Granada	3,12
Total	-0,89	Navarra (Comunidad Foral)	3,10
Almería	-1,08	Huesca	3,07
Zamora	-1,15	Total	3,04
Comunidad Valenciana	-1,16	Sevilla	3,01
Cáceres	-1,21	Cádiz	2,92
Guipúzcoa	-1,23	Pontevedra	2,90
Cuenca	-1,30	Jaén	2,76
Burgos	-1,37	Cantabria	2,68
Girona	-1,39	Vizcaya	2,67
Tarragona	-1,40	Álava	2,66
Valladolid	-1,42	Lleida	2,66
Ceuta	-1,57	Córdoba	2,65
Segovia	-1,58	Aragón	2,45
Rioja (La)	-1,61	Cataluña	2,41
Extremadura	-1,64	Zaragoza	2,39
Granada	-1,65	Asturias (Principado de)	2,38
Córdoba	-1,69	País Vasco	2,36
Balears (Illes)	-1,70	A Coruña	2,30
Salamanca	-1,72	Salamanca	2,18
Huesca	-1,74	Galicia	2,17
Cádiz	-1,85	Teruel	2,11
Badajoz	-1,93	Valladolid	2,09
Castilla y León	-1,93	Barcelona	2,07
Ciudad Real	-1,94	Palencia	1,89
Asturias (Principado de)	-1,96	Castilla y León	1,85
Ourense	-2,00	Guipúzcoa	1,75
Andalucía	-2,11	Burgos	1,64
Ávila	-2,21	Balears (Illes)	1,64
Albacete	-2,37	Badajoz	1,55
Lugo	-2,42	León	1,52
Cantabria	-2,43	Extremadura	1,37
Teruel	-2,63	Ávila	1,20
Palencia	-2,91	Ourense	1,10
Alicante/Alacant	-3,17	Cáceres	1,10
León	-3,25	Zamora	1,07
Málaga	-4,81	Lugo	0,59
Huelva	-5,87	Soria	0,29

Fuente: INE (2005) y elaboración propia

Tabla 144. Tasa de cobertura de la prestación por desempleo

Tasa bruta (porcentaje)				Tasa neta (porcentaje)			
Ranking	1991	Ranking	2002	Ranking	1991	Ranking	2002
Lleida	84,17	Balears (Illes)	107,85	Guadalajara	105,28	Balears (Illes)	112,43
Guadalajara	81,12	Girona	97,73	Segovia	102,35	Almería	103,87
Girona	80,04	Tarragona	89,78	Lleida	90,82	Girona	102,52
Segovia	78,44	Castellón/Castelló	87,59	Rioja (La)	90,35	Tarragona	101,63
Rioja (La)	76,90	Almería	84,75	Jaén	89,03	Huelva	98,34
Barcelona	74,50	Lleida	83,42	Albacete	86,37	Castellón/Castelló	94,72
Cataluña	73,54	Alicante/Alacant	82,59	Girona	83,21	Lleida	94,54
Castellón/Castelló	72,23	Cataluña	80,93	Barcelona	82,53	Alicante/Alacant	92,21
Balears (Illes)	68,66	Barcelona	78,32	Cuenca	82,32	Cataluña	88,09
Jaén	63,22	Teruel	73,27	Castellón/Castelló	81,48	Barcelona	85,05
Madrid (Comunidad de)	62,47	Comunidad Valenciana	72,11	Cataluña	81,27	Jaén	84,32
Zaragoza	61,25	Guadalajara	69,63	Ceuta	79,13	Teruel	83,06
Albacete	59,17	Soria	67,96	Ávila	78,49	Guadalajara	81,34
Cuenca	58,88	Huelva	64,51	Ciudad Real	77,77	Comunidad Valenciana	81,07
Navarra (Comunidad Foral)	58,84	Valencia/València	64,26	Castilla-La Mancha	76,27	León	75,24
Aragón	58,60	Las Palmas	64,19	Madrid (Comunidad de)	75,63	Murcia (Región de)	75,19
Alicante/Alacant	57,74	Madrid (Comunidad de)	64,01	Santa Cruz de Tenerife	75,45	Soria	74,75
Santa Cruz de Tenerife	57,33	Huesca	63,66	Cádiz	73,86	Las Palmas	73,30
Castilla-La Mancha	57,23	Murcia (Región de)	63,63	Balears (Illes)	73,79	Valencia/València	72,80
Tarragona	57,03	Rioja (La)	62,32	Palencia	72,91	Madrid (Comunidad de)	72,29
Ciudad Real	55,04	Canarias	61,47	Navarra (Comunidad Foral)	72,44	Total	71,60
Huesca	54,67	Navarra (Comunidad Foral)	61,31	Zaragoza	72,39	Huesca	71,28
Canarias	54,29	Aragón	60,52	Canarias	72,22	Canarias	69,74
Comunidad Valenciana	53,81	Total	59,86	Salamanca	71,38	Rioja (La)	68,80
Almería	53,66	Jaén	59,49	Aragón	71,29	Ourense	68,73
Toledo	52,53	Zaragoza	58,46	Cantabria	71,29	Navarra (Comunidad Foral)	68,10
Ourense	52,45	Santa Cruz de Tenerife	58,25	A Coruña	71,22	Andalucía	68,06
Soria	52,36	León	57,61	Las Palmas	69,24	Granada	68,05
Cantabria	52,34	Guipúzcoa	57,29	Álava	69,20	Lugo	67,36
Palencia	52,30	Cuenca	56,41	Total	69,02	Aragón	67,36
Total	51,93	Ourense	55,68	Teruel	68,96	Galicia	66,97
Las Palmas	51,53	Álava	55,62	Almería	68,73	A Coruña	66,90
Álava	51,01	Granada	54,83	Alicante/Alacant	68,15	Badajoz	66,80
Teruel	50,40	Málaga	54,48	Huesca	67,50	Málaga	66,62
Ávila	50,27	País Vasco	54,13	Ourense	67,50	Pontevedra	66,28
A Coruña	49,98	Lugo	53,52	Soria	67,47	Santa Cruz de Tenerife	65,67
Murcia (Región de)	49,75	Albacete	52,30	Castilla y León	66,29	Cuenca	65,42
Salamanca	49,13	Vizcaya	52,19	Galicia	66,15	Zaragoza	64,88
Valencia/València	48,73	Burgos	52,09	Murcia (Región de)	66,00	Guipúzcoa	63,77
Ceuta	47,9	Galicia	52,09	Granada	65,73	Córdoba	63,26
Málaga	47,65	Andalucía	51,58	Tarragona	65,34	País Vasco	62,80
Galicia	47,04	A Coruña	51,47	Comunidad Valenciana	65,05	Vizcaya	62,76
Castilla y León	45,98	Castilla-La Mancha	51,45	Huelva	64,96	Sevilla	62,45
Granada	45,76	Pontevedra	51,18	Toledo	64,94	Ávila	62,04
Burgos	45,36	Badajoz	51,11	Vizcaya	64,41	Álava	60,93
Vizcaya	45,18	Cantabria	49,73	Zamora	63,90	Extremadura	60,80
Lugo	44,56	Toledo	48,91	Lugo	63,52	Cádiz	60,58
País Vasco	44,24	Ávila	48,11	Valladolid	62,82	Albacete	60,57
Cádiz	44,02	Ciudad Real	48,06	Córdoba	62,62	Castilla-La Mancha	60,16
Valladolid	42,92	Extremadura	47,78	Andalucía	62,52	Cantabria	60,06
Pontevedra	42,76	Castilla y León	47,61	León	62,26	Castilla y León	59,50
Andalucía	42,15	Sevilla	47,54	País Vasco	61,78	Asturias (Principado de)	59,29
León	42,05	Segovia	46,53	Badajoz	61,72	Burgos	58,50
Zamora	40,50	Córdoba	46,33	Melilla	61,46	Ceuta	57,41
Guipúzcoa	39,77	Asturias (Principado de)	46,32	Pontevedra	60,98	Toledo	56,93
Córdoba	38,74	Salamanca	45,36	Asturias (Principado de)	60,75	Ciudad Real	56,92
Asturias (Principado de)	38,46	Cádiz	44,18	Málaga	60,51	Segovia	56,83
Badajoz	36,61	Palencia	43,71	Valencia/València	60,44	Salamanca	56,66
Extremadura	35,04	Zamora	41,61	Extremadura	58,43	Melilla	56,26
Huelva	34,65	Cáceres	41,31	Burgos	57,83	Palencia	54,47
Cáceres	32,12	Valladolid	40,38	Guipúzcoa	54,42	Zamora	53,06
Sevilla	30,66	Ceuta	38,66	Cáceres	52,50	Valladolid	51,83
Melilla	29,6	Melilla	33,28	Sevilla	47,08	Cáceres	50,08

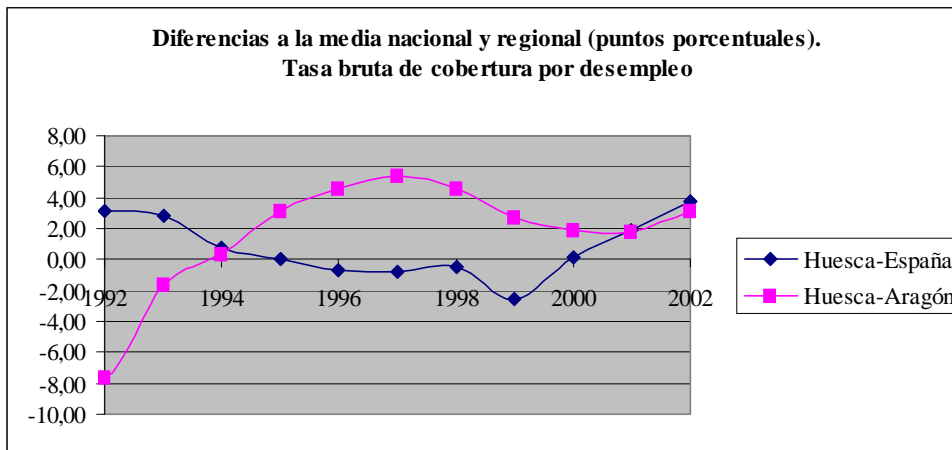
Fuente: INE (2005) y elaboración propia

Tabla 145. Tasa bruta de cobertura de la prestación por desempleo

Diferencias a la media nacional y regional (puntos porcentuales)

	1991	1992	1993	1994	1995	1996	1997	1998	1999	2000	2001	2002
Huesca-España	2,74	3,16	2,80	0,80	0,00	-0,70	-0,80	-0,50	-2,60	0,10	1,90	3,80
Huesca-Aragón	-3,93	-7,67	-1,60	0,30	3,10	4,60	5,40	4,60	2,70	1,90	1,80	3,14

Fuente: INE (2005) y elaboración propia



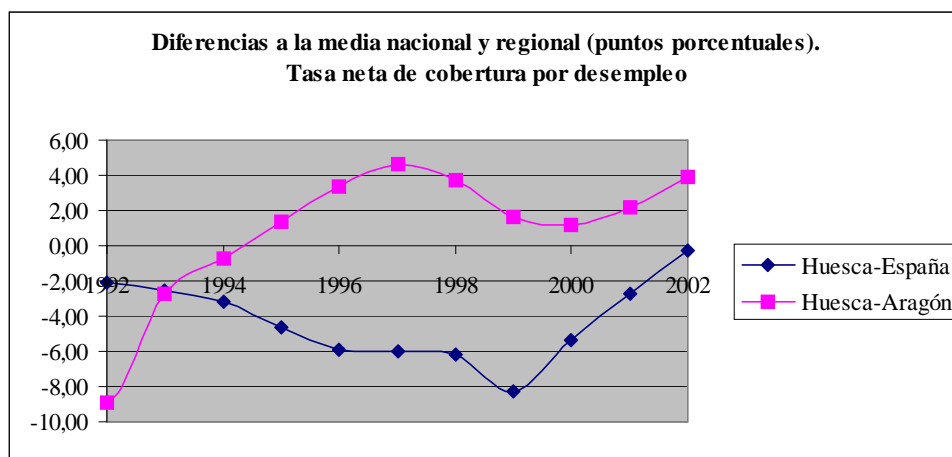
Fuente: INE (2005) y elaboración propia

Tabla 146. Tasa neta de cobertura.

Diferencias a la media nacional y regional (puntos porcentuales)

	1991	1992	1993	1994	1995	1996	1997	1998	1999	2000	2001	2002
Huesca-España	-1,52	-2,07	-2,50	-3,20	-4,60	-5,90	-6,00	-6,20	-8,30	-5,40	-2,70	-0,32
Huesca-Aragón	-3,79	-8,95	-2,70	-0,70	1,40	3,40	4,60	3,70	1,60	1,20	2,20	3,92

Fuente: INE (2005) y elaboración propia



Fuente: INE (2005) y elaboración propia

Tabla 147. Importe medio de las pensiones no contributivas de la Seg. Social (euros/mes)

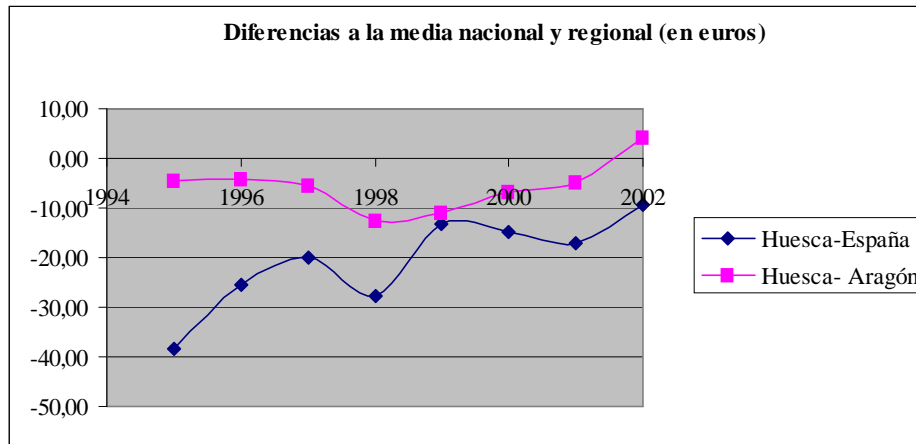
Ranking	1995	Ranking	2002
Santa Cruz de Tenerife	423,01	Ávila	379,68
Canarias	375,00	Palencia	323,76
Las Palmas	276,38	Segovia	318,97
Lleida	259,96	Cáceres	300,94
Badajoz	253,50	Valencia/València	295,80
Extremadura	253,07	Extremadura	295,58
Cáceres	252,16	Badajoz	293,25
Girona	250,21	Castilla y León	283,57
Toledo	248,92	Comunidad Valenciana	279,13
Murcia (Región de)	246,88	Málaga	278,58
Málaga	245,92	León	273,93
Barcelona	245,48	Guadalajara	273,76
Pontevedra	244,55	Las Palmas	271,75
Cataluña	242,16	Cádiz	269,15
Madrid (Comunidad de)	240,29	Melilla	268,52
Balears (Illes)	237,44	Murcia (Región de)	268,13
Total	236,67	Asturias (Principado de)	267,87
Guadalajara	235,19	Andalucía	267,21
Ceuta	234,39	Sevilla	267,16
Galicia	230,59	Granada	267,05
A Coruña	230,55	Pontevedra	266,29
Castilla-La Mancha	230,23	Córdoba	265,30
Alicante/Alacant	226,61	Zamora	265,27
Granada	225,66	Total	265,13
Andalucía	225,42	Canarias	265,09
Albacete	225,37	Valladolid	264,28
Zamora	224,45	Guipúzcoa	264,02
Cuenca	223,47	Albacete	263,97
Cádiz	223,37	Ceuta	263,70
Sevilla	223,21	Almería	261,95
León	221,76	Burgos	261,84
Comunidad Valenciana	221,37	Santa Cruz de Tenerife	261,40
Lugo	219,74	Lugo	261,21
Ciudad Real	219,53	Soria	260,34
Castellón/Castelló	219,00	Salamanca	260,18
Valencia/València	218,29	Galicia	259,00
Huelva	217,97	Rioja (La)	258,96
Córdoba	217,87	Cuenca	258,92
Asturias (Principado de)	217,58	Cantabria	257,12
Almería	216,84	Girona	257,06
Melilla	216,51	Castilla-La Mancha	256,79
Jaén	214,88	Balears (Illes)	256,48
Guipúzcoa	213,15	Tarragona	256,45
Castilla y León	212,01	A Coruña	256,19
Salamanca	211,72	Barcelona	256,11
Ávila	210,74	Alicante/Alacant	255,97
Cantabria	210,61	Cataluña	255,91
Ourense	210,14	Huesca	255,77
Teruel	209,11	Castellón/Castelló	255,64
Burgos	208,94	Huelva	254,66
Soria	207,76	Ciudad Real	253,83
Segovia	207,63	Madrid (Comunidad de)	253,29
Valladolid	205,41	Jaén	252,95
Rioja (La)	205,22	Lleida	252,20
Zaragoza	204,46	Aragón	251,66
Navarra (Comunidad Foral)	203,79	País Vasco	251,62
Tarragona	202,91	Toledo	251,14
Aragón	202,67	Teruel	250,82
País Vasco	202,43	Zaragoza	249,76
Palencia	200,88	Ourense	249,15
Álava	200,40	Navarra (Comunidad Foral)	248,52
Huesca	198,28	Vizcaya	247,09
Vizcaya	197,41	Álava	245,33

Fuente: INE (2005) y elaboración propia

Tabla 148. Diferencias a la media (en euros)

	1995	1996	1997	1998	1999	2000	2001	2002
Huesca-España	-38,39	-25,36	-19,87	-27,72	-13,29	-14,98	-16,97	-9,36
Huesca- Aragón	-4,39	-4,24	-5,43	-12,43	-11,04	-6,79	-4,74	4,11

Fuente: INE (2005) y elaboración propia



Fuente: INE (2005) y elaboración propia

Tabla 149. Importe medio de las prestaciones de la LISMI (euros/mes)

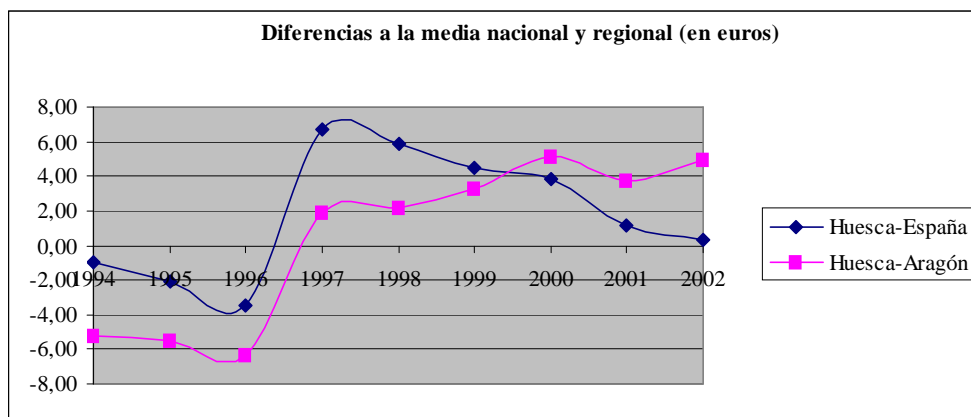
Ranking	1994	Ranking	2002
Alicante/Alacant	135,20	Segovia	147,00
Barcelona	133,48	Córdoba	146,65
Cataluña	130,22	Soria	144,73
Soria	129,04	Zamora	144,70
Rioja (La)	128,59	Santa Cruz de Tenerife	143,76
Tarragona	127,28	Almería	143,72
Palencia	126,60	Huelva	143,01
Zaragoza	126,53	Málaga	142,33
Balears (Illes)	126,51	Valladolid	141,11
Comunidad Valenciana	126,42	Jaén	139,88
Girona	126,22	Andalucía	138,62
Cuenca	126,01	Cádiz	137,68
Valladolid	125,00	Cáceres	137,09
Castellón/Castelló	124,84	Balears (Illes)	137,05
Aragón	124,60	Sevilla	133,90
Ourense	124,58	Valencia/València	129,06
Burgos	124,08	Asturias (Principado de)	128,20
Murcia (Región de)	123,84	Comunidad Valenciana	126,69
Huelva	123,81	Alicante/Alacant	126,23
Toledo	123,57	Palencia	125,05
León	123,44	Castellón/Castelló	123,52
Teruel	122,61	Rioja (La)	123,03
Castilla-La Mancha	122,04	Lugo	122,42
Málaga	122,04	Toledo	121,15
Asturias (Principado de)	121,22	Murcia (Región de)	119,75
Guadalajara	121,22	Zaragoza	117,97
Ciudad Real	121,21	Huesca	116,23
Jaén	120,51	Total	115,91
Total	120,39	Tarragona	113,84
Madrid (Comunidad de)	120,11	Cuenca	113,59
Pontevedra	119,46	Castilla y León	113,02
Huesca	119,39	Ceuta	112,25
Castilla y León	119,29	Aragón	111,25
Zamora	119,10	Guadalajara	111,05
Andalucía	117,89	Salamanca	108,74
Lugo	117,75	Girona	107,16
Cáceres	117,71	Cantabria	106,74
Albacete	117,60	Barcelona	106,37
Lleida	116,42	Extremadura	105,48
Almería	115,65	Cataluña	105,18
Extremadura	115,51	Albacete	104,62
Santa Cruz de Tenerife	115,11	Burgos	103,70
Valencia/València	114,94	Melilla	103,07
Córdoba	114,93	A Coruña	102,81
Granada	113,93	Castilla-La Mancha	101,70
Badajoz	113,82	Galicia	101,52
Canarias	113,79	Ávila	99,82
Sevilla	113,45	Pontevedra	99,14
Galicia	113,40	Granada	97,33
Cantabria	113,21	Ourense	96,57
Salamanca	112,41	Canarias	95,78
Ávila	111,88	Madrid (Comunidad de)	91,68
Cádiz	111,26	Badajoz	88,39
Segovia	110,84	Lleida	87,55
Las Palmas	110,14	León	83,87
A Coruña	104,73	Teruel	66,54
Melilla	103,03	Ciudad Real	62,27
Ceuta	91,28	Las Palmas	50,23

Fuente: INE (2005) y elaboración propia

Tabla 150. Diferencias a la media nacional y regional (en euros)

	1994	1995	1996	1997	1998	1999	2000	2001	2002
Huesca-España	-1,00	-2,06	-3,46	6,67	5,87	4,47	3,83	1,12	0,32
Huesca-Aragón	-5,20	-5,54	-6,33	1,89	2,21	3,28	5,13	3,78	4,97

Fuente: INE (2005) y elaboración propia



Fuente: INE (2005) y elaboración propia

Tabla 151. Pensiones contributivas de jubilación
Pensiones por 100 personas de 65 y más años

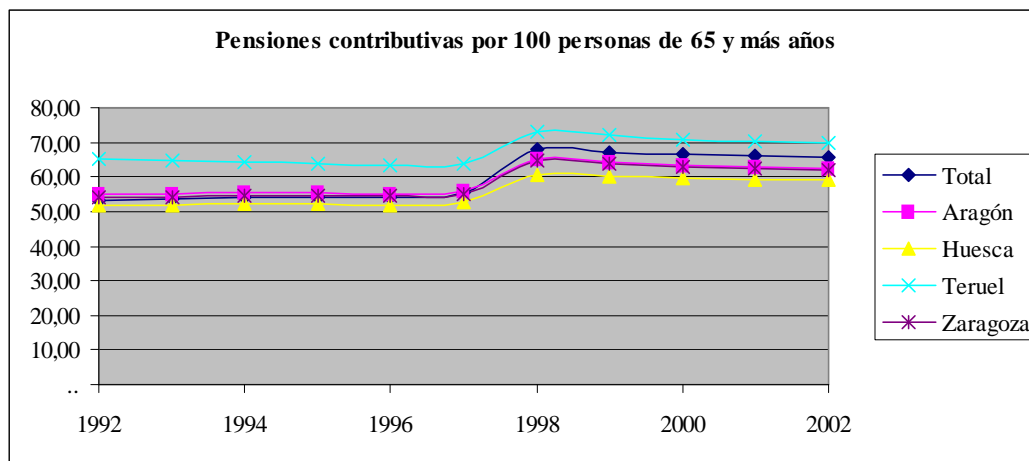
Ranking	1992	Ranking	2002
Ourense	69,77	Lugo	85,64
Castellón/Castelló	66,76	Girona	81,73
Lugo	65,93	Ourense	78,80
Teruel	65,14	Castellón/Castelló	78,60
León	63,99	Galicia	76,01
Cantabria	63,48	Cataluña	75,36
Balears (Illes)	63,36	León	75,33
Girona	62,77	Barcelona	75,12
Asturias (Principado de)	62,32	Pontevedra	74,87
A Coruña	62,09	Tarragona	74,01
Vizcaya	61,87	Guipúzcoa	72,57
Galicia	60,88	Lleida	71,46
Tarragona	60,79	A Coruña	71,31
Barcelona	60,74	Cantabria	71,23
Cataluña	60,57	Balears (Illes)	70,64
País Vasco	60,51	Álava	70,57
Álava	59,49	Asturias (Principado de)	70,40
Burgos	59,47	Teruel	69,76
Guipúzcoa	58,57	Córdoba	69,14
Córdoba	56,19	País Vasco	68,40
Lleida	55,92	Almería	67,56
Comunidad Valenciana	55,63	Burgos	67,32
Valencia/València	55,40	Granada	65,66
Aragón	55,24	Total	65,53
Zaragoza	53,99	Vizcaya	65,51
Soria	53,39	Rioja (La)	65,46
Total	53,17	Comunidad Valenciana	64,48
Castilla y León	52,59	Murcia (Región de)	64,00
Palencia	52,44	Valencia/València	63,92
Huesca	51,91	Castilla y León	63,75
Jaén	51,74	Soria	63,49
Rioja (La)	51,57	Aragón	62,62
Alicante/Alacant	51,41	Zamora	62,15
Madrid (Comunidad de)	50,94	Zaragoza	62,14
Pontevedra	49,94	Navarra (Comunidad Foral)	61,94
Navarra (Comunidad Foral)	49,93	Madrid (Comunidad de)	61,37
Cáceres	49,87	Andalucía	60,90
Ávila	49,25	Jaén	60,80
Salamanca	48,21	Sevilla	60,78
Zamora	48,17	Alicante/Alacant	60,25
Albacete	47,98	Palencia	60,19
Guadalajara	46,73	Cáceres	59,67
Cuenca	46,16	Valladolid	59,36
Castilla-La Mancha	44,95	Huesca	59,03
Granada	44,90	Huelva	57,89
Toledo	44,74	Salamanca	57,32
Valladolid	44,32	Las Palmas	57,12
Huelva	44,07	Segovia	57,04
Extremadura	43,80	Ávila	56,95
Santa Cruz de Tenerife	43,77	Albacete	56,49
Andalucía	43,77	Cádiz	55,27
Canarias	42,95	Extremadura	54,90
Las Palmas	42,01	Toledo	54,75
Ciudad Real	41,84	Málaga	54,49
Almería	41,79	Castilla-La Mancha	54,22
Sevilla	41,20	Canarias	53,71
Segovia	41,06	Cuenca	53,69
Badajoz	39,45	Guadalajara	53,35
Málaga	38,53	Ciudad Real	52,64
Murcia (Región de)	36,87	Badajoz	51,52
Cádiz	35,34	Santa Cruz de Tenerife	50,65
Ceuta	34,70	Ceuta	45,75
Ceuta y Melilla	34,16	Ceuta y Melilla	44,69
Melilla	33,53	Melilla	43,48

Fuente: INE (2005) y elaboración propia

Tabla 152. Evolución de las pensiones contributivas de jubilación
Pensiones por 100 personas de 65 y más años

	1992	1993	1994	1995	1996	1997	1998	1999	2000	2001	2002
Total	53,17	53,46	54,11	54,22	54,25	55,35	67,93	67,16	66,40	65,99	65,53
Aragón	55,24	55,19	55,50	55,50	55,21	55,83	65,02	64,20	63,38	62,94	62,62
Huesca	51,91	51,90	52,34	52,15	51,84	52,53	60,68	60,09	59,50	59,22	59,03
Teruel	65,14	64,52	64,50	63,97	63,25	63,67	72,97	71,97	70,97	70,27	69,76
Zaragoza	53,99	54,00	54,42	54,60	54,42	55,07	64,57	63,71	62,88	62,45	62,14

Fuente: INE (2005) y elaboración propia



Fuente: INE (2005) y elaboración propia

**Tabla 153. Pensiones no contributivas de jubilación
y vejez**
Beneficiarios por 100 personas de 65 y más años

Ranking	1991	Ranking	2002
Ceuta	9,28	Melilla	16,45
Ceuta y Melilla	9,23	Ceuta y Melilla	13,53
Melilla	9,17	Santa Cruz de Tenerife	13,24
Cádiz	8,21	Ceuta	10,95
Granada	6,16	Canarias	10,87
Sevilla	5,76	Las Palmas	8,23
Huelva	5,71	Cádiz	7,24
Andalucía	5,55	Huelva	7,00
Almería	5,01	Málaga	6,98
Santa Cruz de Tenerife	4,94	Badajoz	6,91
Málaga	4,79	Sevilla	6,72
Ciudad Real	4,71	A Coruña	6,69
A Coruña	4,46	Pontevedra	6,39
Córdoba	4,40	Andalucía	6,11
Badajoz	4,35	Galicia	5,80
Canarias	4,30	Extremadura	5,77
Albacete	4,17	Almería	5,42
Pontevedra	4,11	Huesca	5,32
Jaén	3,99	Jaén	5,21
Castilla-La Mancha	3,92	Ciudad Real	5,09
Guadalajara	3,89	Córdoba	4,90
Galicia	3,78	Ourense	4,81
Extremadura	3,66	Toledo	4,80
Las Palmas	3,43	Albacete	4,65
Toledo	3,41	Salamanca	4,63
Ourense	3,15	Granada	4,58
Cuenca	3,15	Lleida	4,52
Balears (Illes)	3,06	Castilla-La Mancha	4,49
Navarra (Comunidad Foral)	2,98	Murcia (Región de)	4,38
Total	2,93	Ávila	4,29
Murcia (Región de)	2,78	Total	4,18
Lugo	2,69	Cáceres	4,17
Madrid (Comunidad de)	2,68	Valencia/València	4,16
Cáceres	2,67	Cuenca	4,06
Alicante/Alacant	2,48	Lugo	3,83
Salamanca	2,40	Alicante/Alacant	3,79
Palencia	2,38	Comunidad Valenciana	3,75
Huesca	2,33	Balears (Illes)	3,68
Ávila	2,22	Tarragona	3,66
Lleida	2,15	Palencia	3,52
Tarragona	2,14	Cantabria	3,41
Barcelona	2,10	Zamora	3,38
Comunidad Valenciana	2,05	Cataluña	3,23
Asturias (Principado de)	2,05	Castilla y León	3,20
Cataluña	2,03	Barcelona	3,17
León	2,02	Valladolid	3,11
Aragón	2,01	Aragón	3,08
Castilla y León	1,96	Madrid (Comunidad de)	2,82
Valladolid	1,95	Asturias (Principado de)	2,79
Zaragoza	1,94	Navarra (Comunidad Foral)	2,79
Teruel	1,86	León	2,68
Valencia/València	1,83	Teruel	2,67
Castellón/Castelló	1,82	Zaragoza	2,53
Segovia	1,75	Rioja (La)	2,53
Zamora	1,70	Burgos	2,47
Burgos	1,65	Guadalajara	2,36
Soria	1,38	Girona	2,30
Girona	1,26	Segovia	2,22
Cantabria	1,22	Soria	2,15
Rioja (La)	0,91	Castellón/Castelló	1,93
Álava	..	Álava	1,41
Guipúzcoa	..	Vizcaya	1,37
País Vasco	..	País Vasco	1,37
Vizcaya	..	Guipúzcoa	1,34

Fuente: INE (2005) y elaboración propia

Tabla 154. Evolución de las pensiones no contributivas de jubilación y vejez

Beneficiarios por 100 personas de 65 y más años

	1991	1992	1993	1994	1995	1996	1997	1998	1999	2000	2001	2002
Total	2,93	4,18	4,12	4,24	4,18	4,13	4,02	3,91	3,79	3,70	4,26	4,18
Aragón	2,01	3,91	4,09	4,30	4,17	4,00	3,72	3,49	3,28	3,12	3,21	3,08
Huesca	2,33	7,06	8,07	8,73	8,52	7,93	7,16	6,49	5,99	5,56	5,67	5,32
Teruel	1,86	3,07	2,95	3,00	2,94	2,97	2,84	2,57	2,55	2,50	2,71	2,67
Zaragoza	1,94	3,21	3,20	3,24	3,12	3,03	2,88	2,77	2,64	2,53	2,60	2,53

Fuente: INE (2005) y elaboración propia

**Tabla 155. Detenidos por la Guardia Civil y la Policía Nacional
(por 1.000 habitantes)**

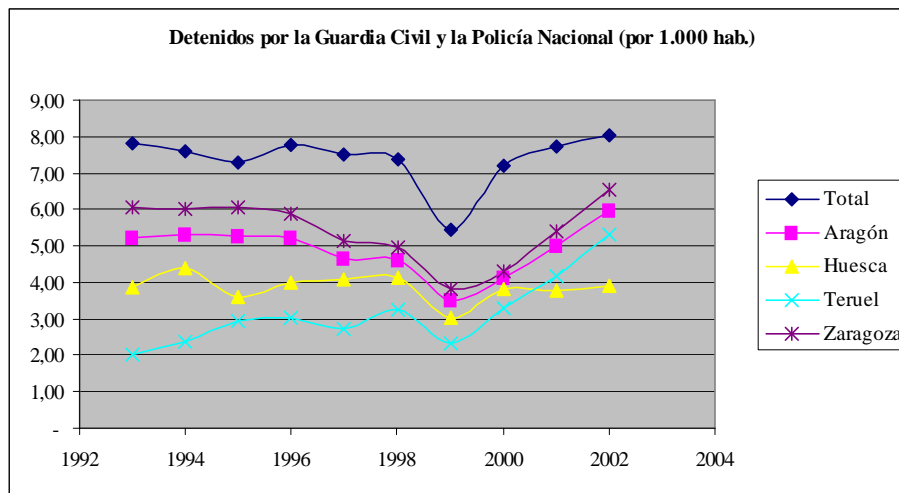
Ranking	1993	Ranking	2002
Melilla	388,18	Ceuta	128,61
Ceuta y Melilla	222,88	Ceuta y Melilla	85,68
Ceuta	80,23	Melilla	39,51
Las Palmas	11,79	Las Palmas	23,29
Alicante/Alacant	11,67	Canarias	17,05
Málaga	11,04	Almería	17,04
Cádiz	10,82	Alicante/Alacant	13,72
Barcelona	10,69	Balears (Illes)	13,44
Cataluña	9,91	Málaga	13,02
Balears (Illes)	9,72	Cádiz	12,39
Madrid (Comunidad de)	9,67	Comunidad Valenciana	10,25
Canarias	9,26	Santa Cruz de Tenerife	10,20
Murcia (Región de)	8,95	Murcia (Región de)	10,00
Comunidad Valenciana	7,86	Andalucía	9,65
Total	7,82	Guadalajara	9,04
Girona	7,66	Huelva	9,02
Tarragona	7,26	Valencia/València	8,62
Rioja (La)	7,14	Sevilla	8,10
Andalucía	7,09	Total	8,03
Lleida	6,95	Barcelona	7,80
Huelva	6,80	Tarragona	7,58
Almería	6,61	Madrid (Comunidad de)	7,51
Santa Cruz de Tenerife	6,57	Granada	7,47
Ávila	6,54	Castellón/Castelló	7,13
Zaragoza	6,07	Cataluña	6,80
Asturias (Principado de)	6,03	Cantabria	6,71
Valencia/València	5,97	Zaragoza	6,56
Burgos	5,91	Rioja (La)	6,42
Castellón/Castelló	5,80	Albacete	6,35
Granada	5,72	Aragón	5,97
Palencia	5,62	Asturias (Principado de)	5,65
Cantabria	5,51	Toledo	5,51
Sevilla	5,46	Castilla-La Mancha	5,49
A Coruña	5,39	Córdoba	5,46
Pontevedra	5,32	A Coruña	5,41
Aragón	5,21	Teruel	5,32
Valladolid	5,12	Pontevedra	5,10
Soria	5,07	Galicia	4,93
Albacete	4,97	Palencia	4,67
Castilla y León	4,75	Burgos	4,60
Galicia	4,71	Vizcaya	4,58
Salamanca	4,52	Lugo	4,58
Cuenca	4,41	Soria	4,54
Guadalajara	4,07	Ávila	4,42
Castilla-La Mancha	3,97	Badajoz	4,41
Ciudad Real	3,92	País Vasco	4,29
Córdoba	3,92	Ciudad Real	4,26
Huesca	3,87	Guipúzcoa	4,16
Zamora	3,79	Jaén	4,15
Badajoz	3,78	Extremadura	4,12
Jaén	3,66	Segovia	4,06
León	3,58	Huesca	3,92
Extremadura	3,51	León	3,87
Segovia	3,43	Castilla y León	3,86
Lugo	3,25	Cuenca	3,68
Navarra (Comunidad Foral)	3,20	Navarra (Comunidad Foral)	3,67
Toledo	3,10	Cáceres	3,64
Cáceres	3,09	Álava	3,45
Ourense	2,57	Valladolid	3,41
Álava	2,03	Zamora	3,37
Teruel	2,02	Ourense	3,26
Vizcaya	1,74	Salamanca	3,12
País Vasco	1,66	Girona	1,13
Guipúzcoa	1,36	Lleida	1,00

Fuente: INE (2005) y elaboración propia

Tabla 156. Evolución del número de detenidos por la Guardia Civil y la Policía Nacional (por 1.000 habitantes)

	1993	1994	1995	1996	1997	1998	1999	2000	2001	2002
Total	7,82	7,58	7,31	7,78	7,53	7,36	5,45	7,19	7,73	8,03
Aragón	5,21	5,32	5,28	5,23	4,67	4,61	3,50	4,12	4,98	5,97
Huesca	3,87	4,41	3,58	3,99	4,08	4,13	3,01	3,83	3,80	3,92
Teruel	2,02	2,39	2,95	3,04	2,71	3,24	2,31	3,28	4,17	5,32
Zaragoza	6,07	6,03	6,08	5,89	5,12	4,94	3,81	4,32	5,40	6,56

Fuente: INE (2005) y elaboración propia



Fuente: INE (2005) y elaboración propia

Tabla 157. Condenados en Audiencias Provinciales y Juzgados de lo Penal (por 1.000 habitantes)

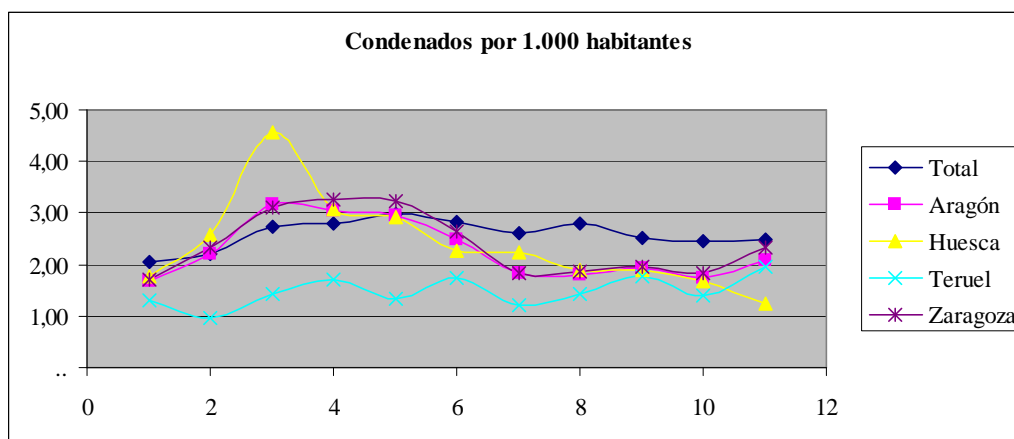
Ranking	1991	Ranking	2002
Ceuta	6,89	Ceuta	13,28
Ceuta y Melilla	6,78	Ceuta y Melilla	9,36
Melilla	6,64	Melilla	5,14
Las Palmas	4,46	Málaga	3,94
Málaga	3,24	Cádiz	3,84
Cádiz	3,18	Balears (Illes)	3,80
Palencia	2,92	Granada	3,59
Guipúzcoa	2,81	Girona	3,41
Balears (Illes)	2,62	Alicante/Alacant	3,22
Madrid (Comunidad de)	2,59	Tarragona	3,00
Canarias	2,58	Palencia	2,91
Vizcaya	2,51	Almería	2,88
Huelva	2,42	Andalucía	2,81
Asturias (Principado de)	2,42	Castellón/Castelló	2,74
Andalucía	2,40	Cataluña	2,73
Albacete	2,34	Barcelona	2,66
Alicante/Alacant	2,31	Vizcaya	2,60
País Vasco	2,29	Santa Cruz de Tenerife	2,58
Sevilla	2,23	Guipúzcoa	2,55
Almería	2,22	País Vasco	2,54
Castellón/Castelló	2,15	León	2,54
Comunidad Valenciana	2,12	Pontevedra	2,54
Soria	2,11	Albacete	2,53
Girona	2,10	A Coruña	2,52
Burgos	2,06	Canarias	2,50
Total	2,06	Total	2,48
Cuenca	2,02	Rioja (La)	2,47
Valencia/València	2,01	Comunidad Valenciana	2,45
Cantabria	1,99	Las Palmas	2,43
Zamora	1,98	Navarra (Comunidad Foral)	2,39
León	1,95	Guadalajara	2,37
Navarra (Comunidad Foral)	1,92	Murcia (Región de)	2,32
Castilla y León	1,91	Zaragoza	2,32
Granada	1,91	Cuenca	2,31
Murcia (Región de)	1,91	Galicia	2,31
Valladolid	1,88	Burgos	2,28
A Coruña	1,82	Sevilla	2,26
Pontevedra	1,80	Álava	2,26
Huesca	1,77	Badajoz	2,24
Segovia	1,75	Madrid (Comunidad de)	2,20
Zaragoza	1,72	Cantabria	2,15
Badajoz	1,71	Lleida	2,13
Aragón	1,68	Aragón	2,10
Córdoba	1,65	Castilla y León	2,08
Galicia	1,62	Segovia	2,06
Jaén	1,61	Castilla-La Mancha	2,05
Extremadura	1,58	Soria	2,01
Ávila	1,55	Zamora	1,99
Lleida	1,53	Teruel	1,96
Lugo	1,53	Córdoba	1,88
Guadalajara	1,53	Valencia/València	1,88
Castilla-La Mancha	1,52	Valladolid	1,84
Barcelona	1,43	Toledo	1,82
Cataluña	1,40	Lugo	1,80
Salamanca	1,38	Asturias (Principado de)	1,74
Cáceres	1,37	Ciudad Real	1,72
Teruel	1,30	Jaén	1,61
Ciudad Real	1,18	Extremadura	1,58
Toledo	1,09	Ávila	1,57
Rioja (La)	0,64	Ourense	1,55
Ourense	0,63	Salamanca	1,49
Santa Cruz de Tenerife	0,58	Huesca	1,26
Tarragona	0,41	Huelva	0,93
Álava	0,10	Cáceres	0,52

Fuente: INE (2005) y elaboración propia

Tabla 158. Evolución del número de condenados en Audiencias Provinciales y Juzgados de lo Penal (por 1.000 habitantes)

	1991	1992	1993	1994	1995	1996	1997	1998	1999	2000	2002
Total	2,06	2,22	2,73	2,80	2,97	2,81	2,62	2,79	2,51	2,45	2,48
Aragón	1,68	2,21	3,15	3,04	2,95	2,48	1,83	1,81	1,92	1,75	2,10
Huesca	1,77	2,59	4,56	3,08	2,92	2,27	2,25	1,90	1,91	1,67	1,26
Teruel	1,30	0,98	1,42	1,70	1,34	1,73	1,22	1,44	1,78	1,39	1,96
Zaragoza	1,72	2,33	3,10	3,25	3,22	2,65	1,82	1,85	1,95	1,83	2,32

Fuente: INE (2005) y elaboración propia



Fuente: INE (2005) y elaboración propia

5. 2. INDICADORES DE SALUD

Tabla 159. Tasa de mortalidad por 1.000 habitantes. Ambos sexos

Ranking	1991	Ranking	2002
Lugo	13,23	Lugo	13,15
Teruel	12,05	Ourense	12,88
Ourense	11,95	Zamora	11,83
Zamora	11,93	Teruel	11,68
Soria	11,22	Asturias (Principado de)	11,66
Cuenca	10,79	Ávila	11,36
Lleida	10,61	Salamanca	11,33
Ciudad Real	10,53	Lleida	11,20
Ávila	10,53	Soria	11,20
Asturias (Principado de)	10,51	Huesca	10,94
Castellón/Castelló	10,41	León	10,89
Huesca	10,35	Aragón	10,63
Salamanca	10,15	Galicia	10,48
Galicia	10,14	Palencia	10,47
Badajoz	10,10	Castilla y León	10,47
Palencia	10,07	Zaragoza	10,39
Aragón	10,07	A Coruña	10,34
Extremadura	9,96	Ciudad Real	10,31
Guadalajara	9,83	Segovia	10,14
Castilla-La Mancha	9,77	Cantabria	10,04
Cáceres	9,74	Cuenca	9,87
Balears (Illes)	9,67	Badajoz	9,83
Zaragoza	9,66	Guadalajara	9,77
Castilla y León	9,63	Extremadura	9,59
León	9,63	Castilla-La Mancha	9,58
A Coruña	9,59	Tarragona	9,57
Segovia	9,52	Burgos	9,54
Rioja (La)	9,25	Valencia/València	9,51
Burgos	9,22	Castellón/Castelló	9,36
Toledo	9,22	Toledo	9,33
Tarragona	9,12	Córdoba	9,26
Valencia/València	9,06	Valladolid	9,26
Girona	9,06	Vizcaya	9,24
Cantabria	8,98	Rioja (La)	9,23
Córdoba	8,92	Cáceres	9,20
Comunidad Valenciana	8,89	Comunidad Valenciana	9,16
Albacete	8,85	Cataluña	9,13
Pontevedra	8,76	Granada	9,10
Cataluña	8,70	Girona	9,04
Total	8,67	Balears (Illes)	9,04
Navarra (Comunidad Foral)	8,67	Navarra (Comunidad Foral)	8,98
Jaén	8,65	Barcelona	8,93
Huelva	8,58	Total	8,90
Barcelona	8,47	País Vasco	8,89
Granada	8,40	Guipúzcoa	8,87
Guipúzcoa	8,16	Albacete	8,76
Alicante/Alacant	8,08	Pontevedra	8,72
Murcia (Región de)	8,07	Jaén	8,60
Andalucía	8,06	Alicante/Alacant	8,56
Vizcaya	8,06	Huelva	8,51
País Vasco	7,96	Andalucía	8,34
Málaga	7,86	Málaga	8,30
Sevilla	7,86	Sevilla	8,26
Almería	7,84	Murcia (Región de)	7,82
Valladolid	7,82	Almería	7,71
Cádiz	7,29	Álava	7,59
Madrid (Comunidad de)	7,22	Cádiz	7,42
Ceuta	7,20	Melilla	7,29
Álava	7,03	Santa Cruz de Tenerife	7,25
Santa Cruz de Tenerife	6,93	Madrid (Comunidad de)	7,20
Canarias	6,82	Ceuta y Melilla	7,01
Ceuta y Melilla	6,78	Canarias	6,80
Las Palmas	6,71	Ceuta	6,75
Melilla	6,28	Las Palmas	6,40

Fuente: INE (2005) y elaboración propia

Tabla 160. Tasas de mortalidad por 1.000 habitantes

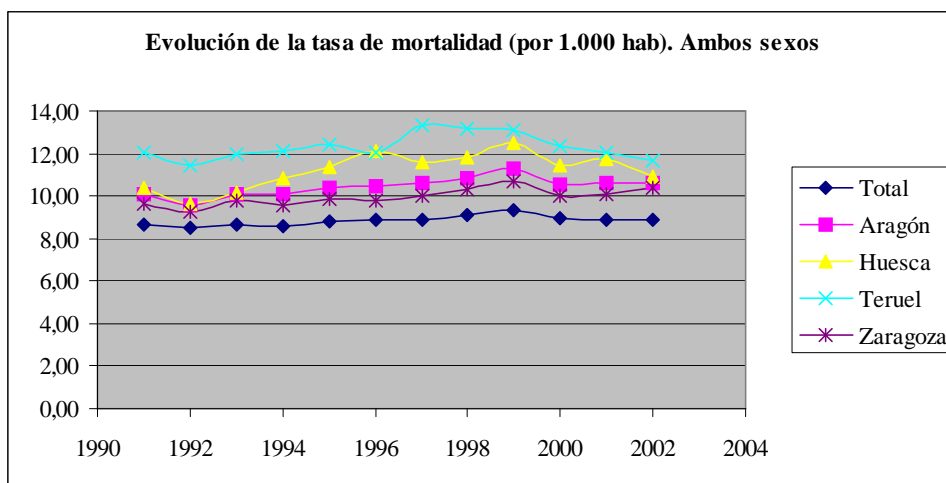
Varones				Mujeres			
Ranking	1991	Ranking	2002	Ranking	1991	Ranking	2002
Lugo	14,47	Lugo	14,42	Lugo	12,05	Ourense	12,07
Ourense	12,86	Ourense	13,76	Teruel	11,74	Lugo	11,97
Zamora	12,80	Asturias (Principado de)	12,50	Ourense	11,11	Zamora	11,67
Soria	12,43	Ávila	12,33	Zamora	11,08	Teruel	11,01
Teruel	12,35	Teruel	12,33	Cuenca	10,41	Asturias (Principado de)	10,88
Lleida	11,80	Huesca	12,06	Ciudad Real	10,31	Salamanca	10,68
Ávila	11,53	Salamanca	12,01	Soria	10,02	Lleida	10,66
Asturias (Principado de)	11,48	Zamora	11,99	Castellón/Castelló	9,75	Soria	10,47
Huesca	11,34	Soria	11,91	Asturias (Principado de)	9,62	Ávila	10,39
Cuenca	11,17	León	11,76	Galicia	9,53	León	10,07
Castellón/Castelló	11,08	Lleida	11,75	Ávila	9,51	Aragón	9,95
Salamanca	10,95	Palencia	11,52	Aragón	9,44	Galicia	9,85
Badajoz	10,80	Aragón	11,33	Lleida	9,43	Zaragoza	9,82
Galicia	10,79	Castilla y León	11,21	Palencia	9,42	Huesca	9,81
Ciudad Real	10,77	Galicia	11,17	Badajoz	9,41	Ciudad Real	9,81
Palencia	10,74	A Coruña	11,04	Extremadura	9,40	Segovia	9,80
Aragón	10,71	Zaragoza	10,99	Guadalajara	9,39	Castilla y León	9,76
León	10,69	Cantabria	10,91	Salamanca	9,39	A Coruña	9,70
Extremadura	10,53	Ciudad Real	10,83	Cáceres	9,37	Guadalajara	9,51
Castilla y León	10,44	Badajoz	10,60	Huesca	9,35	Palencia	9,46
Balears (Illes)	10,43	Segovia	10,48	Castilla-La Mancha	9,33	Cuenca	9,35
Zaragoza	10,26	Burgos	10,43	Zaragoza	9,07	Cantabria	9,21
Guadalajara	10,25	Cuenca	10,39	A Coruña	9,07	Castilla-La Mancha	9,14
Castilla-La Mancha	10,21	Extremadura	10,30	Segovia	9,01	Badajoz	9,08
A Coruña	10,16	Valencia/València	10,24	Balears (Illes)	8,94	Toledo	9,02
Burgos	10,15	Tarragona	10,19	Castilla y León	8,84	Tarragona	8,94
Rioja (La)	10,12	Vizcaya	10,09	Tarragona	8,72	Castellón/Castelló	8,94
Cáceres	10,11	Castilla-La Mancha	10,03	León	8,61	Extremadura	8,90
Segovia	10,03	Guadalajara	10,03	Toledo	8,56	Valencia/València	8,82
Cantabria	9,93	Valladolid	9,98	Pontevedra	8,42	Córdoba	8,76
Toledo	9,88	Rioja (La)	9,93	Rioja (La)	8,40	Cataluña	8,67
Valencia/València	9,82	Granada	9,92	Albacete	8,38	Burgos	8,65
Girona	9,77	Comunidad Valenciana	9,91	Girona	8,36	Girona	8,62
Comunidad Valenciana	9,66	Cáceres	9,80	Valencia/València	8,33	Cáceres	8,61
Navarra (Comunidad Foral)	9,56	Castellón/Castelló	9,78	Córdoba	8,33	Valladolid	8,56
Córdoba	9,54	Córdoba	9,78	Burgos	8,29	Rioja (La)	8,55
Tarragona	9,51	Navarra (Comunidad Foral)	9,73	Jaén	8,18	Barcelona	8,50
Total	9,41	Balears (Illes)	9,71	Comunidad Valenciana	8,14	Vizcaya	8,44
Cataluña	9,37	Toledo	9,63	Huelva	8,10	Comunidad Valenciana	8,43
Albacete	9,33	País Vasco	9,63	Cantabria	8,07	Balears (Illes)	8,38
Guipúzcoa	9,21	Guipúzcoa	9,62	Cataluña	8,06	Pontevedra	8,37
Pontevedra	9,14	Cataluña	9,61	Total	7,97	Granada	8,32
Jaén	9,12	Total	9,51	Barcelona	7,85	Total	8,30
Barcelona	9,12	Girona	9,47	Navarra (Comunidad Foral)	7,80	Navarra (Comunidad Foral)	8,23
Granada	9,09	Alicante/Alacant	9,45	Granada	7,74	País Vasco	8,19
Huelva	9,07	Albacete	9,41	Murcia (Región de)	7,62	Guipúzcoa	8,15
Vizcaya	9,04	Barcelona	9,38	Andalucía	7,44	Albacete	8,12
País Vasco	8,95	Jaén	9,36	Almería	7,42	Huelva	7,98
Alicante/Alacant	8,91	Málaga	9,16	Valladolid	7,42	Jaén	7,85
Andalucía	8,71	Pontevedra	9,10	Alicante/Alacant	7,28	Sevilla	7,78
Málaga	8,65	Huelva	9,05	Sevilla	7,27	Andalucía	7,73
Murcia (Región de)	8,54	Andalucía	8,97	Guipúzcoa	7,14	Alicante/Alacant	7,69
Sevilla	8,47	Sevilla	8,75	Vizcaya	7,12	Málaga	7,47
Almería	8,26	Murcia (Región de)	8,21	Málaga	7,09	Murcia (Región de)	7,42
Valladolid	8,24	Almería	8,18	País Vasco	6,99	Álava	7,31
Cádiz	8,06	Cádiz	7,99	Ceuta	6,58	Almería	7,23
Madrid (Comunidad de)	7,97	Santa Cruz de Tenerife	7,96	Cádiz	6,53	Melilla	7,00
Álava	7,96	Álava	7,88	Madrid (Comunidad de)	6,53	Cádiz	6,86
Ceuta	7,83	Madrid (Comunidad de)	7,64	Ceuta y Melilla	6,47	Madrid (Comunidad de)	6,79
Santa Cruz de Tenerife	7,81	Canarias	7,61	Melilla	6,34	Ceuta y Melilla	6,60
Canarias	7,68	Melilla	7,58	Álava	6,10	Santa Cruz de Tenerife	6,56
Las Palmas	7,57	Ceuta y Melilla	7,42	Santa Cruz de Tenerife	6,08	Ceuta	6,22
Ceuta y Melilla	7,09	Las Palmas	7,29	Canarias	5,97	Canarias	6,01
Melilla	6,22	Ceuta	7,28	Las Palmas	5,85	Las Palmas	5,50

Fuente: INE (2005) y elaboración propia

Tabla 161. Evolución de la tasa de mortalidad. Ambos sexos

	1991	1992	1993	1994	1995	1996	1997	1998	1999	2000	2001	2002
Total	8,67	8,49	8,67	8,61	8,80	8,91	8,84	9,09	9,31	8,97	8,87	8,90
Aragón	10,07	9,58	10,12	10,09	10,41	10,43	10,64	10,87	11,28	10,50	10,61	10,63
Huesca	10,35	9,64	10,17	10,88	11,35	12,13	11,60	11,84	12,49	11,42	11,71	10,94
Teruel	12,05	11,45	11,98	12,14	12,43	12,02	13,29	13,14	13,10	12,37	12,03	11,68
Zaragoza	9,66	9,25	9,80	9,56	9,85	9,76	9,98	10,27	10,70	9,99	10,12	10,39

Fuente: INE (2005) y elaboración propia

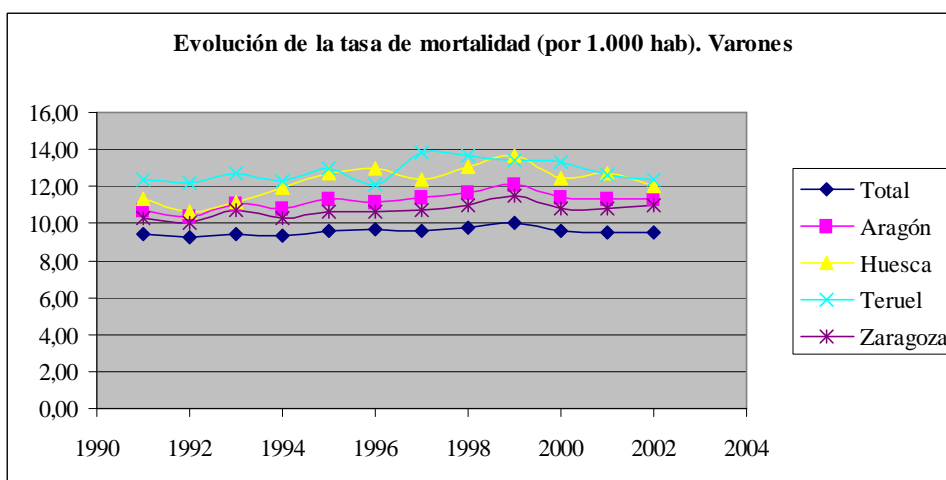


Fuente: INE (2005) y elaboración propia

Tabla 162. Evolución de la tasa de mortalidad. Varones

	1991	1992	1993	1994	1995	1996	1997	1998	1999	2000	2001	2002
Total	9,41	9,26	9,41	9,36	9,58	9,68	9,57	9,80	10,01	9,63	9,53	9,51
Aragón	10,71	10,41	11,05	10,82	11,31	11,20	11,41	11,64	12,10	11,41	11,32	11,33
Huesca	11,34	10,64	11,16	11,98	12,74	12,98	12,41	13,09	13,65	12,48	12,68	12,06
Teruel	12,35	12,20	12,68	12,28	12,95	12,09	13,86	13,67	13,39	13,31	12,63	12,33
Zaragoza	10,26	10,04	10,74	10,28	10,67	10,60	10,75	10,94	11,50	10,83	10,77	10,99

Fuente: INE (2005) y elaboración propia

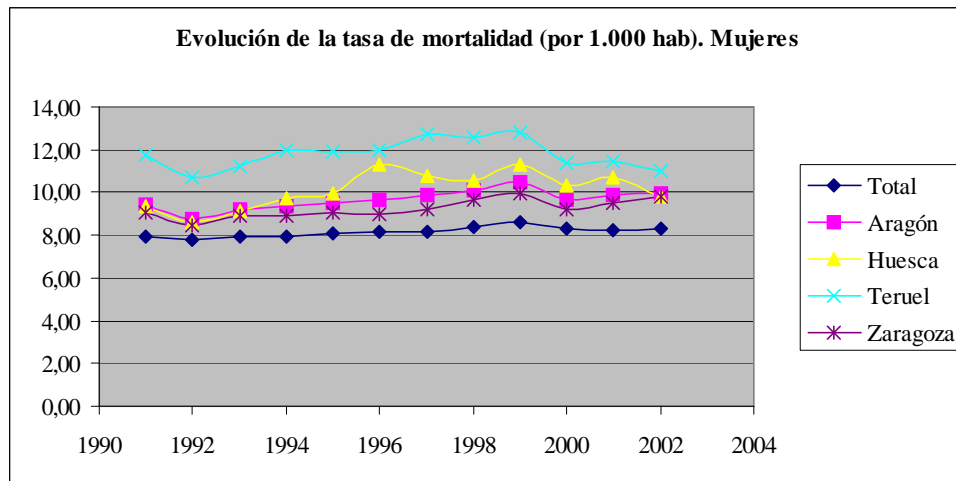


Fuente: INE (2005) y elaboración propia

Tabla 163. Evolución de la tasa de mortalidad. Mujeres

	1991	1992	1993	1994	1995	1996	1997	1998	1999	2000	2001	2002
Total	7,97	7,75	7,96	7,90	8,06	8,18	8,15	8,41	8,65	8,34	8,23	8,30
Aragón	9,44	8,77	9,22	9,38	9,54	9,69	9,89	10,13	10,49	9,62	9,92	9,95
Huesca	9,35	8,63	9,17	9,76	9,93	11,27	10,77	10,58	11,32	10,36	10,72	9,81
Teruel	11,74	10,70	11,26	11,99	11,90	11,96	12,70	12,60	12,80	11,41	11,42	11,01
Zaragoza	9,07	8,49	8,90	8,87	9,07	8,96	9,24	9,63	9,93	9,18	9,50	9,82

Fuente: INE (2005) y elaboración propia



Fuente: INE (2005) y elaboración propia

Tabla 164. Tasa de mortalidad infantil.

Ranking	1992-1996	Ranking	1997-2001
Ourense	9,74	Melilla	7,67
Lugo	9,48	Ceuta y Melilla	7,54
Ceuta	8,96	Ceuta	7,38
Ceuta y Melilla	7,62	Teruel	6,90
Rioja (La)	7,49	Murcia (Región de)	6,33
Galicia	7,38	Santa Cruz de Tenerife	6,19
Almería	7,25	Granada	5,84
Segovia	7,22	Córdoba	5,63
A Coruña	7,15	Jaén	5,53
Cádiz	7,12	Canarias	5,50
Granada	7,11	Cádiz	5,30
Navarra (Comunidad Foral)	7,04	Rioja (La)	5,27
Murcia (Región de)	7,04	Andalucía	5,19
Jaén	6,99	Palencia	5,18
Andalucía	6,96	Huesca	5,17
Málaga	6,95	Málaga	5,10
Córdoba	6,90	Aragón	5,09
Sevilla	6,82	Sevilla	5,07
León	6,79	Tarragona	4,99
Santa Cruz de Tenerife	6,77	Las Palmas	4,95
Soria	6,73	Albacete	4,95
Salamanca	6,72	Cáceres	4,92
Badajoz	6,67	Soria	4,88
Huelva	6,56	Zaragoza	4,81
Asturias (Principado de)	6,51	Guipúzcoa	4,78
Vizcaya	6,50	Extremadura	4,69
Extremadura	6,41	Lugo	4,65
Palencia	6,39	Salamanca	4,59
Pontevedra	6,33	Asturias (Principado de)	4,58
Melilla	6,31	Almería	4,57
Valencia/València	6,26	Total	4,56
Total	6,16	Badajoz	4,55
Tarragona	6,16	Vizcaya	4,53
Castilla y León	6,13	País Vasco	4,51
País Vasco	6,08	A Coruña	4,51
Guipúzcoa	6,06	León	4,45
Ávila	5,99	Alicante/Alacant	4,43
Huesca	5,98	Ourense	4,33
Burgos	5,97	Balears (Illes)	4,31
Cáceres	5,94	Burgos	4,27
Comunidad Valenciana	5,88	Castilla y León	4,26
Canarias	5,86	Castellón/Castelló	4,22
Lleida	5,76	Galicia	4,20
Madrid (Comunidad de)	5,75	Madrid (Comunidad de)	4,11
Ciudad Real	5,74	Valladolid	4,10
Toledo	5,72	Zamora	4,06
Cantabria	5,65	Comunidad Valenciana	4,05
Girona	5,61	Girona	3,98
Castilla-La Mancha	5,55	Ciudad Real	3,94
Aragón	5,52	Huelva	3,93
Alicante/Alacant	5,51	Cataluña	3,92
Zaragoza	5,48	Castilla-La Mancha	3,91
Cuenca	5,37	Álava	3,80
Albacete	5,31	Barcelona	3,80
Castellón/Castelló	5,26	Valencia/València	3,76
Valladolid	5,19	Pontevedra	3,70
Guadalajara	5,15	Toledo	3,70
Balears (Illes)	5,12	Navarra (Comunidad Foral)	3,64
Cataluña	5,09	Lleida	3,61
Las Palmas	5,08	Ávila	3,60
Zamora	5,01	Segovia	3,11
Teruel	4,99	Cuenca	3,11
Barcelona	4,84	Guadalajara	2,99
Álava	4,57	Cantabria	2,53

Fuente: INE (2005) y elaboración propia

Tabla 165. Tasa de mortalidad perinatal

Ranking	1992-1996	Ranking	1997-2001
Ceuta	14,21	Melilla	15,18
Ourense	10,32	Ceuta y Melilla	14,44
Ceuta y Melilla	10,15	Ceuta	13,61
Cádiz	9,62	Rioja (La)	8,03
Huelva	9,11	Sevilla	7,63
Córdoba	8,66	Cádiz	7,53
Sevilla	8,61	Córdoba	7,52
Lleida	8,19	Vizcaya	7,45
Andalucía	8,18	Las Palmas	7,28
Jaén	8,16	Palencia	7,22
Segovia	8,14	León	7,17
Rioja (La)	7,95	Granada	7,10
Soria	7,94	Cáceres	6,85
Almería	7,91	Balears (Illes)	6,85
Palencia	7,85	Murcia (Región de)	6,81
Cuenca	7,79	Andalucía	6,73
Lugo	7,77	Jaén	6,57
Vizcaya	7,66	Canarias	6,54
Murcia (Región de)	7,58	País Vasco	6,47
Balears (Illes)	7,40	Tarragona	6,46
León	7,22	Salamanca	6,30
Ciudad Real	7,20	Málaga	6,21
Valencia/València	7,19	Ávila	6,20
Granada	7,19	Albacete	6,18
A Coruña	7,17	Asturias (Principado de)	6,06
País Vasco	7,13	Cuenca	6,01
Tarragona	7,04	Ourense	5,96
Salamanca	6,95	Zaragoza	5,80
Guipúzcoa	6,77	Total	5,80
Castellón/Castelló	6,69	Castilla y León	5,78
Comunidad Valenciana	6,67	Soria	5,76
Total	6,59	Extremadura	5,70
Albacete	6,43	Almería	5,70
Zaragoza	6,33	Alicante/Alacant	5,69
Galicia	6,31	Santa Cruz de Tenerife	5,63
Castilla-La Mancha	6,29	Álava	5,59
Málaga	6,21	Girona	5,54
Melilla	6,19	Castellón/Castelló	5,48
Santa Cruz de Tenerife	6,17	Aragón	5,45
Castilla y León	6,08	Cataluña	5,45
Cataluña	6,07	Barcelona	5,41
Asturias (Principado de)	6,04	Guipúzcoa	5,38
Navarra (Comunidad Foral)	6,01	A Coruña	5,30
Aragón	5,99	Valladolid	5,14
Barcelona	5,97	Badajoz	5,07
Toledo	5,96	Ciudad Real	5,05
Álava	5,93	Comunidad Valenciana	5,01
Alicante/Alacant	5,89	Navarra (Comunidad Foral)	4,96
Cantabria	5,86	Segovia	4,88
Ávila	5,66	Castilla-La Mancha	4,84
Cáceres	5,50	Madrid (Comunidad de)	4,76
Madrid (Comunidad de)	5,49	Zamora	4,71
Extremadura	5,44	Huesca	4,63
Badajoz	5,40	Burgos	4,61
Huesca	5,36	Galicia	4,58
Valladolid	5,13	Valencia/València	4,44
Teruel	4,84	Teruel	4,32
Burgos	4,70	Lleida	4,00
Girona	4,64	Toledo	3,81
Canarias	3,93	Pontevedra	3,75
Pontevedra	3,86	Lugo	3,67
Zamora	2,76	Guadalajara	3,30
Las Palmas	2,00	Cantabria	3,00
Guadalajara	1,86	Huelva	1,96

Fuente: INE (2005) y elaboración propia

Tabla 166. Mortalidad evitable
Muertes por enfermedades sensibles a prevención primaria

Ranking	1992-1996	Ranking	1997-2001
Cádiz	615,43	Las Palmas	555,91
Pontevedra	590,39	Almería	555,60
Álava	572,19	Cádiz	553,63
Las Palmas	570,12	Álava	547,40
Málaga	559,69	Pontevedra	546,34
Sevilla	557,49	Murcia (Región de)	527,08
Almería	552,55	Canarias	520,53
Granada	550,02	Málaga	510,65
Valencia/València	545,05	País Vasco	497,86
Andalucía	543,15	Alicante/Alacant	494,68
Alicante/Alacant	541,36	Vizcaya	494,40
Vizcaya	539,48	Guipúzcoa	485,53
País Vasco	536,69	Santa Cruz de Tenerife	485,30
Comunidad Valenciana	535,45	Comunidad Valenciana	482,99
A Coruña	533,15	Tarragona	481,91
Jaén	530,26	Valencia/València	480,67
Barcelona	528,74	A Coruña	475,07
Murcia (Región de)	526,52	Andalucía	474,78
Guipúzcoa	519,19	Balears (Illes)	470,85
Cataluña	516,90	Melilla	468,89
Galicia	516,11	Ceuta y Melilla	467,87
Canarias	513,32	Lleida	467,83
Girona	510,09	Sevilla	467,11
Balears (Illes)	497,04	Cataluña	466,94
Total	495,87	Ceuta	465,97
Asturias (Principado de)	493,63	Barcelona	465,96
Madrid (Comunidad de)	487,30	Castellón/Castelló	462,94
Huelva	484,88	Granada	462,54
Castellón/Castelló	480,51	Galicia	461,28
Tarragona	476,29	Girona	458,29
Burgos	472,65	Valladolid	453,02
Melilla	464,54	Rioja (La)	450,84
Rioja (La)	459,13	Total	450,76
Santa Cruz de Tenerife	457,70	Burgos	449,94
Lleida	457,15	León	443,18
Navarra (Comunidad Foral)	455,12	Jaén	433,27
León	453,77	Navarra (Comunidad Foral)	433,19
Valladolid	452,25	Asturias (Principado de)	430,09
Ceuta y Melilla	451,88	Madrid (Comunidad de)	426,64
Palencia	448,90	Zaragoza	424,02
Cantabria	444,78	Huelva	421,40
Ceuta	443,47	Badajoz	409,42
Zaragoza	443,07	Aragón	393,47
Córdoba	439,43	Castilla y León	391,54
Ourense	437,82	Albacete	390,10
Lugo	429,66	Extremadura	386,30
Badajoz	420,06	Cantabria	384,09
Ciudad Real	414,44	Lugo	383,04
Aragón	413,28	Córdoba	376,11
Extremadura	413,04	Palencia	372,02
Castilla y León	411,39	Ciudad Real	368,21
Cáceres	401,81	Ourense	363,68
Albacete	397,35	Huesca	354,84
Castilla-La Mancha	370,06	Cáceres	350,78
Salamanca	369,34	Castilla-La Mancha	341,96
Zamora	363,00	Zamora	340,13
Huesca	360,76	Salamanca	339,90
Toledo	359,01	Segovia	333,19
Segovia	352,10	Soria	331,35
Teruel	336,44	Toledo	326,95
Ávila	318,91	Guadalajara	295,90
Cuenca	306,87	Teruel	295,73
Guadalajara	300,84	Cuenca	285,19
Soria	299,18	Ávila	284,02

Fuente: INE (2005) y elaboración propia

Tabla 167. Muertes por enfermedades sensibles a cuidados médicos

Ranking	1992-1996	Ranking	1997-2001
Melilla	294,20	Melilla	237,77
Ceuta y Melilla	250,71	Ceuta y Melilla	198,43
Ceuta	218,12	Ceuta	164,50
Las Palmas	196,80	Santa Cruz de Tenerife	147,27
Canarias	168,82	Canarias	141,45
Cádiz	164,85	Las Palmas	135,67
Huelva	149,91	Málaga	127,11
Málaga	148,38	Cádiz	123,01
Santa Cruz de Tenerife	141,64	Sevilla	122,33
Murcia (Región de)	140,74	Alicante/Alacant	111,54
Valencia/València	138,18	Andalucía	110,96
Sevilla	137,82	Almería	109,08
Pontevedra	137,07	Valencia/València	104,64
Andalucía	136,02	A Coruña	104,59
Badajoz	135,42	Comunidad Valenciana	102,82
Alicante/Alacant	135,23	Granada	99,02
Comunidad Valenciana	134,05	Huelva	98,97
A Coruña	132,99	Pontevedra	98,73
Almería	130,94	Vizcaya	97,34
Jaén	129,42	Balears (Illes)	96,89
Balears (Illes)	128,31	País Vasco	95,49
Extremadura	127,23	Lleida	94,80
Galicia	123,78	Galicia	94,59
Cantabria	123,35	Guipúzcoa	94,55
Asturias (Principado de)	122,01	Murcia (Región de)	93,87
Total	121,13	Tarragona	93,66
Barcelona	120,97	Total	93,55
Álava	120,52	Jaén	93,27
Vizcaya	118,97	Barcelona	90,02
León	117,09	Cataluña	89,59
Cataluña	116,53	Álava	89,26
País Vasco	114,72	Ciudad Real	88,93
Cáceres	114,34	Badajoz	88,59
Tarragona	113,89	Madrid (Comunidad de)	87,57
Castellón/Castelló	113,61	Extremadura	86,88
Madrid (Comunidad de)	112,55	Albacete	86,48
Córdoba	110,89	Asturias (Principado de)	86,13
Palencia	110,14	Córdoba	85,92
Zaragoza	108,75	Cantabria	84,90
Lugo	108,03	Cáceres	84,19
Valladolid	107,49	Lugo	80,85
Rioja (La)	107,32	León	78,69
Granada	105,96	Ourense	78,35
Guipúzcoa	105,56	Girona	77,35
Albacete	105,46	Castilla-La Mancha	76,76
Ciudad Real	100,46	Zaragoza	76,41
Lleida	98,69	Aragón	74,47
Girona	96,58	Rioja (La)	74,17
Aragón	96,21	Huesca	73,56
Ourense	94,94	Castellón/Castelló	72,82
Castilla y León	93,80	Valladolid	71,76
Castilla-La Mancha	92,75	Ávila	71,57
Burgos	90,75	Toledo	67,62
Zamora	89,01	Zamora	67,58
Navarra (Comunidad Foral)	88,08	Cuenca	67,43
Cuenca	87,02	Teruel	66,09
Toledo	84,62	Castilla y León	65,67
Salamanca	79,88	Guadalajara	64,20
Guadalajara	76,29	Burgos	63,46
Huesca	75,53	Palencia	58,79
Ávila	73,22	Soria	54,24
Teruel	63,70	Navarra (Comunidad Foral)	54,07
Segovia	58,58	Salamanca	52,72
Soria	56,91	Segovia	47,92

Fuente: INE (2005) y elaboración propia

**Tabla 168. Morbilidad. Enfermedades de declaración obligatoria
(Casos por 100.000 habitantes)**

Tuberculosis respiratoria				Sífilis			
Ranking	1991	Ranking	2002	Ranking	1991	Ranking	2002
Ceuta	87,17	A Coruña	44,11	Ceuta	35,46	Melilla	16,53
Ceuta y Melilla	73,77	Ourense	38,53	Ceuta y Melilla	28,06	Ceuta y Melilla	13,76
Valladolid	61,87	Galicia	38,08	Melilla	19,29	Ceuta	11,18
Melilla	57,86	Pontevedra	33,98	Huelva	15,52	Soria	9,92
Pontevedra	49,48	Guipúzcoa	31,26	Las Palmas	14,42	Las Palmas	9,68
Palencia	49,15	Lugo	29,79	Asturias (Principado de)	12,61	Almería	6,81
Asturias (Principado de)	45,88	León	29,34	Sevilla	10,40	Ourense	6,22
Huesca	41,35	Palencia	28,25	Canarias	8,82	Canarias	6,00
Galicia	39,16	País Vasco	26,47	Palencia	8,64	Rioja (La)	4,65
A Coruña	36,53	Almería	25,95	Málaga	7,82	Balears (Illes)	3,96
Valencia/València	33,86	Melilla	25,55	Cádiz	7,68	Sevilla	3,40
Rioja (La)	33,38	Vizcaya	25,12	Andalucía	6,81	Asturias (Principado de)	3,30
Castilla y León	33,18	Lleida	24,63	Lleida	6,22	Girona	2,95
Cantabria	33,16	Tarragona	24,49	Soria	5,29	Alicante/Alacant	2,88
Ourense	32,84	Zamora	23,69	Rioja (La)	4,55	Murcia (Región de)	2,80
Burgos	31,17	Asturias (Principado de)	23,57	Almería	4,36	Huesca	2,41
León	30,71	Ceuta y Melilla	23,17	Madrid (Comunidad de)	4,25	Guadalajara	2,24
Teruel	29,28	Zaragoza	21,60	Guadalajara	4,09	Segovia	2,02
Lugo	28,39	Ceuta	20,96	Toledo	4,07	Burgos	2,00
Guadalajara	27,96	Álava	20,84	Total	3,86	Santa Cruz de Tenerife	1,96
Aragón	27,13	Las Palmas	18,69	Balears (Illes)	3,65	Andalucía	1,93
Comunidad Valenciana	25,75	Granada	18,53	Lugo	3,65	Galicia	1,89
Las Palmas	24,95	Aragón	18,10	Pontevedra	3,34	Valladolid	1,80
Málaga	24,31	Cantabria	17,88	Ourense	3,11	Total	1,79
Zamora	23,45	Málaga	17,85	Santa Cruz de Tenerife	2,89	Salamanca	1,74
Zaragoza	23,24	Castilla y León	17,75	Galicia	2,85	Palencia	1,73
Huelva	23,17	Total	17,41	Cantabria	2,84	Pontevedra	1,65
Balears (Illes)	22,45	Cádiz	17,38	Cataluña	2,74	Castilla y León	1,63
Castellón/Castelló	21,43	Cataluña	17,10	Segovia	2,72	Aragón	1,57
Navarra (Comunidad Foral)	21,12	Sevilla	17,06	Barcelona	2,71	Zaragoza	1,50
Murcia (Región de)	20,84	Rioja (La)	16,83	Zaragoza	2,62	Cuenca	1,49
Toledo	20,34	Andalucía	16,40	Castilla y León	2,48	Navarra (Comunidad Foral)	1,43
Ávila	20,10	Huelva	16,36	Valladolid	2,43	Comunidad Valenciana	1,37
Soria	19,05	Barcelona	16,01	Granada	2,40	Málaga	1,30
Canarias	18,44	Valladolid	15,21	Castilla-La Mancha	2,29	A Coruña	1,28
Total	18,08	Valencia/València	14,97	Aragón	2,27	Madrid (Comunidad de)	1,25
Granada	17,52	Madrid (Comunidad de)	14,63	Córdoba	2,25	Cataluña	1,21
Salamanca	17,34	Balears (Illes)	14,32	A Coruña	2,10	Cádiz	1,16
Ciudad Real	17,03	Murcia (Región de)	14,23	Castellón/Castelló	2,01	Barcelona	1,13
Álava	16,12	Castellón/Castelló	14,03	Girona	1,96	Castilla-La Mancha	1,13
Castilla-La Mancha	15,64	Comunidad Valenciana	13,90	León	1,91	Albacete	1,09
Sevilla	15,50	Jaén	13,50	Ciudad Real	1,89	Ciudad Real	1,04
Almería	14,83	Burgos	13,44	Álava	1,83	Granada	0,97
Andalucía	14,60	Girona	13,38	Burgos	1,70	Jaén	0,78
Alicante/Alacant	13,98	Soria	13,22	Salamanca	1,68	Cantabria	0,74
Badajoz	12,91	Navarra (Comunidad Foral)	12,67	Tarragona	1,47	Cáceres	0,74
Extremadura	12,62	Alicante/Alacant	12,18	Huesca	1,44	Teruel	0,73
Cuenca	12,20	Salamanca	12,16	Zamora	1,41	Toledo	0,73
Cáceres	12,16	Badajoz	11,91	Teruel	1,39	Tarragona	0,64
Santa Cruz de Tenerife	11,56	Extremadura	11,34	Murcia (Región de)	1,33	Ávila	0,61
Guipúzcoa	11,54	Canarias	11,24	Alicante/Alacant	1,24	Castellón/Castelló	0,61
Jaén	9,24	Cáceres	10,42	Cáceres	1,22	Extremadura	0,57
Madrid (Comunidad de)	9,23	Ciudad Real	10,20	Guipúzcoa	1,18	Lleida	0,55
País Vasco	8,42	Huesca	9,64	Comunidad Valenciana	1,11	Valencia/València	0,54
Segovia	7,47	Teruel	9,53	Navarra (Comunidad Foral)	0,96	Badajoz	0,46
Córdoba	7,02	Toledo	8,94	Jaén	0,94	Guipúzcoa	0,44
Tarragona	5,69	Castilla-La Mancha	7,21	Valencia/València	0,85	Huelva	0,43
Cádiz	5,46	Ávila	6,74	Extremadura	0,85	León	0,41
Vizcaya	4,77	Segovia	6,07	País Vasco	0,76	Lugo	0,28
Albacete	3,79	Albacete	5,18	Badajoz	0,61	Córdoba	0,26
Cataluña	2,32	Córdoba	4,32	Albacete	0,58	País Vasco	0,14
Barcelona	2,10	Cuenca	3,48	Ávila	0,57	Álava	-
Lleida	1,98	Santa Cruz de Tenerife	3,06	Cuenca	0,49	Vizcaya	-
Girona	0,98	Guadalajara	2,24	Vizcaya	0,26	Zamora	-

**Tabla 169. Morbilidad. Enfermedades de declaración obligatoria
(casos por 100.000 habitantes)**

Infección gonocócica				Hepatitis vírica			
Ranking	1991	Ranking	2002	Ranking	1991	Ranking	2002
Ourense	189,13	Melilla	43,58	Ceuta	301,41	Melilla	75,14
Lugo	79,71	Ceuta y Melilla	26,79	Ceuta y Melilla	279,03	Ceuta y Melilla	47,07
Huelva	76,05	Ceuta	11,18	Melilla	252,46	Palencia	38,05
Galicia	73,09	Las Palmas	10,57	Madrid (Comunidad de)	103,67	Pontevedra	22,73
Cádiz	66,07	Ourense	8,59	Castellón/Castelló	86,37	Ceuta	20,96
Las Palmas	63,66	Almería	8,10	Álava	78,75	Ourense	18,38
Girona	63,41	Canarias	6,87	Cádiz	69,59	Galicia	14,02
Pontevedra	61,07	Girona	6,78	Balears (Illes)	65,52	Almería	13,99
Melilla	59,61	A Coruña	5,29	Santa Cruz de Tenerife	58,07	Valladolid	13,01
Málaga	58,33	Galicia	4,75	Almería	57,15	Granada	12,35
Ceuta y Melilla	48,91	Balears (Illes)	4,66	Vizcaya	56,08	Segovia	12,14
Lleida	48,90	Pontevedra	4,41	País Vasco	53,78	Las Palmas	11,35
Almería	47,33	Asturias (Principado de)	3,21	Soria	52,92	Málaga	11,03
Canarias	46,71	Huesca	2,89	Asturias (Principado de)	52,09	Cantabria	10,06
Andalucía	46,33	Santa Cruz de Tenerife	2,81	Canarias	51,72	A Coruña	9,66
Tarragona	45,90	Cataluña	2,74	Málaga	45,87	Teruel	9,53
A Coruña	43,27	Sevilla	2,71	Las Palmas	45,73	Zaragoza	9,24
Jaén	42,77	Navarra	2,68	Andalucía	41,38	Canarias	9,09
Balears (Illes)	40,55	Lleida	2,46	Granada	41,22	Castilla y León	8,14
Ceuta	39,89	Barcelona	2,43	Cantabria	40,93	Aragón	8,10
Cataluña	34,27	Total	2,02	Guipúzcoa	39,79	Toledo	7,30
Granada	32,40	Cantabria	1,86	Total	39,27	Cáceres	6,94
Córdoba	32,04	Castellón/Castelló	1,83	Rioja (La)	37,93	Girona	6,60
Sevilla	31,06	Rioja (La)	1,79	Sevilla	36,97	Santa Cruz de Tenerife	6,60
Asturias (Principado de)	29,61	Tarragona	1,77	Comunidad Valenciana	36,03	Cuenca	6,47
Madrid (Comunidad de)	29,37	Guadalajara	1,68	Zamora	34,70	Total	6,40
Total	29,28	Aragón	1,57	Ávila	34,45	Andalucía	6,39
Santa Cruz de Tenerife	28,76	Andalucía	1,54	Valencia/València	34,43	Balears (Illes)	6,17
Barcelona	28,60	vizcaya	1,51	Huelva	33,07	Guipúzcoa	6,08
Rioja (La)	25,41	Zaragoza	1,39	Teruel	29,28	Castellón/Castelló	5,89
Álava	24,17	Alicante/Alacant	1,34	León	28,42	Castilla-La Mancha	5,80
Cáceres	23,35	País Vasco	1,20	Ciudad Real	26,49	Albacete	5,45
Vizcaya	16,81	Cádiz	1,16	Burgos	24,09	Burgos	5,43
País Vasco	16,69	Soria	1,10	Murcia (Región de)	23,89	Ciudad Real	5,41
Guipúzcoa	13,46	Murcia (Región de)	1,07	Castilla y León	23,23	Madrid (Comunidad de)	5,31
Cantabria	12,89	Álava	1,04	Ourense	22,37	Asturias (Principado de)	5,28
Extremadura	11,39	Comunidad Valenciana	0,90	Navarra	22,27	Navarra	5,17
Soria	10,58	Madrid (Comunidad de)	0,78	Pontevedra	21,51	Rioja (La)	5,01
Huesca	10,10	Cáceres	0,74	Jaén	21,46	Extremadura	5,01
Burgos	9,92	Guipúzcoa	0,74	Aragón	21,34	Valencia/València	4,96
Teruel	9,76	Teruel	0,73	Alicante/Alacant	21,24	Murcia (Región de)	4,52
Alicante/Alacant	9,27	Huelva	0,65	Huesca	20,67	Cataluña	4,41
Valladolid	9,10	Palencia	0,58	Albacete	20,39	Comunidad Valenciana	4,40
Navarra	8,83	Extremadura	0,57	Zaragoza	20,14	Ávila	4,29
Aragón	8,48	Badajoz	0,46	Badajoz	20,13	País Vasco	4,27
Albacete	8,15	Castilla-La Mancha	0,45	Castilla-La Mancha	19,07	Barcelona	4,24
Salamanca	8,11	Ciudad Real	0,42	Lugo	18,76	Tarragona	4,19
Castilla y León	8,02	Valencia/València	0,40	Toledo	18,71	Cádiz	4,19
Zamora	7,97	Toledo	0,36	Palencia	18,36	Huelva	3,88
Zaragoza	7,87	Granada	0,36	Galicia	17,71	Badajoz	3,82
Cuenca	7,81	Lugo	0,28	Valladolid	16,58	Jaén	3,57
León	7,06	Albacete	0,27	Extremadura	16,57	Lleida	3,56
Ávila	6,32	Valladolid	0,20	Segovia	16,30	Zamora	3,53
Segovia	6,11	Jaén	0,16	Córdoba	15,89	Álava	3,47
Palencia	5,94	Málaga	0,15	A Coruña	12,75	Vizcaya	3,39
Castilla-La Mancha	5,78	Córdoba	0,13	Cáceres	10,95	Sevilla	3,34
Guadalajara	5,46	Castilla y León	0,12	Salamanca	9,23	Soria	3,31
Toledo	4,88	Ávila	-	Cuenca	8,29	Alicante/Alacant	3,08
Comunidad Valenciana	4,40	Burgos	-	Guadalajara	8,18	León	2,46
Ciudad Real	4,21	Cuenca	-	Tarragona	6,06	Huesca	2,41
Murcia (Región de)	4,19	León	-	Cataluña	1,35	Guadalajara	2,24
Castellón/Castelló	4,02	Salamanca	-	Lleida	1,13	Lugo	1,12
Badajoz	3,84	Segovia	-	Barcelona	0,92	Salamanca	0,87

**Tabla 170. Morbilidad. Enfermedades de declaración obligatoria
(casos por 100.000 habitantes)**

		Tosferina			Infección meningocócica		
Ranking	1991	Ranking	2002	Ranking	1991	Ranking	2002
Cádiz	100,41	Zaragoza	6,93	Cantabria	13,07	Cuenca	8,95
Almería	84,85	Aragón	4,96	Huesca	11,06	Cantabria	7,26
Santa Cruz de Tenerife	79,53	Madrid (Comunidad de)	2,98	Guadalajara	10,91	Vizcaya	7,13
Canarias	68,10	Valladolid	1,80	Málaga	7,99	País Vasco	6,19
Las Palmas	57,30	Guipúzcoa	1,48	Rioja (La)	6,45	Guipúzcoa	5,48
Melilla	56,10	Jaén	1,09	Murcia (Región de)	5,42	Melilla	4,51
Andalucía	53,09	Navarra (Comunidad Foral)	1,07	Melilla	5,26	Huesca	4,34
Sevilla	48,22	Castellón/Castelló	1,02	Jaén	5,17	Álava	4,17
Burgos	47,04	Total	0,84	Aragón	4,54	Huelva	3,66
Valladolid	45,90	Cádiz	0,80	Castellón/Castelló	4,46	A Coruña	3,46
Málaga	43,55	Las Palmas	0,78	Granada	4,41	Balears (Illes)	3,38
Ceuta y Melilla	43,30	Cáceres	0,74	Balears (Illes)	4,21	Málaga	3,22
Córdoba	40,78	Málaga	0,69	Cáceres	4,14	Galicia	3,19
Jaén	37,76	Ourense	0,59	Navarra (Comunidad Foral)	4,03	Alicante/Alacant	3,15
Huelva	33,30	Cantabria	0,56	Andalucía	3,94	Pontevedra	3,09
Zamora	32,82	País Vasco	0,53	Lugo	3,91	Ourense	2,96
Ceuta	32,51	Girona	0,52	Pontevedra	3,79	Almería	2,94
Granada	29,37	Extremadura	0,47	Córdoba	3,57	Córdoba	2,88
Castilla y León	23,94	Canarias	0,47	Las Palmas	3,51	Navarra (Comunidad Foral)	2,85
Castellón/Castelló	22,10	Andalucía	0,45	Albacete	3,49	Asturias (Principado de)	2,83
Total	21,48	Huelva	0,43	Castilla-La Mancha	3,49	Lugo	2,81
Madrid (Comunidad de)	21,07	Barcelona	0,41	Teruel	3,49	Jaén	2,79
Balears (Illes)	19,78	Almería	0,37	Comunidad Valenciana	3,47	Madrid (Comunidad de)	2,78
Valencia/València	17,73	Castilla y León	0,37	Ourense	3,40	Andalucía	2,70
Girona	17,22	Cataluña	0,36	Valencia/València	3,35	Total	2,69
Vizcaya	16,90	Pontevedra	0,33	Alicante/Alacant	3,32	Cádiz	2,67
Comunidad Valenciana	16,80	Badajoz	0,31	Álava	3,30	Castilla-La Mancha	2,59
León	13,54	Galicia	0,30	Ceuta y Melilla	3,21	Barcelona	2,53
Alicante/Alacant	13,44	Asturias (Principado de)	0,28	Galicia	3,11	Albacete	2,45
Ávila	12,63	Lugo	0,28	Zaragoza	3,10	Granada	2,42
Asturias (Principado de)	11,42	Comunidad Valenciana	0,26	Almería	3,05	Cataluña	2,38
Teruel	11,16	Balears (Illes)	0,23	Toledo	2,85	Comunidad Valenciana	2,37
Guadalajara	10,91	Sevilla	0,23	Zamora	2,81	Lleida	2,19
País Vasco	10,65	A Coruña	0,18	Palencia	2,70	Toledo	2,19
Zaragoza	10,37	Valencia/València	0,18	Huelva	2,70	Ceuta y Melilla	2,17
Aragón	10,33	Alicante/Alacant	0,13	Total	2,66	Valencia/València	2,10
Palencia	10,26	Santa Cruz de Tenerife	0,12	Extremadura	2,64	Sevilla	2,02
Huesca	9,62	Vizcaya	0,09	Asturias (Principado de)	2,47	Burgos	2,00
Cataluña	8,27	Murcia (Región de)	0,08	Sevilla	2,46	Tarragona	1,93
Barcelona	7,94	Álava	-	Cuenca	2,44	Murcia (Región de)	1,89
Salamanca	6,71	Albacete	-	Canarias	2,34	Ávila	1,84
Lleida	6,22	Ávila	-	Ciudad Real	2,31	Rioja (La)	1,79
Soria	5,29	Burgos	-	A Coruña	2,19	Las Palmas	1,78
Álava	5,13	Castilla-La Mancha	-	Soria	2,12	Canarias	1,75
Tarragona	4,04	Ceuta	-	Cádiz	1,85	Salamanca	1,74
Cáceres	3,65	Ceuta y Melilla	-	Valladolid	1,82	Girona	1,74
A Coruña	3,46	Ciudad Real	-	Badajoz	1,69	Aragón	1,74
Segovia	3,40	Córdoba	-	Salamanca	1,68	Palencia	1,73
Rioja (La)	3,03	Cuenca	-	Castilla y León	1,65	Santa Cruz de Tenerife	1,71
Extremadura	2,92	Granada	-	Ceuta	1,48	Valladolid	1,60
Navarra (Comunidad Foral)	2,69	Guadalajara	-	Burgos	1,42	Badajoz	1,37
Castilla-La Mancha	2,65	Huesca	-	Segovia	1,36	Extremadura	1,32
Ciudad Real	2,52	León	-	Ávila	1,15	Castilla y León	1,30
Badajoz	2,46	Lleida	-	Santa Cruz de Tenerife	1,10	Zaragoza	1,27
Murcia (Región de)	2,38	Melilla	-	León	0,95	Ciudad Real	1,25
Guipúzcoa	2,22	Palencia	-	Madrid (Comunidad de)	0,93	Cáceres	1,24
Albacete	2,04	Rioja (La)	-	País Vasco	0,81	Castellón/Castelló	1,22
Galicia	2,01	Salamanca	-	Barcelona	0,71	Zamora	1,01
Toledo	1,83	Segovia	-	Cataluña	0,63	Teruel	0,73
Ourense	1,42	Soria	-	Vizcaya	0,61	Segovia	0,67
Pontevedra	1,23	Tarragona	-	Lleida	0,57	Guadalajara	0,56
Lugo	0,26	Teruel	-	Tarragona	0,37	León	0,41
Cantabria	0,19	Toledo	-	Girona	0,20	Ceuta	-
Cuenca	-	Zamora	-	Guipúzcoa	0,15	Soria	-

Tabla 171. Casos de SIDA diagnosticados en el año

	1995	1996	1997	1998	1999	2000	2001	2002
Total	7.116	6.605	4.833	3.601	3.008	2.714	2.273	1.909
Aragón	129	125	101	64	66	67	30	27
Huesca	21	17	9	6	7	13	9	7

Fuente: INE (2005) y elaboración propia

Tabla 172. Casos de SIDA. Participación en el total nacional

Ranking	1995	Ranking	2002
Madrid (Comunidad de)	23,48	Madrid (Comunidad de)	23,05
Cataluña	21,70	Cataluña	19,07
Barcelona	18,51	Barcelona	14,77
Andalucía	15,21	Andalucía	13,72
Comunidad Valenciana	7,18	Comunidad Valenciana	8,85
País Vasco	7,08	País Vasco	6,55
Valencia/València	4,61	Galicia	4,92
Galicia	4,10	Valencia/València	4,71
Málaga	3,85	Vizcaya	3,93
Vizcaya	3,82	Málaga	3,88
Sevilla	3,54	Alicante/Alacant	3,77
Castilla y León	3,41	Castilla y León	3,77
Balears (Illes)	2,92	Balears (Illes)	3,72
Cádiz	2,89	Canarias	2,88
Canarias	2,85	Asturias (Principado de)	2,62
Guipúzcoa	2,25	Murcia (Región de)	2,46
Alicante/Alacant	2,07	Sevilla	2,46
Asturias (Principado de)	2,02	Granada	2,04
Castilla-La Mancha	2,00	Pontevedra	2,04
Aragón	1,81	A Coruña	1,99
Murcia (Región de)	1,73	Castilla-La Mancha	1,99
Las Palmas	1,64	Las Palmas	1,73
Pontevedra	1,57	Tarragona	1,73
A Coruña	1,49	Navarra (Comunidad Foral)	1,62
Zaragoza	1,36	Girona	1,57
Girona	1,31	Guipúzcoa	1,57
Navarra (Comunidad Foral)	1,25	Extremadura	1,47
Extremadura	1,22	Aragón	1,41
Santa Cruz de Tenerife	1,21	Huelva	1,31
Granada	1,14	Córdoba	1,26
Tarragona	1,14	Cádiz	1,15
Huelva	1,03	Santa Cruz de Tenerife	1,15
Álava	1,01	Valladolid	1,15
Córdoba	0,97	Álava	1,05
Almería	0,90	Almería	1,00
Valladolid	0,90	Lleida	1,00
Jaén	0,89	Zaragoza	0,94
Toledo	0,87	Salamanca	0,89
Badajoz	0,84	Badajoz	0,79
Lleida	0,74	Burgos	0,73
Cantabria	0,72	Cáceres	0,68
Rioja (La)	0,66	Guadalajara	0,68
Burgos	0,63	Toledo	0,68
Ourense	0,56	Cantabria	0,63
Salamanca	0,56	Jaén	0,63
Castellón/Castelló	0,51	Ceuta y Melilla	0,58
León	0,48	Ourense	0,58
Lugo	0,48	Rioja (La)	0,52
Ceuta y Melilla	0,42	Palencia	0,42
Guadalajara	0,39	Castellón/Castelló	0,37
Cáceres	0,38	Ceuta	0,37
Albacete	0,32	Huesca	0,37
Huesca	0,30	León	0,37
Ceuta	0,28	Lugo	0,31
Palencia	0,24	Albacete	0,26
Ávila	0,22	Ciudad Real	0,26
Zamora	0,22	Melilla	0,21

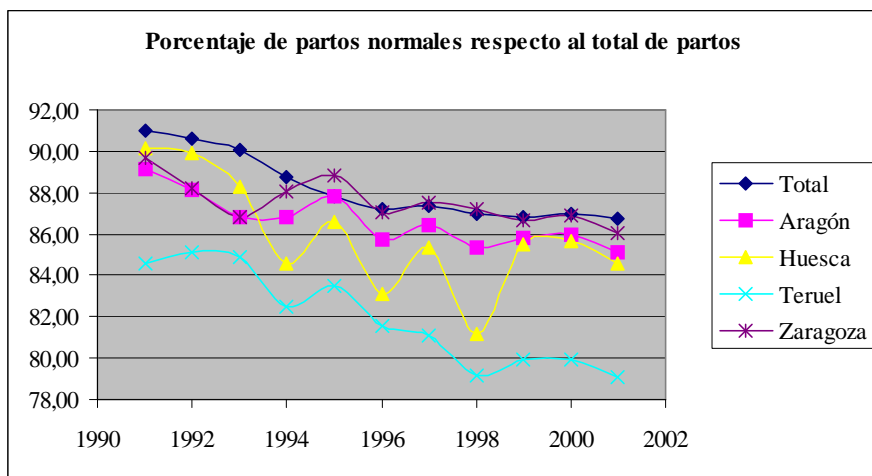
Ciudad Real	<u>0,21</u>	Zamora	<u>0,16</u>
Cuenca	<u>0,20</u>	Cuenca	<u>0,10</u>
Teruel	<u>0,15</u>	Teruel	<u>0,10</u>
Melilla	<u>0,14</u>	Segovia	<u>0,05</u>
Segovia	<u>0,10</u>	Ávila	<u>0,00</u>
Soria	<u>0,06</u>	Soria	<u>0,00</u>

Fuente: INE (2005) y elaboración propia

Tabla 173. Porcentaje de partos normales respecto al total de partos

	1991	1992	1993	1994	1995	1996	1997	1998	1999	2000	2001
Total	90,99	90,62	90,07	88,77	87,79	87,20	87,35	86,94	86,80	87,00	86,70
Aragón	89,12	88,12	86,84	86,80	87,84	85,76	86,40	85,34	85,80	85,97	85,12
Huesca	90,14	89,94	88,30	84,56	86,61	83,09	85,32	81,15	85,47	85,69	84,54
Teruel	84,58	85,10	84,90	82,47	83,46	81,53	81,08	79,18	79,96	79,91	79,11
Zaragoza	89,65	88,19	86,85	88,07	88,80	87,05	87,49	87,24	86,65	86,92	86,02

Fuente: INE (2005) y elaboración propia



Fuente: INE (2005) y elaboración propia

Tabla 174. Morbilidad hospitalaria. Enfermos dados de alta por cada 1.000 hab. Ambos sexos

Ranking	1991	Ranking	2001
Balears (Illes)	126,25	Balears (Illes)	148,45
Ceuta	122,29	Burgos	144,58
Ceuta y Melilla	116,37	León	130,56
Tarragona	113,78	Huesca	130,16
Barcelona	113,56	Girona	129,18
Huesca	113,26	Tarragona	128,91
Cataluña	112,42	Palencia	125,32
Burgos	111,34	Aragón	122,55
Guipúzcoa	110,22	Lleida	122,38
Navarra (Comunidad Foral)	109,50	Zaragoza	121,91
Melilla	109,35	Cataluña	118,64
Zaragoza	108,94	Castilla y León	118,01
Girona	108,73	Álava	116,51
Aragón	107,66	Barcelona	115,83
Rioja (La)	107,31	Navarra (Comunidad Foral)	115,82
País Vasco	101,91	Soria	115,21
Palencia	101,17	Teruel	115,06
Lleida	100,72	Lugo	114,91
Alicante/Alacant	100,25	Ourense	114,73
Asturias (Principado de)	99,66	Guipúzcoa	114,44
Almería	99,34	Cádiz	113,93
Cádiz	98,69	Asturias (Principado de)	113,34
Vizcaya	98,11	Ceuta	112,78
Álava	97,42	Valencia/València	111,62
Huelva	97,36	Santa Cruz de Tenerife	111,54
Total	97,29	País Vasco	110,62
Jaén	96,51	Comunidad Valenciana	110,01
Córdoba	96,10	Alicante/Alacant	109,09
Comunidad Valenciana	95,78	Valladolid	109,06
León	95,71	Total	108,83
Valencia/València	95,59	Ávila	108,28
Castilla y León	95,53	Galicia	107,73
Murcia (Región de)	94,02	Ceuta y Melilla	107,48
Pontevedra	93,77	Vizcaya	106,83
Albacete	93,30	A Coruña	105,74
Zamora	93,20	Albacete	105,49
Salamanca	93,14	Castellón/Castelló	105,42
Ourense	93,11	Zamora	104,93
Valladolid	92,11	Pontevedra	104,67
Santa Cruz de Tenerife	92,04	Murcia (Región de)	104,45
Teruel	92,00	Segovia	103,99
Canarias	91,92	Cuenca	103,95
Las Palmas	91,81	Madrid (Comunidad de)	103,12
Andalucía	91,71	Ciudad Real	102,77
Madrid (Comunidad de)	89,96	Badajoz	102,60
Granada	89,81	Extremadura	102,39
Galicia	89,63	Cáceres	102,06
Cantabria	89,41	Melilla	101,76
Ávila	89,21	Huelva	101,66
A Coruña	87,75	Salamanca	101,51
Badajoz	86,47	Castilla-La Mancha	101,27
Segovia	85,72	Guadalajara	100,88
Extremadura	85,29	Jaén	98,16
Málaga	85,23	Canarias	97,93
Castilla-La Mancha	85,08	Almería	97,59
Sevilla	85,03	Cantabria	97,39
Ciudad Real	85,02	Rioja (La)	96,74
Castellón/Castelló	83,80	Andalucía	96,24
Soria	83,57	Toledo	96,22
Cáceres	83,43	Córdoba	95,16
Toledo	82,64	Granada	94,26
Guadalajara	82,55	Málaga	91,33
Lugo	82,16	Sevilla	87,26
Cuenca	79,11	Las Palmas	85,50

Fuente: INE (2005) y elaboración propia

Tabla 175. Morbilidad hospitalaria. Enfermos dados de alta por cada 1.000 hab.

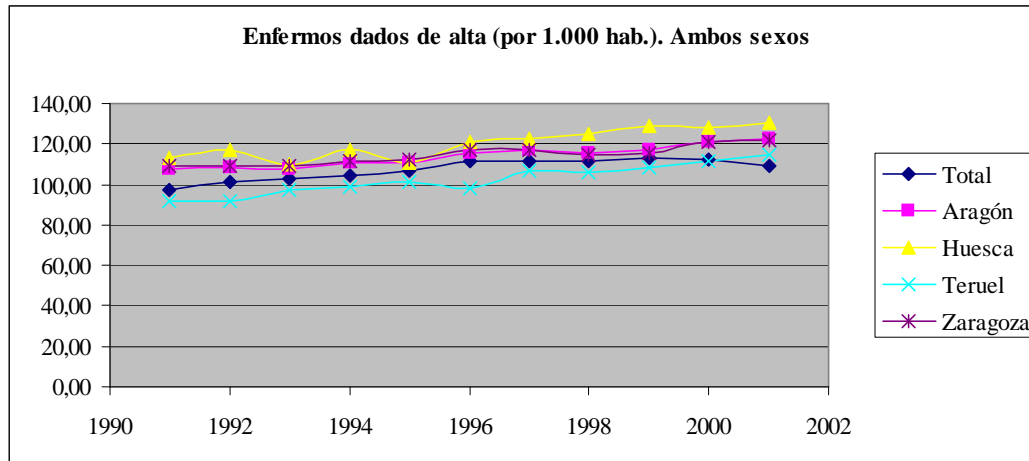
Varones				Mujeres			
Ranking	1991	Ranking	2001	Ranking	1991	Ranking	2001
Guipúzcoa	123,58	Burgos	149,46	Ceuta	131,67	Balears (Illes)	154,82
Balears (Illes)	121,84	Balears (Illes)	141,98	Balears (Illes)	130,52	Burgos	139,68
Huesca	116,76	León	134,14	Ceuta y Melilla	121,41	Tarragona	134,51
Burgos	116,16	Huesca	131,94	Tarragona	115,02	Girona	132,51
Navarra	113,21	Palencia	128,54	Barcelona	114,37	Huesca	128,36
Barcelona	112,70	Girona	125,78	Cataluña	112,90	León	127,16
Ceuta	112,56	Tarragona	123,27	Zaragoza	110,47	Ceuta	126,82
Tarragona	112,52	Ourense	122,20	Huesca	109,71	Ceuta y Melilla	126,65
Cataluña	111,92	Álava	121,67	Melilla	109,16	Melilla	126,46
Ceuta y Melilla	111,17	Aragón	121,27	Aragón	108,13	Cádiz	126,22
Girona	109,55	Lleida	120,86	Cádiz	108,06	Zaragoza	124,02
Melilla	109,53	Lugo	120,69	Girona	107,92	Lleida	123,91
Rioja (La)	108,40	Castilla y León	119,75	Alicante/Alacant	107,92	Aragón	123,81
País Vasco	108,21	Zaragoza	119,71	Córdoba	107,23	Palencia	122,18
Zaragoza	107,36	Soria	118,94	Huelva	107,17	Cataluña	121,26
Aragón	107,18	Asturias (Principado de)	116,85	Burgos	106,50	Barcelona	118,13
Asturias	106,85	Guipúzcoa	116,14	Rioja (La)	106,24	Navarra	117,91
Lleida	104,40	Cataluña	115,92	Almería	106,09	Valencia/València	116,53
Palencia	104,17	Teruel	114,66	Navarra	105,85	Murcia (Región de)	116,47
Álava	101,45	País Vasco	113,98	Jaén	105,43	Santa Cruz de Tenerife	116,45
León	101,06	Navarra	113,72	Albacete	102,31	Castilla y León	116,32
Vizcaya	100,78	Barcelona	113,41	Las Palmas	101,84	Teruel	115,49
Ourense	99,36	Vizcaya	110,67	Andalucía	100,67	Comunidad Valenciana	114,58
Castilla y León	97,47	Galicia	109,83	Total	99,89	Alicante/Alacant	113,40
Soria	97,29	Zamora	109,64	Murcia (Región de)	99,21	Total	113,25
Valencia/València	96,41	Valladolid	108,34	Comunidad Valenciana	98,32	Guipúzcoa	112,80
Pontevedra	95,13	Ávila	107,24	Palencia	98,20	Soria	111,48
Total	94,57	Santa Cruz de Tenerife	106,52	Canarias	97,87	Álava	111,45
Comunidad Val.	93,13	Valencia/València	106,50	Guipúzcoa	97,28	Madrid	111,01
Zamora	92,54	A Coruña	106,09	Lleida	97,07	Huelva	110,30
Almería	92,46	Pontevedra	105,38	Granada	96,15	Asturias	110,10
Alicante/Alacant	92,29	Comunidad Valenciana	105,28	País Vasco	95,83	Albacete	109,99
Teruel	92,23	Alicante/Alacant	104,64	Vizcaya	95,54	Valladolid	109,76
Salamanca	92,06	Total	104,23	Madrid (Comunidad de)	95,33	Lugo	109,45
Galicia	92,01	Segovia	102,68	Málaga	95,24	Ávila	109,33
Valladolid	90,95	Castellón/Castelló	101,69	Valencia/València	94,80	Jaén	109,29
Santa Cruz de Tenerife	90,30	Cádiz	101,43	Salamanca	94,19	Castellón/Castelló	109,11
A Coruña	89,87	Albacete	100,94	Zamora	93,85	Badajoz	109,06
Cádiz	89,21	Cuenca	100,78	Santa Cruz de Tenerife	93,73	Extremadura	108,18
Murcia (Región de)	88,66	Salamanca	100,27	Sevilla	93,72	Ourense	107,86
Ávila	88,09	Ceuta	98,88	Castilla y León	93,63	País Vasco	107,42
Cantabria	87,44	Rioja (La)	98,57	Álava	93,43	Almería	107,32
Jaén	87,36	Ciudad Real	98,16	Valladolid	93,23	Ciudad Real	107,23
Huelva	87,29	Cáceres	97,37	Asturias (Principado de)	92,97	Cuenca	107,10
Canarias	85,89	Guadalajara	97,22	Pontevedra	92,51	Cáceres	106,73
Córdoba	84,45	Extremadura	96,52	Teruel	91,77	Andalucía	106,29
Segovia	84,25	Castilla-La Mancha	96,43	Ciudad Real	91,71	Castilla-La Mancha	106,06
Lugo	84,20	Cantabria	96,35	Castilla-La Mancha	91,65	Galicia	105,79
Madrid	84,19	Badajoz	95,99	Cantabria	91,30	A Coruña	105,41
Albacete	84,17	Madrid (Comunidad de)	94,61	León	90,54	Segovia	105,33
Badajoz	83,40	Huelva	92,87	Ávila	90,34	Canarias	104,65
Granada	83,23	Murcia (Región de)	92,35	Badajoz	89,46	Guadalajara	104,65
Andalucía	82,47	Canarias	91,13	Extremadura	88,84	Pontevedra	104,03
Las Palmas	81,78	Toledo	90,04	Guadalajara	88,83	Córdoba	104,01
Extremadura	81,66	Ceuta y Melilla	88,41	Toledo	88,77	Vizcaya	103,21
Castellón/Castelló	80,18	Almería	88,04	Cáceres	87,86	Salamanca	102,69
Cáceres	78,92	Jaén	86,75	Galicia	87,42	Granada	102,60
Castilla-La Mancha	78,41	Córdoba	85,93	Castellón/Castelló	87,33	Toledo	102,40
Ciudad Real	78,05	Andalucía	85,88	Ourense	87,29	Zamora	100,34
Toledo	76,46	Granada	85,57	Segovia	87,17	Málaga	99,27
Guadalajara	76,40	Málaga	83,02	A Coruña	85,78	Sevilla	99,05
Sevilla	76,02	Las Palmas	77,27	Cuenca	82,46	Cantabria	98,37
Cuenca	75,74	Melilla	77,08	Lugo	80,20	Rioja (La)	94,92
Málaga	74,85	Sevilla	75,02	Soria	69,90	Las Palmas	93,75

Fuente: INE (2005) y elaboración propia

Tabla 176. Evolución en el número de enfermos dados de alta por cada 1.000 hab. Ambos sexos

	1991	1992	1993	1994	1995	1996	1997	1998	1999	2000	2001
Total	97,29	100,87	102,77	104,46	106,64	111,75	111,90	111,91	113,01	112,09	108,83
Aragón	107,66	108,39	107,92	111,12	110,96	115,78	117,02	115,63	117,00	120,96	122,55
Huesca	113,26	117,30	109,70	117,26	110,86	120,78	122,50	124,68	128,85	128,41	130,16
Teruel	92,00	91,42	97,58	98,56	100,93	98,44	106,65	106,29	108,72	111,70	115,06
Zaragoza	108,94	109,06	109,21	111,69	112,64	117,39	117,37	114,95	115,46	120,64	121,91

Fuente: INE (2005) y elaboración propia

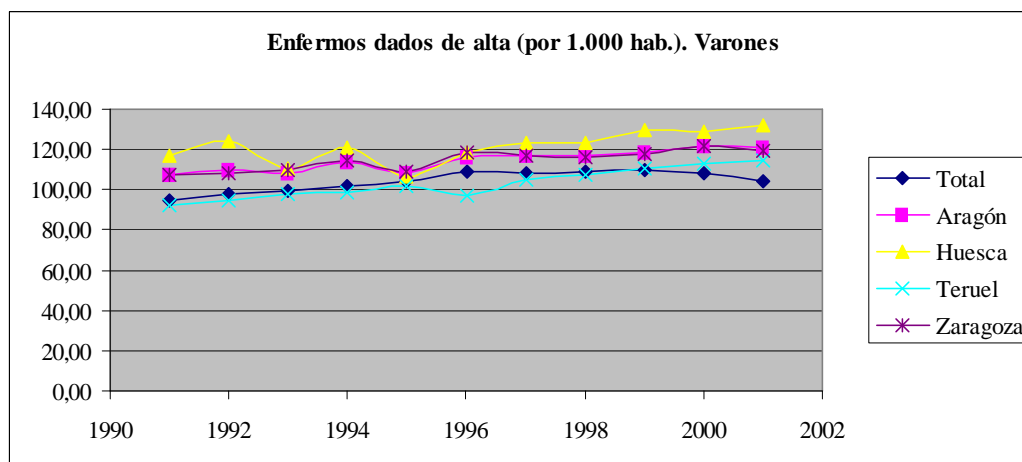


Fuente: INE (2005) y elaboración propia

Tabla 177. Evolución en el número de enfermos dados de alta por cada 1.000 hab. Varones

	1991	1992	1993	1994	1995	1996	1997	1998	1999	2000	2001
Total	94,57	97,80	99,04	101,76	103,86	108,83	108,58	108,88	109,52	108,07	104,23
Aragón	107,18	109,52	108,33	113,51	107,92	116,10	116,88	116,54	118,79	121,65	121,27
Huesca	116,76	124,35	110,52	120,84	106,37	118,69	123,69	123,35	129,40	128,51	131,94
Teruel	92,23	94,80	97,97	98,44	101,98	96,93	105,24	107,45	110,19	113,32	114,66
Zaragoza	107,36	108,31	109,57	114,22	109,31	118,66	117,11	116,36	117,58	121,32	119,71

Fuente: INE (2005) y elaboración propia

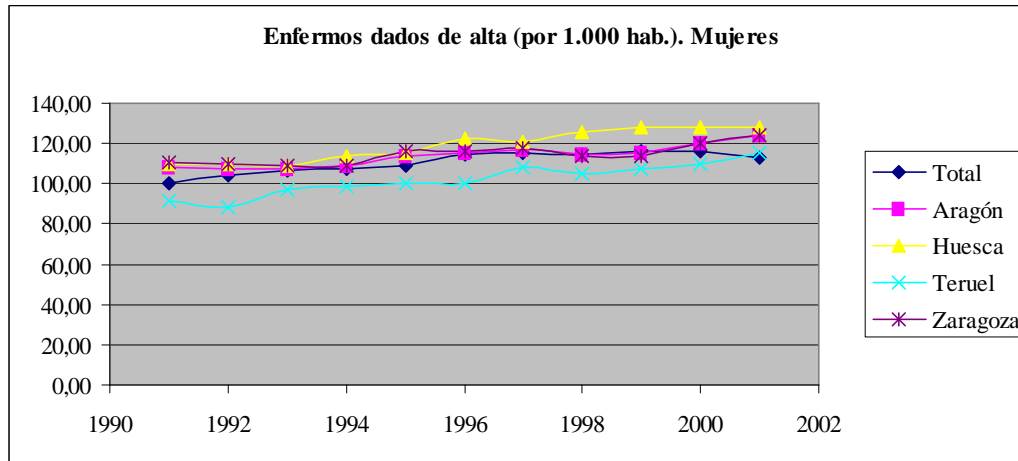


Fuente: INE (2005) y elaboración propia

Tabla 178. Evolución en el número de enfermos dados de alta por cada 1.000 hab. Mujeres

	1991	1992	1993	1994	1995	1996	1997	1998	1999	2000	2001
Total	99,89	103,81	106,36	107,05	109,30	114,54	115,08	114,81	116,36	115,96	113,25
Aragón	108,13	107,29	107,51	108,79	113,92	115,47	117,16	114,75	115,25	120,29	123,81
Huesca	109,71	110,16	108,86	113,62	115,40	122,89	121,30	126,01	128,29	128,30	128,36
Teruel	91,77	88,01	97,18	98,68	99,87	99,96	108,08	105,11	107,24	110,07	115,49
Zaragoza	110,47	109,78	108,87	109,27	115,82	116,17	117,62	113,61	113,43	119,99	124,02

Fuente: INE (2005) y elaboración propia



Fuente: INE (2005) y elaboración propia

Tabla 179. Problemas de salud de carácter crónico
Consultas externas de psiquiatría en hospitales por 1.000 hab.

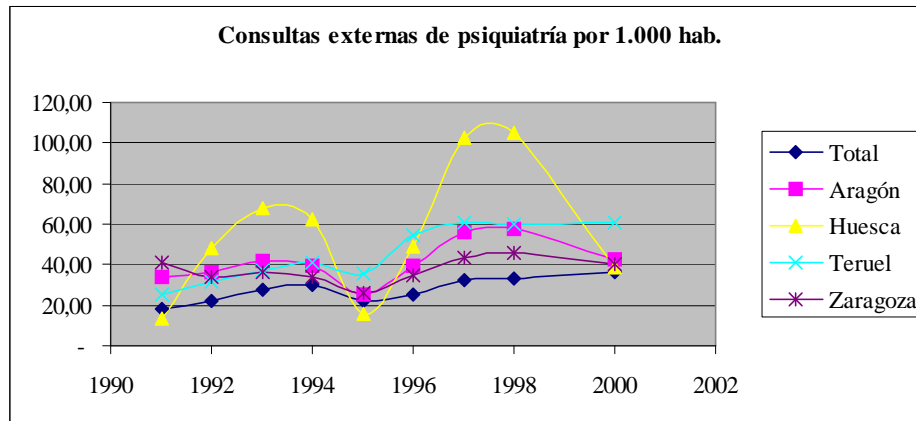
Ranking	1991	Ranking	2000
Ceuta	123,42	Murcia (Región de)	128,36
Ceuta y Melilla	86,90	Valladolid	103,79
Albacete	55,86	Girona	102,15
Melilla	43,57	Lleida	88,71
Zaragoza	40,96	Melilla	73,35
Valladolid	40,34	Zamora	69,12
Girona	39,68	Lugo	66,26
Salamanca	36,13	A Coruña	60,52
Palencia	35,25	Teruel	60,42
Aragón	34,24	Soria	56,71
Barcelona	34,13	Ceuta y Melilla	56,04
Ourense	33,18	Ciudad Real	52,78
Cataluña	32,07	Castilla y León	50,93
Pontevedra	31,21	Burgos	50,23
Ciudad Real	29,19	Galicia	49,11
Castilla-La Mancha	28,23	Cataluña	48,62
Ávila	27,35	Barcelona	45,38
Burgos	27,27	Cantabria	45,00
Teruel	25,42	Toledo	43,20
Madrid (Comunidad de)	24,87	Cáceres	42,78
Santa Cruz de Tenerife	23,95	Aragón	42,27
Cádiz	23,40	Alicante/Alacant	41,64
Castilla y León	22,74	Cuenca	41,33
Canarias	22,51	Zaragoza	40,21
Galicia	21,71	Ceuta	40,10
Tarragona	21,56	Pontevedra	39,35
Soria	21,41	Ávila	39,24
Las Palmas	21,16	Huesca	38,89
Cuenca	19,01	Valencia/València	38,64
Total	18,44	Málaga	37,01
Balears (Illes)	16,26	Comunidad Valenciana	36,98
Toledo	16,22	Álava	36,57
Badajoz	14,05	Total	36,47
Guadalajara	13,58	Castilla-La Mancha	34,73
Murcia (Región de)	13,46	Balears (Illes)	34,51
Lugo	13,31	Salamanca	34,03
Huesca	13,21	Madrid (Comunidad de)	33,29
A Coruña	13,20	Navarra (Comunidad Foral)	30,42
Alicante/Alacant	13,19	León	30,22
Lleida	10,09	Córdoba	27,84
Extremadura	10,06	Cádiz	27,00
Comunidad Valenciana	8,89	Santa Cruz de Tenerife	25,76
Navarra (Comunidad Foral)	8,70	Huelva	24,80
Cantabria	8,51	Extremadura	21,35
Jaén	8,35	Andalucía	21,23
Valencia/València	8,11	Jaén	20,82
Andalucía	7,55	Guadalajara	20,03
Asturias (Principado de)	7,09	Ourense	20,03
Sevilla	6,60	Vizcaya	19,02
Málaga	6,48	Canarias	17,32
Álava	5,92	País Vasco	16,97
Almería	5,06	Palencia	16,43
Vizcaya	4,91	Castellón/Castelló	15,49
País Vasco	4,63	Granada	12,32
Zamora	3,83	Sevilla	9,93
Cáceres	3,75	Las Palmas	9,57
Guipúzcoa	3,62	Almería	9,44
Segovia	3,62	Segovia	9,34
Rioja (La)	2,67	Badajoz	8,10
Granada	1,70	Guipúzcoa	5,26
León	1,31	Asturias (Principado de)	2,98
Castellón/Castelló	0,12	Albacete	1,55
Córdoba	-	Rioja (La)	1,11
Huelva	-	Tarragona	0,91

Fuente: INE (2005) y elaboración propia

Tabla 180. Evolución del número de consultas externas de psiquiatría en hospitales por 1.000 hab.

	1991	1992	1993	1994	1995	1996	1997	1998	2000
Total	18,44	21,73	27,51	30,38	22,26	25,19	32,12	33,36	36,47
Aragón	34,24	36,12	41,84	39,39	25,56	39,47	55,86	57,87	42,27
Huesca	13,21	47,92	68,13	62,12	15,86	48,80	102,44	105,32	38,89
Teruel	25,42	31,40	36,76	40,83	35,40	54,73	61,10	60,25	60,42
Zaragoza	40,96	34,00	36,22	33,57	26,31	34,71	43,70	46,01	40,21

Fuente: INE (2005) y elaboración propia



Fuente: INE (2005) y elaboración propia

Tabla 181. Altas hospitalarias por síndrome de dependencia del alcohol (por 1000 hab.)

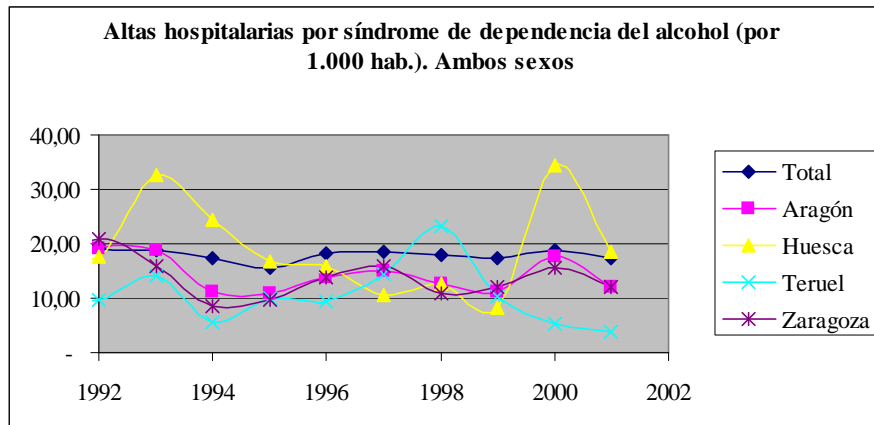
Ranking	1991	Ranking	2001
Las Palmas	78,48	Burgos	70,85
Canarias	68,77	Cáceres	36,61
Salamanca	61,81	Álava	31,55
Álava	58,60	Toledo	30,51
Santa Cruz de Tenerife	58,48	Vizcaya	28,09
Ceuta	44,33	País Vasco	27,41
Toledo	37,43	Madrid (Comunidad de)	27,05
Burgos	37,41	Barcelona	25,66
A Coruña	36,44	Segovia	25,11
Vizcaya	36,31	Guipúzcoa	24,53
Soria	35,99	Cataluña	24,42
Badajoz	35,96	Girona	23,92
Murcia (Región de)	35,40	Castilla y León	23,32
Pontevedra	34,10	Soria	23,15
País Vasco	33,43	Extremadura	22,85
Ceuta y Melilla	32,07	Cantabria	22,47
Girona	31,70	Lleida	21,64
Palencia	31,33	Las Palmas	21,31
Castilla y León	31,06	Zamora	21,06
León	29,56	Alicante/Alacant	20,54
Galicia	29,32	Lugo	19,82
Tarragona	29,19	Navarra (Comunidad Foral)	19,50
Barcelona	27,82	Rioja (La)	19,35
Cataluña	27,00	Huesca	18,45
Cantabria	26,72	Valladolid	17,90
Extremadura	25,14	Palencia	17,77
Navarra (Comunidad Foral)	23,42	Total	17,48
Valladolid	22,85	Tarragona	16,69
Total	22,36	Asturias (Principado de)	15,81
Castilla-La Mancha	22,26	Comunidad Valenciana	15,35
Albacete	20,68	Pontevedra	15,06
Balears (Illes)	19,92	Galicia	15,02
Ourense	19,25	Canarias	14,90
Zamora	19,23	Ávila	14,66
Ciudad Real	19,13	Badajoz	14,35
Guipúzcoa	18,34	Castilla-La Mancha	14,28
Córdoba	17,87	Ourense	14,16
Rioja (La)	17,83	A Coruña	13,69
Huesca	17,79	Murcia (Región de)	13,68
Melilla	17,53	Valencia/València	13,11
Asturias (Principado de)	17,36	Ceuta	12,59
Valencia/València	17,35	Aragón	12,16
Alicante/Alacant	16,06	Zaragoza	11,99
Comunidad Valenciana	15,17	Balears (Illes)	11,53
Aragón	14,03	Guadalajara	10,98
Zaragoza	13,71	Salamanca	10,12
Ávila	12,63	Castellón/Castelló	10,00
Guadalajara	12,27	Ciudad Real	9,63
Jaén	10,97	Cuenca	9,51
Sevilla	10,95	León	9,40
Málaga	10,48	Ceuta y Melilla	8,71
Granada	10,46	Santa Cruz de Tenerife	7,87
Teruel	10,46	Cádiz	6,73
Madrid (Comunidad de)	9,86	Melilla	4,53
Andalucía	9,76	Jaén	4,35
Segovia	9,51	Córdoba	4,20
Cáceres	8,03	Andalucía	3,71
Lugo	7,03	Teruel	3,69
Almería	6,54	Granada	3,29
Lleida	5,94	Sevilla	3,14
Cádiz	4,44	Almería	2,64
Cuenca	2,93	Huelva	2,60
Huelva	2,92	Málaga	2,50
Castellón/Castelló	2,23	Albacete	0,55

Fuente: INE (2005) y elaboración propia

Tabla 182. Evolución del número de hospitalarias por síndrome de dependencia del alcohol (por 1.000 habitantes)

	1991	1992	1993	1994	1995	1996	1997	1998	1999	2000	2001
Total	22,36	19,15	18,79	17,43	15,68	18,38	18,56	18,06	17,32	18,84	17,48
Aragón	14,03	19,12	18,76	11,04	10,87	13,71	14,97	12,63	11,29	17,71	12,16
Huesca	17,79	17,79	32,71	24,55	16,87	15,94	10,65	12,61	8,26	34,53	18,45
Teruel	10,46	9,82	14,12	5,69	10,03	9,37	14,50	23,34	10,27	5,16	3,69
Zaragoza	13,71	21,03	15,99	8,62	9,66	13,88	15,98	10,91	11,95	15,66	11,99

Fuente: INE (2005) y elaboración propia



Fuente: INE (2005) y elaboración propia

**Tabla 183. Altas hospitalarias por adicción a las drogas
(por 100.000 habitantes)**

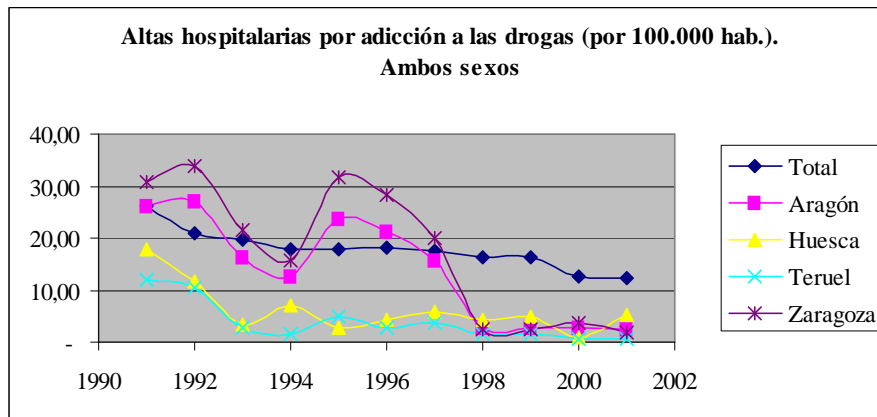
Ranking	1991	Ranking	2001
Balears (Illes)	171,17	Ávila	43,57
Ceuta	113,77	Pontevedra	42,77
Ceuta y Melilla	72,16	Las Palmas	25,13
Santa Cruz de Tenerife	61,65	Asturias (Principado de)	24,38
Canarias	55,33	Salamanca	23,76
Las Palmas	49,37	Canarias	23,22
Álava	42,85	Galicia	22,46
Sevilla	40,23	Ceuta	22,36
A Coruña	38,99	Valencia/Valencia	21,87
Vizcaya	35,36	Santa Cruz de Tenerife	21,11
Madrid (Comunidad de)	33,87	Toledo	19,58
Asturias (Principado de)	33,45	Guadalajara	18,82
Zaragoza	30,75	Barcelona	17,89
Zamora	30,48	Cádiz	16,78
Girona	29,55	Comunidad Valenciana	15,99
Toledo	27,87	Cuenca	15,80
Aragón	26,21	Cataluña	15,80
Valencia/València	26,17	A Coruña	14,53
País Vasco	26,15	Vizcaya	13,89
Total	26,05	Ceuta y Melilla	13,03
Barcelona	25,74	Murcia (Región de)	12,42
Galicia	24,38	Total	12,37
Soria	24,35	Castilla-La Mancha	11,91
Cataluña	24,28	Cáceres	11,43
Rioja (La)	23,14	Balears (Illes)	11,32
Melilla	22,79	Madrid (Comunidad de)	11,04
Guadalajara	21,14	Girona	10,75
Ávila	19,52	Lleida	10,50
Badajoz	19,51	Alicante/Alacant	10,15
Salamanca	19,02	Castilla y León	9,56
Comunidad Valenciana	18,56	Ourense	9,52
Cádiz	18,51	País Vasco	9,04
Huesca	17,79	Extremadura	8,23
Ourense	17,55	Navarra (Comunidad Foral)	7,55
Valladolid	17,19	Tarragona	7,48
Pontevedra	16,38	Castellón/Castelló	7,31
Andalucía	16,38	Lugo	7,08
Extremadura	16,10	Almería	7,02
Tarragona	15,97	Badajoz	6,26
Castilla-La Mancha	15,70	Álava	5,85
Castilla y León	15,29	Zamora	5,57
Huelva	14,85	Valladolid	5,57
Navarra (Comunidad Foral)	13,06	Andalucía	5,48
León	12,78	Granada	5,40
Teruel	11,85	Albacete	5,39
Castellón/Castelló	11,38	Huesca	5,25
Almería	10,91	León	4,94
Cáceres	10,70	Jaén	4,80
Lleida	10,18	Segovia	4,01
Murcia (Región de)	9,99	Ciudad Real	3,93
Albacete	9,32	Málaga	3,73
Cuenca	9,27	Melilla	3,01
Burgos	9,07	Cantabria	2,59
Ciudad Real	8,83	Sevilla	2,46
Alicante/Alacant	8,57	Aragón	2,37
Lugo	7,55	Guipúzcoa	2,36
Málaga	7,30	Burgos	2,28
Granada	6,81	Zaragoza	1,94
Cantabria	5,87	Palencia	1,74
Palencia	5,40	Huelva	1,28
Guipúzcoa	3,70	Soria	1,10
Segovia	3,40	Teruel	0,73
Jaén	3,29	Rioja (La)	0,70
Córdoba	1,32	Córdoba	0,65

Fuente: INE (2005) y elaboración propia

Tabla 184. Evolución del número de altas hospitalarias por adicción a las drogas (por 100.000 habitantes)

	1991	1992	1993	1994	1995	1996	1997	1998	1999	2000	2001
Total	26,05	21,01	19,72	17,77	17,97	18,29	17,69	16,44	16,38	12,76	12,37
Aragón	26,21	27,17	16,25	12,47	23,66	21,24	15,72	2,68	2,66	2,89	2,37
Huesca	17,79	11,54	3,37	7,22	2,89	4,35	5,81	4,36	4,85	0,96	5,25
Teruel	11,85	10,52	2,82	1,42	5,01	2,88	3,63	1,46	1,47	0,73	0,73
Zaragoza	30,75	33,85	21,67	15,59	31,80	28,34	20,09	2,46	2,33	3,70	1,94

Fuente: INE (2005) y elaboración propia



Fuente: INE (2005) y elaboración propia

Tabla 185. Profesionales sanitarios colegiados por 100.000 habitantes

Médicos				Odontólogos/estomatólogos			
Ranking	1991	Ranking	2002	Ranking	1991	Ranking	2002
Zaragoza	563,91	Zaragoza	621,67	Madrid (Comunidad de)	48,24	Madrid (Comunidad de)	74,02
Soria	534,61	Soria	591,32	Málaga	37,94	Vizcaya	61,18
Aragón	524,39	Salamanca	578,97	Asturias (Principado de)	36,76	Guipúzcoa	60,64
Madrid (Comunidad de)	515,09	Aragón	574,55	Navarra (Comunidad Foral)	35,62	País Vasco	59,42
Salamanca	500,89	Navarra (Comunidad Foral)	557,55	Guipúzcoa	35,53	Granada	58,08
Navarra (Comunidad Foral)	497,72	Álava	548,15	Vizcaya	35,50	Málaga	55,89
Guadalajara	475,05	Madrid (Comunidad de)	530,53	Balears (Illes)	35,18	A Coruña	53,57
Segovia	451,54	Valladolid	528,39	País Vasco	35,17	Asturias (Principado de)	52,66
Barcelona	431,73	Asturias (Principado de)	520,70	Zaragoza	33,68	Valencia/València	50,16
Vizcaya	430,43	Segovia	507,58	Álava	32,91	Álava	49,77
Huesca	429,92	Barcelona	494,26	Cantabria	31,83	Zaragoza	47,57
Teruel	429,48	Palencia	491,41	Barcelona	30,30	Galicia	46,70
Asturias (Principado de)	427,09	Castilla y León	490,49	Valladolid	30,11	Total	46,43
Valladolid	425,56	País Vasco	489,17	Rioja (La)	29,96	Balears (Illes)	45,89
Granada	422,58	Vizcaya	489,14	A Coruña	29,60	León	45,39
Palencia	419,63	Cantabria	487,60	Total	28,85	Rioja (La)	45,05
Cantabria	416,42	Teruel	486,94	Cataluña	28,78	Pontevedra	44,98
Sevilla	415,75	Valencia/València	480,91	Pontevedra	28,75	Sevilla	44,80
Valencia/València	415,18	Granada	471,41	Aragón	28,62	Cantabria	44,53
País Vasco	414,40	Guipúzcoa	463,97	Galicia	28,05	Comunidad Valenciana	43,93
Álava	409,16	Burgos	462,17	Salamanca	27,72	Murcia (Región de)	43,49
Castilla y León	408,07	Cataluña	461,53	Granada	26,90	Andalucía	43,08
Cataluña	406,48	Ávila	454,25	Lugo	26,40	Valladolid	42,70
Burgos	397,44	Total	447,43	Girona	25,96	Barcelona	42,27
Total	393,15	Sevilla	442,49	Santa Cruz de Tenerife	24,59	Aragón	42,27
Guipúzcoa	389,19	Huesca	435,64	Alicante/Alacant	24,12	Navarra (Comunidad Foral)	41,59
Rioja (La)	389,08	A Coruña	426,86	Castilla y León	23,98	Santa Cruz de Tenerife	40,92
Ávila	383,45	Zamora	424,94	Valencia/València	23,93	Lugo	40,32
A Coruña	369,97	León	423,55	Burgos	23,81	Alicante/Alacant	39,71
Comunidad Valenciana	368,13	Comunidad Valenciana	423,09	Andalucía	23,57	Cataluña	39,00
Málaga	361,13	Balears (Illes)	421,78	Comunidad Valenciana	23,47	Córdoba	38,98
Andalucía	353,48	Rioja (La)	421,01	Ourense	23,27	Canarias	38,84
Córdoba	351,19	Málaga	415,07	Guadalajara	23,04	Salamanca	38,23
Zamora	349,11	Cáceres	413,99	León	22,77	Castilla y León	37,19
Balears (Illes)	347,38	Santa Cruz de Tenerife	410,53	Lleida	22,61	Las Palmas	36,95
Tarragona	334,19	Guadalajara	408,55	Canarias	22,60	Almería	36,57
Castellón/Castelló	332,44	Canarias	400,15	Tarragona	22,47	Ourense	35,63
Murcia (Región de)	331,31	Galicia	399,08	Sevilla	22,36	Girona	34,66
Galicia	330,69	Extremadura	398,73	Palencia	21,66	Cádiz	34,59
León	328,29	Andalucía	398,47	Segovia	21,05	Burgos	34,52
Las Palmas	319,34	Las Palmas	390,70	Las Palmas	20,73	Albacete	34,14
Ourense	318,17	Badajoz	389,34	Almería	20,36	Soria	33,03
Canarias	317,72	Ourense	388,61	Córdoba	20,22	Palencia	32,95
Lleida	317,37	Cádiz	381,95	Castellón/Castelló	19,37	Ciudad Real	32,78
Santa Cruz de Tenerife	316,01	Pontevedra	380,73	Cádiz	19,10	Ceuta	30,74
Girona	315,64	Córdoba	375,90	Huesca	18,76	Jaén	30,54
Badajoz	306,54	Tarragona	374,28	Ávila	18,42	Guadalajara	30,16
Huelva	305,72	Murcia (Región de)	370,50	Murcia (Región de)	18,27	Ávila	30,04
Extremadura	304,78	Castellón/Castelló	370,11	Jaén	18,15	Lleida	29,84
Alicante/Alacant	303,50	Lugo	369,97	Soria	18,03	Castilla-La Mancha	29,16
Cádiz	302,98	Lleida	362,68	Zamora	17,88	Teruel	29,16
Cáceres	302,00	Huelva	358,92	Cáceres	17,54	Segovia	28,87
Lugo	301,11	Alicante/Alacant	354,84	Albacete	17,43	Huesca	28,76
Pontevedra	300,15	Albacete	353,92	Ciudad Real	17,03	Castellón/Castelló	28,64
Albacete	294,03	Ceuta	352,12	Castilla-La Mancha	16,99	Badajoz	26,12
Almería	293,48	Girona	343,20	Cuenca	16,62	Ceuta y Melilla	26,06
Castilla-La Mancha	293,41	Castilla-La Mancha	341,31	Extremadura	16,48	Extremadura	26,00
Melilla	292,33	Ciudad Real	335,87	Badajoz	15,82	Huelva	25,96
Cuenca	287,92	Toledo	329,38	Toledo	14,99	Cáceres	25,81
Toledo	287,64	Ceuta y Melilla	325,08	Teruel	13,29	Cuenca	24,28
Ceuta y Melilla	284,23	Almería	322,37	Ceuta	13,28	Toledo	24,14
Ceuta	277,37	Cuenca	303,28	Ceuta y Melilla	12,77	Zamora	23,75
Jaén	259,39	Jaén	300,86	Melilla	12,18	Tarragona	22,97
Ciudad Real	244,94	Melilla	296,01	Huelva	12,12	Melilla	21,04

Fuente: INE (2005) y elaboración propia

Tabla 186. Profesionales sanitarios colegiados por 100.000 habitantes

Farmacéuticos				ATS/diplomados en enfermería			
Ranking	1991	Ranking	2002	Ranking	1991	Ranking	2002
Navarra (Comunidad Foral)	134,44	Navarra (Comunidad Foral)	191,87	Valencia/València	727,11	Navarra (Comunidad Foral)	814,73
Segovia	133,08	Salamanca	187,10	Navarra (Comunidad Foral)	649,39	Álava	671,54
Salamanca	125,43	Segovia	163,82	Álava	549,57	Soria	644,17
Guadalajara	121,30	Granada	163,40	Comunidad Valenciana	546,99	Cáceres	639,10
Ourense	120,34	A Coruña	159,99	Soria	543,09	Valladolid	638,34
Cuenca	117,32	Valencia/València	158,99	Melilla	511,57	Barcelona	627,87
Granada	116,90	Zamora	155,63	Zaragoza	504,41	Cantabria	627,50
Valencia/València	116,25	Ourense	155,56	Salamanca	497,81	Salamanca	591,71
A Coruña	115,76	Madrid (Comunidad de)	154,12	Aragón	479,82	Guipúzcoa	587,17
Madrid (Comunidad de)	114,50	Galicia	150,47	Ceuta y Melilla	470,26	Asturias (Principado de)	587,15
Soria	112,44	Cuenca	146,19	Barcelona	469,58	Madrid (Comunidad de)	586,91
Ávila	112,27	Pontevedra	143,63	País Vasco	467,42	Cataluña	585,82
Zamora	110,10	Castilla y León	143,48	Guipúzcoa	465,88	Zaragoza	583,86
Cáceres	107,89	Soria	143,15	Granada	455,64	País Vasco	579,38
Galicia	107,05	Barcelona	142,26	Burgos	450,45	Extremadura	572,42
Toledo	106,14	Cáceres	142,22	Vizcaya	448,83	Aragón	568,05
Santa Cruz de Tenerife	104,01	Guadalajara	139,84	Cataluña	441,50	Castilla y León	564,02
Castilla y León	103,39	Ávila	139,77	Ceuta	435,24	Ceuta	561,71
Comunidad Valenciana	102,75	Teruel	137,04	Valladolid	426,57	Ceuta y Melilla	557,49
Extremadura	101,25	Extremadura	136,72	Madrid (Comunidad de)	425,77	Teruel	556,92
Barcelona	99,79	Santa Cruz de Tenerife	136,40	Asturias (Principado de)	424,25	Melilla	552,96
Castilla-La Mancha	98,76	León	134,54	Palencia	423,96	Rioja (La)	551,19
Lugo	98,02	Cataluña	134,00	Huesca	421,75	Vizcaya	550,94
Rioja (La)	97,84	Lugo	133,66	Teruel	419,69	Burgos	550,32
Teruel	97,23	Sevilla	133,47	Castilla y León	417,99	León	536,31
Badajoz	97,06	Badajoz	133,34	Cantabria	414,15	Palencia	535,93
Valladolid	96,79	Total	131,67	Total	413,61	Badajoz	531,38
Cataluña	96,74	Comunidad Valenciana	131,30	Rioja (La)	411,83	Zamora	526,50
Total	96,55	Valladolid	131,30	Guadalajara	407,28	Valencia/València	514,74
Castellón/Castelló	96,19	Palencia	130,08	Badajoz	393,47	Total	513,51
Pontevedra	95,04	Rioja (La)	125,91	Extremadura	391,72	Huesca	509,44
Burgos	93,55	Zaragoza	124,79	Cáceres	388,94	Lleida	501,02
Baleares (Illes)	92,85	Castilla-La Mancha	123,95	Zamora	385,80	Lugo	500,53
Tarragona	91,36	Aragón	123,84	Lleida	384,35	Ávila	497,16
Palencia	90,96	Burgos	123,24	Sevilla	378,63	A Coruña	485,71
Zaragoza	90,91	Albacete	122,76	Cádiz	372,02	Segovia	479,38
Aragón	90,66	Andalucía	120,41	Andalucía	367,30	Cádiz	477,03
León	89,92	Vizcaya	120,13	Castellón/Castelló	365,62	Albacete	469,90
Murcia (Región de)	89,07	Huelva	119,92	Segovia	361,91	Ourense	464,02
Lleida	89,02	Toledo	119,46	León	358,51	Galicia	449,82
Albacete	88,62	Baleares (Illes)	118,37	Almería	358,46	Comunidad Valenciana	448,04
Huelva	87,09	País Vasco	116,93	Albacete	357,37	Baleares (Illes)	445,75
Guipúzcoa	85,86	Asturias (Principado de)	116,09	Córdoba	357,14	Girona	445,13
Canarias	85,81	Lleida	115,29	A Coruña	356,13	Sevilla	444,73
Sevilla	85,38	Álava	114,75	Ávila	355,24	Cuenca	443,02
Huesca	85,12	Ciudad Real	114,72	Tarragona	343,14	Granada	439,36
Andalucía	84,85	Almería	114,07	Málaga	340,07	Tarragona	438,59
Córdoba	84,59	Guipúzcoa	112,55	Baleares (Illes)	339,70	Las Palmas	437,65
Jaén	84,48	Huesca	111,19	Girona	330,67	Ciudad Real	433,99
Ciudad Real	83,47	Cantabria	110,95	Galicia	330,10	Canarias	433,24
Almería	82,95	Córdoba	110,91	Ourense	329,24	Córdoba	430,57
Alicante/Alacant	82,93	Girona	110,64	Jaén	327,60	Andalucía	429,87
Cantabria	81,66	Jaén	110,52	Cuenca	322,63	Santa Cruz de Tenerife	428,39
Asturias (Principado de)	80,75	Murcia (Región de)	107,76	Lugo	316,53	Castilla-La Mancha	427,50
Girona	80,03	Canarias	107,32	Alicante/Alacant	315,06	Jaén	422,38
Álava	77,15	Cádiz	104,84	Castilla-La Mancha	313,40	Guadalajara	418,97
País Vasco	75,44	Castellón/Castelló	102,94	Huelva	311,33	Huelva	414,91
Málaga	75,36	Málaga	102,63	Pontevedra	304,39	Castellón/Castelló	401,75
Cádiz	71,06	Tarragona	102,32	Las Palmas	304,18	Almería	396,96
Melilla	69,60	Alicante/Alacant	99,60	Canarias	300,19	Toledo	390,82
Vizcaya	68,92	Melilla	88,65	Toledo	297,77	Málaga	386,33
Las Palmas	68,66	Las Palmas	80,82	Santa Cruz de Tenerife	295,95	Pontevedra	381,39
Ceuta y Melilla	60,68	Ceuta y Melilla	78,92	Murcia (Región de)	294,30	Murcia (Región de)	377,15
Ceuta	53,11	Ceuta	69,86	Ciudad Real	264,71	Alicante/Alacant	364,47

Fuente: INE (2005) y elaboración propia

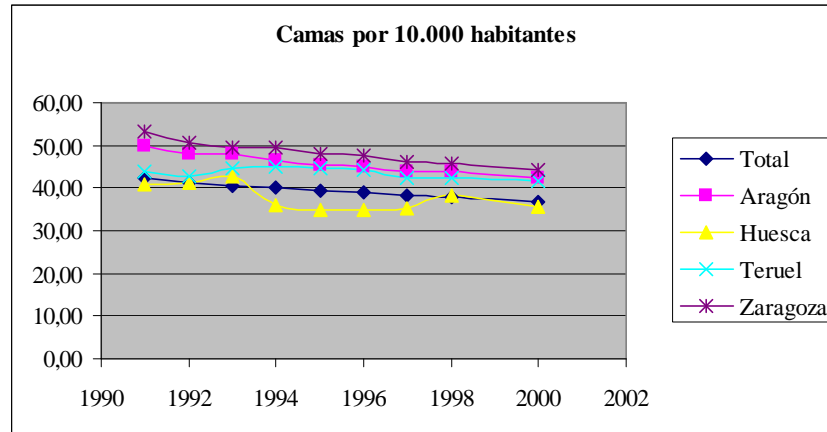
Tabla 187. Camas por 10.000 habitantes			
Ranking	1991	Ranking	2000
Palencia	100,95	Palencia	101,76
Guadalajara	79,72	Tarragona	56,92
Tarragona	76,52	Burgos	52,49
Burgos	65,49	Santa Cruz de Tenerife	50,37
Ávila	64,03	Guipúzcoa	49,42
Álava	59,01	Canarias	47,14
Guipúzcoa	57,85	Cataluña	46,47
Santa Cruz de Tenerife	54,90	Ávila	46,31
Navarra (Comunidad Foral)	53,47	Barcelona	45,96
Zaragoza	53,14	Guadalajara	45,94
Castilla y León	52,36	Girona	44,52
Ceuta	52,01	Las Palmas	44,18
Canarias	51,78	Zaragoza	44,10
Cataluña	51,03	Castilla y León	43,84
Aragón	49,89	Álava	43,63
Barcelona	49,44	León	43,05
Ceuta y Melilla	49,39	Aragón	42,35
Las Palmas	48,84	Navarra (Comunidad Foral)	42,07
Salamanca	48,77	Teruel	41,76
Girona	48,38	Balears (Illes)	41,19
País Vasco	47,52	A Coruña	40,63
Valladolid	46,32	País Vasco	39,58
Melilla	46,28	Lleida	38,85
Madrid (Comunidad de)	44,77	Asturias (Principado de)	38,46
Balears (Illes)	44,52	Cantabria	38,15
León	44,40	Salamanca	37,97
Teruel	43,85	Badajoz	36,96
Soria	43,82	Galicia	36,88
A Coruña	43,23	Total	36,86
Rioja (La)	43,17	Lugo	36,79
Cantabria	42,62	Soria	36,43
Total	42,24	Extremadura	36,40
Asturias (Principado de)	41,96	Ourense	36,02
Segovia	41,01	Madrid (Comunidad de)	35,82
Huesca	40,92	Cáceres	35,49
Galicia	40,43	Huesca	35,45
Ourense	39,41	Cádiz	34,99
Cáceres	39,40	Melilla	34,33
Pontevedra	39,02	Málaga	33,23
Cádiz	39,01	Valladolid	33,20
Vizcaya	38,76	Murcia (Región de)	32,88
Extremadura	38,56	Pontevedra	32,67
Badajoz	38,03	Vizcaya	32,66
Málaga	37,95	Ceuta y Melilla	32,56
Lugo	36,65	Rioja (La)	31,80
Lleida	36,61	Ceuta	30,92
Granada	36,25	Segovia	30,28
Murcia (Región de)	35,28	Granada	29,81
Andalucía	33,23	Andalucía	29,55
Valencia/València	32,41	Valencia/València	28,77
Castilla-La Mancha	32,36	Castilla-La Mancha	28,57
Toledo	32,24	Comunidad Valenciana	28,22
Comunidad Valenciana	32,04	Alicante/Alacant	28,14
Alicante/Alacant	31,93	Sevilla	28,01
Sevilla	31,44	Albacete	27,97
Córdoba	30,75	Zamora	27,79
Castellón/Castelló	30,60	Toledo	27,75
Zamora	30,11	Córdoba	26,73
Jaén	29,05	Huelva	26,52
Albacete	28,98	Ciudad Real	26,50
Huelva	27,74	Almería	26,16
Cuenca	27,13	Castellón/Castelló	25,92
Almería	23,88	Jaén	24,94
Ciudad Real	22,56	Cuenca	22,01

Fuente: INE (2005) y elaboración propia

Tabla 188. Evolución en el número de camas por 10.000 habitantes

	1991	1992	1993	1994	1995	1996	1997	1998	2000
Total	42,24	41,36	40,58	40,10	39,30	38,92	38,30	37,80	36,86
Aragón	49,89	47,92	47,86	46,53	45,40	45,13	43,89	43,95	42,35
Huesca	40,92	41,21	42,77	35,96	34,94	34,82	35,33	38,07	35,45
Teruel	43,85	42,73	44,70	45,01	44,55	44,21	42,28	42,52	41,76
Zaragoza	53,14	50,46	49,64	49,38	48,10	47,79	46,22	45,60	44,10

Fuente: INE (2005) y elaboración propia



Fuente: INE (2005) y elaboración propia

Tabla 189. Consultas externas (total) por 1.000 habitantes

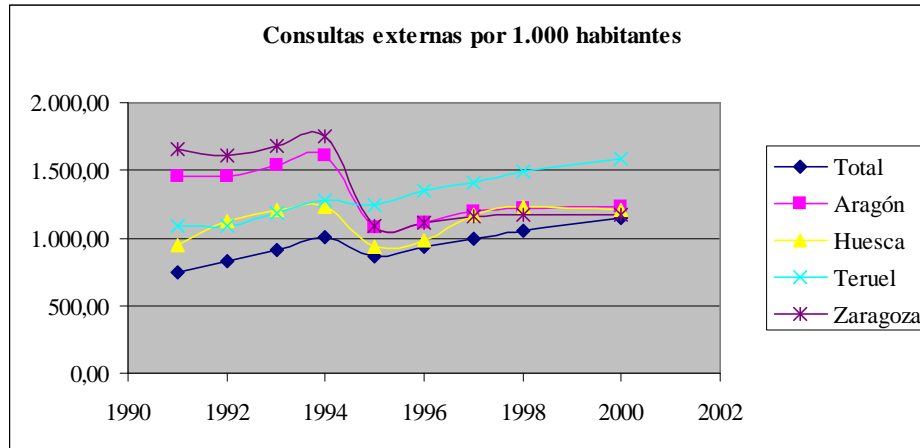
Ranking	1991	Ranking	2000
Ceuta	1.663,88	Girona	1.668,66
Zaragoza	1.651,78	Albacete	1.609,72
Guadalajara	1.614,37	Soria	1.604,19
Ceuta y Melilla	1.552,93	Teruel	1.589,73
Aragón	1.460,67	Navarra (Comunidad Foral)	1.587,73
Burgos	1.444,28	Tarragona	1.576,95
Melilla	1.421,29	Melilla	1.566,27
Valladolid	1.296,76	Álava	1.516,17
Teruel	1.086,25	Guadalajara	1.499,04
Barcelona	1.039,22	Cataluña	1.454,38
Soria	1.012,48	Ciudad Real	1.441,74
Cataluña	986,67	Barcelona	1.431,01
Tarragona	972,75	Salamanca	1.331,31
Huesca	947,94	Pontevedra	1.319,23
Ourense	943,65	Burgos	1.319,05
Rioja (La)	937,25	Balears (Illes)	1.315,33
Castilla y León	934,54	Granada	1.308,94
Cuenca	884,76	Murcia (Región de)	1.248,13
Segovia	875,84	Castilla-La Mancha	1.243,78
Zamora	870,08	Lleida	1.230,53
Ávila	854,10	Aragón	1.224,97
Salamanca	844,84	Asturias (Principado de)	1.224,95
Álava	824,13	Huesca	1.204,87
Navarra (Comunidad Foral)	805,16	Lugo	1.196,74
Asturias (Principado de)	789,66	Segovia	1.179,05
Madrid (Comunidad de)	782,24	Zaragoza	1.171,93
Pontevedra	771,32	Madrid (Comunidad de)	1.167,65
Guipúzcoa	754,31	Galicia	1.166,25
Total	749,42	Total	1.148,84
Balears (Illes)	735,03	Sevilla	1.122,82
Cantabria	724,24	Cádiz	1.105,99
Girona	723,17	Castilla y León	1.096,90
Badajoz	720,36	A Coruña	1.092,99
Granada	714,55	Valencia/València	1.084,31
Palencia	698,64	Andalucía	1.044,83
Lleida	696,88	Guipúzcoa	1.035,23
Murcia (Región de)	694,27	Ceuta y Melilla	1.021,60
Valencia/València	692,58	León	1.012,13
Castilla-La Mancha	685,57	Rioja (La)	1.009,57
Ciudad Real	665,22	Málaga	1.007,04
Galicia	664,69	Valladolid	979,03
País Vasco	664,68	Zamora	973,93
Málaga	644,79	Santa Cruz de Tenerife	966,03
Albacete	625,99	Cuenca	965,17
Santa Cruz de Tenerife	597,86	Ourense	964,55
Jaén	594,47	Almería	960,59
Huelva	577,39	Cantabria	952,74
Canarias	576,43	Comunidad Valenciana	949,19
Vizcaya	574,43	País Vasco	946,15
A Coruña	572,63	Canarias	943,44
Extremadura	567,70	Jaén	936,44
Andalucía	562,56	Cáceres	930,58
Las Palmas	556,21	Las Palmas	922,70
Comunidad Valenciana	544,19	Extremadura	888,29
Sevilla	524,46	Huelva	870,55
Cádiz	505,29	Badajoz	862,12
Almería	493,48	Toledo	842,39
León	449,66	Ávila	838,22
Córdoba	446,43	Castellón/Castelló	836,42
Lugo	422,05	Palencia	814,59
Castellón/Castelló	418,11	Córdoba	813,24
Toledo	386,77	Alicante/Alacant	778,57
Alicante/Alacant	344,80	Vizcaya	748,98
Cáceres	326,05	Ceuta	519,94

Fuente: INE (2005) y elaboración propia

Tabla 190. Evolución del número de consultas externas por 1.000 habitantes

	1991	1992	1993	1994	1995	1996	1997	1998	2000
Total	749,42	832,40	915,54	1.004,87	858,50	933,96	992,12	1.053,83	1.148,84
Aragón	1.460,67	1.460,66	1.542,17	1.608,07	1.079,41	1.114,41	1.194,28	1.217,09	1.224,97
Huesca	947,94	1.127,59	1.210,10	1.227,21	930,72	978,36	1.171,81	1.228,82	1.204,87
Teruel	1.086,25	1.084,03	1.187,19	1.281,75	1.248,23	1.348,72	1.413,35	1.496,57	1.589,73
Zaragoza	1.651,78	1.606,70	1.683,42	1.755,67	1.087,98	1.109,33	1.164,25	1.169,29	1.171,93

Fuente: INE (2005) y elaboración propia



Fuente: INE (2005) y elaboración propia

Tabla 191. Índices de funcionamiento							
Grado de ocupación				Promedio de estancias por enfermo			
Ranking	1991	Ranking	2000	Ranking	1991	Ranking	2000
Ceuta y Melilla	..	Guadalajara	88,21	Ceuta y Melilla	..	Palencia	28,20
Santa Cruz de Tenerife	85,49	Palencia	86,32	Palencia	35,12	Guadalajara	17,71
Palencia	85,20	Tarragona	85,22	Ávila	23,06	Tarragona	14,52
Girona	84,73	Ávila	84,47	Guadalajara	22,75	Ávila	13,55
Cantabria	83,31	Córdoba	84,46	Tarragona	20,46	Santa Cruz de Tenerife	12,47
Barcelona	82,56	Barcelona	84,41	Santa Cruz de Tenerife	18,44	Canarias	12,43
Pontevedra	82,18	Cataluña	84,10	Burgos	17,12	Las Palmas	12,40
Segovia	82,12	Zaragoza	83,29	Canarias	16,62	Teruel	11,40
Cataluña	81,76	Cantabria	82,54	Teruel	16,57	Cantabria	11,07
Almería	81,49	Guipúzcoa	82,48	Girona	16,24	Castilla y León	10,46
Ávila	81,46	Santa Cruz de Tener	82,18	Segovia	15,50	Lugo	10,39
León	81,14	Girona	81,57	Castilla y León	15,46	Guipúzcoa	10,37
Rioja (La)	80,77	Rioja (La)	81,44	Guipúzcoa	15,25	León	10,34
Canarias	80,68	Toledo	81,32	Las Palmas	14,85	Girona	10,31
Sevilla	79,53	Madrid	81,30	Lugo	14,37	Cataluña	10,28
Navarra (Comunidad Foral)	79,29	Aragón	81,19	León	14,31	Cáceres	10,12
Galicia	79,24	Canarias	81,05	Álava	14,04	Aragón	10,11
Guipúzcoa	79,24	Ourense	80,93	Cantabria	13,69	Lleida	10,08
A Coruña	78,51	Lleida	80,86	Pontevedra	13,02	Zaragoza	10,05
Tarragona	78,41	Valladolid	80,79	Cataluña	12,96	A Coruña	9,95
Badajoz	78,24	Málaga	80,72	Cáceres	12,92	Rioja (La)	9,92
Toledo	77,39	País Vasco	80,71	Galicia	12,80	Extremadura	9,87
Lugo	77,26	Alicante/Alacant	80,34	A Coruña	12,66	Barcelona	9,84
Valencia/València	77,00	Asturias	80,31	Salamanca	12,65	Álava	9,76
Granada	76,74	León	80,16	Navarra (Comunidad Foral)	12,64	Badajoz	9,73
Total	76,69	Vizcaya	80,07	País Vasco	12,57	Huesca	9,60
Huesca	76,56	A Coruña	80,02	Extremadura	12,49	Galicia	9,59
Albacete	76,53	Lugo	79,99	Rioja (La)	12,41	Toledo	9,52
Córdoba	76,52	Galicia	79,97	Aragón	12,37	Asturias (Principado de)	9,38
Vizcaya	76,44	Las Palmas	79,88	Huesca	12,32	Segovia	9,33
Ourense	76,36	Total	79,63	Badajoz	12,26	Málaga	9,19
Castilla y León	76,33	Pontevedra	79,49	Barcelona	12,13	Ourense	9,10
Ciudad Real	76,32	Castilla y León	78,24	Madrid (Comunidad de)	12,06	Pontevedra	8,98
País Vasco	76,32	Murcia	77,91	Zaragoza	11,95	Total	8,98
Huelva	76,01	Álava	77,89	Asturias (Principado de)	11,94	Madrid (Comunidad de)	8,93
Las Palmas	75,57	Balears (Illes)	77,46	Total	11,86	Burgos	8,90
Asturias (Principado de)	75,54	Burgos	77,38	Toledo	11,79	País Vasco	8,76
Castilla-La Mancha	75,45	Sevilla	77,10	Valladolid	11,71	Valladolid	8,48
Burgos	75,17	Comunidad Valenc	76,86	Ourense	11,42	Navarra	8,38
Andalucía	74,95	Cuenca	76,66	Málaga	11,41	Soria	8,36
Málaga	74,85	Navarra	76,41	Castilla-La Mancha	11,35	Castilla-La Mancha	8,30
Teruel	74,53	Castilla-La Man	76,39	Cuenca	11,10	Murcia (Región de)	8,09
Madrid (Comunidad de)	74,42	Zamora	75,55	Vizcaya	10,53	Zamora	7,97
Aragón	74,20	Granada	75,50	Cádiz	10,45	Córdoba	7,81
Guadalajara	74,00	Andalucía	75,37	Castellón/Castelló	10,18	Salamanca	7,68
Extremadura	73,83	Valencia/València	75,21	Soria	10,10	Andalucía	7,63
Zaragoza	73,71	Teruel	75,14	Sevilla	9,92	Castellón/Castelló	7,52
Comunidad Valenciana	73,00	Huesca	75,04	Lleida	9,75	Granada	7,50
Lleida	72,75	Badajoz	74,84	Andalucía	9,66	Cádiz	7,49
Balears (Illes)	72,73	Extremadura	74,84	Melilla	9,65	Sevilla	7,48
Salamanca	71,66	Cáceres	74,84	Zamora	9,34	Vizcaya	7,44
Valladolid	70,71	Almería	74,04	Balears (Illes)	9,20	Cuenca	7,37
Zamora	69,56	Castellón/Castelló	74,03	Alicante/Alacant	9,16	Huelva	7,36
Jaén	69,43	Huelva	72,40	Comunidad Valenciana	9,16	Melilla	7,19
Cuenca	69,37	Segovia	72,35	Albacete	9,11	Alicante/Alacant	7,06
Álava	68,89	Albacete	72,00	Murcia (Región de)	9,09	Balears (Illes)	6,92
Alicante/Alacant	68,75	Cádiz	67,78	Valencia/València	9,01	Almería	6,79
Murcia (Región de)	67,97	Ciudad Real	66,73	Huelva	8,93	Comunidad Valenciana	6,67
Cádiz	67,81	Soria	66,49	Córdoba	8,89	Albacete	6,58
Cáceres	67,09	Jaén	66,20	Jaén	8,58	Ceuta y Melilla	6,35
Castellón/Castelló	65,71	Salamanca	64,66	Granada	8,52	Valencia/València	6,30
Melilla	60,44	Ceuta	59,13	Ciudad Real	8,44	Ciudad Real	6,19
Soria	54,74	Ceuta y Melilla	59,05	Almería	8,25	Jaén	5,94
Ceuta	48,83	Melilla	58,97	Ceuta	5,87	Ceuta	5,68

Fuente: INE (2005) y elaboración propia

Tabla 192. Índices de funcionamiento

Índice de rotación				Actos quirúrgicos por quirófano			
Ranking	1991	Ranking	2000	Ranking	1991	Ranking	2000
Ceuta y Melilla	..	Valencia/València	43,6	Ceuta y Melilla	..	Ceuta	1516,3
Almería	36,0	Comunidad Valenciana	42,0	Córdoba	1069,7	Girona	1405,1
Ciudad Real	33,0	Alicante/Alacant	41,5	Granada	902,5	Sevilla	1343,7
Granada	32,9	Balears (Illes)	40,9	Toledo	898,4	Rioja (La)	1281,9
Córdoba	31,4	Jaén	40,7	Lleida	880,0	Toledo	1273,4
Valencia/València	31,2	Albacete	39,9	Valladolid	862,8	Lugo	1216,7
Huelva	31,1	Almería	39,8	Valencia/València	843,5	Barcelona	1182,2
Albacete	30,7	Córdoba	39,5	Ceuta	827,2	Cataluña	1175,7
Ceuta	30,4	Ciudad Real	39,4	Ciudad Real	815,2	Almería	1161,3
Jaén	29,5	Vizcaya	39,3	Barcelona	808,2	Balears (Illes)	1143,6
Sevilla	29,3	Ceuta	38,0	Albacete	796,9	Vizcaya	1142,2
Comunidad Valenciana	29,1	Cuenca	38,0	Sevilla	790,7	Zaragoza	1137,6
Balears (Illes)	28,9	Sevilla	37,6	Balears (Illes)	789,4	Andalucía	1107,8
Andalucía	28,3	Granada	36,7	Cáceres	786,8	Álava	1104,7
Alicante/Alacant	27,4	Andalucía	36,1	Cataluña	784,8	Valladolid	1101,8
Murcia (Región de)	27,3	Castellón/Castelló	35,9	Zaragoza	783,8	Las Palmas	1098,9
Lleida	27,3	Huelva	35,9	Teruel	764,9	Madrid	1095,5
Zamora	27,2	Murcia (Región de)	35,2	Almería	762,0	Córdoba	1083,0
Vizcaya	26,5	Valladolid	34,8	Comunidad Valenciana	754,5	Huelva	1080,3
Barcelona	24,9	Zamora	34,6	Rioja (La)	751,5	Ceuta y Melilla	1075,8
Ourense	24,4	Ceuta y Melilla	33,9	Castilla-La Mancha	748,6	Canarias	1074,7
Castilla-La Mancha	24,3	País Vasco	33,6	Aragón	748,1	Aragón	1066,8
Toledo	24,0	Castilla-La Mancha	33,6	Extremadura	746,0	Tarragona	1052,5
Málaga	23,9	Navarra	33,3	Andalucía	740,6	Total	1047,4
Rioja (La)	23,8	Madrid (Comunidad de)	33,2	Badajoz	726,5	Cádiz	1045,9
Cádiz	23,7	Cádiz	33,0	Madrid (Comunidad de)	721,5	Santa Cruz de Ten.	1043,3
Total	23,6	Ourense	32,4	Total	720,7	País Vasco	1030,7
Castellón/Castelló	23,6	Total	32,4	León	718,1	Badajoz	1025,1
Badajoz	23,3	Pontevedra	32,3	A Coruña	712,0	Jaén	1023,3
Asturias	23,1	Málaga	32,0	Murcia (Región de)	707,9	Extremadura	1017,8
Pontevedra	23,0	Burgos	31,7	Girona	706,5	Ciudad Real	1016,4
Cataluña	23,0	Barcelona	31,3	Vizcaya	702,1	Segovia	1007,6
Navarra						Castilla-La	
(Comunidad Foral)	22,9	Asturias (Principado de)	31,3	Asturias (Principado de)	693,4	Mancha	1007,2
Melilla	22,9	Toledo	31,2	Salamanca	692,0	Cáceres	1006,3
Cuenca	22,8	Salamanca	30,7	Castilla y León	686,2	Málaga	1003,0
Huesca	22,7	Galicia	30,4	Burgos	685,2	Murcia	998,4
A Coruña	22,6	Zaragoza	30,2	Huelva	683,5	Granada	975,7
Galicia	22,6	Rioja (La)	30,0	Álava	671,8	Alicante/Alacant	969,5
Madrid	22,5	Melilla	29,9	País Vasco	662,4	Com. Valenciana	945,5
Zaragoza	22,5	Cataluña	29,9	Málaga	658,2	Valencia/València	942,8
Cantabria	22,2	A Coruña	29,3	Castellón/Castelló	645,3	Lleida	934,1
País Vasco	22,2	Aragón	29,3	Alicante/Alacant	640,8	Castilla y León	923,3
Valladolid	22,0	Lleida	29,3	Las Palmas	638,2	Asturias	914,0
Aragón	21,9	Álava	29,1	Cantabria	626,1	Ávila	913,8
Extremadura	21,6	Guipúzcoa	29,0	Segovia	624,5	León	911,7
León	20,7	Soria	29,0	Navarra	623,8	Burgos	902,3
Salamanca	20,7	Girona	28,9	Galicia	621,9	Ourense	894,0
Soria	19,8	Huesca	28,5	Canarias	621,3	Albacete	887,1
Lugo	19,6	Segovia	28,3	Santa Cruz de Tenerife	606,4	Navarra	884,6
Segovia	19,3	León	28,3	Lugo	603,3	Castellón/Castelló	882,3
Girona	19,0	Lugo	28,1	Guipúzcoa	602,8	Cantabria	873,1
Guipúzcoa	19,0	Badajoz	28,1	Tarragona	587,5	Zamora	867,6
Cáceres	19,0	Extremadura	27,7	Ávila	579,1	Salamanca	863,0
Las Palmas	18,6	Castilla y León	27,3	Ourense	571,7	Guipúzcoa	862,5
Castilla y León	18,0	Cantabria	27,2	Guadalajara	566,0	Galicia	858,2
Álava	17,9	Cáceres	27,0	Cádiz	562,4	Huesca	841,0
Canarias	17,7	Santa Cruz de Tenerife	24,1	Jaén	559,8	Teruel	837,3
Santa Cruz de Ten.	16,9	Teruel	24,0	Huesca	559,1	Palencia	828,1
Teruel	16,4	Canarias	23,8	Zamora	543,0	Cuenca	816,4
Burgos	16,0	Las Palmas	23,5	Pontevedra	542,4	Melilla	811,4
Tarragona	14,0	Ávila	22,8	Palencia	541,6	A Coruña	809,0
Ávila	12,9	Tarragona	21,4	Cuenca	447,4	Pontevedra	797,7
Guadalajara	11,9	Guadalajara	18,2	Soria	443,7	Guadalajara	776,1
Palencia	8,9	Palencia	11,2	Melilla	358,7	Soria	594,6

Fuente: INE (2005) y elaboración propia

Tabla 193. Partos por cama de obstetricia

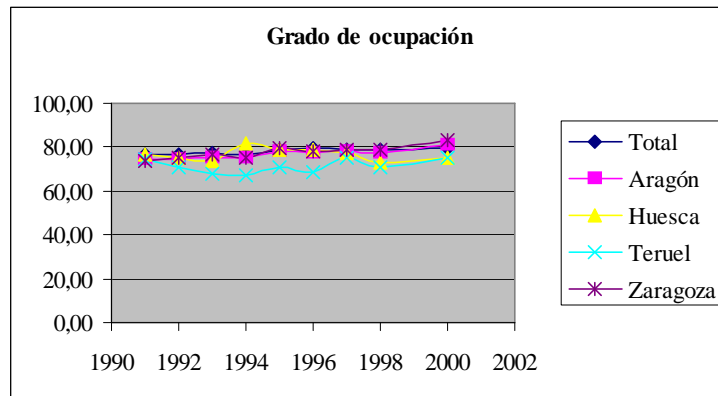
Ranking	1991	Ranking	2000
Ceuta y Melilla	..	Álava	84,69
León	67,66	Vizcaya	83,89
Badajoz	67,37	Melilla	79,67
Extremadura	66,14	Cantabria	75,62
Cáceres	63,83	País Vasco	72,71
Sevilla	61,82	Ceuta y Melilla	71,26
Córdoba	60,82	Madrid (Comunidad de)	70,77
Melilla	58,83	Balears (Illes)	70,74
Rioja (La)	55,88	Alicante/Alacant	68,62
Vizcaya	55,84	Sevilla	64,75
Pontevedra	55,37	Las Palmas	63,99
Toledo	53,55	Canarias	63,59
Murcia (Región de)	53,07	Santa Cruz de Tenerife	63,10
Balears (Illes)	52,97	Ceuta	61,81
Las Palmas	52,97	Valladolid	61,73
Almería	51,02	Málaga	61,25
Andalucía	50,67	Guipúzcoa	58,70
Alicante/Alacant	50,50	Córdoba	58,32
Huelva	50,43	Comunidad Valenciana	57,39
Salamanca	49,57	Guadalajara	56,92
Segovia	48,81	Palencia	56,61
Girona	48,35	Rioja (La)	56,43
Comunidad Valenciana	47,82	Girona	56,21
Madrid (Comunidad de)	47,73	Total	56,15
Cádiz	47,62	Albacete	55,90
Valencia/València	47,47	Barcelona	55,71
Canarias	46,84	Zamora	55,70
Total	46,41	Huelva	55,58
Málaga	45,89	Cataluña	55,15
Navarra (Comunidad Foral)	45,79	Toledo	55,10
Castilla-La Mancha	45,00	León	54,48
Ciudad Real	44,99	Lleida	53,89
Lleida	44,65	Murcia (Región de)	53,85
Jaén	44,59	Andalucía	53,84
País Vasco	43,85	Valencia/València	53,30
Burgos	43,50	Castilla y León	52,45
Albacete	43,23	Cáceres	51,64
Granada	42,84	Pontevedra	50,74
Barcelona	42,14	Salamanca	50,36
Cantabria	41,94	Tarragona	50,35
Cataluña	41,77	Castilla-La Mancha	50,25
Galicia	41,65	Cádiz	50,10
Lugo	41,40	Burgos	49,76
Castellón/Castelló	41,24	Castellón/Castelló	48,98
Santa Cruz de Tenerife	41,19	Zaragoza	48,91
Castilla y León	40,80	Asturias (Principado de)	47,84
Zaragoza	40,80	Ciudad Real	47,81
A Coruña	40,33	Almería	47,75
Aragón	38,80	Aragón	46,86
Asturias (Principado de)	38,32	Ávila	44,87
Ávila	37,03	Soria	43,75
Cuenca	37,00	Navarra (Comunidad Foral)	43,08
Guipúzcoa	36,66	Granada	42,86
Ceuta	36,21	Extremadura	42,85
Guadalajara	36,20	Galicia	42,32
Teruel	35,59	Teruel	42,29
Valladolid	35,28	Segovia	41,85
Tarragona	33,67	Jaén	41,57
Huesca	32,82	Huesca	40,23
Álava	32,33	A Coruña	39,91
Palencia	31,69	Badajoz	38,92
Zamora	27,00	Lugo	36,94
Ourense	23,98	Ourense	34,98
Soria	23,07	Cuenca	32,32

Fuente: INE (2005) y elaboración propia

Tabla 194. Evolución del grado de ocupación

	1991	1992	1993	1994	1995	1996	1997	1998	2000
Total	76,69	76,77	77,57	76,74	79,05	79,88	79,03	78,88	79,63
Aragón	74,20	74,59	75,15	75,31	78,13	77,24	78,21	77,24	81,19
Huesca	76,56	75,33	73,50	81,61	78,61	78,80	77,13	73,24	75,04
Teruel	74,53	70,44	67,82	67,16	70,58	68,90	75,03	70,94	75,14
Zaragoza	73,71	75,04	76,60	75,41	79,20	78,21	78,88	79,00	83,29

Fuente: INE (2005) y elaboración propia

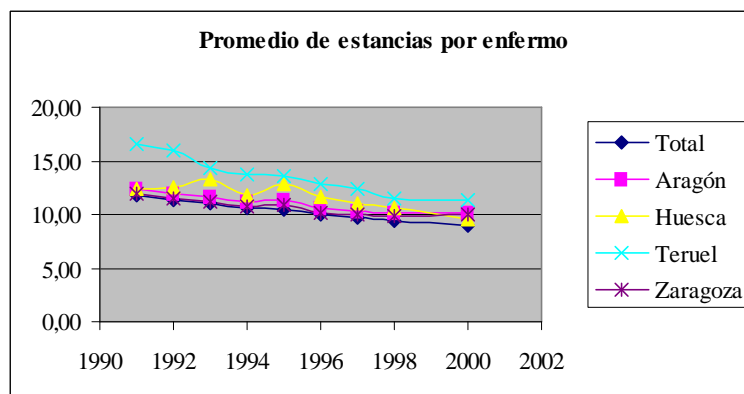


Fuente: INE (2005) y elaboración propia

Tabla 195. Evolución del promedio de estancias por enfermo

	1991	1992	1993	1994	1995	1996	1997	1998	2000
Total	11,86	11,35	11,00	10,54	10,46	10,01	9,65	9,40	8,98
Aragón	12,37	11,98	11,71	11,17	11,33	10,55	10,34	10,11	10,11
Huesca	12,32	12,47	13,26	11,73	12,82	11,64	11,06	10,57	9,60
Teruel	16,57	15,91	14,33	13,74	13,59	12,83	12,32	11,52	11,40
Zaragoza	11,95	11,51	11,17	10,80	10,86	10,14	9,99	9,87	10,05

Fuente: INE (2005) y elaboración propia

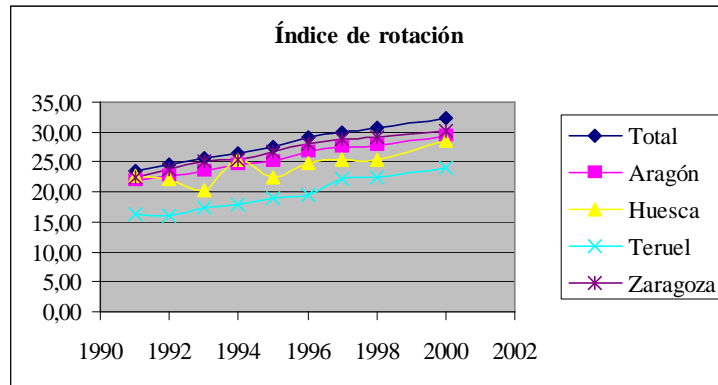


Fuente: INE (2005) y elaboración propia

Tabla 196. Evolución del índice de rotación

	1991	1992	1993	1994	1995	1996	1997	1998	2000
Total	23,60	24,70	25,74	26,56	27,59	29,13	29,90	30,64	32,37
Aragón	21,90	22,72	23,43	24,60	25,18	26,71	27,62	27,88	29,30
Huesca	22,68	22,05	20,24	25,40	22,37	24,72	25,46	25,30	28,53
Teruel	16,42	16,16	17,27	17,84	18,96	19,60	22,22	22,48	24,05
Zaragoza	22,52	23,80	25,04	25,48	26,62	28,14	28,81	29,21	30,24

Fuente: INE (2005) y elaboración propia

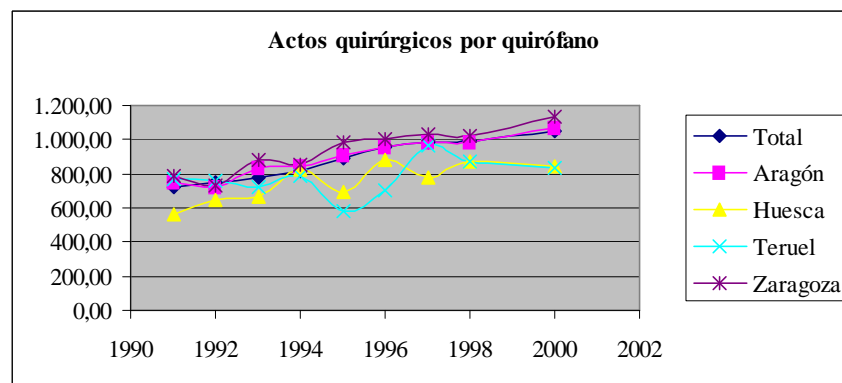


Fuente: INE (2005) y elaboración propia

Tabla 197. Evolución del número de actos quirúrgicos por quirófano

	1991	1992	1993	1994	1995	1996	1997	1998	2000
Total	720,68	753,59	780,72	811,20	894,57	953,84	980,68	996,63	1.047,41
Aragón	748,09	720,00	838,66	844,55	905,65	957,30	986,66	985,18	1.066,81
Huesca	559,13	647,00	665,13	829,42	694,27	879,00	778,14	875,00	841,00
Teruel	764,86	759,43	720,63	785,00	581,73	701,82	965,50	867,22	837,33
Zaragoza	783,84	729,99	884,73	852,38	985,22	1.004,99	1.028,40	1.019,45	1.137,62

Fuente: INE (2005) y elaboración propia

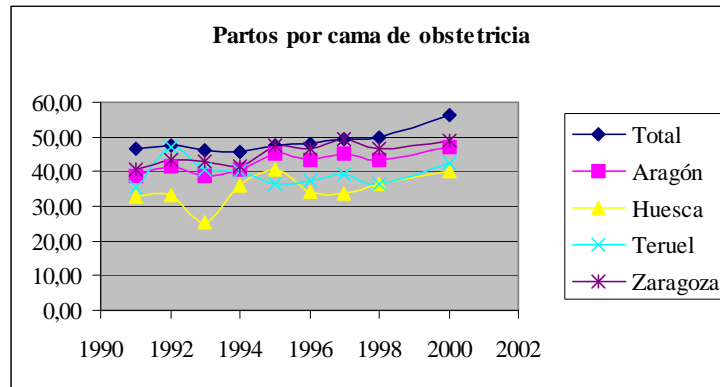


Fuente: INE (2005) y elaboración propia

Tabla 198. Evolución del número de partos por cama de obstetricia

	1991	1992	1993	1994	1995	1996	1997	1998	2000
Total	46,41	47,31	46,37	45,90	47,39	48,02	49,57	49,83	56,15
Aragón	38,80	41,75	38,96	40,63	45,12	43,28	45,42	43,60	46,86
Huesca	32,82	33,04	25,28	35,89	40,61	34,29	33,70	36,24	40,23
Teruel	35,59	47,27	40,65	40,08	36,54	37,20	39,36	36,52	42,29
Zaragoza	40,80	43,34	42,75	41,75	47,59	46,57	49,48	46,49	48,91

Fuente: INE (2005) y elaboración propia



Fuente: INE (2005) y elaboración propia

Tabla 199. Gasto farmacéutico de seguridad social per capita (euros por habitante)

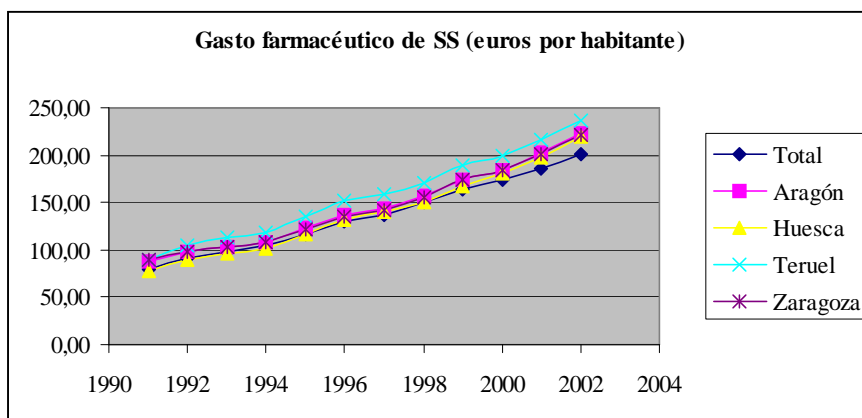
Ranking	1991	Ranking	2002
Huelva	100,17	Lugo	279,14
Valencia/València	96,55	Ourense	271,85
Sevilla	96,13	Valencia/València	250,26
Almería	95,74	Comunidad Valenciana	237,73
Granada	95,14	Teruel	237,05
Córdoba	94,07	Ávila	232,78
Jaén	91,75	Castellón/Castelló	232,29
Andalucía	91,36	Galicia	230,44
Comunidad Valenciana	90,86	Cuenca	229,35
Teruel	90,09	Badajoz	223,43
Badajoz	89,81	Ciudad Real	223,11
Zaragoza	89,17	Extremadura	222,94
Ciudad Real	88,35	Asturias (Principado de)	222,52
Aragón	87,37	Aragón	222,44
Castellón/Castelló	87,20	Cáceres	222,14
Extremadura	87,20	León	220,91
Toledo	84,99	A Coruña	220,81
Murcia (Región de)	83,97	Alicante/Alacant	220,76
Ávila	83,59	Zaragoza	220,68
Málaga	83,19	Córdoba	220,36
Cáceres	83,07	Huesca	220,21
Castilla-La Mancha	83,04	Albacete	218,13
Tarragona	82,82	Castilla-La Mancha	216,33
Alicante/Alacant	82,81	Zamora	214,97
Cádiz	82,60	Lleida	213,79
Girona	82,51	Tarragona	213,28
Cataluña	80,93	Salamanca	213,07
Barcelona	80,91	Jaén	210,69
Lugo	80,58	Toledo	210,13
Total	79,66	Cataluña	209,51
Rioja (La)	79,15	Murcia (Región de)	209,41
Albacete	79,08	Barcelona	209,29
Asturias (Principado de)	78,71	Pontevedra	207,56
Guadalajara	78,50	Soria	207,44
Huesca	78,23	Huelva	205,16
Ourense	77,96	Girona	204,53
León	76,49	Total	201,85
Zamora	76,31	Castilla y León	201,60
Lleida	75,99	Vizcaya	200,88
Cuenca	75,95	Santa Cruz de Tenerife	199,78
Soria	75,54	Guadalajara	198,78
Salamanca	75,45	Granada	198,40
Cantabria	75,27	Andalucía	197,55
Navarra (Comunidad Foral)	74,17	Rioja (La)	196,47
Galicia	73,03	Almería	196,19
Castilla y León	72,55	Burgos	195,63
A Coruña	72,21	Navarra (Comunidad Foral)	195,45
Balears (Illes)	70,70	Sevilla	193,90
Valladolid	69,54	Canarias	193,16
Las Palmas	69,33	Cantabria	191,31
Segovia	68,94	Málaga	190,81
Pontevedra	68,86	Las Palmas	187,13
Vizcaya	68,27	País Vasco	186,83
Madrid (Comunidad de)	68,26	Segovia	186,19
País Vasco	65,91	Cádiz	184,83
Palencia	65,67	Palencia	180,59
Canarias	64,64	Guipúzcoa	178,32
Burgos	64,52	Valladolid	174,32
Guipúzcoa	64,39	Balears (Illes)	164,96
Melilla	60,46	Madrid (Comunidad de)	156,12
Álava	59,67	Ceuta	152,05
Santa Cruz de Tenerife	59,66	Álava	152,02
Ceuta y Melilla	58,90	Ceuta y Melilla	136,97
Ceuta	57,58	Melilla	120,74

Fuente: INE (2005) y elaboración propia

Tabla 200. Evolución del gasto farmacéutico de seguridad social per capita (euros por habitante)

	1991	1992	1993	1994	1995	1996	1997	1998	1999	2000	2001	2002
Total	79,66	91,31	98,09	103,98	116,78	129,77	136,43	150,17	164,16	174,79	186,45	201,85
Aragón	87,37	97,69	103,65	108,06	122,63	136,38	143,74	156,75	174,12	184,96	201,95	222,44
Huesca	78,23	89,29	96,82	102,00	117,25	131,13	141,00	150,95	167,02	180,39	198,20	220,21
Teruel	90,09	103,96	113,28	117,81	135,55	151,48	158,68	171,38	189,59	199,40	216,90	237,05
Zaragoza	89,17	98,70	103,72	107,93	121,82	135,20	141,98	155,80	173,37	183,77	200,50	220,68

Fuente: INE (2005) y elaboración propia



Fuente: INE (2005) y elaboración propia

Tabla 201. Heridos en accidentes de tráfico por 100.000 habitantes

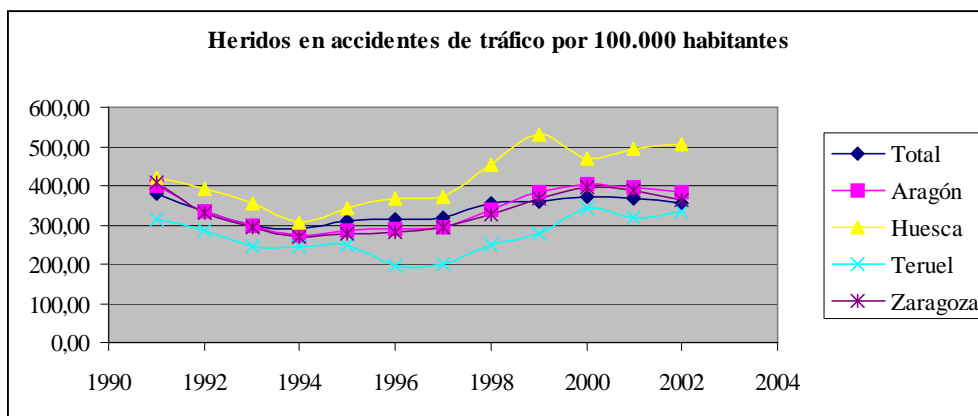
Ranking	1991	Ranking	2002
Álava	665,88	Álava	681,84
Girona	647,18	Cuenca	628,74
Barcelona	615,64	Burgos	608,86
Cataluña	608,19	Ávila	551,38
Palencia	602,26	Soria	524,51
Cuenca	601,63	Guipúzcoa	510,02
Tarragona	566,01	Huesca	507,37
Burgos	564,81	País Vasco	495,74
Balears (Illes)	533,42	Barcelona	475,47
Segovia	531,67	Melilla	474,89
Soria	520,78	Lleida	469,37
Lleida	518,70	Balears (Illes)	466,33
Castilla y León	464,38	Cataluña	463,85
Melilla	461,09	Girona	454,71
León	438,67	Vizcaya	439,43
Sevilla	436,53	Palencia	438,11
Zamora	434,23	León	436,23
Rioja (La)	427,10	Segovia	435,61
País Vasco	425,27	Castilla y León	428,04
Huesca	419,75	Sevilla	423,42
Valladolid	413,68	Asturias (Principado de)	422,25
Valencia/València	413,49	Albacete	406,88
Zaragoza	407,49	Lugo	403,26
Salamanca	407,19	Castilla-La Mancha	400,13
Ávila	402,54	Ciudad Real	391,30
Ourense	401,20	Aragón	384,25
Aragón	398,42	Tarragona	378,04
Guipúzcoa	390,63	Zamora	367,45
Castellón/Castelló	390,57	Salamanca	364,90
Vizcaya	388,63	Zaragoza	362,88
Total	381,27	Total	356,59
Huelva	379,35	Guadalajara	350,33
Castilla-La Mancha	374,10	Valencia/València	348,35
Comunidad Valenciana	366,69	Cádiz	346,88
Guadalajara	364,14	Pontevedra	341,22
Cantabria	344,30	Toledo	335,71
Ciudad Real	344,01	Teruel	332,66
Córdoba	342,49	Madrid (Comunidad de)	330,10
Toledo	338,28	Cantabria	326,10
Albacete	335,49	Castellón/Castelló	319,33
Pontevedra	320,62	Andalucía	318,02
Granada	320,44	Rioja (La)	315,08
Galicia	320,37	Galicia	311,53
Asturias (Principado de)	318,11	Comunidad Valenciana	309,26
Murcia (Región de)	316,81	Málaga	302,15
Andalucía	315,22	Cáceres	298,38
Teruel	314,44	Valladolid	297,63
A Coruña	308,35	Ourense	278,59
Jaén	307,07	Ceuta y Melilla	273,01
Almería	304,28	Jaén	272,91
Santa Cruz de Tenerife	303,55	A Coruña	267,39
Ceuta y Melilla	291,85	Extremadura	266,57
Alicante/Alacant	281,80	Granada	262,76
Lugo	279,77	Almería	258,77
Madrid (Comunidad de)	273,14	Córdoba	247,90
Canarias	263,97	Alicante/Alacant	247,42
Navarra (Comunidad Foral)	257,85	Badajoz	246,98
Las Palmas	226,59	Huelva	244,61
Cádiz	223,02	Las Palmas	234,50
Badajoz	218,04	Murcia (Región de)	233,65
Extremadura	208,49	Canarias	203,33
Málaga	194,40	Santa Cruz de Tenerife	169,08
Cáceres	193,38	Navarra (Comunidad Foral)	126,33
Ceuta	149,23	Ceuta	85,26

Fuente: INE (2005) y elaboración propia

Tabla 202. Evolución del número de heridos en accidentes de tráfico por 100.000 habitantes

	1991	1992	1993	1994	1995	1996	1997	1998	1999	2000	2001	2002
Total	381,27	332,74	299,21	289,63	308,63	314,91	316,92	356,58	358,64	372,87	368,34	356,59
Aragón	398,42	335,14	299,33	271,65	284,67	287,94	295,10	339,05	384,76	402,26	396,65	384,25
Huesca	419,75	390,50	354,09	307,64	342,69	366,04	371,66	453,91	531,06	467,35	492,23	507,37
Teruel	314,44	287,64	245,74	243,16	248,53	197,59	200,15	249,40	279,36	344,70	317,02	332,66
Zaragoza	407,49	329,51	294,84	267,55	276,43	283,65	291,90	325,68	366,32	395,76	386,31	362,88

Fuente: INE (2005) y elaboración propia



Fuente: INE (2005) y elaboración propia