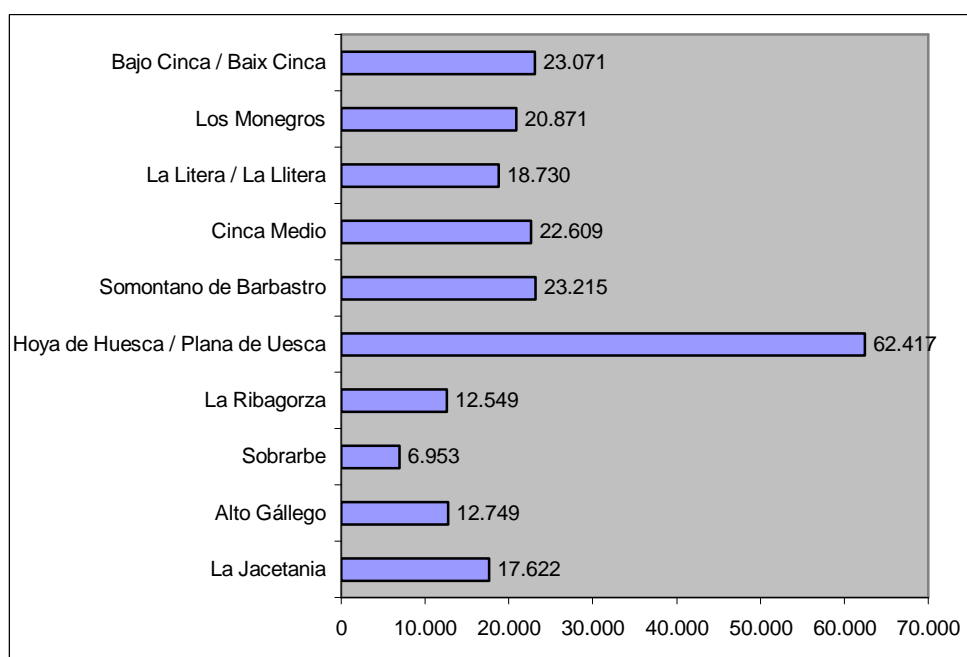


1. Contexto demográfico

1.1. Evolución de la población: intercensal e interanual

La población de la provincia de Huesca ha experimentado un leve crecimiento durante la última década debido a los asentamientos de inmigrantes en su espacio territorial, si bien su distribución espacial continúa siendo muy desigual. Las mayores concentraciones de población se han producido en la Hoya de Huesca, que está experimentando un proceso de crecimiento mayor como consecuencia del aumento de su actividad productiva, y las menores en El Sobrarbe, La Ribagorza y Alto Gállego.

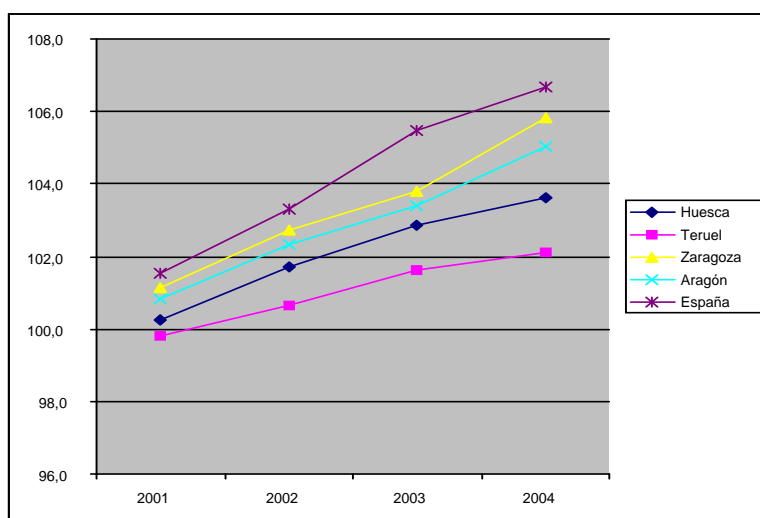
GRAFICA I. DISTRIBUCIÓN DE LA POBLACIÓN DE LA PROVINCIA DE HUESCA, 1-I-2004



No obstante, el índice de crecimiento de la población oscense es inferior al medio del país y al de la población aragonesa, como puede verse en la gráfica A. Podemos considerar

que la población oscense se encuentra estabilizada dado que ha experimentado una leve recuperación demográfica en determinadas zonas como la Hoya de Huesca, Jacetania, Alto Gállego y Bajo Cinca, espacios en donde se concentra la mayor parte de la actividad económica de la provincia lo que supone un atractivo para la población autóctona y extranjera.

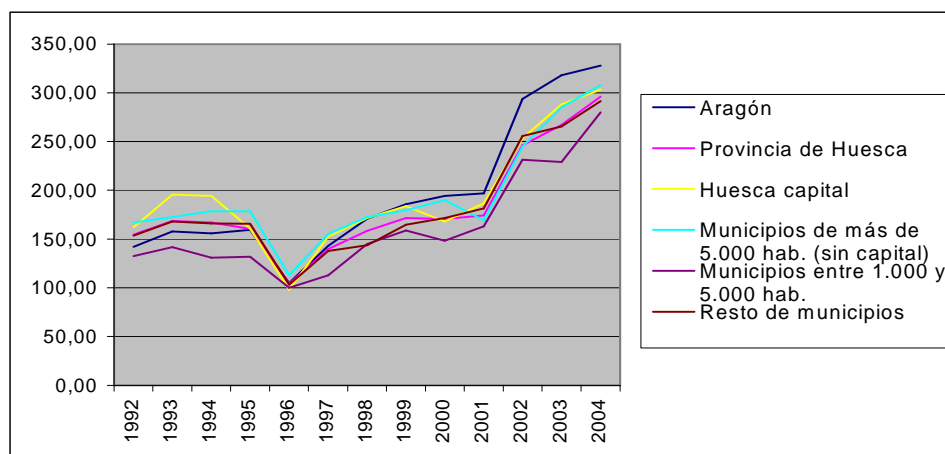
GRAFICA II. EVOLUCION DE LA POBLACION, 2000-2004



A nivel municipal, la capital acoge al 22,5% de la población oscense, siendo importante la proporción de residentes en municipios de más de 5.000 habitantes, que supone el 34,78% (exceptuando la capital), mientras que el porcentaje de población en municipios de menos de 1.000 habitantes sólo asciende al 22,86%. Esto indica una tendencia a la concentración de población en los principales municipios de la provincia y la continuidad del despoblamiento de aquellos que están en comarcas más regresivas demográficamente. Únicamente los pequeños municipios que se encuentran en zonas de expansión turística o que pueden ofertar servicios de recreo y tiempo libre, junto con los próximos a las cabeceras comarcales, son los que están frenando su proceso de regresión demográfica.

De la población nacida en España residente en la provincia de Huesca, el 15,34% son naturales de otra comunidad autónoma distinta a la aragonesa, proporción que resulta bastante similar a la media aragonesa en ese mismo año. Las principales comunidades de procedencia son Cataluña, Andalucía, Castilla-León, Castilla-La Mancha y Comunidad de Madrid. Las variaciones residenciales (entradas y salidas) resultan superiores en la capital y en aquellos municipios con más de 5.000 habitantes, siendo inferiores en los municipios con menor saldo de población, lo que es indicativo que el éxodo rural que se produjo durante las décadas de los años cincuenta a setenta es ahora cuantitativamente menor, a causa del envejecimiento de la población, o incluso el saldo de variaciones residenciales es inferior al alcanzado en aquellos años debido a la recuperación que están teniendo algunos municipios, especialmente los que se encuentran en zonas de montaña, en las que se está transformando su actividad productiva y su población activa se está dedicando a actividades de ocio, recreo y tiempo libre.

GRAFICA III. VARIACIONES RESIDENCIALES, 1991-2004



1.2. Estructura demográfica: indicadores

La provincia de Huesca tiene una estructura demográfica envejecida, si bien no alcanza las proporciones de Teruel. A nivel comarcal, los índices más jóvenes de población se encuentran en las comarcas de La Hoya de Huesca –por la incidencia que sobre la misma tiene la capital-, Jacetania, Cinca Medio y Somontano de Barbastro. Por el contrario, los espacios más envejecidos se encuentran en Monegros, Sobrarbe, La Litera y la Ribagorza, que son asimismo los que están experimentando un mayor descenso de población durante las últimas décadas.

ESTRUCTURA DEMOGRAFICA POBLACION PROVINCIA DE HUESCA, 1-I-2004

Comarcas	0-24	25-49	50-64	65 y +
Jacetania	23,0	39,7	20,2	17,1
Alto Gállego	22,9	39,8	20,3	16,9
Sobrarbe	18,3	38,2	22,4	21,0
La Ribagorza	19,4	38,2	20,7	21,7
Hoya de Huesca	41,1	37,8	21,5	16,6
Somontano de Barbastro	23,6	36,9	21,4	19,1
Cinca Medio	23,9	37,8	20,9	17,4
La Litera	21,4	35,6	22,6	20,4
Monegros	20,0	34,2	23,9	21,9
Bajo Cinca	25,0	37,0	21,4	16,6
Provincia de Huesca	23,0	37,4	21,4	18,1

El envejecimiento de la población constituye un condicionante importante para el desarrollo del espacio comarcal, ya que la población dependiente tiene una menor capacidad de inversión y consumo y, por otra parte, los espacios demográficos regresivos resultan menos atractivos para la instalación de nuevas actividades productivas. El déficit de población juvenil y en edad de procreación contribuye, sin duda, al despoblamiento existente en algunos municipios que se encuentran en un proceso de regresión demográfica importante, si bien últimamente se ha producido una disminución de su intensidad.

1.3. Movimiento natural de la población

En los últimos años se está produciendo una leve recuperación de la natalidad en aquellas zonas en las que hay una mayor proporción de población inmigrante, como sucede en las comarcas del Cinca Medio y Bajo Cinca, en donde reside un porcentaje superior de extranjeros dedicados a actividades del sector primario. No obstante, la provincia de Huesca tiene unos índices que resultan ligeramente inferiores a los medios aragoneses, a excepción de estas dos comarcas y de La Hoya de Huesca y el Alto Gallego. Un comportamiento similar está experimentado la mortalidad en estas cuatro comarcas, que tienen unas tasas inferiores a la media provincial, a pesar de que los índices de mortalidad de Huesca son superiores a los medios de la comunidad autónoma debido al envejecimiento de población.

El crecimiento vegetativo resulta negativo durante estos últimos quince años en la provincia y en cada una de sus comarcas, siendo éste menor en las cuatro comarcas mencionadas. Por el contrario, Los Monegros, La Ribagorza y La Litera han experimentado un mayor descenso vegetativo de población como consecuencia de la incidencia que tiene la

mortalidad en estos espacios comarcales, debido al envejecimiento de la población, por lo que previsiblemente este proceso se incrementará en los próximos años, a no ser que se produzca un aumento significativo de nuevos asentamientos de población, que en principio no es previsible de una manera cuantitativamente significativa, lo que también está contribuyendo al despoblamiento al desplazamientos de determinados municipios.

1.4. Movimientos inmigratorios

La población inmigrante asentada en la provincia de Huesca, a principios del año 2004¹, reside en los municipios de más de 5.000 habitantes y en aquellos comprendidos entre los 1.000 y 5.000 habitantes, lo que indica que una proporción importante de la misma se dedica a actividades del sector agrario.

SALDO DE INMIGRANTES RESIDENTES EN HUESCA, 1-I-2004

Espacio territorial	Saldo inmigrantes	% sobre población total
Aragón	17956	1,44
Provincia Huesca	2.907	1,37
Huesca capital	521	1,09
Municipios de más de 5.000 habitantes (excepto capital)	1194	1,61
Municipios entre 1.000 y 5.000 habitantes	657	1,55
Resto municipios	535	1,10

¹ Las cifras analizadas corresponden al 1 de enero de 2004. En la actualidad, la proporción de población extranjera resulta bastante superior y las últimas estadísticas señalan la existencia de 96.202 inmigrantes en

Los extranjeros residentes en Huesca, en 2004, son oriundos de:

PROCEDENCIA DE LOS EXTRANJEROS

RESIDENTES EN HUESCA, 1-I-2004

Continente	%
Europa	37,26
Africa	33,88
América	27,16
Asia	1,27
Oceanía	0,4

A nivel comarcal, la procedencia de la inmigración es la siguiente:

PROCEDENCIA INMIGRACION Y DISTRIBUCION COMARCAL, 1-I-2004

	Africa	América	Asia	Europa	Oceanía
Provincia de Huesca	3.269	1.453	82	2.228	34
Jacetania	53	284	4	120	2
Alto Gállego	37	80	0	156	0
Sobrarbe	6	35	0	94	0
La Ribagorza	24	182	2	222	16
Hoya de Huesca	728	409	46	407	0
Somontano de Barbastro	341	135	12	151	1
Cinca Medio	743	59	6	265	14
La Litera	543	129	4	169	1
Los Monegros	153	67	1	215	0
Bajo Cinca	671	87	7	477	0

Aragón. Las cifras oficiales de la Secretaria de Estado para la Inmigración reflejan que el 31-XII-2005 en Aragón tenían permiso de residencia 81.028 personas de las que 12.622 estaban residiendo en la provincia de Huesca.

En aquellas comarcas en las que la actividad agraria es importante desde el punto de vista productivo existe un predominio de población extranjera procedente de África. Entre los europeos cabe destacar principalmente a los residentes franceses a causa de las relaciones económicas y comerciales que la provincia oscense mantiene con las comunidades del sur de Francia. No obstante, en los últimos años, y especialmente a partir de los procesos de regularización y normalización de la población extranjera, se ha producido un crecimiento importante de inmigrantes procedentes de los países del este europeo y del continente latinoamericano. En la actualidad el contingente migratorio ha experimentado cambios significativos por lo que respecta a la importancia cuantitativa del país de origen, y son los rumanos, ecuatorianos, colombianos y los procedentes de los países del este europeo lo que están experimentando un crecimiento mayor en estos últimos años.

**PRINCIPALES PAISES DE PROCEDENCIA DE LA
INMIGRACION RESIDENTE EN HUESCA, 1-I-2004**

País de procedencia	Saldo
Rumanía	2.539
Marruecos	2.064
Ecuador	1.243
Colombia	890
Bulgaria	878
Gambia	534
Argentina	503
Ucrania	418
Francia	356
República Dominicana	303

A nivel municipal, la distribución espacial de la población inmigrante en la provincia es la siguiente:

DISTRIBUCION POBLACIÓN INMIGRANTE, 1-I-2004

Provincia de Huesca	11.905
Huesca capital	2.560
Municipios de más de 5.000 hab. (sin capital)	5.333
Municipios entre 1.000 y 5.000 hab.	2.498
Resto de municipios	1.514
Aragón	77.545

La población tiende a concentrarse principalmente en los municipios de más de 5.000 habitantes. Hay que destacar también la concentración que se está produciendo en los municipios comprendidos entre 1.000 y 5.000 habitantes, que proporcionalmente resulta algo superior a la media de la capital oscense. Los asentamientos en los municipios de menos de 1.000 habitantes son reducidos.

La inmigración oscense tiene una distribución espacial irregular tendiendo a concentrarse en la Hoya de Huesca, Bajo Cinca, Cinca Medio y La Litera.

GRAFICA IV. DISTRIBUCION ES ESPACIAL INMIGRANTES, 1-I-2004

