

1. POBLACIÓN

Tabla 1. Población (en miles). Ambos sexos

	1991	1992	1993	1994	1995	1996	1997	1998	1999	2000	2001	2002
Total	38.935	39.055	39.167	39.263	39.345	39.426	39.520	39.649	39.843	40.169	40.614	41.201
Andalucía	6.960	7.003	7.044	7.082	7.113	7.138	7.163	7.190	7.222	7.273	7.332	7.403
Almería	458	465	471	477	483	489	496	503	511	519	531	543
Cádiz	1.081	1.086	1.092	1.096	1.100	1.102	1.102	1.103	1.105	1.110	1.115	1.122
Córdoba	755	758	760	761	762	762	760	759	758	759	761	763
Granada	793	798	802	806	809	810	810	811	812	815	820	826
Huelva	444	446	448	450	451	452	453	454	456	458	461	464
Jaén	638	640	641	643	643	643	641	641	640	641	643	645
Málaga	1.164	1.171	1.178	1.184	1.189	1.198	1.212	1.227	1.242	1.260	1.279	1.305
Sevilla	1.626	1.639	1.652	1.665	1.675	1.682	1.687	1.692	1.699	1.709	1.722	1.735
Aragón	1.190	1.192	1.194	1.195	1.196	1.196	1.196	1.196	1.196	1.197	1.201	1.210
Huesca	208	208	208	208	207	207	207	206	206	206	206	208
Teruel	143	143	142	141	140	139	138	137	136	136	136	136
Zaragoza	839	842	845	847	849	850	851	852	854	856	859	866
Asturias (Principado de)	1.094	1.092	1.090	1.087	1.082	1.078	1.074	1.069	1.065	1.063	1.063	1.061
Baleares (Illes)	713	720	725	729	737	745	754	769	788	811	832	859
Canarias	1.496	1.503	1.511	1.519	1.528	1.540	1.555	1.575	1.600	1.637	1.678	1.717
Las Palmas	770	774	779	784	790	797	807	818	833	854	878	899
Santa Cruz de Tenerife	727	729	732	735	738	742	748	757	767	784	801	818
Cantabria	528	528	528	529	529	529	529	529	530	532	534	537
Castilla y León	2.544	2.536	2.527	2.520	2.512	2.502	2.492	2.481	2.470	2.462	2.457	2.456
Ávila	174	173	172	171	170	169	168	167	166	165	164	163
Burgos	353	353	352	352	352	351	350	350	349	348	349	350
León	524	521	517	514	510	507	503	500	496	492	490	487
Palencia	185	184	183	182	181	180	179	178	176	175	174	173
Salamanca	358	357	356	355	354	353	351	350	348	347	346	345
Segovia	147	147	147	147	147	147	147	147	147	147	147	148
Soria	94	94	94	93	93	92	92	92	91	91	91	91
Valladolid	495	495	495	496	497	497	496	496	495	496	497	500
Zamora	213	212	210	209	207	206	205	203	202	200	199	198
Castilla-La Mancha	1.662	1.670	1.679	1.688	1.697	1.704	1.710	1.716	1.724	1.735	1.750	1.775
Albacete	343	345	347	349	351	353	354	355	357	359	363	367
Ciudad Real	476	476	476	477	478	478	477	476	475	476	477	480
Cuenca	205	204	204	203	203	202	201	200	200	199	200	201
Guadalajara	147	149	151	153	155	157	160	163	166	169	173	179
Toledo	492	496	501	505	510	514	518	522	526	531	538	548
Cataluña	6.067	6.081	6.094	6.103	6.112	6.127	6.145	6.168	6.200	6.251	6.315	6.422
Barcelona	4.658	4.664	4.669	4.670	4.672	4.678	4.685	4.697	4.715	4.748	4.789	4.860
Girona	511	514	516	519	521	525	530	536	542	550	560	576
Lleida	354	354	354	354	354	354	354	354	355	357	360	365
Tarragona	545	550	555	560	565	570	575	581	587	596	605	621
Comunidad Valenciana	3.863	3.876	3.888	3.899	3.911	3.922	3.935	3.955	3.988	4.042	4.118	4.224
Alicante/Alacant	1.295	1.300	1.305	1.311	1.316	1.325	1.339	1.355	1.376	1.404	1.441	1.494
Castellón/Castelló	448	450	452	454	456	458	459	462	466	472	480	492
Valencia/València	2.121	2.125	2.130	2.135	2.139	2.139	2.137	2.138	2.147	2.166	2.197	2.237
Extremadura	1.062	1.062	1.063	1.064	1.064	1.063	1.061	1.060	1.058	1.059	1.059	1.058
Badajoz	651	652	653	655	655	656	655	654	653	654	655	655
Cáceres	411	410	410	409	408	407	406	406	405	405	404	403
Galicia	2.732	2.729	2.727	2.723	2.716	2.707	2.699	2.692	2.687	2.691	2.696	2.697
A Coruña	1.098	1.098	1.099	1.099	1.098	1.096	1.093	1.091	1.090	1.092	1.095	1.097
Lugo	384	381	379	376	374	370	367	364	361	360	358	356
Ourense	353	352	350	348	346	344	343	341	340	340	339	337
Pontevedra	897	898	899	899	898	897	896	896	896	899	903	906
Madrid (Comunidad de)	4.960	4.988	5.013	5.032	5.047	5.065	5.086	5.112	5.157	5.230	5.350	5.504
Murcia (Región de)	1.051	1.062	1.073	1.084	1.094	1.104	1.115	1.127	1.141	1.159	1.184	1.216
Navarra (Comunidad Foral)	521	524	526	529	532	535	538	541	545	549	554	560
País Vasco	2.103	2.099	2.094	2.088	2.082	2.077	2.074	2.071	2.070	2.073	2.079	2.085
Álava	273	274	275	275	276	277	278	279	281	283	285	288
Guipúzcoa	676	675	673	671	669	668	668	668	668	670	673	675
Vizcaya	1.154	1.150	1.146	1.141	1.136	1.132	1.128	1.124	1.121	1.120	1.122	1.123
Rioja (La)	264	264	263	263	263	264	264	265	267	270	274	279
Ceuta y Melilla	125	126	128	129	130	131	132	134	135	137	138	138
Ceuta	68	68	69	69	69	69	70	70	71	71	71	72
Melilla	57	58	59	60	61	62	63	64	65	66	66	67

Fuente: INE (2005) y elaboración propia

Tabla 2. Participación en el total nacional

	1991		2002
Andalucía	17,88	Andalucía	17,97
Cataluña	15,58	Cataluña	15,59
Madrid (Comunidad de)	12,74	Madrid (Comunidad de)	13,36
Barcelona	11,96	Barcelona	11,80
Comunidad Valenciana	9,92	Comunidad Valenciana	10,25
Galicia	7,02	Galicia	6,55
Castilla y León	6,53	Castilla y León	5,96
Valencia/València	5,45	Valencia/València	5,43
País Vasco	5,40	País Vasco	5,06
Castilla-La Mancha	4,27	Castilla-La Mancha	4,31
Sevilla	4,18	Sevilla	4,21
Canarias	3,84	Canarias	4,17
Alicante/Alacant	3,33	Alicante/Alacant	3,63
Aragón	3,06	Málaga	3,17
Málaga	2,99	Murcia (Región de)	2,95
Vizcaya	2,96	Aragón	2,94
A Coruña	2,82	Vizcaya	2,72
Asturias (Principado de)	2,81	Cádiz	2,72
Cádiz	2,78	A Coruña	2,66
Extremadura	2,73	Asturias (Principado de)	2,57
Murcia (Región de)	2,70	Extremadura	2,57
Pontevedra	2,30	Pontevedra	2,20
Zaragoza	2,15	Las Palmas	2,18
Granada	2,04	Zaragoza	2,10
Las Palmas	1,98	Balears (Illes)	2,09
Córdoba	1,94	Granada	2,00
Santa Cruz de Tenerife	1,87	Santa Cruz de Tenerife	1,99
Balears (Illes)	1,83	Córdoba	1,85
Guipúzcoa	1,74	Guipúzcoa	1,64
Badajoz	1,67	Badajoz	1,59
Jaén	1,64	Jaén	1,56
Tarragona	1,40	Tarragona	1,51
Cantabria	1,36	Girona	1,40
León	1,35	Navarra (Comunidad Foral)	1,36
Navarra (Comunidad Foral)	1,34	Toledo	1,33
Girona	1,31	Almería	1,32
Valladolid	1,27	Cantabria	1,30
Toledo	1,26	Valladolid	1,21
Ciudad Real	1,22	Castellón/Castelló	1,19
Almería	1,18	León	1,18
Castellón/Castelló	1,15	Ciudad Real	1,17
Huelva	1,14	Huelva	1,13
Cáceres	1,06	Cáceres	0,98
Lugo	0,99	Albacete	0,89
Salamanca	0,92	Lleida	0,89
Lleida	0,91	Lugo	0,86
Ourense	0,91	Burgos	0,85
Burgos	0,91	Salamanca	0,84
Albacete	0,88	Ourense	0,82
Álava	0,70	Álava	0,70
Rioja (La)	0,68	Rioja (La)	0,68
Zamora	0,55	Huesca	0,50
Huesca	0,53	Cuenca	0,49
Cuenca	0,53	Zamora	0,48
Palencia	0,48	Guadalajara	0,43
Ávila	0,45	Palencia	0,42
Segovia	0,38	Ávila	0,40
Guadalajara	0,38	Segovia	0,36
Teruel	0,37	Ceuta y Melilla	0,34
Ceuta y Melilla	0,32	Teruel	0,33
Soria	0,24	Soria	0,22
Ceuta	0,17	Ceuta	0,17
Melilla	0,15	Melilla	0,16

Fuente: INE (2005) y elaboración propia

Tabla 3. Participación de las provincias en Aragón (%)

	1991	1992	1993	1994	1995	1996	1997	1998	1999	2000	2001	2002
Huesca	17,47	17,44	17,41	17,38	17,35	17,31	17,28	17,25	17,21	17,18	17,15	17,15
Teruel	12,05	11,95	11,86	11,77	11,67	11,59	11,53	11,47	11,40	11,34	11,29	11,28
Zaragoza	70,48	70,61	70,73	70,86	70,98	71,09	71,19	71,29	71,38	71,48	71,55	71,57

Tabla 4. Porcentaje de mujeres

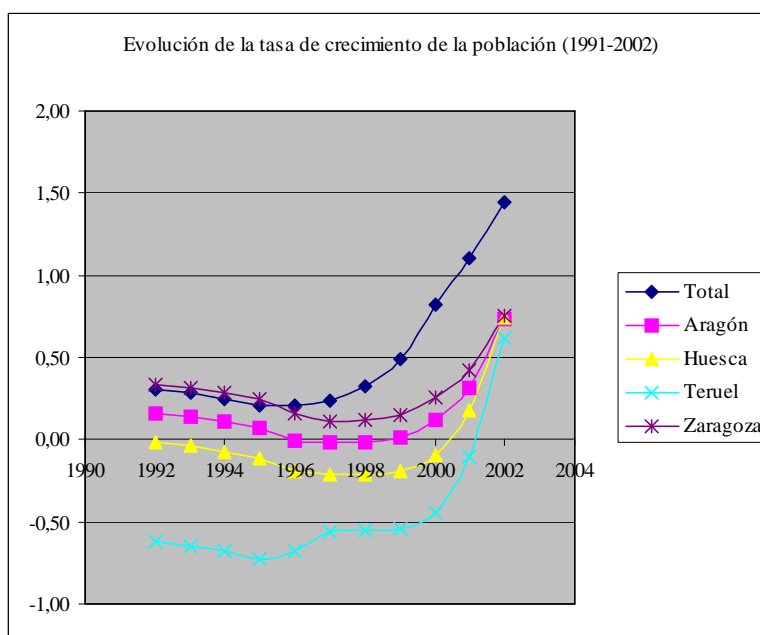
	1991	1992	1993	1994	1995	1996	1997	1998	1999	2000	2001	2002
Total	51,03	51,02	51,03	51,03	51,03	51,04	51,04	51,05	51,05	51,03	51,00	50,96
Aragón	50,66	50,66	50,66	50,66	50,67	50,67	50,67	50,67	50,66	50,65	50,61	50,57
Huesca	49,62	49,64	49,66	49,67	49,69	49,71	49,72	49,73	49,73	49,73	49,66	49,56
Teruel	49,71	49,72	49,73	49,75	49,76	49,76	49,73	49,70	49,67	49,63	49,50	49,30
Zaragoza	51,08	51,07	51,06	51,06	51,05	51,05	51,05	51,05	51,04	51,03	51,02	51,01

Fuente: INE (2005) y elaboración propia

Tabla 5. Tasa de crecimiento de la población (Ambos sexos)

	1992	1993	1994	1995	1996	1997	1998	1999	2000	2001	2002
Total	0,31	0,29	0,24	0,21	0,21	0,24	0,32	0,49	0,82	1,11	1,44
Aragón	0,16	0,14	0,11	0,07	0,00	-0,02	-0,01	0,01	0,12	0,32	0,74
Huesca	-0,02	-0,04	-0,07	-0,11	-0,19	-0,21	-0,21	-0,19	-0,09	0,18	0,75
Teruel	-0,62	-0,65	-0,68	-0,73	-0,68	-0,56	-0,56	-0,54	-0,45	-0,10	0,62
Zaragoza	0,34	0,32	0,29	0,25	0,15	0,11	0,12	0,15	0,26	0,42	0,75

Fuente: INE (2005) y elaboración propia



Fuente: INE (2005) y elaboración propia

Tabla 6. Porcentaje de población entre 0 y 14 años

Ranking	1991	Ranking	2002
Melilla	25,67	Melilla	22,41
Ceuta y Melilla	25,17	Ceuta y Melilla	21,39
Ceuta	24,75	Ceuta	20,45
Cádiz	24,39	Almería	17,74
Almería	23,59	Jaén	17,73
Sevilla	22,66	Cádiz	17,67
Las Palmas	22,60	Murcia (Región de)	17,32
Andalucía	22,59	Andalucía	17,18
Huelva	22,59	Las Palmas	17,11
Murcia (Región de)	22,48	Sevilla	17,07
Málaga	22,28	Granada	17,06
Canarias	22,10	Córdoba	17,02
Jaén	21,75	Huelva	16,95
Santa Cruz de Tenerife	21,57	Badajoz	16,86
Córdoba	21,56	Málaga	16,63
Granada	21,54	Canarias	16,39
Badajoz	21,19	Albacete	16,31
Alicante/Alacant	20,88	Ciudad Real	16,24
Albacete	20,63	Extremadura	16,09
Extremadura	20,52	Toledo	16,02
Ciudad Real	20,20	Castilla-La Mancha	15,80
Pontevedra	19,94	Balears (Illes)	15,60
Toledo	19,78	Santa Cruz de Tenerife	15,60
Comunidad Valenciana	19,57	Alicante/Alacant	15,39
Castilla-La Mancha	19,52	Cáceres	14,85
Cáceres	19,46	Guadalajara	14,81
Balears (Illes)	19,35	Comunidad Valenciana	14,70
Total	19,13	Total	14,52
Valencia/Valencia	19,00	Castellón/Castelló	14,46
Tarragona	18,72	Girona	14,44
Madrid (Comunidad de)	18,71	Madrid (Comunidad de)	14,41
Castellón/Castelló	18,48	Tarragona	14,33
Girona	18,18	Valencia/València	14,29
Valladolid	18,06	Cuenca	14,09
Cantabria	18,00	Cataluña	13,89
Álava	17,91	Navarra (Comunidad Foral)	13,84
A Coruña	17,84	Barcelona	13,81
Galicia	17,76	Lleida	13,42
Cataluña	17,57	Pontevedra	13,30
Guadalajara	17,49	Segovia	13,15
Barcelona	17,44	Rioja (La)	13,04
Rioja (La)	17,08	Zaragoza	12,72
Navarra (Comunidad Foral)	17,07	Aragón	12,64
Cuenca	16,96	Teruel	12,62
Palencia	16,96	Guipúzcoa	12,52
Castilla y León	16,64	Huesca	12,32
Lleida	16,61	Ávila	12,30
País Vasco	16,53	Burgos	12,22
León	16,53	Álava	12,19
Ávila	16,44	Valladolid	12,18
Salamanca	16,43	Cantabria	12,16
Burgos	16,43	Salamanca	12,05
Guipúzcoa	16,36	País Vasco	11,93
Vizcaya	16,31	Castilla y León	11,87
Segovia	16,30	Soria	11,84
Zaragoza	16,20	Palencia	11,83
Aragón	15,99	Galicia	11,77
Asturias (Principado de)	15,89	A Coruña	11,61
Teruel	15,50	Vizcaya	11,50
Huesca	15,49	León	11,08
Zamora	15,37	Zamora	10,90
Lugo	15,06	Asturias (Principado de)	10,20
Ourense	14,87	Lugo	10,05
Soria	14,65	Ourense	10,00

Fuente: INE (2005) y elaboración propia

Tabla 7. Porcentaje de población entre 15 y 64 años

Ranking	1991	Ranking	2002
Vizcaya	70,66	Las Palmas	72,00
País Vasco	70,58	Álava	71,76
Guipúzcoa	70,50	Canarias	71,56
Álava	70,46	Madrid (Comunidad de)	71,08
Madrid (Comunidad de)	69,33	Santa Cruz de Tenerife	71,07
Barcelona	68,75	Valladolid	70,67
Las Palmas	68,69	País Vasco	70,11
Valladolid	68,49	Cádiz	69,97
Canarias	68,28	Balears (Illes)	69,92
Cataluña	68,06	Vizcaya	69,92
Santa Cruz de Tenerife	67,84	Guipúzcoa	69,71
Navarra (Comunidad Foral)	67,45	Valencia/València	69,45
Valencia/València	67,32	Málaga	69,41
Zaragoza	67,22	Barcelona	69,31
Asturias (Principado de)	67,14	Pontevedra	69,28
Total	66,92	Sevilla	69,27
A Coruña	66,84	Comunidad Valenciana	69,00
Comunidad Valenciana	66,69	Cataluña	68,86
Pontevedra	66,50	Almería	68,83
Cantabria	66,44	Cantabria	68,80
Balears (Illes)	66,44	Alicante/Alacant	68,65
Málaga	66,42	A Coruña	68,63
Burgos	66,38	Total	68,53
Rioja (La)	66,32	Murcia (Región de)	68,46
Girona	66,30	Ceuta	68,43
Cádiz	66,15	Andalucía	68,25
Sevilla	66,13	Navarra (Comunidad Foral)	68,23
Alicante/Alacant	66,05	Tarragona	68,13
Aragón	66,01	Castellón/Castelló	68,07
Tarragona	65,82	Huelva	68,00
Ceuta	65,69	Asturias (Principado de)	67,97
Galicia	65,60	Girona	67,91
Andalucía	65,60	Ceuta y Melilla	67,75
Granada	65,58	Rioja (La)	67,62
Murcia (Región de)	65,55	Zaragoza	67,47
Castellón/Castelló	65,55	Galicia	67,25
León	65,52	Melilla	67,02
Castilla y León	65,47	Granada	66,74
Ceuta y Melilla	65,28	Burgos	66,54
Lleida	64,96	Aragón	66,07
Salamanca	64,93	Córdoba	65,89
Palencia	64,91	Albacete	65,82
Melilla	64,78	Palencia	65,72
Albacete	64,71	Lleida	65,58
Almería	64,65	Castilla y León	65,56
Córdoba	64,61	Guadalajara	65,39
Jaén	64,50	Badajoz	65,18
Huelva	64,41	Toledo	65,04
Segovia	64,34	Extremadura	64,92
Cáceres	64,17	Salamanca	64,80
Extremadura	64,04	Castilla-La Mancha	64,59
Badajoz	63,97	Jaén	64,59
Huesca	63,85	León	64,51
Ciudad Real	63,74	Cáceres	64,48
Castilla-La Mancha	63,73	Ciudad Real	64,31
Toledo	63,54	Huesca	63,83
Guadalajara	63,23	Segovia	63,59
Ávila	62,88	Lugo	62,59
Cuenca	62,87	Ourense	62,21
Ourense	62,69	Ávila	61,98
Lugo	62,65	Soria	61,47
Zamora	62,59	Cuenca	61,13
Soria	62,32	Zamora	61,05
Teruel	62,04	Teruel	60,62

Fuente: INE (2005) y elaboración propia

Tabla 8. Porcentaje de población de 65 y más años

Ranking	1991	Ranking	2002
Soria	23,04	Zamora	28,05
Teruel	22,46	Ourense	27,79
Ourense	22,44	Lugo	27,36
Lugo	22,29	Teruel	26,76
Zamora	22,04	Soria	26,69
Ávila	20,67	Ávila	25,71
Huesca	20,65	Cuenca	24,78
Cuenca	20,17	León	24,40
Segovia	19,36	Huesca	23,86
Guadalajara	19,28	Segovia	23,26
Salamanca	18,63	Salamanca	23,15
Lleida	18,43	Castilla y León	22,56
Palencia	18,13	Palencia	22,45
Aragón	18,00	Asturias (Principado de)	21,83
León	17,95	Aragón	21,29
Castilla y León	17,88	Burgos	21,24
Burgos	17,19	Lleida	20,99
Asturias (Principado de)	16,96	Galicia	20,98
Castilla-La Mancha	16,75	Cáceres	20,67
Toledo	16,68	Zaragoza	19,82
Galicia	16,64	Guadalajara	19,81
Rioja (La)	16,61	A Coruña	19,77
Zaragoza	16,58	Castilla-La Mancha	19,61
Cáceres	16,38	Ciudad Real	19,45
Ciudad Real	16,07	Rioja (La)	19,33
Castellón/Castelló	15,97	Cantabria	19,03
Cantabria	15,56	Extremadura	18,99
Girona	15,52	Toledo	18,94
Navarra (Comunidad Foral)	15,48	Vizcaya	18,58
Tarragona	15,47	País Vasco	17,97
Extremadura	15,43	Badajoz	17,96
A Coruña	15,32	Navarra (Comunidad Foral)	17,93
Badajoz	14,84	Albacete	17,88
Albacete	14,66	Guipúzcoa	17,77
Cataluña	14,37	Jaén	17,68
Balears (Illes)	14,21	Girona	17,64
Total	13,95	Tarragona	17,54
Córdoba	13,83	Castellón/Castelló	17,48
Barcelona	13,81	Pontevedra	17,42
Jaén	13,75	Cataluña	17,25
Comunidad Valenciana	13,74	Valladolid	17,16
Valencia/València	13,69	Córdoba	17,09
Pontevedra	13,56	Total	16,95
Valladolid	13,45	Barcelona	16,88
Guipúzcoa	13,14	Comunidad Valenciana	16,30
Alicante/Alacant	13,07	Valencia/València	16,26
Vizcaya	13,03	Granada	16,20
Huelva	13,00	Álava	16,05
Granada	12,89	Alicante/Alacant	15,96
País Vasco	12,88	Huelva	15,05
Murcia (Región de)	11,97	Andalucía	14,57
Madrid (Comunidad de)	11,96	Madrid (Comunidad de)	14,51
Andalucía	11,81	Balears (Illes)	14,48
Almería	11,75	Murcia (Región de)	14,22
Álava	11,63	Málaga	13,96
Málaga	11,30	Sevilla	13,66
Sevilla	11,21	Almería	13,43
Santa Cruz de Tenerife	10,60	Santa Cruz de Tenerife	13,33
Canarias	9,63	Cádiz	12,36
Melilla	9,56	Canarias	12,05
Ceuta y Melilla	9,55	Ceuta	11,13
Ceuta	9,55	Las Palmas	10,88
Cádiz	9,47	Ceuta y Melilla	10,86
Las Palmas	8,72	Melilla	10,57

Fuente: INE (2005) y elaboración propia

**Tabla 9. Distribución territorial de la población.
Participación provincial en la población de 0 a 14 años**

Ranking	1991	Ranking	2002
Total	100,00	Total	100,00
Andalucía	21,11	Andalucía	21,26
Cataluña	14,31	Cataluña	14,91
Madrid (Comunidad de)	12,46	Madrid (Comunidad de)	13,26
Barcelona	10,90	Barcelona	11,22
Comunidad Valenciana	10,15	Comunidad Valenciana	10,38
Galicia	6,51	Valencia/València	5,34
Castilla y León	5,68	Galicia	5,31
Valencia/València	5,41	Sevilla	4,95
Sevilla	4,94	Castilla y León	4,88
País Vasco	4,67	Canarias	4,70
Canarias	4,44	Castilla-La Mancha	4,69
Castilla-La Mancha	4,36	País Vasco	4,16
Alicante/Alacant	3,63	Alicante/Alacant	3,84
Cádiz	3,54	Málaga	3,63
Málaga	3,48	Murcia (Región de)	3,52
Murcia (Región de)	3,17	Cádiz	3,32
Extremadura	2,93	Extremadura	2,85
A Coruña	2,63	Las Palmas	2,57
Aragón	2,55	Aragón	2,56
Vizcaya	2,53	Granada	2,35
Pontevedra	2,40	Balears (Illes)	2,24
Las Palmas	2,33	Córdoba	2,17
Asturias (Principado de)	2,33	Vizcaya	2,16
Granada	2,29	Santa Cruz de Tenerife	2,13
Córdoba	2,19	A Coruña	2,13
Santa Cruz de Tenerife	2,10	Pontevedra	2,02
Jaén	1,86	Jaén	1,91
Badajoz	1,85	Badajoz	1,85
Balears (Illes)	1,85	Zaragoza	1,84
Zaragoza	1,82	Asturias (Principado de)	1,81
Guipúzcoa	1,48	Almería	1,61
Almería	1,45	Tarragona	1,49
Tarragona	1,37	Toledo	1,47
Huelva	1,35	Guipúzcoa	1,41
Toledo	1,31	Girona	1,39
Ciudad Real	1,29	Huelva	1,32
Cantabria	1,28	Ciudad Real	1,30
Girona	1,25	Navarra (Comunidad Foral)	1,30
Valladolid	1,20	Castellón/Castelló	1,19
Navarra (Comunidad Foral)	1,19	Cantabria	1,09
León	1,16	Valladolid	1,02
Castellón/Castelló	1,11	Cáceres	1,00
Cáceres	1,07	Albacete	1,00
Albacete	0,95	León	0,90
Lleida	0,79	Lleida	0,82
Salamanca	0,79	Burgos	0,71
Burgos	0,78	Salamanca	0,70
Lugo	0,78	Rioja (La)	0,61
Ourense	0,71	Lugo	0,60
Álava	0,66	Álava	0,59
Rioja (La)	0,60	Ourense	0,56
Cuenca	0,47	Ceuta y Melilla	0,49
Zamora	0,44	Cuenca	0,47
Huesca	0,43	Guadalajara	0,44
Ceuta y Melilla	0,42	Huesca	0,43
Palencia	0,42	Zamora	0,36
Ávila	0,38	Palencia	0,34
Guadalajara	0,34	Ávila	0,34
Segovia	0,32	Segovia	0,33
Teruel	0,30	Teruel	0,29
Ceuta	0,22	Melilla	0,25
Melilla	0,20	Ceuta	0,24
Soria	0,19	Soria	0,18

Fuente: INE (2005) y elaboración propia

**Tabla 10. Distribución territorial de la población.
Participación provincial en la población de 15 a 64
años**

Ranking	1991	Ranking	2002
Total	100,00	Total	100,00
Andalucía	17,52	Andalucía	17,89
Cataluña	15,85	Cataluña	15,66
Madrid (Comunidad de)	13,20	Madrid (Comunidad de)	13,85
Barcelona	12,29	Barcelona	11,93
Comunidad Valenciana	9,89	Comunidad Valenciana	10,32
Galicia	6,88	Galicia	6,42
Castilla y León	6,39	Castilla y León	5,70
País Vasco	5,70	Valencia/València	5,50
Valencia/València	5,48	País Vasco	5,18
Sevilla	4,13	Canarias	4,35
Castilla-La Mancha	4,07	Sevilla	4,26
Canarias	3,92	Castilla-La Mancha	4,06
Alicante/Alacant	3,28	Alicante/Alacant	3,63
Vizcaya	3,13	Málaga	3,21
Aragón	3,02	Murcia (Región de)	2,95
Málaga	2,97	Aragón	2,83
Asturias (Principado de)	2,82	Cádiz	2,78
A Coruña	2,82	Vizcaya	2,78
Cádiz	2,74	A Coruña	2,67
Murcia (Región de)	2,64	Asturias (Principado de)	2,55
Extremadura	2,61	Extremadura	2,43
Pontevedra	2,29	Las Palmas	2,29
Zaragoza	2,16	Pontevedra	2,22
Las Palmas	2,03	Baleares (Illes)	2,13
Granada	2,00	Zaragoza	2,07
Santa Cruz de Tenerife	1,89	Santa Cruz de Tenerife	2,06
Córdoba	1,87	Granada	1,95
Guipúzcoa	1,83	Córdoba	1,78
Baleares (Illes)	1,82	Guipúzcoa	1,67
Badajoz	1,60	Badajoz	1,51
Jaén	1,58	Tarragona	1,50
Tarragona	1,38	Jaén	1,47
Navarra (Comunidad Foral)	1,35	Girona	1,38
Cantabria	1,35	Navarra (Comunidad Foral)	1,35
León	1,32	Almería	1,32
Girona	1,30	Cantabria	1,31
Valladolid	1,30	Toledo	1,26
Toledo	1,20	Valladolid	1,25
Ciudad Real	1,16	Castellón/Castelló	1,19
Almería	1,14	Huelva	1,12
Castellón/Castelló	1,13	León	1,11
Huelva	1,10	Ciudad Real	1,09
Cáceres	1,01	Cáceres	0,92
Lugo	0,92	Albacete	0,86
Burgos	0,90	Lleida	0,85
Salamanca	0,89	Burgos	0,82
Lleida	0,88	Salamanca	0,79
Albacete	0,85	Lugo	0,79
Ourense	0,85	Ourense	0,74
Álava	0,74	Álava	0,73
Rioja (La)	0,67	Rioja (La)	0,67
Zamora	0,51	Huesca	0,47
Huesca	0,51	Cuenca	0,44
Cuenca	0,49	Zamora	0,43
Palencia	0,46	Guadalajara	0,41
Ávila	0,42	Palencia	0,40
Segovia	0,36	Ávila	0,36
Guadalajara	0,36	Segovia	0,33
Teruel	0,34	Ceuta y Melilla	0,33
Ceuta y Melilla	0,31	Teruel	0,29
Soria	0,23	Soria	0,20
Ceuta	0,17	Ceuta	0,17
Melilla	0,14	Melilla	0,16

Fuente: INE (2005) y elaboración propia

Tabla 11. Distribución territorial de la población. Participación provincial en la población de 65 y más años

Ranking	1991	Ranking	2002
Total	100,00	Total	100,00
Cataluña	16,06	Cataluña	15,86
Andalucía	15,14	Andalucía	15,45
Barcelona	11,85	Barcelona	11,75
Madrid (Comunidad de)	10,93	Madrid (Comunidad de)	11,44
Comunidad Valenciana	9,78	Comunidad Valenciana	9,86
Castilla y León	8,37	Galicia	8,11
Galicia	8,37	Castilla y León	7,94
Valencia/València	5,34	País Vasco	5,37
Castilla-La Mancha	5,13	Valencia/València	5,21
País Vasco	4,99	Castilla-La Mancha	4,99
Aragón	3,95	Aragón	3,69
Asturias (Principado de)	3,42	Alicante/Alacant	3,42
Sevilla	3,36	Sevilla	3,39
Alicante/Alacant	3,12	Asturias (Principado de)	3,32
A Coruña	3,10	A Coruña	3,11
Extremadura	3,02	Vizcaya	2,99
Vizcaya	2,77	Canarias	2,96
Canarias	2,65	Extremadura	2,88
Zaragoza	2,56	Málaga	2,61
Málaga	2,42	Murcia (Región de)	2,48
Murcia (Región de)	2,32	Zaragoza	2,46
Pontevedra	2,24	Pontevedra	2,26
Córdoba	1,92	Cádiz	1,99
Cádiz	1,88	Granada	1,92
Granada	1,88	Córdoba	1,87
Balears (Illes)	1,87	Balears (Illes)	1,78
Badajoz	1,78	Guipúzcoa	1,72
León	1,73	León	1,70
Guipúzcoa	1,64	Badajoz	1,68
Jaén	1,62	Jaén	1,63
Lugo	1,58	Santa Cruz de Tenerife	1,56
Tarragona	1,55	Tarragona	1,56
Cantabria	1,51	Toledo	1,49
Toledo	1,51	Cantabria	1,46
Navarra (Comunidad Foral)	1,48	Girona	1,45
Girona	1,46	Navarra (Comunidad Foral)	1,44
Ourense	1,46	Las Palmas	1,40
Santa Cruz de Tenerife	1,42	Lugo	1,39
Ciudad Real	1,41	Ourense	1,34
Castellón/Castelló	1,32	Ciudad Real	1,34
Cáceres	1,24	Castellón/Castelló	1,23
Las Palmas	1,24	Valladolid	1,23
Salamanca	1,23	Cáceres	1,19
Valladolid	1,22	Salamanca	1,15
Lleida	1,20	Lleida	1,10
Burgos	1,12	Burgos	1,06
Huelva	1,06	Almería	1,05
Almería	0,99	Huelva	1,00
Albacete	0,93	Albacete	0,94
Zamora	0,87	Zamora	0,80
Rioja (La)	0,81	Rioja (La)	0,77
Huesca	0,79	Cuenca	0,71
Cuenca	0,76	Huesca	0,71
Ávila	0,66	Álava	0,66
Palencia	0,62	Ávila	0,60
Teruel	0,59	Palencia	0,56
Álava	0,58	Teruel	0,52
Segovia	0,53	Guadalajara	0,51
Guadalajara	0,52	Segovia	0,49
Soria	0,40	Soria	0,35
Ceuta y Melilla	0,22	Ceuta y Melilla	0,21
Ceuta	0,12	Ceuta	0,11
Melilla	0,10	Melilla	0,10

Fuente: INE (2005) y elaboración propia

**Tabla 12. Densidad de población
(habitantes/ Km²)**

Ranking	1991	Ranking	2002
Melilla	4.753,25	Melilla	5.545,17
Ceuta y Melilla	3.897,50	Ceuta y Melilla	4.315,31
Ceuta	3.384,05	Ceuta	3.577,40
Madrid (Comunidad de)	617,85	Madrid (Comunidad de)	685,58
Barcelona	602,71	Barcelona	628,89
Vizcaya	520,43	Vizcaya	506,36
Guipúzcoa	341,46	Guipúzcoa	340,85
País Vasco	290,70	País Vasco	288,27
Alicante/Alacant	222,60	Alicante/Alacant	256,87
Santa Cruz de Tenerife	214,95	Santa Cruz de Tenerife	241,93
Canarias	200,94	Canarias	230,55
Pontevedra	199,63	Las Palmas	221,09
Valencia/València	196,78	Valencia/València	207,63
Las Palmas	189,29	Pontevedra	201,66
Cataluña	188,93	Cataluña	199,97
Comunidad Valenciana	166,13	Comunidad Valenciana	181,62
Málaga	159,33	Málaga	178,62
Cádiz	145,24	Balears (Illes)	172,09
Balears (Illes)	142,78	Cádiz	150,85
A Coruña	138,07	A Coruña	138,00
Sevilla	115,83	Sevilla	123,59
Asturias (Principado de)	103,19	Murcia (Región de)	107,43
Cantabria	99,18	Cantabria	100,91
Murcia (Región de)	92,87	Asturias (Principado de)	100,03
Galicia	92,38	Tarragona	98,46
Álava	89,90	Girona	97,38
Girona	86,46	Álava	94,80
Tarragona	86,42	Galicia	91,19
Andalucía	79,46	Andalucía	84,51
Total	76,95	Total	81,43
Castellón/Castelló	67,26	Castellón/Castelló	73,85
Granada	62,72	Granada	65,30
Valladolid	60,98	Almería	61,92
Córdoba	54,85	Valladolid	61,60
Rioja (La)	52,26	Córdoba	55,42
Almería	52,25	Rioja (La)	55,36
Navarra (Comunidad Foral)	50,12	Navarra (Comunidad Foral)	53,93
Zaragoza	48,57	Zaragoza	50,12
Ourense	48,56	Jaén	47,76
Jaén	47,29	Ourense	46,39
Huelva	43,88	Huelva	45,85
Lugo	38,95	Lugo	36,11
León	33,65	Toledo	35,66
Toledo	31,98	León	31,28
Badajoz	29,90	Badajoz	30,08
Lleida	29,06	Lleida	30,02
Salamanca	28,95	Salamanca	27,96
Castilla y León	27,00	Castilla y León	26,07
Extremadura	25,51	Extremadura	25,41
Aragón	24,95	Aragón	25,35
Burgos	24,69	Albacete	24,59
Ciudad Real	24,00	Burgos	24,47
Albacete	23,01	Ciudad Real	24,25
Palencia	22,99	Castilla-La Mancha	22,34
Ávila	21,63	Palencia	21,54
Segovia	21,28	Segovia	21,43
Castilla-La Mancha	20,92	Cáceres	20,29
Cáceres	20,69	Ávila	20,28
Zamora	20,19	Zamora	18,79
Huesca	13,30	Guadalajara	14,63
Guadalajara	12,01	Huesca	13,27
Cuenca	11,96	Cuenca	11,73
Teruel	9,68	Teruel	9,22
Soria	9,17	Soria	8,81

Fuente: INE (2005) y elaboración propia

Tabla 13. Evolución de la densidad de población de población (habitantes por km²)

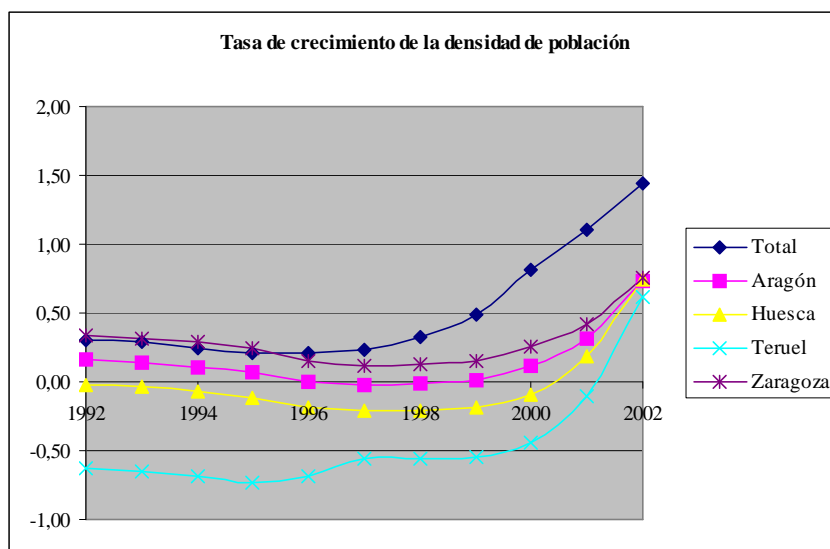
	1991	1992	1993	1994	1995	1996	1997	1998	1999	2000	2001	2002
Total	76,95	77,18	77,41	77,60	77,76	77,92	78,10	78,36	78,74	79,39	80,27	81,43
Aragón	24,95	24,99	25,02	25,05	25,07	25,07	25,06	25,06	25,06	25,09	25,17	25,35
Huesca	13,30	13,30	13,29	13,28	13,27	13,24	13,22	13,19	13,16	13,15	13,17	13,27
Teruel	9,68	9,62	9,56	9,50	9,43	9,36	9,31	9,26	9,21	9,17	9,16	9,22
Zaragoza	48,57	48,74	48,89	49,03	49,15	49,23	49,28	49,34	49,42	49,54	49,75	50,12

Fuente: INE (2005) y elaboración propia

Tabla 14. Evolución de la tasa de crecimiento de la densidad de población

	1992	1993	1994	1995	1996	1997	1998	1999	2000	2001	2002
Total	0,31	0,29	0,24	0,21	0,21	0,24	0,32	0,49	0,82	1,11	1,44
Aragón	0,16	0,14	0,11	0,07	0,00	-0,02	-0,01	0,01	0,12	0,32	0,74
Huesca	-0,02	-0,04	-0,07	-0,11	-0,19	-0,21	-0,21	-0,19	-0,09	0,18	0,75
Teruel	-0,62	-0,65	-0,68	-0,73	-0,68	-0,56	-0,56	-0,54	-0,45	-0,10	0,62
Zaragoza	0,34	0,32	0,29	0,25	0,15	0,11	0,12	0,15	0,26	0,42	0,75

Fuente: INE (2005) y elaboración propia



Fuente: INE (2005) y elaboración propia

Tabla 15. Matrimonios (tasa por 1.000 habitantes)

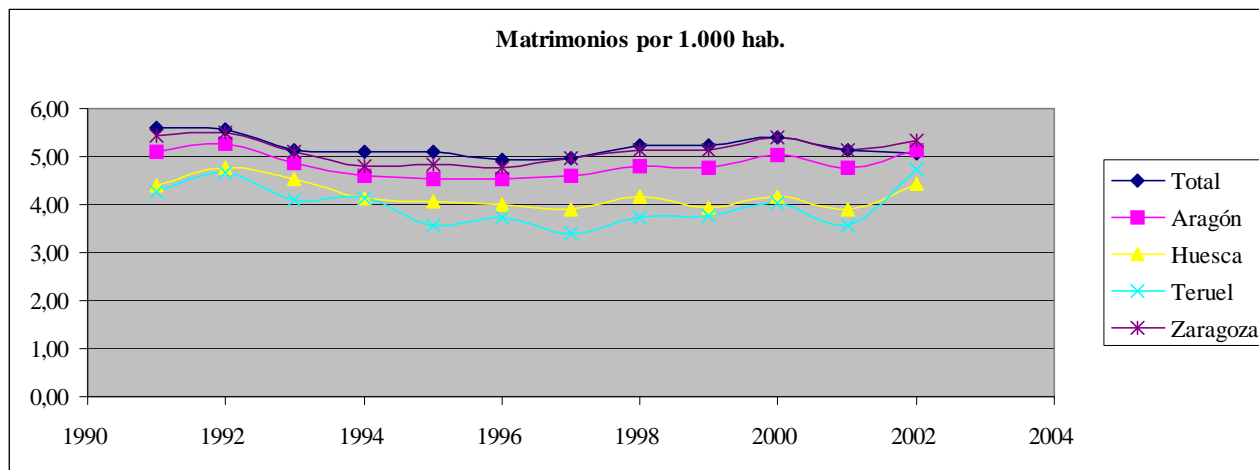
Ranking	1991	Ranking	2002
Melilla	6,93	Segovia	7,70
Sevilla	6,40	Toledo	6,42
Ceuta y Melilla	6,37	Cádiz	6,16
Córdoba	6,33	Sevilla	5,96
Balears (Illes)	6,19	Ávila	5,90
Jaén	6,15	Valencia/València	5,90
Murcia (Región de)	6,12	Córdoba	5,89
Cádiz	6,12	Jaén	5,81
Las Palmas	6,10	Cantabria	5,77
Andalucía	6,09	Andalucía	5,75
Granada	5,99	Castilla-La Mancha	5,65
Canarias	5,97	Melilla	5,64
Madrid (Comunidad de)	5,96	Comunidad Valenciana	5,61
Almería	5,95	Granada	5,54
Málaga	5,93	Málaga	5,51
Ciudad Real	5,91	Guadalajara	5,50
Ceuta	5,90	Tarragona	5,43
Santa Cruz de Tenerife	5,84	Huelva	5,42
Badajoz	5,80	Castellón/Castelló	5,37
Barcelona	5,75	Ciudad Real	5,36
Valencia/València	5,67	Zaragoza	5,34
Cataluña	5,66	Girona	5,28
Guadalajara	5,66	Alicante/Alacant	5,25
Castellón/Castelló	5,65	Albacete	5,25
Comunidad Valenciana	5,64	Salamanca	5,24
Total	5,60	Murcia (Región de)	5,23
Alicante/Alacant	5,59	Palencia	5,21
Castilla-La Mancha	5,59	Almería	5,20
Albacete	5,58	Guipúzcoa	5,19
Extremadura	5,56	Lleida	5,18
Tarragona	5,52	Badajoz	5,14
Toledo	5,51	Extremadura	5,12
Zaragoza	5,43	Aragón	5,12
Girona	5,35	Valladolid	5,11
Huelva	5,23	Cáceres	5,09
Valladolid	5,22	Castilla y León	5,08
Lleida	5,18	Total	5,07
Cáceres	5,17	Cuenca	5,07
Aragón	5,11	Álava	5,06
Navarra (Comunidad Foral)	5,11	Balears (Illes)	5,02
Pontevedra	4,99	Navarra (Comunidad Foral)	5,02
Cuenca	4,98	Rioja (La)	5,01
Rioja (La)	4,97	Asturias (Principado de)	5,01
Asturias (Principado de)	4,97	Ceuta y Melilla	5,00
A Coruña	4,92	Soria	4,97
Salamanca	4,91	Pontevedra	4,87
Palencia	4,85	País Vasco	4,87
Álava	4,81	Cataluña	4,84
Cantabria	4,79	Burgos	4,80
Galicia	4,78	Teruel	4,75
Segovia	4,73	Barcelona	4,68
País Vasco	4,73	Vizcaya	4,62
Guipúzcoa	4,73	A Coruña	4,61
Vizcaya	4,72	Galicia	4,53
Castilla y León	4,63	Madrid (Comunidad de)	4,50
Burgos	4,52	Huesca	4,44
Huesca	4,40	Ceuta	4,40
Ávila	4,40	Zamora	4,40
Lugo	4,38	León	4,32
León	4,32	Ourense	4,28
Ourense	4,27	Las Palmas	3,78
Teruel	4,27	Canarias	3,77
Zamora	4,01	Santa Cruz de Tenerife	3,76
Soria	3,94	Lugo	3,66

Fuente: INE (2005) y elaboración propia

Tabla 16. Evolución de la tasa de nupcialidad (Matrimonios por 1.000 habitantes)

	1991	1992	1993	1994	1995	1996	1997	1998	1999	2000	2001	2002
Total	5,60	5,57	5,14	5,09	5,10	4,92	4,97	5,22	5,22	5,39	5,12	5,07
Aragón	5,11	5,27	4,88	4,60	4,55	4,52	4,60	4,82	4,77	5,03	4,76	5,12
Huesca	4,40	4,78	4,53	4,14	4,06	4,00	3,89	4,18	3,94	4,16	3,89	4,44
Teruel	4,27	4,67	4,09	4,14	3,55	3,72	3,40	3,74	3,76	4,03	3,58	4,75
Zaragoza	5,43	5,49	5,10	4,79	4,83	4,78	4,96	5,14	5,13	5,40	5,15	5,34

Fuente: INE (2005) y elaboración propia



Fuente: INE (2005) y elaboración propia

Tabla 17. Porcentaje de matrimonios civiles

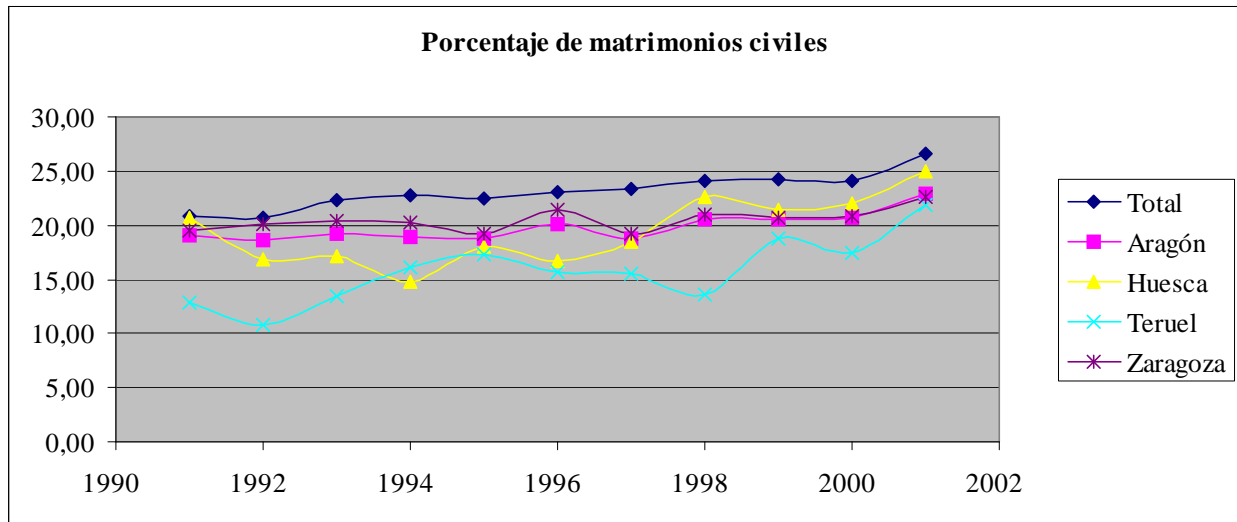
Ranking	1991	Ranking	2001
Melilla	61,27	Melilla	73,79
Ceuta y Melilla	46,73	Ceuta y Melilla	62,68
Las Palmas	33,35	Ceuta	47,85
Ceuta	32,33	Barcelona	37,06
Barcelona	30,25	Balears (Illes)	36,92
Balears (Illes)	29,10	Girona	36,82
Cataluña	28,77	Las Palmas	36,36
Canarias	28,50	Cataluña	36,24
Valencia/València	27,74	Canarias	35,66
Girona	26,17	Santa Cruz de Tenerife	34,83
Vizcaya	25,71	Guipúzcoa	34,72
Madrid (Comunidad de)	25,65	País Vasco	33,09
País Vasco	25,19	Álava	32,66
Guipúzcoa	24,87	Vizcaya	32,16
Comunidad Valenciana	24,62	Tarragona	32,03
Álava	23,78	Asturias (Principado de)	31,73
Santa Cruz de Tenerife	23,13	Lleida	31,06
Tarragona	22,84	Valencia/València	28,54
Málaga	21,49	Madrid (Comunidad de)	27,89
Asturias (Principado de)	21,26	Comunidad Valenciana	27,21
Total	20,89	Cantabria	27,02
Alicante/Alacant	20,86	Total	26,64
Lleida	20,77	Ourense	26,33
Huesca	20,63	León	26,07
Castellón/Castelló	20,55	A Coruña	25,91
Zaragoza	19,48	Soria	25,87
Navarra (Comunidad Foral)	19,05	Castellón/Castelló	25,64
Aragón	18,99	Alicante/Alacant	25,58
Rioja (La)	18,64	Málaga	25,44
Huelva	18,07	Navarra (Comunidad Foral)	25,43
Cantabria	17,94	Huesca	24,97
Almería	17,42	Galicia	24,86
Valladolid	16,95	Pontevedra	23,93
Murcia (Región de)	16,34	Rioja (La)	23,85
A Coruña	15,66	Palencia	23,09
Guadalajara	15,54	Aragón	22,92
Pontevedra	15,48	Zaragoza	22,67
Burgos	15,31	Valladolid	22,50
Cádiz	15,26	Lugo	22,44
Andalucía	14,47	Castilla y León	22,43
Galicia	14,41	Almería	22,23
Palencia	14,37	Guadalajara	22,10
Castilla y León	13,89	Teruel	21,86
Granada	13,73	Salamanca	21,83
Sevilla	13,70	Burgos	21,61
Cáceres	13,65	Zamora	20,71
Soria	13,44	Cádiz	20,58
León	13,32	Albacete	20,29
Teruel	12,91	Ávila	19,70
Salamanca	12,59	Murcia (Región de)	19,56
Segovia	12,34	Andalucía	19,27
Zamora	11,92	Sevilla	18,42
Ourense	11,47	Huelva	17,97
Extremadura	11,44	Granada	17,84
Lugo	10,22	Cáceres	17,63
Badajoz	10,20	Segovia	16,86
Albacete	10,13	Castilla-La Mancha	15,84
Córdoba	8,92	Extremadura	15,67
Ávila	8,62	Badajoz	14,68
Castilla-La Mancha	8,47	Cuenca	14,46
Toledo	7,97	Toledo	14,08
Ciudad Real	6,47	Córdoba	14,01
Cuenca	6,47	Ciudad Real	12,53
Jaén	6,34	Jaén	12,33

Fuente: INE (2005) y elaboración propia

Tabla 18. Evolución del porcentaje de matrimonios civiles

	1991	1992	1993	1994	1995	1996	1997	1998	1999	2000	2001
Total	20,89	20,63	22,36	22,70	22,48	23,07	23,39	24,07	24,18	24,14	26,64
Aragón	18,99	18,60	19,15	18,91	18,82	20,10	18,80	20,55	20,61	20,71	22,92
Huesca	20,63	16,82	17,11	14,78	18,03	16,65	18,43	22,65	21,45	21,99	24,97
Teruel	12,91	10,83	13,47	16,15	17,34	15,70	15,57	13,65	18,71	17,37	21,86
Zaragoza	19,48	20,11	20,36	20,18	19,16	21,36	19,23	20,94	20,68	20,86	22,67

Fuente: INE (2005) y elaboración propia



Fuente: INE (2005) y elaboración propia

**Tabla 19. Indicador coyuntural de fecundidad
(Número medio de hijos por mujer en edad fértil)**

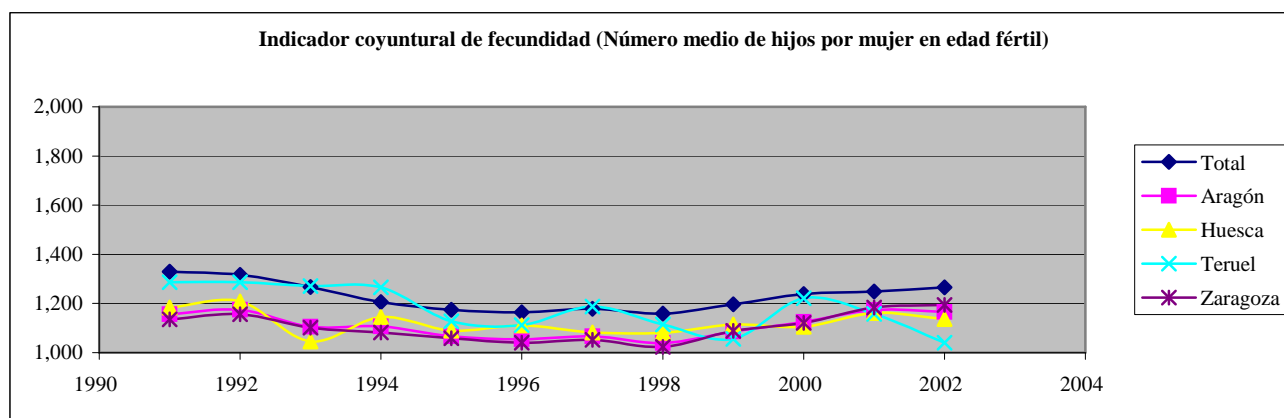
Ranking	1991	Ranking	2002
Melilla	2,116	Melilla	1,909
Ceuta y Melilla	1,962	Ceuta	1,759
Ceuta	1,858	Murcia (Región de)	1,529
Jaén	1,733	Almería	1,464
Badajoz	1,723	Balears (Illes)	1,445
Almería	1,700	Tarragona	1,410
Ciudad Real	1,684	Girona	1,399
Murcia (Región de)	1,680	Castellón/Castelló	1,386
Cádiz	1,663	Guadalajara	1,380
Granada	1,655	Cádiz	1,379
Córdoba	1,650	Jaén	1,362
Sevilla	1,629	Málaga	1,359
Andalucía	1,614	Sevilla	1,359
Extremadura	1,606	Andalucía	1,356
Albacete	1,598	Las Palmas	1,350
Balears (Illes)	1,559	Córdoba	1,341
Castilla-La Mancha	1,559	Huelva	1,334
Toledo	1,543	Cataluña	1,331
Las Palmas	1,502	Alicante/Alacant	1,328
Cuenca	1,492	Barcelona	1,327
Huelva	1,489	Toledo	1,322
Málaga	1,478	Navarra (Comunidad Foral)	1,311
Alicante/Alacant	1,461	Granada	1,309
Cáceres	1,441	Madrid (Comunidad de)	1,309
Canarias	1,427	Badajoz	1,297
Girona	1,376	Albacete	1,294
Santa Cruz de Tenerife	1,357	Comunidad Valenciana	1,294
Comunidad Valenciana	1,342	Castilla-La Mancha	1,291
Castellón/Castelló	1,331	Lleida	1,285
Total	1,329	Canarias	1,283
Tarragona	1,307	Total	1,266
Segovia	1,302	Valencia/València	1,262
Guadalajara	1,299	Extremadura	1,257
Teruel	1,286	Cuenca	1,248
Valencia/València	1,277	Ciudad Real	1,245
Madrid (Comunidad de)	1,239	Santa Cruz de Tenerife	1,226
Cataluña	1,236	Rioja (La)	1,213
Lleida	1,220	Zaragoza	1,194
Ávila	1,218	Cáceres	1,192
Pontevedra	1,218	Segovia	1,187
Barcelona	1,215	Guipúzcoa	1,181
Navarra (Comunidad Foral)	1,215	Aragón	1,166
Zamora	1,206	Huesca	1,137
Salamanca	1,193	Burgos	1,096
Huesca	1,184	Cantabria	1,095
Soria	1,169	País Vasco	1,089
Aragón	1,156	Soria	1,073
Rioja (La)	1,148	Pontevedra	1,058
Galicia	1,137	Álava	1,051
Zaragoza	1,135	Ávila	1,051
Lugo	1,130	Vizcaya	1,048
Castilla y León	1,129	Teruel	1,040
Burgos	1,126	Valladolid	1,034
Palencia	1,102	Castilla y León	1,019
A Coruña	1,090	Salamanca	0,997
Cantabria	1,090	Palencia	0,982
León	1,079	Zamora	0,974
Ourense	1,071	Galicia	0,947
Valladolid	1,067	León	0,932
Álava	1,031	A Coruña	0,928
Guipúzcoa	1,026	Asturias (Principado de)	0,862
País Vasco	0,974	Ourense	0,827
Asturias (Principado de)	0,971	Lugo	0,814
Vizcaya	0,936	Ceuta y Melilla	..

Fuente: INE (2005) y elaboración propia

**Tabla 20. Evolución del indicador coyuntural de fecundidad
(Nº medio de hijos por mujer en edad fértil)**

	1991	1992	1993	1994	1995	1996	1997	1998	1999	2000	2001	2002
Total	1,329	1,317	1,267	1,206	1,175	1,164	1,178	1,159	1,197	1,238	1,249	1,266
Aragón	1,156	1,175	1,105	1,107	1,066	1,055	1,067	1,039	1,086	1,125	1,173	1,166
Huesca	1,184	1,208	1,046	1,145	1,090	1,111	1,082	1,081	1,114	1,105	1,162	1,137
Teruel	1,286	1,286	1,271	1,266	1,128	1,112	1,188	1,114	1,056	1,222	1,157	1,040
Zaragoza	1,135	1,156	1,101	1,082	1,059	1,041	1,052	1,023	1,089	1,121	1,184	1,194

Fuente: INE (2005) y elaboración propia



Fuente: INE (2005) y elaboración propia

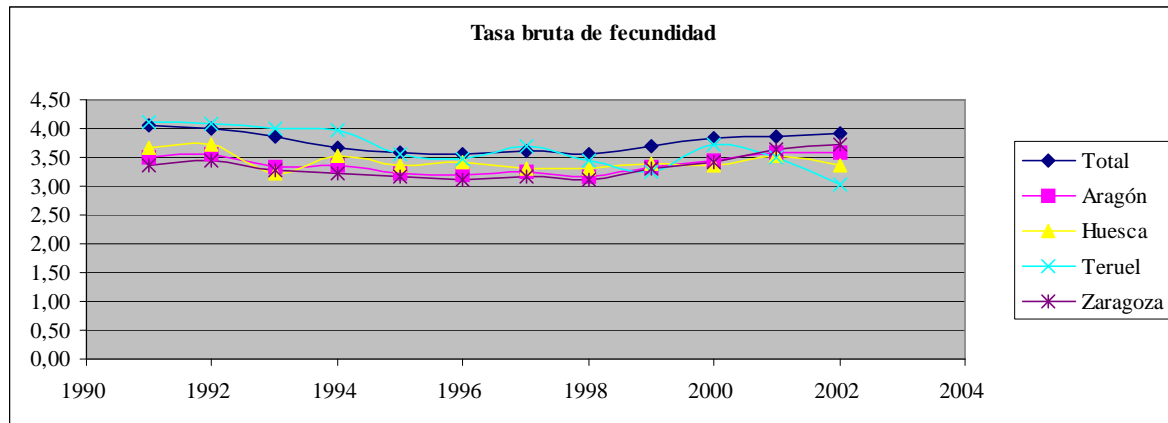
**Tabla 21. Tasa bruta de fecundidad
(Número de nacimientos por 100 mujeres entre 15 y 49 años).**

Ranking	1991	Ranking	2002
Melilla	6,932	Melilla	6,73
Ceuta y Melilla	6,43	Ceuta y Melilla	6,10
Ceuta	6,01	Ceuta	5,51
Jaén	5,52	Murcia (Región de)	4,83
Badajoz	5,43	Balears (Illes)	4,54
Almería	5,39	Almería	4,47
Ciudad Real	5,30	Cádiz	4,24
Murcia (Región de)	5,23	Tarragona	4,24
Córdoba	5,22	Sevilla	4,24
Granada	5,19	Castellón/Castelló	4,23
Cádiz	5,17	Málaga	4,20
Extremadura	5,12	Andalucía	4,18
Andalucía	5,05	Barcelona	4,18
Sevilla	5,00	Madrid (Comunidad de)	4,17
Albacete	5,00	Las Palmas	4,17
Castilla-La Mancha	4,93	Cataluña	4,16
Toledo	4,83	Navarra (Comunidad Foral)	4,15
Las Palmas	4,80	Huelva	4,09
Balears (Illes)	4,77	Girona	4,09
Cuenca	4,72	Córdoba	4,07
Huelva	4,64	Jaén	4,07
Cáceres	4,62	Alicante/Alacant	4,07
Málaga	4,57	Albacete	4,03
Canarias	4,53	Granada	4,01
Alicante/Alacant	4,46	Comunidad Valenciana	4,01
Girona	4,25	Canarias	3,96
Santa Cruz de Tenerife	4,25	Badajoz	3,92
Guadalajara	4,19	Valencia/València	3,92
Teruel	4,10	Total	3,91
Segovia	4,09	Lleida	3,88
Comunidad Valenciana	4,08	Toledo	3,87
Total	4,04	Castilla-La Mancha	3,84
Castellón/Castelló	4,02	Guadalajara	3,79
Tarragona	3,95	Extremadura	3,77
Valencia/València	3,85	Cuenca	3,74
Ávila	3,79	Ciudad Real	3,73
Lleida	3,76	Santa Cruz de Tenerife	3,72
Zamora	3,70	Zaragoza	3,72
Soria	3,69	Guipúzcoa	3,71
Madrid (Comunidad de)	3,68	Rioja (La)	3,67
Huesca	3,67	Segovia	3,61
Navarra (Comunidad Foral)	3,66	Aragón	3,59
Cataluña	3,66	Cáceres	3,52
Salamanca	3,65	País Vasco	3,41
Pontevedra	3,62	Huesca	3,37
Barcelona	3,55	Soria	3,30
Rioja (La)	3,51	Burgos	3,30
Aragón	3,49	Vizcaya	3,28
Palencia	3,49	Cantabria	3,25
Castilla y León	3,49	Alava	3,25
Burgos	3,45	Pontevedra	3,25
Lugo	3,39	Valladolid	3,22
León	3,38	Salamanca	3,15
Zaragoza	3,37	Castilla y León	3,08
Galicia	3,36	Ávila	3,04
Cantabria	3,31	Teruel	3,04
A Coruña	3,20	Galicia	2,89
Valladolid	3,15	A Coruña	2,84
Ourense	3,11	León	2,78
Álava	3,10	Zamora	2,78
Guipúzcoa	3,03	Palencia	2,74
País Vasco	2,93	Asturias (Principado de)	2,56
Asturias (Principado de)	2,87	Ourense	2,46
Vizcaya	2,83	Lugo	2,40

Tabla 22. Evolución de la tasa bruta de fecundidad (Nº de nacimientos por 100 mujeres entre 15 y 49 años).

	1991	1992	1993	1994	1995	1996	1997	1998	1999	2000	2001	2002
Total	4,04	4,00	3,85	3,67	3,58	3,55	3,60	3,55	3,68	3,82	3,86	3,91
Aragón	3,49	3,55	3,35	3,35	3,23	3,21	3,25	3,17	3,32	3,45	3,60	3,59
Huesca	3,67	3,73	3,21	3,53	3,35	3,42	3,32	3,31	3,39	3,36	3,52	3,37
Teruel	4,10	4,08	4,01	3,97	3,55	3,48	3,70	3,43	3,25	3,72	3,49	3,04
Zaragoza	3,37	3,44	3,28	3,23	3,16	3,12	3,18	3,10	3,32	3,43	3,63	3,72

Fuente: INE (2005) y elaboración propia



Fuente: INE (2005) y elaboración propia

Tabla 23. Edad media a la maternidad

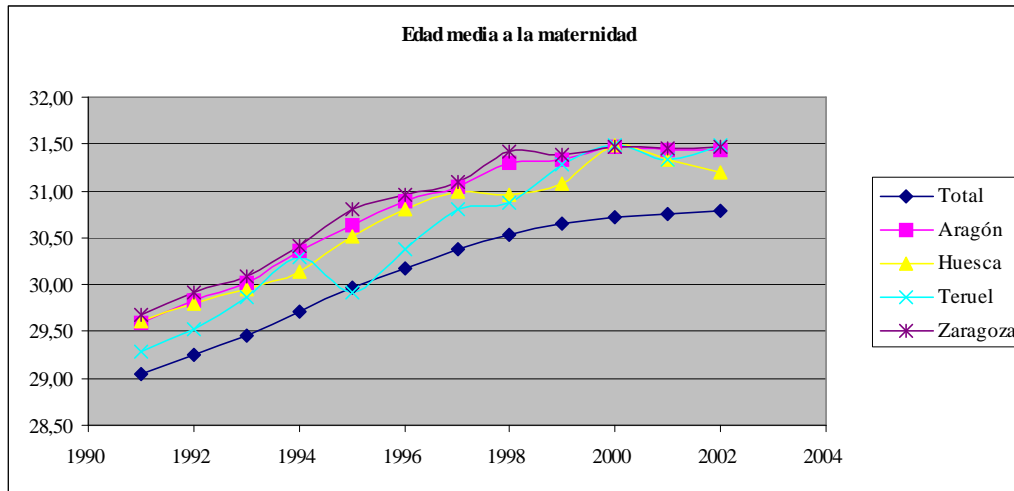
Ranking	1991	Ranking	2002
Guipúzcoa	30,27	Ceuta y Melilla	..
Navarra (Comunidad Foral)	30,20	Vizcaya	32,36
Vizcaya	30,11	Guipúzcoa	32,28
País Vasco	30,08	País Vasco	32,28
Soria	30,00	Álava	32,09
Burgos	29,98	Valladolid	31,99
Álava	29,77	Soria	31,95
Madrid (Comunidad de)	29,71	Burgos	31,82
Zaragoza	29,67	Navarra (Comunidad Foral)	31,81
Huesca	29,61	Palencia	31,67
Aragón	29,59	Castilla y León	31,62
Segovia	29,58	Salamanca	31,53
Rioja (La)	29,57	Segovia	31,53
Salamanca	29,49	Teruel	31,49
Barcelona	29,46	Zaragoza	31,47
Valladolid	29,46	Ávila	31,46
Guadalajara	29,43	Aragón	31,44
Albacete	29,34	Madrid (Comunidad de)	31,35
Castilla y León	29,34	Cantabria	31,26
Ávila	29,32	Huesca	31,19
Cataluña	29,29	León	31,16
Teruel	29,28	Rioja (La)	31,14
Cuenca	29,27	Guadalajara	31,08
Palencia	29,27	A Coruña	31,06
Valencia/València	29,24	Barcelona	31,03
Ciudad Real	29,19	Valencia/València	31,00
Zamora	29,16	Zamora	31,00
Castilla-La Mancha	29,10	Asturias (Principado de)	30,94
Lleida	29,09	Cataluña	30,87
Comunidad Valenciana	29,08	Galicia	30,84
Jaén	29,04	Albacete	30,82
Total	29,04	Cuenca	30,82
Alicante/Alacant	29,03	Total	30,79
Córdoba	29,01	Pontevedra	30,76
Cantabria	29,00	Comunidad Valenciana	30,72
Granada	28,93	Castilla-La Mancha	30,67
Tarragona	28,90	Lugo	30,66
Badajoz	28,89	Badajoz	30,61
Castellón/Castelló	28,86	Toledo	30,61
Balears (Illes)	28,85	Lleida	30,57
Sevilla	28,84	Sevilla	30,56
Toledo	28,83	Extremadura	30,55
Murcia (Región de)	28,79	Cáceres	30,48
Andalucía	28,76	Ourense	30,46
Cádiz	28,76	Alicante/Alacant	30,41
Málaga	28,76	Ciudad Real	30,41
Melilla	28,73	Córdoba	30,37
Extremadura	28,70	Tarragona	30,37
León	28,65	Granada	30,33
Ceuta y Melilla	28,59	Castellón/Castelló	30,31
Girona	28,59	Málaga	30,31
Ceuta	28,53	Cádiz	30,29
Las Palmas	28,47	Andalucía	30,28
Cáceres	28,37	Balears (Illes)	30,25
Asturias (Principado de)	28,36	Girona	30,17
Huelva	28,34	Murcia (Región de)	30,09
Canarias	28,33	Jaén	30,06
Almería	28,32	Huelva	30,02
A Coruña	28,26	Melilla	29,87
Santa Cruz de Tenerife	28,22	Santa Cruz de Tenerife	29,83
Pontevedra	28,13	Canarias	29,55
Galicia	28,07	Almería	29,48
Ourense	27,98	Ceuta	29,46
Lugo	27,52	Las Palmas	29,33

Fuente: INE (2005) y elaboración propia

Tabla 24. Evolución de la edad media a la maternidad

	1991	1992	1993	1994	1995	1996	1997	1998	1999	2000	2001	2002
Total	29,04	29,25	29,46	29,72	29,96	30,18	30,37	30,54	30,65	30,72	30,75	30,79
Aragón	29,59	29,84	30,02	30,36	30,64	30,89	31,05	31,30	31,33	31,47	31,43	31,44
Huesca	29,61	29,79	29,95	30,14	30,52	30,81	31,00	30,96	31,07	31,49	31,33	31,19
Teruel	29,28	29,53	29,87	30,29	29,91	30,38	30,81	30,88	31,29	31,48	31,33	31,49
Zaragoza	29,67	29,91	30,08	30,41	30,80	30,96	31,09	31,42	31,38	31,47	31,45	31,47

Fuente: INE (2005) y elaboración propia

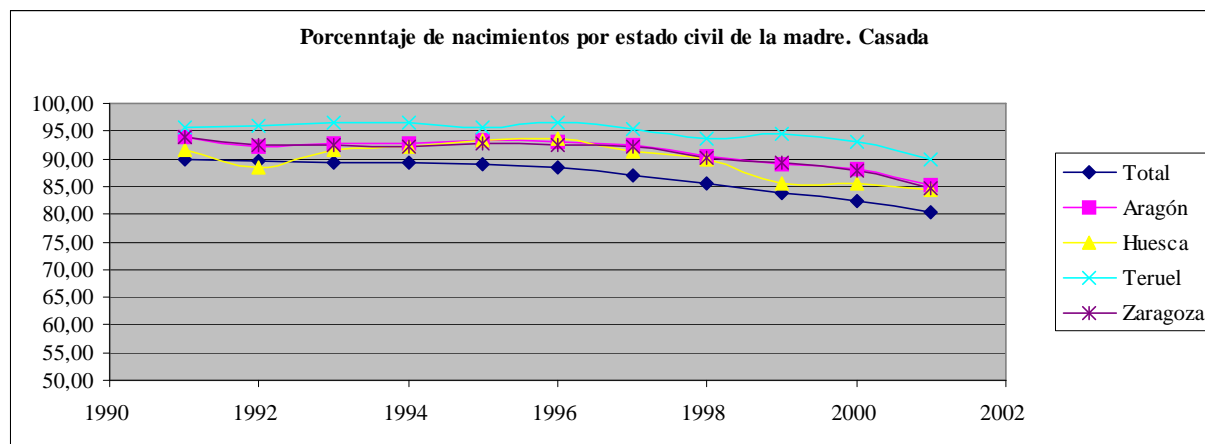


Fuente: INE (2005) y elaboración propia

**Tabla 25. Porcentaje de nacimientos por estado civil de la madre
Casada**

	1991	1992	1993	1994	1995	1996	1997	1998	1999	2000	2001
Total	89,99	89,48	89,25	89,24	88,91	88,32	86,88	85,49	83,70	82,26	80,27
Aragón	93,79	92,14	92,92	92,81	93,25	93,02	92,47	90,47	89,15	88,09	85,12
Huesca	91,54	88,50	91,63	92,29	93,24	93,51	91,32	89,76	85,53	85,44	84,47
Teruel	95,63	96,04	96,40	96,62	95,71	96,52	95,41	93,64	94,44	92,99	89,93
Zaragoza	94,02	92,37	92,61	92,29	92,87	92,38	92,27	90,16	89,27	87,94	84,63

Fuente: INE (2005) y elaboración propia

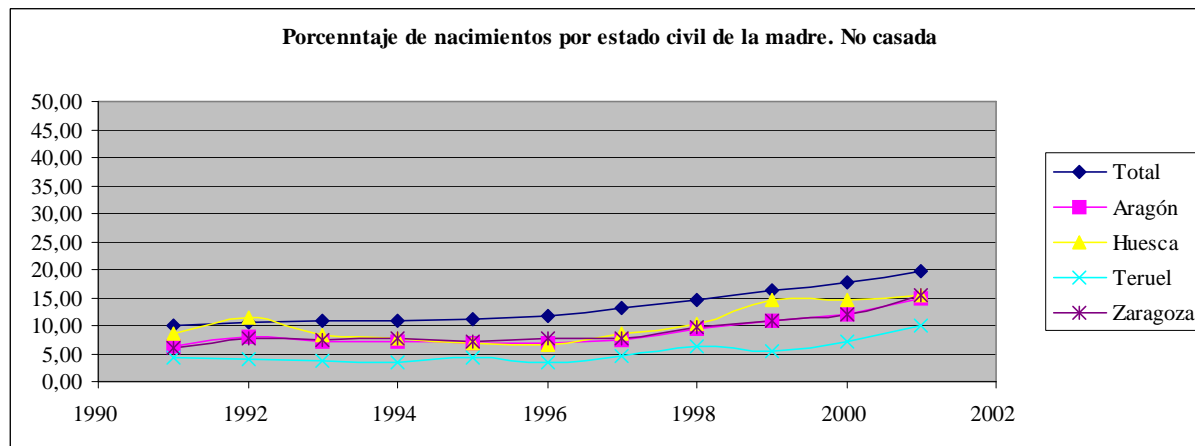


Fuente: INE (2005) y elaboración propia

**Tabla 26. Porcentaje de nacimientos por estado civil de la madre
No casada**

	1991	1992	1993	1994	1995	1996	1997	1998	1999	2000	2001
Total	10,01	10,52	10,75	10,76	11,09	11,68	13,12	14,51	16,30	17,74	19,73
Aragón	6,21	7,86	7,08	7,19	6,75	6,98	7,53	9,53	10,85	11,91	14,88
Huesca	8,46	11,50	8,37	7,71	6,76	6,49	8,68	10,24	14,47	14,56	15,53
Teruel	4,37	3,96	3,60	3,38	4,29	3,48	4,59	6,36	5,56	7,01	10,07
Zaragoza	5,98	7,63	7,39	7,71	7,13	7,62	7,73	9,84	10,73	12,06	15,37

Fuente: INE (2005) y elaboración propia



Fuente: INE (2005) y elaboración propia

Tabla 27. Interrupción voluntaria del embarazo
(Tasa por 1.000 mujeres de 15 a 44 años)

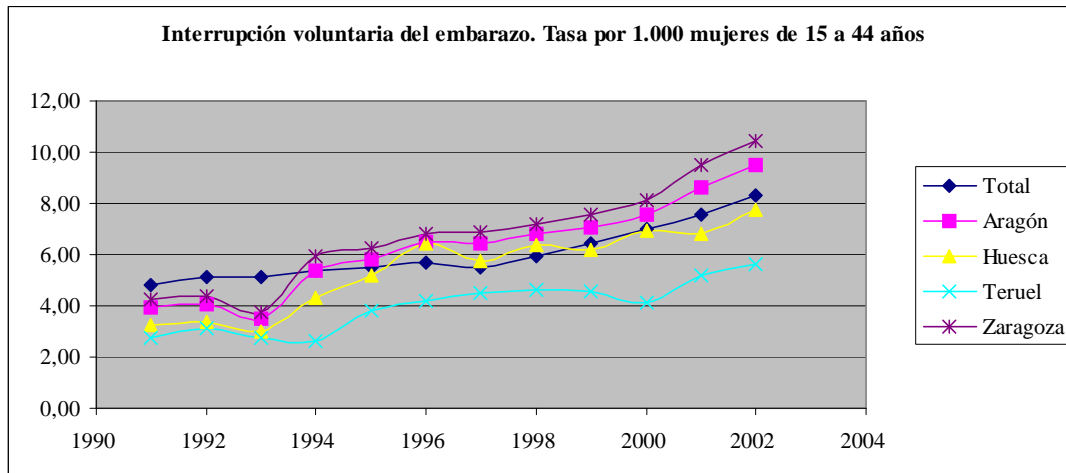
Ranking	1991	Ranking	2002
Asturias (Principado de)	11,38	Balears (Illes)	13,42
Valladolid	8,17	Girona	12,83
Alicante/Alacant	7,54	Almería	11,98
Comunidad Valenciana	6,90	Barcelona	11,32
Valencia/València	6,73	Madrid (Comunidad de)	11,10
León	6,72	Málaga	10,96
Balears (Illes)	6,48	Cataluña	10,84
Madrid (Comunidad de)	6,39	Murcia (Región de)	10,83
Cantabria	6,20	Zaragoza	10,43
Girona	6,00	Aragón	9,52
Barcelona	5,89	Granada	9,51
Castilla y León	5,84	Castellón/Castelló	8,53
Cataluña	5,84	Alicante/Alacant	8,32
Castellón/Castelló	5,77	Total	8,28
Tarragona	5,72	Rioja (La)	8,19
Palencia	5,36	Comunidad Valenciana	8,18
Salamanca	5,33	Valencia/València	8,02
Soria	5,10	Santa Cruz de Tenerife	7,85
Lleida	5,03	Asturias (Principado de)	7,79
Las Palmas	4,89	Huesca	7,78
Total	4,83	Tarragona	7,52
Zamora	4,40	Andalucía	7,33
Segovia	4,38	Valladolid	7,01
Burgos	4,36	Canarias	7,00
Canarias	4,36	León	6,96
Zaragoza	4,25	Soria	6,87
Granada	4,04	Lleida	6,60
Guadalajara	4,01	Ciudad Real	6,29
Málaga	4,00	Las Palmas	6,25
Aragón	3,93	Guadalajara	6,12
Lugo	3,90	Cádiz	5,88
Santa Cruz de Tenerife	3,77	Córdoba	5,83
Albacete	3,69	Castilla y León	5,74
A Coruña	3,65	Teruel	5,65
Cáceres	3,57	Sevilla	5,44
Toledo	3,50	Segovia	5,31
Almería	3,46	Palencia	5,18
Galicia	3,38	Castilla-La Mancha	5,18
Murcia (Región de)	3,36	Pontevedra	5,12
Castilla-La Mancha	3,31	Toledo	5,05
Ávila	3,23	Burgos	4,93
Huesca	3,23	Guipúzcoa	4,83
Vizcaya	3,18	Salamanca	4,67
Pontevedra	3,18	Jaén	4,62
Rioja (La)	3,10	Huelva	4,54
Ciudad Real	2,97	Galicia	4,51
País Vasco	2,82	Lugo	4,44
Huelva	2,80	Cantabria	4,40
Teruel	2,76	Navarra (Comunidad Foral)	4,39
Córdoba	2,74	Cáceres	4,24
Andalucía	2,68	A Coruña	4,23
Ourense	2,44	Zamora	4,11
Cuenca	2,42	Cuenca	4,10
Álava	2,42	Vizcaya	4,04
Guipúzcoa	2,37	Albacete	4,03
Melilla	2,34	Extremadura	3,94
Extremadura	2,27	País Vasco	3,92
Cádiz	2,14	Ávila	3,88
Jaén	1,82	Badajoz	3,76
Ceuta y Melilla	1,55	Ourense	3,69
Badajoz	1,48	Melilla	3,24
Sevilla	1,47	Ceuta y Melilla	2,39
Navarra (Comunidad Foral)	1,38	Ceuta	1,59
Ceuta	0,89	Álava	1,46

Fuente: INE (2005) y elaboración propia

**Tabla 28. Evolución de la tasa de interrupción voluntaria del embarazo
(por 1.000 mujeres de 15 a 44 años)**

	1991	1992	1993	1994	1995	1996	1997	1998	1999	2000	2001	2002
Total	4,83	5,14	5,15	5,38	5,52	5,68	5,50	5,95	6,43	6,98	7,58	8,28
Aragón	3,93	4,07	3,51	5,35	5,83	6,49	6,45	6,83	7,04	7,55	8,62	9,52
Huesca	3,23	3,35	3,01	4,31	5,17	6,45	5,73	6,40	6,16	6,92	6,83	7,78
Teruel	2,76	3,15	2,73	2,61	3,84	4,20	4,52	4,65	4,55	4,14	5,16	5,65
Zaragoza	4,25	4,36	3,73	5,96	6,25	6,82	6,87	7,22	7,57	8,16	9,48	10,43

Fuente: INE (2005) y elaboración propia



Fuente: INE (2005) y elaboración propia

**Tabla 29. Movimiento natural de la población. Crecimiento natural
(tasa por 1.000 habitantes)**

Ranking	1991	Ranking	2002
Melilla	11,43	Melilla	10,88
Ceuta y Melilla	9,77	Ceuta y Melilla	9,39
Ceuta	8,36	Ceuta	7,99
Las Palmas	6,33	Las Palmas	5,42
Cádiz	6,10	Murcia (Región de)	4,94
Almería	5,54	Madrid (Comunidad de)	4,29
Canarias	5,36	Canarias	4,27
Murcia (Región de)	5,05	Cádiz	4,18
Sevilla	4,98	Almería	4,08
Andalucía	4,62	Sevilla	3,17
Granada	4,48	Santa Cruz de Tenerife	3,02
Jaén	4,38	Balears (Illes)	3,01
Santa Cruz de Tenerife	4,34	Málaga	2,99
Málaga	3,96	Andalucía	2,73
Córdoba	3,75	Huelva	2,20
Alicante/Alacant	3,15	Alicante/Alacant	1,96
Albacete	3,01	Barcelona	1,84
Madrid (Comunidad de)	2,74	Jaén	1,51
Huelva	2,65	Cataluña	1,51
Badajoz	2,52	Navarra (Comunidad Foral)	1,39
Balears (Illes)	2,42	Castellón/Castelló	1,34
Extremadura	1,82	Granada	1,32
Toledo	1,80	Albacete	1,31
Ciudad Real	1,74	Girona	1,29
Castilla-La Mancha	1,50	Comunidad Valenciana	1,24
Total	1,50	Total	1,21
Comunidad Valenciana	1,39	Córdoba	1,11
Álava	1,37	Tarragona	1,08
Girona	1,36	Álava	1,01
Valencia/València	0,76	Valencia/València	0,74
Barcelona	0,73	Guipúzcoa	0,45
Cáceres	0,72	Toledo	0,14
Cataluña	0,62	Badajoz	-0,13
Tarragona	0,55	País Vasco	-0,15
Navarra (Comunidad Foral)	0,52	Rioja (La)	-0,15
Valladolid	0,43	Pontevedra	-0,20
Pontevedra	0,41	Castilla-La Mancha	-0,26
Guipúzcoa	-0,16	Extremadura	-0,40
País Vasco	-0,21	Guadalajara	-0,46
Segovia	-0,47	Vizcaya	-0,80
Guadalajara	-0,56	Valladolid	-0,82
Vizcaya	-0,61	Cáceres	-0,84
Castellón/Castelló	-0,68	Ciudad Real	-1,24
Cantabria	-0,76	Zaragoza	-1,24
Cuenca	-0,81	Cantabria	-1,62
Rioja (La)	-0,82	Burgos	-1,66
Burgos	-1,13	Cuenca	-1,70
Zaragoza	-1,40	Segovia	-1,81
Castilla y León	-1,53	Lleida	-1,91
Salamanca	-1,59	Aragón	-2,04
A Coruña	-1,71	Castilla y León	-3,12
Aragón	-1,84	A Coruña	-3,14
Lleida	-1,84	Huesca	-3,29
León	-1,90	Galicia	-3,31
Palencia	-2,10	Salamanca	-3,82
Galicia	-2,11	Palencia	-3,87
Huesca	-2,28	Soria	-4,03
Ávila	-2,47	León	-4,33
Asturias (Principado de)	-3,45	Ávila	-4,71
Soria	-3,61	Teruel	-5,22
Teruel	-3,75	Asturias (Principado de)	-5,26
Zamora	-4,31	Zamora	-5,90
Ourense	-5,36	Ourense	-7,49
Lugo	-6,16	Lugo	-7,79

Fuente: INE (2005) y elaboración propia

**Tabla 30. Migraciones interiores
(saldo por 1.000 habitantes)**

Ranking	1995-2002
Guadalajara	124,72
Balears (Illes)	69,06
Tarragona	62,47
Girona	42,90
Las Palmas	39,96
Toledo	39,62
Alicante/Alacant	34,42
Castellón/Castelló	32,51
Canarias	31,69
Málaga	22,82
Santa Cruz de Tenerife	22,61
Comunidad Valenciana	19,10
Cantabria	17,88
Rioja (La)	16,88
Castilla-La Mancha	16,28
Navarra (Comunidad Foral)	12,48
Álava	9,52
Lleida	7,40
Murcia (Región de)	6,62
Huesca	5,92
Valencia/València	5,80
Almería	0,97
Total	0,06
Ceuta y Melilla	..
Cataluña	-1,32
Aragón	-2,88
Huelva	-3,39
Teruel	-3,43
Andalucía	-4,32
Zaragoza	-4,80
Sevilla	-4,81
A Coruña	-5,87
Lugo	-6,01
Soria	-6,32
Segovia	-6,34
Albacete	-8,14
Valladolid	-9,06
Galicia	-9,80
Badajoz	-10,48
Granada	-11,54
Asturias (Principado de)	-12,69
Pontevedra	-12,79
Guipúzcoa	-13,33
Cádiz	-13,65
Madrid (Comunidad de)	-13,97
Extremadura	-14,04
Melilla	-14,65
Ciudad Real	-15,33
Barcelona	-15,44
Zamora	-15,58
Castilla y León	-16,39
Burgos	-16,50
País Vasco	-17,45
Córdoba	-18,10
Salamanca	-18,48
Ourense	-18,55
Ávila	-19,51
Cáceres	-19,82
Jaén	-21,92
León	-22,65
Ceuta	-23,87
Cuenca	-24,44
Vizcaya	-26,88
Palencia	-27,55

Fuente: INE (2005) y elaboración propia

**Tabla 31. Movimientos migratorios
Inmigrantes (extranjero) por 100.000 habitantes**

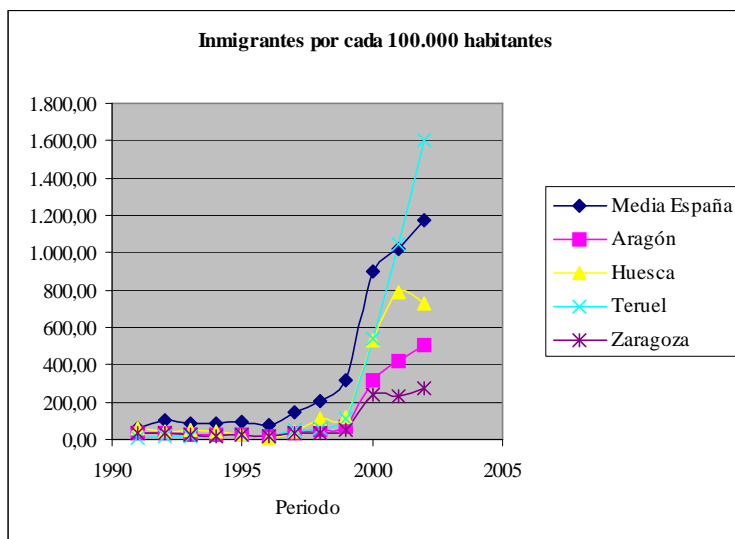
Ranking	1991	Ranking	2002
Balears (Illes)	242,44	Alicante/Alacant	3.069,44
Ourense	161,95	Madrid (Comunidad de)	2.579,20
A Coruña	159,78	Almería	2.534,30
Tarragona	149,63	Girona	2.053,77
Las Palmas	144,74	Comunidad Valenciana	1.994,32
Málaga	144,24	Málaga	1.890,23
Canarias	130,85	Murcia (Región de)	1.840,30
Galicia	130,19	Rioja (La)	1.832,83
Santa Cruz de Tenerife	116,14	Las Palmas	1.673,62
Pontevedra	109,66	Canarias	1.649,53
Girona	77,30	Santa Cruz de Tenerife	1.623,06
Alicante/Alacant	73,91	Teruel	1.602,47
Valencia/València	72,20	Castellón/Castelló	1.533,82
Comunidad Valenciana	70,82	Lleida	1.445,88
Murcia (Región de)	69,57	Valencia/València	1.377,58
Asturias (Principado de)	68,36	Balears (Illes)	1.261,16
Lleida	67,84	Tarragona	1.231,29
Guadalajara	66,83	Total	1.172,94
Navarra (Comunidad Foral)	66,05	Cuenca	1.156,01
Lugo	64,34	Albacete	1.072,12
Total	62,46	Guadalajara	1.059,38
León	61,99	Cataluña	948,98
Madrid (Comunidad de)	61,23	Castilla-La Mancha	903,96
Almería	61,07	Soria	826,43
Cataluña	59,17	Álava	810,01
Granada	59,12	Valladolid	786,82
Huesca	58,66	Toledo	770,50
Castellón/Castelló	55,35	Ciudad Real	764,49
Andalucía	49,68	A Coruña	750,13
Álava	47,25	Barcelona	744,75
Barcelona	45,95	Andalucía	741,61
Aragón	37,13	Huesca	726,61
Zaragoza	36,95	Pontevedra	719,52
Cádiz	36,46	Segovia	701,97
Toledo	33,77	Galicia	674,31
Castilla y León	30,11	Ourense	629,20
Salamanca	29,92	Asturias (Principado de)	550,46
Ceuta	28,07	Vizcaya	540,35
Sevilla	27,25	País Vasco	527,05
Zamora	27,20	León	507,64
Cáceres	25,78	Aragón	502,94
Palencia	23,77	Castilla y León	478,08
Cantabria	23,50	Granada	462,43
Rioja (La)	23,14	Burgos	446,13
Castilla-La Mancha	23,10	Guipúzcoa	384,22
País Vasco	20,21	Lugo	368,13
Extremadura	19,96	Córdoba	363,07
Segovia	19,69	Sevilla	356,66
Ávila	19,52	Ávila	351,66
Burgos	19,27	Cantabria	335,98
Valladolid	18,80	Huelva	331,17
Albacete	18,06	Zamora	298,40
Vizcaya	17,16	Zaragoza	276,03
Badajoz	16,29	Badajoz	241,64
Huelva	15,30	Extremadura	239,91
Ceuta y Melilla	15,23	Cáceres	237,11
Guipúzcoa	14,50	Navarra (Comunidad Foral)	226,61
Ciudad Real	11,57	Palencia	204,07
Jaén	10,50	Jaén	135,14
Soria	8,47	Salamanca	134,95
Córdoba	7,68	Cádiz	114,14
Teruel	6,97	Ceuta	85,26
Cuenca	1,46	Ceuta y Melilla	62,28
Melilla	-	Melilla	37,57

Fuente: INE (2005) y elaboración propia

Tabla 32. Evolución de la tasa de inmigración (Inmigrantes por 100.000 habitantes)

	1991	1992	1993	1994	1995	1996	1997	1998	1999	2000	2001	2002
Media España	62,46	99,56	84,32	86,91	91,73	75,82	146,45	204,87	319,66	902,35	1.021,24	1.172,94
Aragón	37,13	33,04	28,89	23,93	28,17	14,13	37,55	49,09	71,92	321,16	418,22	502,94
Huesca	58,66	44,24	50,52	43,33	29,40	4,35	44,52	109,11	121,95	532,03	790,28	726,61
Teruel	6,97	16,14	16,95	19,91	28,65	18,75	52,94	63,44	112,92	536,19	1.044,70	1.602,47
Zaragoza	36,95	33,14	25,58	19,84	27,80	15,76	33,36	32,26	53,30	236,38	230,16	276,03

Fuente: INE (2005) y elaboración propia



Fuente: INE (2005) y elaboración propia

2. EDUCACIÓN

**Tabla 33. Proporción de población de 16 y más años analfabeta/ sin estudios
Ambos sexos**

Ranking	1991	Ranking	2002
Lugo	47,9	Lugo	35,3
Albacete	37,6	Córdoba	29,9
Cuenca	37,3	Jaén	27,5
Badajoz	36,5	Albacete	27,4
Ourense	36,4	Ciudad Real	26,3
Jaén	34,7	Cuenca	25,4
Málaga	33,3	Málaga	24,1
Córdoba	33,2	Castilla-La Mancha	24,0
Murcia (Región de)	32,4	Toledo	23,6
Extremadura	32,1	Almería	23,1
Castilla-La Mancha	31,7	Badajoz	22,6
Toledo	31,2	Huelva	22,5
Almería	30,9	Extremadura	22,4
Andalucía	29,5	Cáceres	22,1
Cádiz	28,0	Granada	21,6
Ciudad Real	28,0	Andalucía	21,6
Sevilla	26,3	Murcia (Región de)	20,2
Alicante/Alacant	26,2	Alicante/Alacant	19,5
Huelva	26,0	Galicia	19,1
Granada	25,4	Santa Cruz de Tenerife	19,0
Galicia	25,0	Canarias	18,8
Barcelona	24,9	Las Palmas	18,6
Cáceres	24,9	A Coruña	18,3
Balears (Illes)	24,0	Ourense	18,2
Guadalajara	23,9	Ceuta y Melilla	17,4
Santa Cruz de Tenerife	23,7	Cádiz	17,1
Castellón/Castelló	23,6	Comunidad Valenciana	16,6
Comunidad Valenciana	23,0	Sevilla	15,8
Canarias	22,3	Valencia/València	15,3
Cataluña	21,9	Teruel	14,9
Las Palmas	21,0	Balears (Illes)	14,7
Valencia/València	21,0	Total	14,4
Total	20,3	Pontevedra	14,0
Ávila	19,9	Tarragona	13,7
Ceuta y Melilla	19,5	Castellón/Castelló	13,2
A Coruña	18,9	Lleida	13,2
Pontevedra	16,9	Zamora	12,2
Tarragona	14,7	Álava	11,3
Zaragoza	13,8	Asturias (Principado de)	11,3
Aragón	12,8	Ávila	11,3
Salamanca	12,3	Cataluña	10,6
Palencia	12,0	Guadalajara	10,5
Teruel	11,5	Barcelona	10,2
Valladolid	11,2	León	10,2
Madrid (Comunidad de)	11,0	Salamanca	9,6
Girona	10,7	Girona	9,3
Guipúzcoa	10,2	Aragón	8,8
Lleida	10,1	Zaragoza	8,2
Asturias (Principado de)	9,9	Madrid (Comunidad de)	8,1
Huesca	9,9	Castilla y León	8,0
Castilla y León	9,6	Segovia	7,8
Álava	9,2	Guipúzcoa	7,6
León	8,6	Valladolid	7,5
Cantabria	8,5	Cantabria	7,2
Zamora	7,5	Huesca	7,1
País Vasco	6,9	Navarra (Comunidad Foral)	6,1
Segovia	6,2	Soria	6,1
Vizcaya	4,4	País Vasco	5,1
Soria	4,2	Palencia	4,6
Navarra (Comunidad Foral)	3,9	Vizcaya	4,5
Rioja (La)	3,9	Burgos	1,7
Burgos	3,7	Rioja (La)	1,2

Fuente: INE (2005) y elaboración propia

Tabla 34. Proporción de población de 16 y más años analfabeta/ sin estudios
Varones

Ranking	1991	Ranking	2002
Lugo	42,1	Lugo	30,9
Albacete	34,1	Albacete	24,8
Badajoz	33,6	Córdoba	24,4
Cuenca	33,5	Jaén	23,5
Ourense	32,0	Cuenca	22,3
Jaén	29,6	Ciudad Real	20,7
Almería	29,3	Toledo	20,7
Málaga	29,2	Almería	20,5
Toledo	28,5	Castilla-La Mancha	20,5
Castilla-La Mancha	28,3	Huelva	20,2
Extremadura	27,8	Badajoz	19,8
Córdoba	27,4	Málaga	19,8
Murcia (Región de)	27,0	Extremadura	19,0
Andalucía	24,9	Granada	18,8
Ciudad Real	23,3	Andalucía	18,1
Alicante/Alacant	22,8	Cáceres	17,9
Huelva	22,5	Santa Cruz de Tenerife	16,8
Cádiz	21,9	Canarias	16,7
Sevilla	21,8	Las Palmas	16,6
Granada	21,0	Alicante/Alacant	16,3
Guadalajara	20,9	Murcia (Región de)	16,0
Balears (Illes)	20,7	Ourense	14,9
Santa Cruz de Tenerife	20,6	Galicia	14,6
Barcelona	20,5	Cádiz	14,5
Galicia	19,9	A Coruña	13,8
Castellón/Castelló	19,5	Comunidad Valenciana	13,6
Comunidad Valenciana	19,3	Teruel	12,7
Canarias	19,3	Sevilla	12,4
Ávila	18,9	Valencia/València	12,4
Cáceres	18,4	Balears (Illes)	11,9
Cataluña	18,0	Ceuta y Melilla	11,7
Las Palmas	18,0	Total	11,6
Valencia/València	17,2	Lleida	11,5
Total	16,8	Tarragona	11,1
A Coruña	13,9	Castellón/Castelló	10,7
Ceuta y Melilla	12,9	Zamora	10,4
Zaragoza	12,6	Ávila	9,0
Tarragona	11,9	Álava	8,9
Pontevedra	11,5	Guadalajara	8,7
Aragón	11,2	Pontevedra	8,7
Palencia	9,9	León	8,5
Salamanca	9,5	Salamanca	8,5
Valladolid	9,3	Asturias (Principado de)	8,3
Lleida	8,8	Girona	8,0
Girona	8,4	Cataluña	7,8
Huesca	8,4	Aragón	7,5
Guipúzcoa	7,9	Zaragoza	7,1
Madrid (Comunidad de)	7,9	Barcelona	7,0
Teruel	7,7	Segovia	6,8
Castilla y León	7,6	Castilla y León	6,5
Asturias (Principado de)	6,9	Guipúzcoa	6,2
Álava	6,8	Madrid (Comunidad de)	6,1
Cantabria	6,2	Valladolid	5,7
León	6,2	Huesca	5,6
País Vasco	5,4	Navarra (Comunidad Foral)	5,3
Zamora	5,2	País Vasco	4,9
Segovia	4,9	Soria	4,7
Vizcaya	3,6	Cantabria	4,6
Navarra (Comunidad Foral)	3,3	Palencia	3,2
Burgos	3,2	Vizcaya	3,0
Rioja (La)	3,0	Burgos	1,4
Soria	2,3	Rioja (La)	1,2

Fuente: INE (2005) y elaboración propia

**Tabla 35. Proporción de población de 16 y más años analfabeta/ sin estudios
Mujeres**

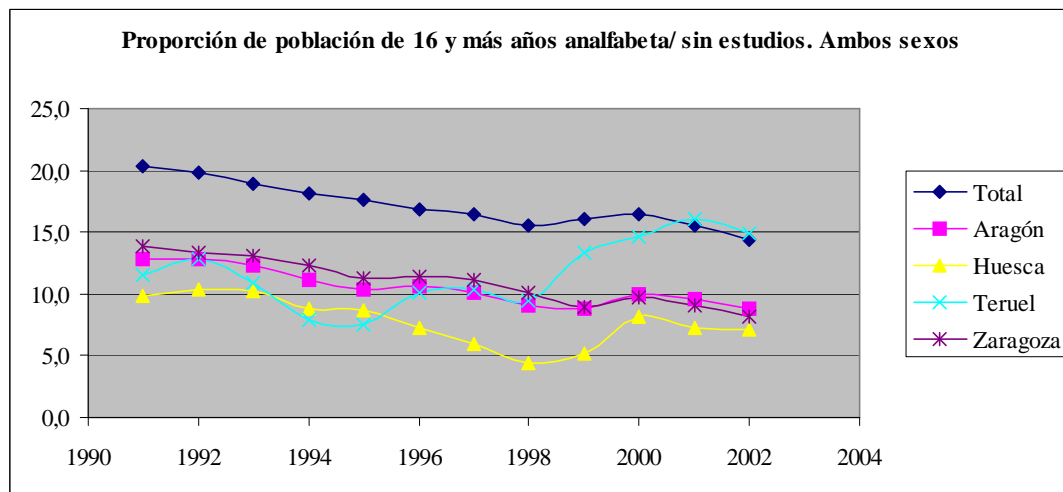
Ranking	1991	Ranking	2002
Lugo	53,3	Lugo	39,3
Albacete	41,3	Córdoba	35,1
Cuenca	41,1	Ciudad Real	31,5
Ourense	40,4	Jaén	31,5
Jaén	39,6	Albacete	29,9
Badajoz	39,3	Cuenca	28,5
Córdoba	38,5	Málaga	28,1
Murcia (Región de)	37,6	Castilla-La Mancha	27,4
Málaga	37,0	Toledo	26,6
Extremadura	36,2	Cáceres	26,2
Castilla-La Mancha	35,1	Extremadura	25,7
Cádiz	34,0	Almería	25,5
Andalucía	33,9	Badajoz	25,4
Toledo	33,8	Andalucía	24,9
Almería	32,4	Huelva	24,8
Ciudad Real	32,2	Murcia (Región de)	24,3
Cáceres	31,1	Granada	24,2
Sevilla	30,5	Ceuta y Melilla	23,5
Granada	29,6	Galicia	23,3
Galicia	29,6	Alicante/Alacant	22,6
Alicante/Alacant	29,5	A Coruña	22,5
Huelva	29,5	Ourense	21,2
Barcelona	28,9	Santa Cruz de Tenerife	21,1
Castellón/Castelló	27,3	Canarias	20,8
Balears (Illes)	27,1	Las Palmas	20,6
Guadalajara	26,8	Cádiz	19,5
Santa Cruz de Tenerife	26,7	Sevilla	19,0
Comunidad Valenciana	26,5	Pontevedra	18,6
Cataluña	25,6	Valencia/València	18,0
Ceuta y Melilla	25,6	Balears (Illes)	17,3
Canarias	25,3	Teruel	17,1
Valencia/València	24,6	Total	17,0
Las Palmas	24,0	Tarragona	16,3
Total	23,6	Castellón/Castelló	15,8
A Coruña	23,4	Lleida	14,9
Pontevedra	21,7	Asturias (Principado de)	14,0
Ávila	20,9	Zamora	13,8
Tarragona	17,4	Álava	13,7
Teruel	15,1	Ávila	13,5
Salamanca	15,0	Cataluña	13,4
Zaragoza	15,0	Barcelona	13,2
Aragón	14,4	Guadalajara	12,2
Palencia	14,0	León	11,8
Madrid (Comunidad de)	13,9	Comunidad Valenciana	11,3
Girona	13,0	Salamanca	10,6
Valladolid	12,8	Girona	10,5
Asturias (Principado de)	12,7	Aragón	10,1
Guipúzcoa	12,5	Madrid (Comunidad de)	9,9
Álava	11,5	Cantabria	9,5
Huesca	11,5	Castilla y León	9,3
Lleida	11,4	Valladolid	9,3
Castilla y León	11,4	Zaragoza	9,3
León	10,8	Guipúzcoa	8,9
Cantabria	10,6	Segovia	8,7
Zamora	9,7	Huesca	8,5
País Vasco	8,3	País Vasco	7,9
Segovia	7,6	Soria	7,5
Soria	6,1	Navarra (Comunidad Foral)	6,9
Vizcaya	5,2	Palencia	6,0
Rioja (La)	4,7	Vizcaya	5,8
Navarra (Comunidad Foral)	4,5	Burgos	2,0
Burgos	4,2	Rioja (La)	1,2

Fuente: INE (2005) y elaboración propia

Tabla 36. Evolución del porcentaje de población de 16 y más años analfabeta/ sin estudios. Ambos sexos

	1991	1992	1993	1994	1995	1996	1997	1998	1999	2000	2001	2002
Total	20,3	19,8	18,9	18,1	17,6	16,8	16,4	15,6	16,1	16,4	15,5	14,4
Aragón	12,8	12,8	12,3	11,2	10,4	10,6	10,1	9,0	8,8	10,0	9,6	8,8
Huesca	9,9	10,4	10,2	8,8	8,7	7,3	6,0	4,4	5,2	8,2	7,3	7,1
Teruel	11,5	12,8	10,9	7,9	7,5	10,1	10,3	9,5	13,4	14,6	16,1	14,9
Zaragoza	13,8	13,4	13,1	12,3	11,3	11,4	11,1	10,1	9,0	9,7	9,1	8,2

Fuente: INE (2005) y elaboración propia

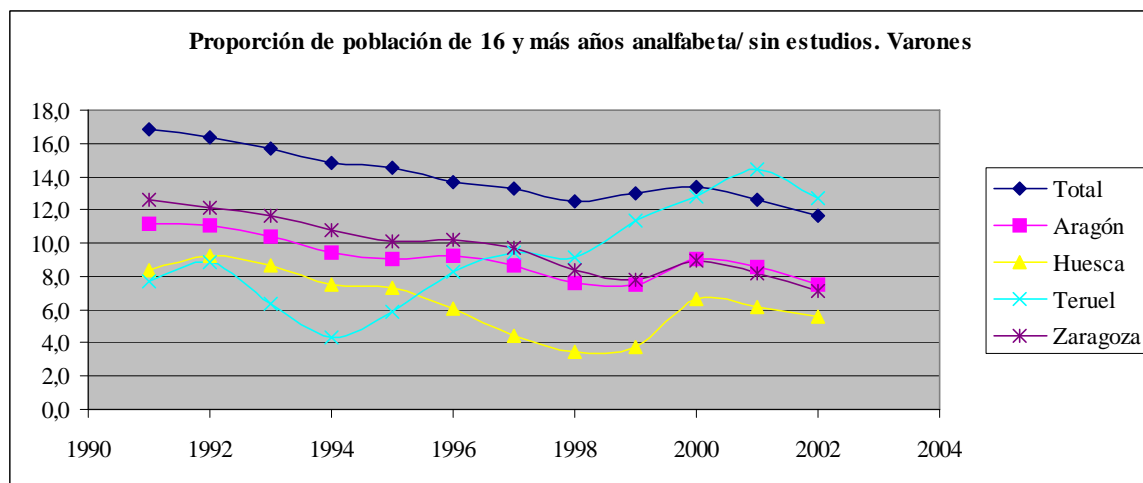


Fuente: INE (2005) y elaboración propia

Tabla 37. Evolución del porcentaje de población de 16 y más años analfabeta/ sin estudios. Varones

	1991	1992	1993	1994	1995	1996	1997	1998	1999	2000	2001	2002
Total	16,8	16,4	15,7	14,8	14,5	13,7	13,3	12,5	13,0	13,4	12,6	11,6
Aragón	11,2	11,1	10,4	9,4	9,1	9,2	8,7	7,6	7,5	9,0	8,6	7,5
Huesca	8,4	9,2	8,7	7,5	7,3	6,1	4,4	3,5	3,8	6,6	6,2	5,6
Teruel	7,7	8,9	6,4	4,3	5,9	8,3	9,4	9,1	11,4	12,8	14,4	12,7
Zaragoza	12,6	12,1	11,6	10,8	10,1	10,2	9,7	8,4	7,8	9,0	8,2	7,1

Fuente: INE (2005) y elaboración propia

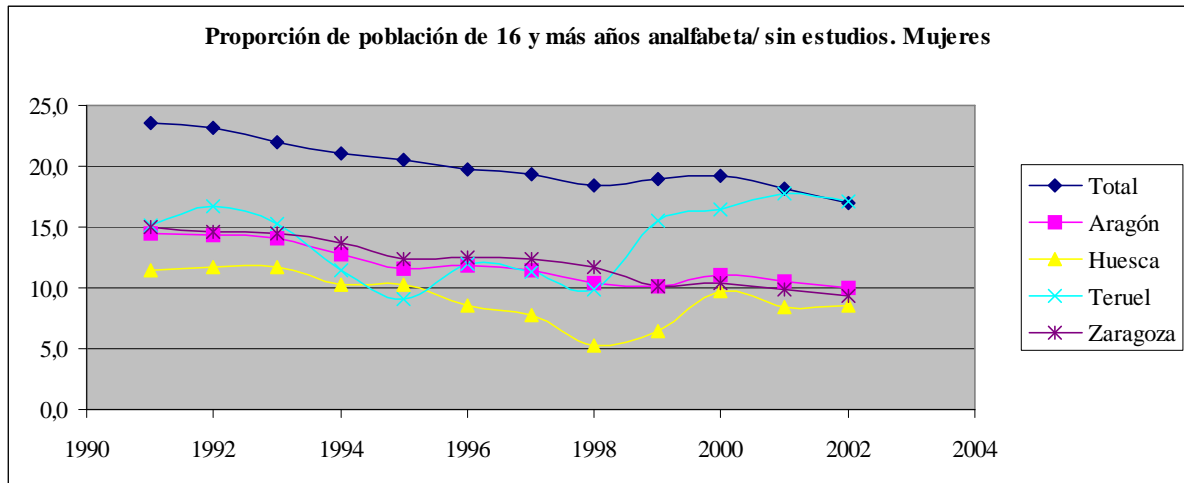


Fuente: INE (2005) y elaboración propia

Tabla 38. Evolución del porcentaje de población de 16 y más años analfabeta/ sin estudios. Mujeres

	1991	1992	1993	1994	1995	1996	1997	1998	1999	2000	2001	2002
Total	23,6	23,1	22,0	21,1	20,5	19,7	19,3	18,4	19,0	19,2	18,1	17,0
Aragón	14,4	14,4	14,1	12,8	11,6	11,9	11,5	10,4	10,1	11,0	10,5	10,1
Huesca	11,5	11,7	11,7	10,2	10,2	8,5	7,7	5,3	6,5	9,8	8,4	8,5
Teruel	15,1	16,7	15,3	11,4	9,1	12,0	11,3	9,9	15,5	16,4	17,8	17,1
Zaragoza	15,0	14,6	14,5	13,7	12,4	12,5	12,4	11,7	10,1	10,4	9,9	9,3

Fuente: INE (2005) y elaboración propia



Fuente: INE (2005) y elaboración propia

Tabla 39. Proporción de población de 16 y más años con estudios superiores. Ambos sexos

Ranking	1991	Ranking	2002
Álava	17,6	Álava	29,0
Vizcaya	17,1	País Vasco	27,4
País Vasco	16,6	Vizcaya	27,4
Guipúzcoa	15,3	Navarra (Comunidad Foral)	27,2
Navarra (Comunidad Foral)	15,2	Madrid (Comunidad de)	27,0
Madrid (Comunidad de)	15,1	Guipúzcoa	26,6
Burgos	13,8	Burgos	23,3
Valladolid	13,5	Valladolid	22,4
Rioja (La)	12,6	Zaragoza	21,5
Barcelona	12,4	Barcelona	20,5
Zaragoza	12,2	Rioja (La)	20,3
Cantabria	11,9	Salamanca	20,0
Guadalajara	11,9	Cantabria	19,9
Cataluña	11,8	Cataluña	19,8
Lleida	11,8	Aragón	19,7
Soria	11,8	Santa Cruz de Tenerife	19,0
Aragón	11,6	Sevilla	19,0
Castilla y León	11,2	Total	19,0
Santa Cruz de Tenerife	11,1	A Coruña	18,3
Huesca	11,0	Castilla y León	18,3
León	10,7	Tarragona	18,2
Total	10,7	Valencia/València	18,2
Palencia	10,5	Asturias (Principado de)	17,8
Segovia	10,5	Guadalajara	17,8
Salamanca	10,3	Canarias	17,7
Canarias	10,1	Murcia (Región de)	17,5
Asturias (Principado de)	10,1	León	17,3
Granada	9,7	Girona	17,1
Valencia/València	9,7	Lleida	16,9
Girona	9,4	Pontevedra	16,8
Tarragona	9,3	Cádiz	16,6
Las Palmas	9,2	Segovia	16,6
A Coruña	9,1	Galicia	16,5
Almería	9,0	Las Palmas	16,5
Sevilla	8,8	Soria	16,5
Cuenca	8,7	Comunidad Valenciana	16,4
Teruel	8,7	Granada	16,0
Comunidad Valenciana	8,5	Huesca	16,0
Balears (Illes)	8,3	Ceuta y Melilla	15,8
Zamora	8,3	Ourense	15,7
Galicia	8,2	Andalucía	15,5
Córdoba	8,2	Palencia	15,1
Málaga	8,2	Albacete	14,5
Murcia (Región de)	8,2	Balears (Illes)	14,5
Pontevedra	8,2	Alicante/Alacant	14,4
Andalucía	8,2	Castellón/Castelló	14,3
Castellón/Castelló	7,8	Almería	14,1
Jaén	7,7	Teruel	14,1
Ávila	7,6	Cáceres	13,9
Lugo	7,5	Badajoz	13,8
Castilla-La Mancha	7,4	Córdoba	13,8
Ciudad Real	7,3	Extremadura	13,8
Badajoz	7,2	Málaga	13,8
Cádiz	7,2	Ávila	13,7
Extremadura	7,1	Toledo	13,5
Cáceres	7,0	Castilla-La Mancha	13,4
Ourense	6,8	Jaén	13,0
Alicante/Alacant	6,7	Ciudad Real	12,4
Ceuta y Melilla	6,7	Huelva	12,1
Albacete	6,6	Lugo	10,9
Toledo	6,3	Cuenca	10,2
Huelva	5,4	Zamora	9,4

Fuente: INE (2005) y elaboración propia

**Tabla 40. Proporción de población de 16 y más años con estudios superiores.
Varones**

Ranking	1991	Ranking	2002
Vizcaya	21,2	Vizcaya	30,8
País Vasco	20,2	País Vasco	30,3
Álava	20,1	Álava	29,9
Guipúzcoa	18,6	Guipúzcoa	29,6
Madrid (Comunidad de)	17,9	Madrid (Comunidad de)	29,2
Navarra (Comunidad Foral)	16,3	Navarra (Comunidad Foral)	27,6
Burgos	15,3	Zaragoza	23,4
Valladolid	14,9	Barcelona	22,0
Zaragoza	14,3	Burgos	22,0
Barcelona	14,2	Cantabria	21,5
Cantabria	13,6	Valladolid	21,5
Cataluña	13,3	Aragón	20,8
Aragón	13,1	Cataluña	20,7
Rioja (La)	13,1	Sevilla	20,1
Guadalajara	12,2	Rioja (La)	19,9
Total	12,1	Asturias (Principado de)	19,8
Santa Cruz de Tenerife	12,0	Total	19,8
Castilla y León	11,8	Guadalajara	19,5
Lleida	11,5	A Coruña	18,6
Soria	11,5	Santa Cruz de Tenerife	18,5
Asturias (Principado de)	11,2	Salamanca	18,4
Tarragona	11,0	Tarragona	18,3
Canarias	11,0	Valencia/València	18,3
Huesca	10,9	Murcia (Región de)	18
Segovia	10,9	Cádiz	17,9
Sevilla	10,9	Canarias	17,8
Valencia/València	10,9	Ceuta y Melilla	17,7
Salamanca	10,8	Castilla y León	17,6
Almería	10,7	Las Palmas	17,1
A Coruña	10,6	León	17,1
León	10,5	Pontevedra	17,1
Palencia	10,5	Galicia	16,7
Granada	10,3	Comunidad Valenciana	16,6
Teruel	10,1	Andalucía	16,4
Las Palmas	10,0	Girona	16,1
Andalucía	9,6	Granada	15,7
Comunidad Valenciana	9,5	Ourense	15,7
Cuenca	9,4	Soria	15,5
Málaga	9,4	Huesca	15,4
Córdoba	9,3	Palencia	15,3
Girona	9,3	Segovia	15,3
Zamora	9,3	Lleida	15,0
Balears (Illes)	9,2	Balears (Illes)	14,9
Murcia (Región de)	9,2	Córdoba	14,8
Pontevedra	9,2	Málaga	14,8
Galicia	9,1	Alicante/Alacant	14,7
Jaén	8,9	Almería	14,6
Castellón/Castelló	8,7	Albacete	14,5
Cádiz	8,6	Ávila	14,3
Ciudad Real	8,2	Badajoz	14,1
Castilla-La Mancha	8,1	Jaén	14,0
Lugo	8,0	Castellón/Castelló	13,9
Ávila	7,6	Extremadura	13,7
Alicante/Alacant	7,4	Castilla-La Mancha	13,2
Cáceres	7,4	Cáceres	13,1
Extremadura	7,2	Teruel	13,1
Toledo	7,2	Toledo	12,9
Badajoz	7,1	Huelva	12,3
Ceuta y Melilla	6,8	Ciudad Real	12,2
Albacete	6,7	Lugo	11,2
Huelva	6,7	Cuenca	8,4
Ourense	5,8	Zamora	8,4

Fuente: INE (2005) y elaboración propia

**Tabla 41. Proporción de población de 16 y más años con estudios superiores.
Mujeres**

Ranking	1991	Ranking	2002
Álava	15,2	Álava	28,3
Navarra (Comunidad Foral)	14,1	Navarra (Comunidad Foral)	26,8
Vizcaya	13,2	Madrid (Comunidad de)	25,0
País Vasco	13,1	País Vasco	24,7
Madrid (Comunidad de)	12,7	Burgos	24,4
Burgos	12,3	Vizcaya	24,4
Valladolid	12,3	Guipúzcoa	23,6
Guipúzcoa	12,1	Valladolid	23,1
Lleida	12,1	Salamanca	21,6
Rioja (La)	12,1	Rioja (La)	20,5
Soria	12,0	Zaragoza	19,6
Guadalajara	11,6	Santa Cruz de Tenerife	19,5
Huesca	11,1	Barcelona	19,1
Barcelona	10,8	Castilla y León	19,1
León	10,8	Cataluña	18,9
Castilla y León	10,6	Lleida	18,8
Palencia	10,5	Aragón	18,6
Cataluña	10,5	Cantabria	18,3
Cantabria	10,3	Total	18,3
Santa Cruz de Tenerife	10,2	A Coruña	18,1
Zaragoza	10,2	Tarragona	18,1
Segovia	10,1	Girona	18,0
Aragón	10,0	Sevilla	18,0
Salamanca	9,8	Valencia/València	18,0
Girona	9,4	Segovia	17,9
Total	9,4	Soria	17,7
Canarias	9,2	Canarias	17,6
Asturias (Principado de)	9,2	León	17,4
Granada	9,2	Murcia (Región de)	17,2
Valencia/València	8,6	Pontevedra	16,5
Las Palmas	8,3	Huesca	16,4
Cuenca	8,0	Comunidad Valenciana	16,3
A Coruña	7,8	Granada	16,3
Ourense	7,8	Galicia	16,2
Ávila	7,6	Asturias (Principado de)	16,0
Tarragona	7,6	Guadalajara	16,0
Comunidad Valenciana	7,6	Las Palmas	15,9
Galicia	7,5	Ourense	15,7
Badajoz	7,4	Cádiz	15,4
Balears (Illes)	7,4	Teruel	15,1
Almería	7,3	Andalucía	14,8
Córdoba	7,3	Palencia	14,8
Pontevedra	7,3	Cáceres	14,7
Teruel	7,3	Castellón/Castelló	14,7
Zamora	7,3	Albacete	14,5
Málaga	7,2	Balears (Illes)	14,3
Murcia (Región de)	7,2	Alicante/Alacant	14,2
Extremadura	7,1	Extremadura	14,1
Castellón/Castelló	7,0	Toledo	14,1
Lugo	7,0	Almería	13,7
Andalucía	6,9	Castilla-La Mancha	13,7
Castilla-La Mancha	6,8	Badajoz	13,6
Ceuta y Melilla	6,7	Ceuta y Melilla	13,6
Sevilla	6,7	Ávila	12,9
Cáceres	6,6	Córdoba	12,9
Albacete	6,5	Málaga	12,8
Ciudad Real	6,5	Ciudad Real	12,5
Jaén	6,4	Cuenca	12,0
Alicante/Alacant	6,0	Huelva	12,0
Cádiz	5,9	Jaén	12,0
Toledo	5,4	Lugo	10,7
Huelva	4,2	Zamora	10,2

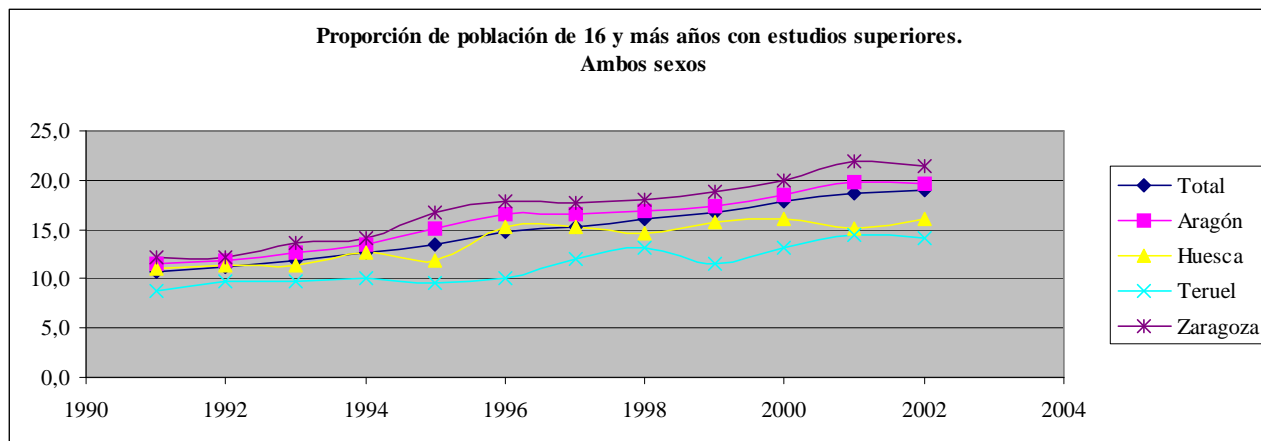
Fuente: INE (2005) y elaboración propia

Tabla 42. Evolución de la tasa de población de 16 y más años con estudios superiores

Ambos sexos

	1991	1992	1993	1994	1995	1996	1997	1998	1999	2000	2001	2002
Total	10,7	11,2	11,9	12,6	13,5	14,7	15,2	16,0	16,8	17,9	18,6	19,0
Aragón	11,6	11,8	12,7	13,4	15,1	16,6	16,6	16,9	17,4	18,4	19,8	19,7
Huesca	11,0	11,3	11,3	12,7	11,9	15,2	15,3	14,6	15,7	16,1	15,1	16,0
Teruel	8,7	9,8	9,7	10,0	9,5	10,0	12,0	13,1	11,5	13,1	14,4	14,1
Zaragoza	12,2	12,2	13,6	14,2	16,8	17,8	17,7	18,0	18,8	19,9	21,9	21,5

Fuente: INE (2005) y elaboración propia



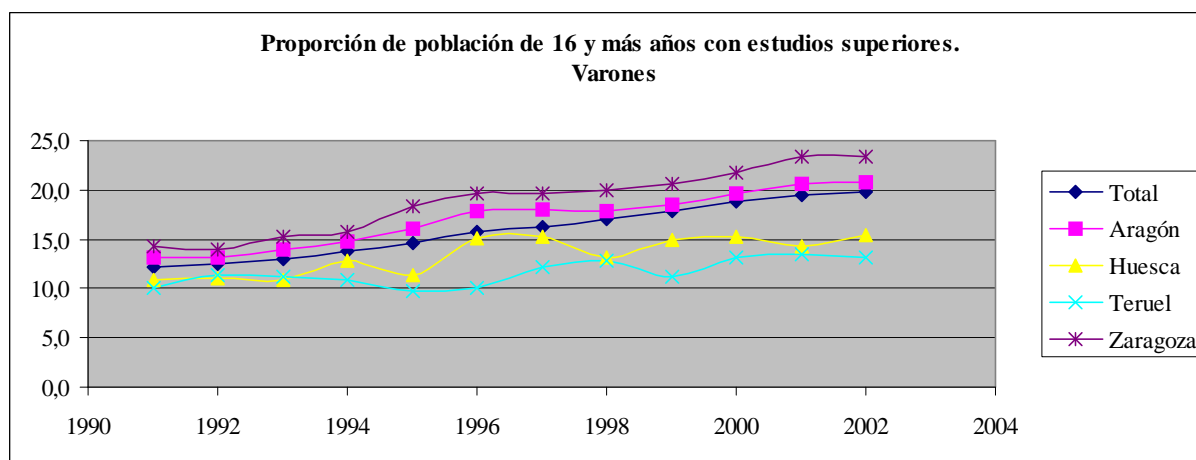
Fuente: INE (2005) y elaboración propia

Tabla 43. Evolución de la tasa de población de 16 y más años con estudios superiores

Varones

	1991	1992	1993	1994	1995	1996	1997	1998	1999	2000	2001	2002
Total	12,1	12,5	13,0	13,8	14,6	15,8	16,2	17,0	17,9	18,9	19,4	19,8
Aragón	13,1	13,1	13,9	14,7	16,0	17,9	18,0	17,9	18,5	19,6	20,6	20,8
Huesca	10,9	11,1	10,9	12,8	11,3	15,1	15,2	13,1	15,0	15,2	14,3	15,4
Teruel	10,1	11,4	11,2	10,8	9,8	10,0	12,2	12,8	11,2	13,2	13,5	13,1
Zaragoza	14,3	13,9	15,2	15,8	18,3	19,7	19,7	19,9	20,6	21,8	23,4	23,4

Fuente: INE (2005) y elaboración propia

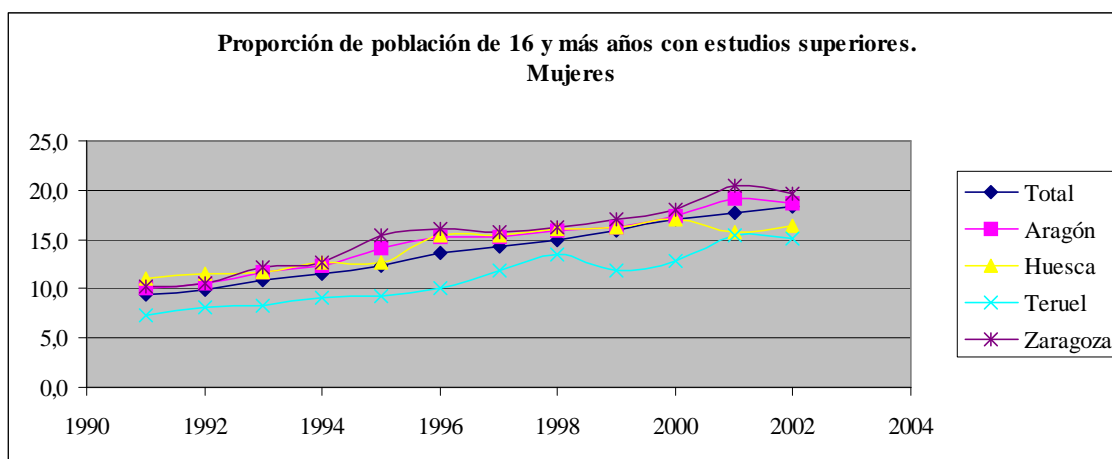


Fuente: INE (2005) y elaboración propia

**Tabla 44. Evolución de la tasa de población de 16 y más años con estudios superiores
Mujeres**

	1991	1992	1993	1994	1995	1996	1997	1998	1999	2000	2001	2002
Total	9,4	9,9	10,8	11,5	12,4	13,7	14,3	15,0	15,9	17,0	17,7	18,3
Aragón	10,0	10,5	11,6	12,3	14,2	15,3	15,3	15,9	16,3	17,3	19,1	18,6
Huesca	11,1	11,5	11,7	12,7	12,6	15,4	15,4	16,0	16,2	17,0	15,8	16,4
Teruel	7,3	8,1	8,3	9,1	9,2	10,1	11,9	13,5	11,8	12,9	15,4	15,1
Zaragoza	10,2	10,6	12,2	12,7	15,4	16,1	15,8	16,3	17,0	18,1	20,5	19,6

Fuente: INE (2005) y elaboración propia



Fuente: INE (2005) y elaboración propia

**Tabla 45. Proporción de población de 25 a 34 años con estudios superiores
Ambos sexos**

Ranking	1991	Ranking	2002
Álava	37,6	Álava	53,4
Vizcaya	35,3	Navarra (Comunidad Foral)	51,8
País Vasco	35,0	Vizcaya	51,5
Guipúzcoa	33,4	País Vasco	51,4
Navarra (Comunidad Foral)	33,3	Guipúzcoa	50,1
Soria	33,1	Burgos	49,4
Madrid (Comunidad de)	29,4	Madrid (Comunidad de)	48,9
Burgos	28,8	Rioja (La)	44,6
Guadalajara	27,9	Valladolid	41,7
Rioja (La)	27,5	Zaragoza	41,2
Valladolid	25,5	Barcelona	40,8
Lleida	25,4	Salamanca	40,4
Barcelona	25,0	Aragón	40,3
León	24,9	Guadalajara	40,1
Castilla y León	23,8	A Coruña	40,0
Zaragoza	23,6	Castilla y León	39,0
Cataluña	23,6	Ourense	38,6
Asturias (Principado de)	23,5	Cataluña	38,5
Aragón	22,8	Teruel	38,2
A Coruña	22,6	Soria	37,6
Cantabria	22,2	León	37,6
Palencia	22,2	Cantabria	37,3
Huesca	21,9	Huesca	37,0
Granada	21,9	Total	36,7
Total	21,7	Galicia	35,7
Cuenca	20,5	Asturias (Principado de)	35,6
Segovia	20,5	Lleida	34,9
Santa Cruz de Tenerife	20,3	Sevilla	34,7
Valencia/València	20,2	Segovia	34,3
Teruel	19,7	Santa Cruz de Tenerife	33,1
Ourense	19,6	Murcia (Región de)	32,9
Galicia	19,4	Pontevedra	32,8
Salamanca	19,4	Tarragona	32,7
Ávila	19,4	Valencia/València	32,5
Zamora	18,9	Cádiz	32,3
Lugo	18,5	Granada	31,2
Canarias	18,3	Andalucía	30,8
Tarragona	17,7	Canarias	30,6
Comunidad Valenciana	17,3	Málaga	30,3
Almería	17,3	Comunidad Valenciana	30,2
Girona	17,2	Ávila	29,7
Murcia (Región de)	17,0	Toledo	29,7
Castilla-La Mancha	16,8	Girona	29,3
Las Palmas	16,4	Castellón/Castelló	28,9
Albacete	16,2	Córdoba	28,5
Castellón/Castelló	16,1	Las Palmas	28,4
Pontevedra	16,0	Castilla-La Mancha	28,4
Málaga	16,0	Balears (Illes)	28,0
Andalucía	15,8	Cáceres	27,7
Sevilla	15,8	Palencia	27,6
Ciudad Real	15,6	Ceuta y Melilla	27,5
Badajoz	15,4	Almería	27,5
Balears (Illes)	15,4	Lugo	27,2
Córdoba	15,4	Ciudad Real	27,0
Ceuta y Melilla	14,9	Alicante/Alacant	26,8
Extremadura	14,5	Huelva	26,0
Jaén	14,5	Extremadura	25,7
Cádiz	14,0	Cuenca	25,4
Toledo	13,8	Jaén	25,1
Cáceres	13,2	Albacete	25,0
Alicante/Alacant	12,9	Zamora	24,9
Huelva	11,3	Badajoz	24,6

Fuente: INE (2005) y elaboración propia

Tabla 46. Proporción de población de 25 a 34 años con estudios superiores

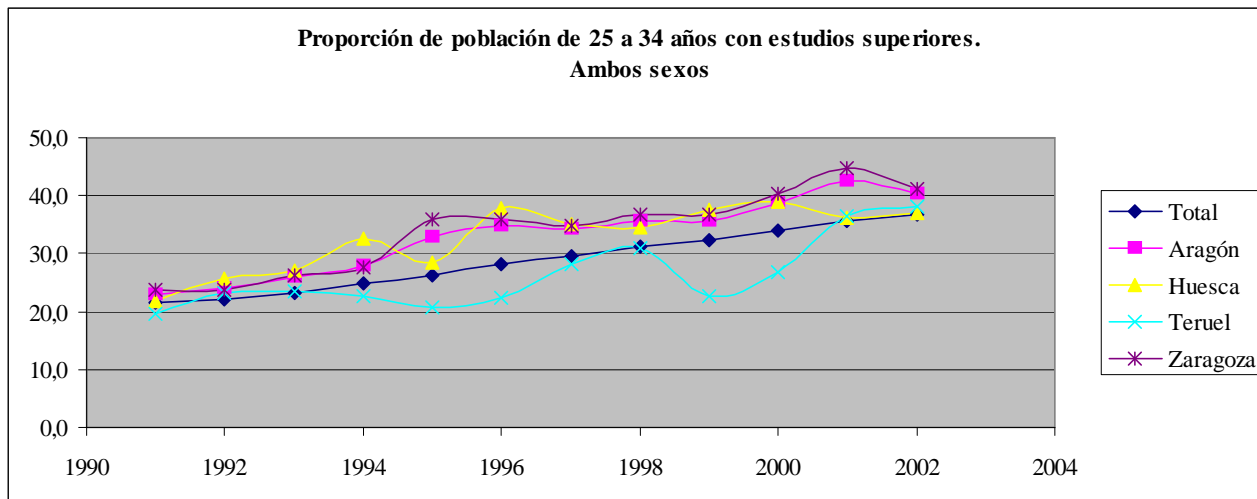
Varones				Mujeres			
Ranking	1991	Ranking	2002	Ranking	1991	Ranking	2002
Vizcaya	39,3	Álava	49,6	Álava	36,4	Burgos	62,8
Álava	38,7	País Vasco	48,0	Soria	35,8	Navarra (Comunidad Foral)	57,6
País Vasco	37,8	Vizcaya	47,8	Navarra (Comunidad Foral)	32,7	Álava	56,5
Guipúzcoa	34,7	Guipúzcoa	47,5	Guipúzcoa	32,3	Vizcaya	55,2
Navarra (Comunidad Foral)	33,8	Navarra (Comunidad Foral)	46,2	País Vasco	32,2	País Vasco	54,8
Soria	30,8	Madrid (Comunidad de)	44,5	León	31,9	Salamanca	54,0
Madrid (Comunidad de)	30,3	Rioja (La)	40,5	Rioja (La)	31,3	Madrid (Comunidad de)	53,4
Burgos	29,5	Zaragoza	39,1	Vizcaya	31,2	Guipúzcoa	53,2
Guadalajara	26,5	Guadalajara	39,0	Lleida	29,3	Teruel	53,1
Barcelona	24,5	Barcelona	38,0	Madrid (Comunidad de)	28,5	Rioja (La)	48,8
Valladolid	24,5	Burgos	37,6	Guadalajara	28,4	Valladolid	47,7
Rioja (La)	24,4	Cantabria	37,6	Burgos	28,3	Castilla y León	46,9
Zaragoza	23,5	Soria	37,0	Valladolid	26,5	A Coruña	46,2
Cataluña	23,0	Aragón	36,4	Castilla y León	26,5	Aragón	44,3
A Coruña	22,8	Valladolid	35,9	Barcelona	25,4	Ourense	44,2
Aragón	22,6	Cataluña	35,1	Segovia	24,6	Barcelona	43,7
Asturias (Principado de)	22,5	Asturias (Principado de)	33,8	Huesca	24,5	Huesca	43,7
Cantabria	22,4	A Coruña	33,5	Asturias (Principado de)	24,5	León	43,5
Teruel	22,1	Ourense	33,3	Palencia	24,3	Zaragoza	43,3
Granada	22,0	Total	33,0	Cataluña	24,2	Cataluña	42,0
Lleida	22,0	Huesca	32,2	Zaragoza	23,8	Segovia	41,6
Almería	21,7	Sevilla	31,7	Ourense	23,4	Lleida	41,1
Total	21,7	Castilla y León	31,4	Aragón	23,0	Total	40,5
Castilla y León	21,3	León	31,3	Lugo	22,9	Galicia	40,4
Santa Cruz de Tenerife	20,5	Cádiz	31,1	Ávila	22,3	Guadalajara	40,3
Palencia	20,4	Galicia	31,1	A Coruña	22,3	Soria	40,0
Valencia/València	20,3	Pontevedra	30,0	Cantabria	22,3	Valencia/València	38,4
Cuenca	19,9	Lleida	29,8	Salamanca	21,9	Murcia (Región de)	38,0
Huesca	19,8	Tarragona	29,6	Granada	21,8	Sevilla	37,7
Galicia	18,7	Málaga	29,5	Total	21,6	Asturias (Principado de)	37,5
Canarias	18,5	Santa Cruz de Tenerife	29,3	Cuenca	21,3	Santa Cruz de Tenerife	37,1
León	18,3	Granada	29,0	Santa Cruz de Tenerife	20,2	Cantabria	37,1
Tarragona	18,2	Andalucía	28,9	Valencia/Valencia	20,1	Girona	36,6
Zamora	17,6	Murcia (Región de)	28,2	Galicia	20,1	Tarragona	35,9
Murcia (Región de)	17,5	Ávila	27,9	Zamora	19,7	Pontevedra	35,8
Comunidad Valenciana	17,5	Salamanca	27,6	Girona	18,9	Cuenca	35,2
Sevilla	17,4	Ceuta y Melilla	26,9	Canarias	18,1	Zamora	34,8
Málaga	17,3	Segovia	26,9	Badajoz	17,6	Comunidad Valenciana	34,7
Segovia	16,9	Canarias	26,9	Albacete	17,6	Canarias	34,7
Las Palmas	16,8	Valencia/València	26,8	Córdoba	17,4	Cádiz	33,7
Salamanca	16,7	Toledo	26,3	Tarragona	17,3	Granada	33,4
Ávila	16,7	Almería	26,3	Comunidad Valenciana	17,2	Toledo	33,3
Castilla-La Mancha	16,6	Comunidad Valenciana	25,8	Teruel	17,0	Castellón/Castelló	33,2
Pontevedra	16,6	Córdoba	25,7	Castilla-La Mancha	17,0	Andalucía	32,9
Andalucía	16,6	Las Palmas	24,9	Murcia (Región de)	16,4	Las Palmas	32,5
Castellón/Castelló	16,3	Castilla-La Mancha	24,7	Extremadura	16,3	Castilla-La Mancha	32,1
Ourense	16,1	Alicante/Alacant	24,6	Castellón/Castelló	15,9	Cáceres	31,8
Girona	15,8	Balears (Illes)	24,6	Las Palmas	15,9	Palencia	31,7
Ciudad Real	15,6	Castellón/Castelló	24,6	Ciudad Real	15,6	Balears (Illes)	31,6
Balears (Illes)	15,4	Lugo	24,0	Pontevedra	15,4	Ávila	31,5
Jaén	15,3	Cáceres	23,9	Balears (Illes)	15,4	Málaga	31,2
Albacete	14,9	Teruel	23,9	Ceuta y Melilla	15,3	Córdoba	31,1
Lugo	14,7	Jaén	23,8	Andalucía	14,9	Ciudad Real	30,4
Toledo	14,7	Palencia	23,6	Málaga	14,7	Lugo	30,1
Huelva	14,1	Huelva	23,3	Cádiz	14,6	Alicante/Alacant	29,1
Ceuta y Melilla	13,5	Ciudad Real	23,1	Cáceres	14,2	Almería	28,9
Cádiz	13,5	Extremadura	22,9	Sevilla	14,1	Extremadura	28,6
Córdoba	13,4	Albacete	22,6	Jaén	13,8	Huelva	28,5
Badajoz	13,4	Badajoz	22,3	Almería	13,0	Ceuta y Melilla	28,3
Alicante/Alacant	13,2	Girona	22,1	Toledo	12,8	Albacete	27,8
Extremadura	12,9	Zamora	16,8	Alicante/Alacant	12,7	Badajoz	26,9
Cáceres	12,2	Cuenca	16,7	Huelva	8,5	Jaén	26,4

Fuente: INE (2005) y elaboración propia

Tabla 47. Evolución de la tasa de población de 25 a 34 años con estudios superiores
Ambos sexos

	1991	1992	1993	1994	1995	1996	1997	1998	1999	2000	2001	2002
Total	21,7	22,2	23,3	24,9	26,3	28,2	29,6	31,2	32,4	34,1	35,5	36,7
Aragón	22,8	24,0	26,0	27,9	32,8	34,7	34,1	35,7	35,5	38,7	42,5	40,3
Huesca	21,9	25,8	27,0	32,5	28,4	37,8	35,0	34,6	37,5	38,9	36,1	37,0
Teruel	19,7	23,3	23,5	22,5	20,7	22,3	28,1	30,9	22,7	26,7	36,6	38,2
Zaragoza	23,6	23,7	26,2	27,7	35,8	35,9	34,7	36,6	36,7	40,3	44,7	41,2

Fuente: INE (2005) y elaboración propia

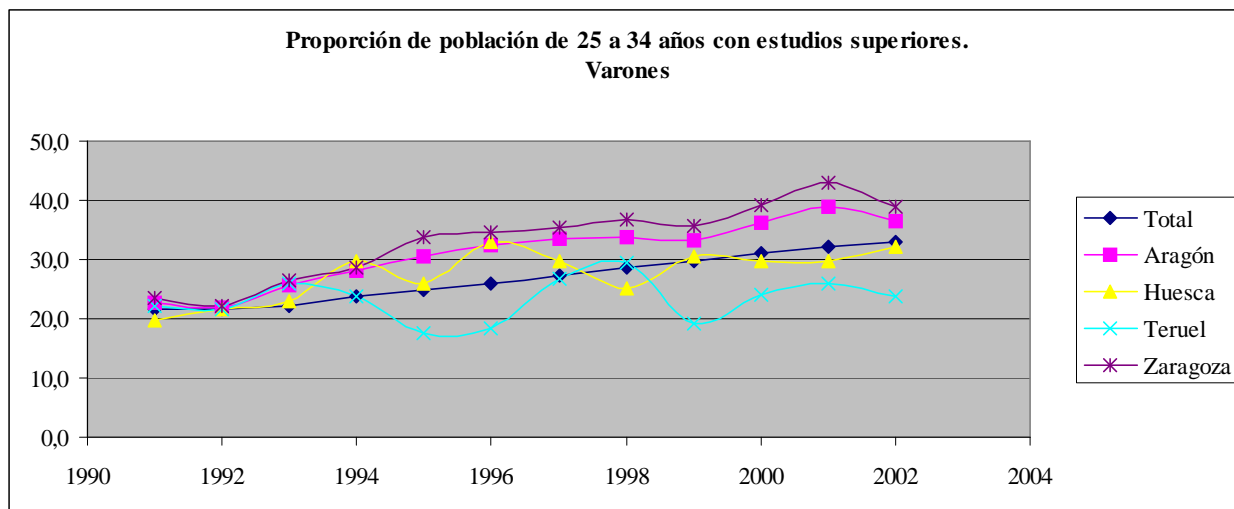


Fuente: INE (2005) y elaboración propia

Tabla 48. Proporción de población de 25 a 34 años con estudios superiores
Varones

	1991	1992	1993	1994	1995	1996	1997	1998	1999	2000	2001	2002
Total	21,7	21,5	22,1	23,7	24,7	25,8	27,2	28,6	29,8	31,1	32,1	33,0
Aragón	22,6	22,0	25,8	28,2	30,4	32,5	33,4	33,8	33,3	36,2	39,0	36,4
Huesca	19,8	21,7	23,0	29,6	25,9	33,1	29,8	25,1	30,5	29,7	29,8	32,2
Teruel	22,1	21,5	25,9	23,9	17,6	18,3	26,9	29,5	19,1	24,2	26,0	23,9
Zaragoza	23,5	22,1	26,5	28,5	33,7	34,7	35,3	36,8	35,7	39,2	43,1	39,1

Fuente: INE (2005) y elaboración propia

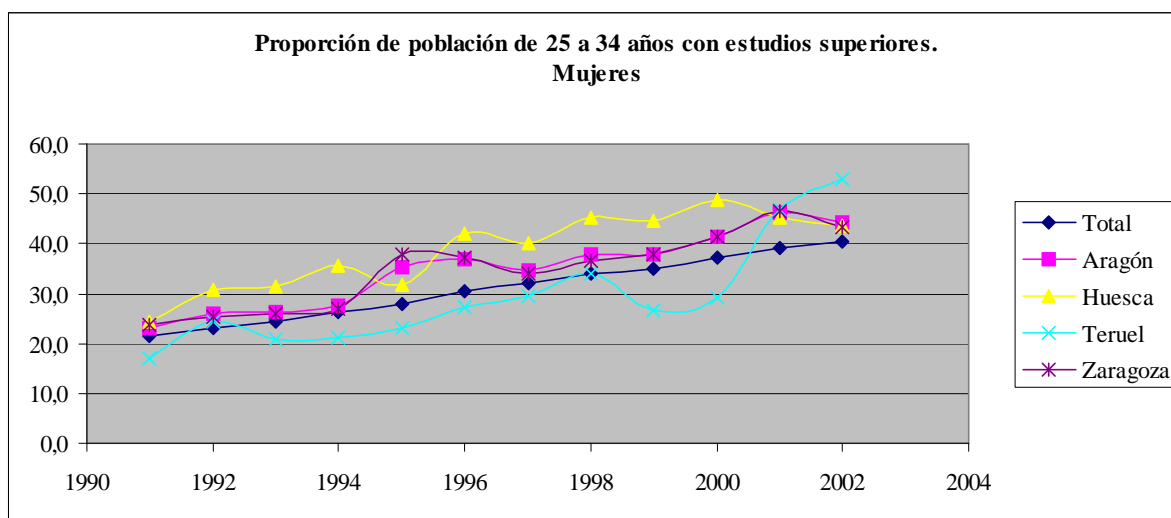


Fuente: INE (2005) y elaboración propia

**Tabla 49. Proporción de población de 25 a 34 años con estudios superiores
Mujeres**

	1991	1992	1993	1994	1995	1996	1997	1998	1999	2000	2001	2002
Total	21,6	23,0	24,5	26,2	28,0	30,6	32,0	33,9	35,0	37,2	39,0	40,5
Aragón	23,0	26,1	26,3	27,7	35,2	37,0	34,7	37,8	37,8	41,3	46,3	44,3
Huesca	24,5	30,8	31,5	35,6	31,7	41,9	40,0	45,2	44,5	48,9	45,1	43,7
Teruel	17,0	24,3	21,0	21,2	23,0	27,3	29,5	34,1	26,5	29,2	46,8	53,1
Zaragoza	23,8	25,3	26,0	26,9	37,9	37,2	34,1	36,5	37,8	41,4	46,5	43,3

Fuente: INE (2005) y elaboración propia



Fuente: INE (2005) y elaboración propia

Tabla 50. Tasa de actividad por nivel de estudios.
Total

Ranking	1991	Ranking	2002
Girona	59,7	Girona	63,2
Balears (Illes)	55,0	Tarragona	60,8
Las Palmas	54,7	Balears (Illes)	59,9
Alicante/Alacant	54,6	Álava	58,4
Canarias	54,6	Cataluña	57,9
Santa Cruz de Tenerife	54,5	Barcelona	57,2
Tarragona	54,3	Guipúzcoa	57,0
Castellón/Castelló	54,2	Santa Cruz de Tenerife	57,0
Cataluña	54,0	Canarias	56,9
Ourense	53,9	Las Palmas	56,8
Barcelona	53,8	Valencia/València	56,8
Álava	53,0	Madrid (Comunidad de)	56,4
Comunidad Valenciana	52,7	Valladolid	56,3
Pontevedra	52,7	Comunidad Valenciana	56,2
Albacete	52,5	Alicante/Alacant	55,6
Lugo	52,5	Sevilla	55,3
Málaga	52,5	Castellón/Castelló	55,2
Guipúzcoa	52,3	Navarra (Comunidad Foral)	55,1
Galicia	52,1	Murcia (Región de)	54,8
País Vasco	51,9	País Vasco	54,8
Madrid (Comunidad de)	51,5	Soria	54,5
Murcia (Región de)	51,5	Lleida	54,4
Vizcaya	51,4	Cádiz	54,0
Valencia/València	51,2	Total	54,0
Almería	51,1	Almería	53,9
Valladolid	50,9	Pontevedra	53,6
A Coruña	50,8	Burgos	53,5
Total	50,8	Toledo	53,3
Navarra (Comunidad Foral)	50,4	Vizcaya	52,5
Burgos	49,9	Rioja (La)	52,4
Segovia	49,7	Andalucía	52,3
Zaragoza	49,5	Zaragoza	51,7
Andalucía	48,8	Badajoz	51,4
Jaén	48,8	Galicia	51,4
Aragón	48,7	Huelva	51,4
León	48,7	A Coruña	51,3
Huelva	48,6	Málaga	51,3
Sevilla	48,5	Albacete	51,2
Lleida	48,3	Salamanca	51,2
Cáceres	48,2	Segovia	51,2
Rioja (La)	48,2	Cantabria	50,7
Cádiz	48,1	Extremadura	50,5
Córdoba	48,1	Aragón	50,4
Ceuta y Melilla	47,9	Castilla-La Mancha	50,2
Cantabria	47,7	Jaén	50,2
Castilla y León	47,6	Granada	49,5
Extremadura	47,5	Castilla y León	49,3
Huesca	47,3	Lugo	49,3
Badajoz	47,1	Cáceres	49,0
Palencia	46,9	Córdoba	48,8
Castilla-La Mancha	46,5	Ourense	48,6
Asturias (Principado de)	46,3	Ciudad Real	48,5
Toledo	46,1	Huesca	48,3
Teruel	45,8	Guadalajara	48,1
Guadalajara	45,2	Palencia	46,9
Ciudad Real	44,8	Ceuta y Melilla	45,9
Salamanca	44,5	Ávila	45,8
Soria	44,4	Cuenca	45,8
Granada	44,3	Teruel	45,7
Ávila	43,4	Asturias (Principado de)	44,7
Zamora	42,9	León	42,9
Cuenca	42,8	Zamora	39,2

Fuente: INE (2005) y elaboración propia

**Tabla 51. Tasa de actividad por nivel de estudios.
Analfabetos/ sin estudios**

Ranking	1991	Ranking	2002
Ourense	42,3	Almería	26,5
Lugo	37,4	Las Palmas	25,3
Almería	34,6	Burgos	23,0
Málaga	32,5	Canarias	23,0
Alicante/Alacant	32,1	Cádiz	22,7
Galicia	31,8	Huelva	22,6
Las Palmas	29,9	Girona	21,5
Canarias	29,1	Córdoba	21,3
Santa Cruz de Tenerife	28,3	Alicante/Alacant	21,2
Córdoba	28,0	Málaga	20,7
Murcia (Región de)	28,0	Santa Cruz de Tenerife	20,6
Andalucía	27,7	Andalucía	20,3
Barcelona	27,6	Jaén	19,3
Jaén	27,6	Lugo	18,5
Ceuta y Melilla	26,9	Granada	18,2
Cataluña	26,8	Badajoz	18,0
Huelva	26,3	Balears (Illes)	17,5
Girona	26,2	Ceuta y Melilla	17,0
Pontevedra	26,2	Murcia (Región de)	16,7
Balears (Illes)	25,6	Toledo	16,1
Sevilla	25,4	Sevilla	16,0
Cádiz	25,0	Comunidad Valenciana	15,9
Total	24,9	Albacete	15,8
Albacete	24,8	Lleida	15,8
Comunidad Valenciana	24,3	Tarragona	15,7
Badajoz	23,6	Total	15,3
A Coruña	22,9	Extremadura	14,1
Granada	22,4	Ciudad Real	13,8
Extremadura	22,3	Castilla-La Mancha	13,7
Toledo	22,0	Guipúzcoa	13,2
Tarragona	21,9	Valencia/València	13,1
Castilla-La Mancha	21,1	Madrid (Comunidad de)	12,5
Castellón/Castelló	20,5	Galicia	12,1
Cuenca	20,5	Valladolid	12,1
Navarra (Comunidad Foral)	19,6	País Vasco	12,0
Valencia/València	19,3	Rioja (La)	11,4
Cáceres	19,1	Vizcaya	11,3
Ciudad Real	18,8	Álava	11,2
Ávila	18,3	Cataluña	11,1
Guipúzcoa	17,8	A Coruña	11,0
Madrid (Comunidad de)	17,5	Teruel	10,9
Segovia	17,4	Navarra (Comunidad Foral)	10,5
Cantabria	17,0	Zaragoza	10,4
País Vasco	16,4	Aragón	10,1
Zaragoza	16,0	Ourense	9,6
Valladolid	15,6	Salamanca	9,0
Álava	15,1	Barcelona	8,7
Burgos	15,1	Pontevedra	8,7
Vizcaya	15,0	Castilla y León	8,2
Castilla y León	14,3	Segovia	8,2
Aragón	14,1	Ávila	8,1
Lleida	14,1	Cáceres	7,9
Salamanca	13,9	Palencia	7,7
Guadalajara	13,7	Huesca	7,6
León	13,2	Cuenca	7,1
Zamora	12,6	Castellón/Castelló	6,1
Rioja (La)	12,3	León	5,8
Soria	11,0	Soria	5,7
Huesca	9,9	Cantabria	4,7
Asturias (Principado de)	9,5	Asturias (Principado de)	3,9
Palencia	8,0	Guadalajara	3,9
Teruel	6,1	Zamora	3,5

Fuente: INE (2005) y elaboración propia

Tabla 52. Tasa de actividad por nivel de estudios.
Estudios primarios

Ranking	1991	Ranking	2002
Lugo	67,1	Santa Cruz de Tenerife	56,3
Albacete	66,4	Almería	54,1
Santa Cruz de Tenerife	60,5	Lugo	54,0
Ourense	58,4	Jaén	53,3
Castellón/Castelló	58,1	Canarias	53,0
Málaga	58,0	Murcia (Región de)	50,7
Balears (Illes)	57,8	Huelva	50,6
Murcia (Región de)	57,5	Málaga	50,4
Alicante/Alacant	57,3	Las Palmas	49,4
Las Palmas	56,4	Córdoba	48,8
Badajoz	56,2	Albacete	48,7
Extremadura	56,0	Cádiz	47,9
Galicia	56,0	Andalucía	47,3
Cáceres	55,7	Cuenca	47,1
Córdoba	55,2	Balears (Illes)	46,3
Almería	54,8	Toledo	46,0
Canarias	54,8	Lleida	45,8
A Coruña	54,7	A Coruña	45,4
Jaén	54,5	Ciudad Real	44,9
Pontevedra	54,4	Alicante/Alacant	44,3
Cádiz	53,9	Tarragona	43,8
Comunidad Valenciana	53,7	Badajoz	43,6
Girona	53,4	Castilla-La Mancha	43,4
Andalucía	53,2	Granada	43,2
Barcelona	52,4	Galicia	43,1
Castilla-La Mancha	52,1	Extremadura	42,2
Cataluña	51,5	Cáceres	40,8
Sevilla	51,1	Comunidad Valenciana	40,8
Cuenca	50,9	Álava	40,6
Toledo	50,8	Valencia/València	40,0
Valencia/València	50,8	Ourense	39,9
Tarragona	50,7	Sevilla	39,9
Guadalajara	50,1	Total	38,8
Huelva	50,1	Pontevedra	37,9
Total	49,1	Guipúzcoa	37,5
Granada	48,7	Madrid (Comunidad de)	36,7
Ciudad Real	47,0	Cataluña	36,6
Palencia	46,4	Segovia	35,6
Ceuta y Melilla	46,3	Barcelona	35,2
Álava	46,1	Ceuta y Melilla	35,0
Valladolid	45,9	Soria	34,8
Guipúzcoa	45,8	Valladolid	34,8
Madrid (Comunidad de)	45,0	Salamanca	34,1
León	43,3	Zamora	33,7
Lleida	43,0	Navarra (Comunidad Foral)	33,1
Zaragoza	43,0	Cantabria	31,7
Aragón	42,4	País Vasco	31,6
Castilla y León	41,7	Castilla y León	30,9
Teruel	41,6	Guadalajara	30,2
Asturias (Principado de)	41,4	Zaragoza	30,2
Segovia	41,2	Teruel	30,1
Huesca	41,0	Palencia	30,0
Ávila	40,5	Girona	29,4
País Vasco	40,5	Rioja (La)	28,8
Burgos	40,2	Asturias (Principado de)	28,7
Cantabria	39,4	Burgos	28,7
Rioja (La)	39,4	Aragón	28,4
Salamanca	38,9	León	27,2
Navarra (Comunidad Foral)	38,7	Vizcaya	26,8
Zamora	37,4	Castellón/Castelló	22,8
Vizcaya	36,4	Huesca	20,7
Soria	36,0	Ávila	17,7

Fuente: INE (2005) y elaboración propia

Tabla 53. Tasa de actividad por nivel de estudios.
Estudios medios

Ranking	1991	Ranking	2002
Girona	72,2	Tarragona	73,3
Castellón/Castelló	68,6	Balears (Illes)	71,8
Albacete	68,0	Barcelona	70,8
Balears (Illes)	66,6	Soria	70,5
Tarragona	66,2	Cataluña	70,3
Alicante/Alacant	65,9	Valencia/València	69,9
Huesca	64,3	Toledo	69,7
Segovia	64,0	Lugo	68,8
Zaragoza	63,7	Huesca	68,7
Teruel	63,5	Comunidad Valenciana	67,8
Valencia/València	63,1	Alicante/Alacant	67,2
Barcelona	63,0	Girona	67,1
Málaga	63,0	Valladolid	67,0
Murcia (Región de)	62,8	Guadalajara	66,6
Lugo	61,5	Rioja (La)	66,4
Badajoz	61,3	Salamanca	66,4
Las Palmas	61,3	Cáceres	66,2
Toledo	60,8	Pontevedra	66,1
Jaén	60,7	Castilla-La Mancha	66,0
Ourense	60,5	Las Palmas	65,9
Ciudad Real	60,4	Sevilla	65,9
Total	60,4	Aragón	65,8
Soria	59,5	Segovia	65,8
Burgos	59,4	Zaragoza	65,8
León	59,4	Burgos	65,4
Navarra (Comunidad Foral)	59,4	Lleida	65,1
Pontevedra	59,2	Canarias	65,0
Rioja (La)	59,2	Total	64,7
Ávila	59,0	Albacete	64,6
Santa Cruz de Tenerife	59,0	Ciudad Real	64,5
Madrid (Comunidad de)	58,9	Álava	64,2
Vizcaya	58,8	Galicia	64,0
Lleida	58,6	Santa Cruz de Tenerife	63,9
Huelva	58,4	Murcia (Región de)	63,4
Cáceres	58,3	Castilla y León	63,3
Salamanca	58,2	Extremadura	63,0
Valladolid	58,2	Ourense	63,0
Almería	57,7	Vizcaya	63,0
Cuenca	57,4	País Vasco	62,6
Guipúzcoa	57,1	Castellón/Castelló	62,3
Álava	57,0	Ávila	62,1
Córdoba	56,9	Andalucía	62,0
Sevilla	56,8	Córdoba	61,9
Asturias (Principado de)	56,3	Cuenca	61,9
A Coruña	56,0	Cádiz	61,6
Cantabria	56,0	Madrid (Comunidad de)	61,6
Zamora	55,7	Almería	61,5
Cádiz	54,9	Guipúzcoa	61,4
Palencia	54,5	Badajoz	61,3
Guadalajara	52,6	Navarra (Comunidad Foral)	61,3
Granada	50,1	Palencia	61,3
Andalucía	..	A Coruña	61,0
Aragón	..	Cantabria	61,0
Canarias	..	Jaén	61,0
Castilla y León	..	Teruel	60,8
Castilla-La Mancha	..	Huelva	60,1
Cataluña	..	Málaga	59,8
Ceuta y Melilla	..	Granada	59,2
Comunidad Valenciana	..	León	57,4
Extremadura	..	Asturias (Principado de)	55,9
Galicia	..	Zamora	54,2
País Vasco	..	Ceuta y Melilla	50,3

Fuente: INE (2005) y elaboración propia

Tabla 54. Tasa de actividad por nivel de estudios.
Estudios superiores

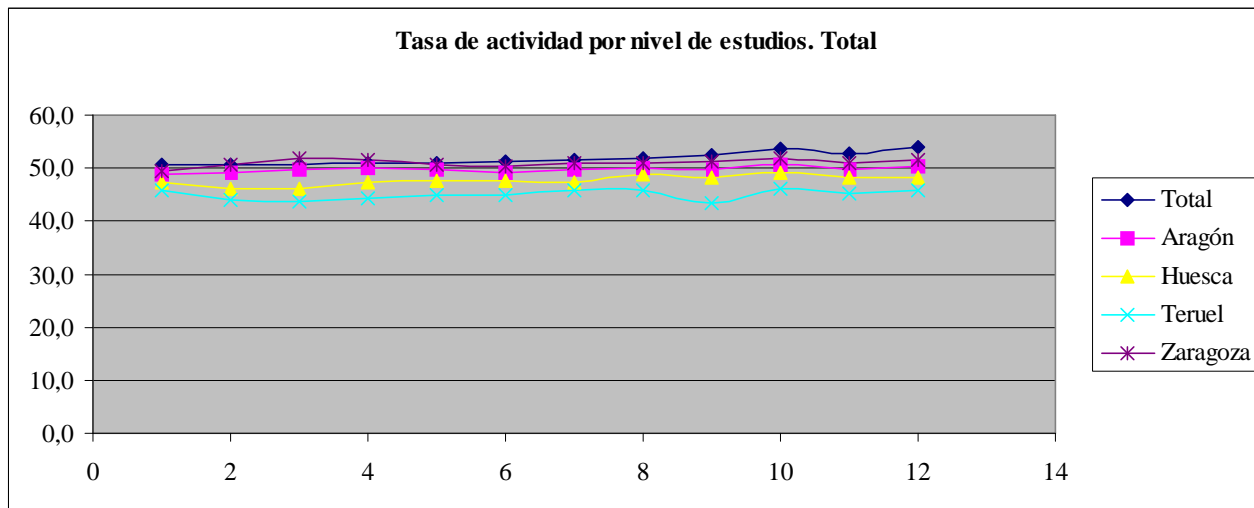
Ranking	1991	Ranking	2002
Huelva	86,4	Alava	86,4
Albacete	86,1	Ávila	86,4
Vizcaya	84,2	Tarragona	86,2
Tarragona	83,9	Barcelona	85,7
Barcelona	83,0	Girona	85,7
Guipúzcoa	82,8	Guipúzcoa	85,5
Girona	82,5	Cataluña	85,4
Álava	82,4	Balears (Illes)	84,5
Cádiz	81,9	Huelva	83,6
Valencia/València	81,7	Castellón/Castelló	83,3
Murcia (Región de)	81,6	Murcia (Región de)	83,3
Balears (Illes)	81,5	Lugo	83,1
Castellón/Castelló	80,7	Segovia	83,1
Santa Cruz de Tenerife	79,8	Soria	82,7
Las Palmas	79,0	Toledo	82,3
Lugo	78,8	País Vasco	82,0
Valladolid	78,8	Pontevedra	81,6
Jaén	78,5	Valladolid	81,6
Sevilla	78,4	Navarra (Comunidad Foral)	81,5
Total	78,1	Madrid (Comunidad de)	80,9
Palencia	77,6	Santa Cruz de Tenerife	80,9
Teruel	77,4	Total	80,8
Guadalajara	77,2	Cádiz	80,4
Segovia	77,1	Sevilla	80,4
Zaragoza	76,9	Galicia	80,2
Ciudad Real	76,8	Salamanca	80,1
Badajoz	76,7	Castilla-La Mancha	80,0
Cantabria	76,2	Albacete	79,8
Navarra (Comunidad Foral)	75,9	Teruel	79,8
Toledo	75,9	Guadalajara	79,6
Salamanca	75,7	Jaén	79,6
Asturias (Principado de)	75,5	Ourense	79,6
Lleida	75,1	Valencia/València	79,6
Madrid (Comunidad de)	75,0	Canarias	79,4
Almería	74,9	Comunidad Valenciana	79,4
Málaga	74,9	Andalucía	79,2
Alicante/Alacant	74,8	Málaga	79,1
Burgos	74,7	Vizcaya	78,8
Rioja (La)	74,7	Zaragoza	78,8
Ávila	74,6	Burgos	78,7
A Coruña	74,3	Lleida	78,7
León	74,1	A Coruña	78,6
Córdoba	73,2	Aragón	78,6
Pontevedra	72,5	Castilla y León	78,5
Zamora	71,1	Ciudad Real	78,4
Huesca	70,3	Badajoz	78,2
Ourense	70,3	Cuenca	78,0
Cáceres	69,8	Extremadura	78,0
Cuenca	69,8	Rioja (La)	78,0
Granada	68,0	Almería	77,9
Soria	67,5	Las Palmas	77,8
Andalucía	..	Alicante/Alacant	77,7
Aragón	..	Cáceres	77,7
Canarias	..	Ceuta y Melilla	77,7
Castilla y León	..	Granada	77,7
Castilla-La Mancha	..	Huesca	77,1
Cataluña	..	Cantabria	76,6
Ceuta y Melilla	..	Palencia	75,7
Comunidad Valenciana	..	Asturias (Principado de)	74,5
Extremadura	..	Zamora	74,4
Galicia	..	Córdoba	74,1
País Vasco	..	León	71,0

Fuente: INE (2005) y elaboración propia

Tabla 55. Evolución de la tasa de actividad por nivel de estudios
Total

	1991	1992	1993	1994	1995	1996	1997	1998	1999	2000	2001	2002
Total	50,8	50,7	50,8	51,0	51,0	51,3	51,6	52,0	52,5	53,6	52,9	54,0
Aragón	48,7	49,1	49,8	50,0	49,6	49,2	49,7	49,9	49,8	50,8	49,7	50,4
Huesca	47,3	46,2	46,2	47,2	47,7	47,7	47,4	48,9	48,1	49,2	48,2	48,3
Teruel	45,8	44,0	43,8	44,2	44,9	45,0	45,8	45,7	43,5	46,0	45,2	45,7
Zaragoza	49,5	50,7	51,8	51,7	50,8	50,4	51,0	50,9	51,3	51,9	50,9	51,7

Fuente: INE (2005) y elaboración propia

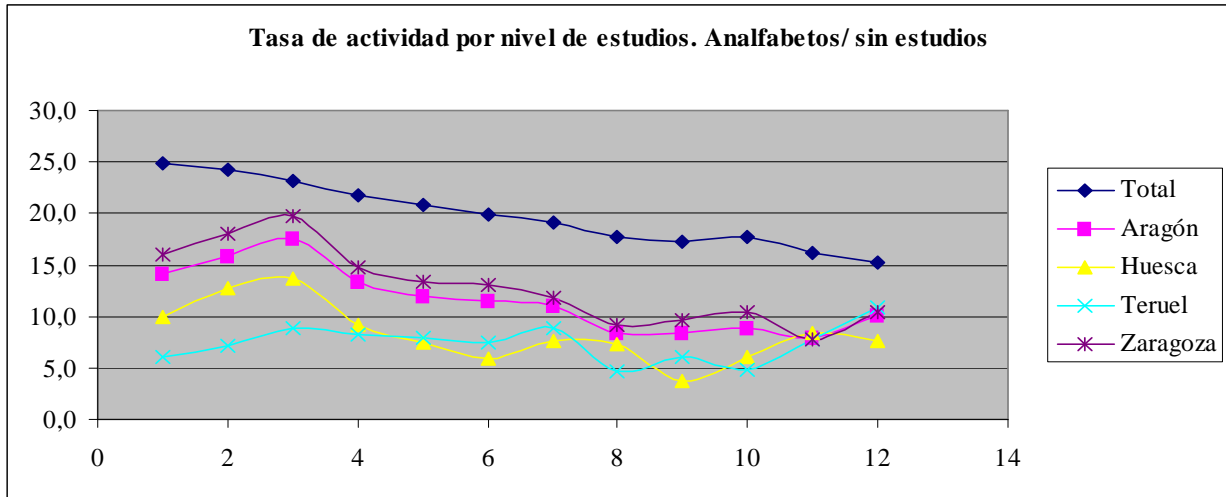


Fuente: INE (2005) y elaboración propia

Tabla 56. Evolución de la tasa de actividad por nivel de estudios
Analfabetos/ sin estudios

	1991	1992	1993	1994	1995	1996	1997	1998	1999	2000	2001	2002
Total	24,9	24,2	23,1	21,8	20,8	19,9	19,1	17,7	17,3	17,7	16,1	15,3
Aragón	14,1	15,9	17,6	13,4	12,0	11,5	11,0	8,4	8,4	8,8	7,9	10,1
Huesca	9,9	12,8	13,7	9,1	7,5	5,9	7,6	7,3	3,8	6,0	8,4	7,6
Teruel	6,1	7,1	8,8	8,2	7,9	7,4	8,8	4,6	6,0	4,8	7,8	10,9
Zaragoza	16,0	18,0	19,7	14,7	13,3	13,0	11,8	9,1	9,6	10,4	7,8	10,4

Fuente: INE (2005) y elaboración propia

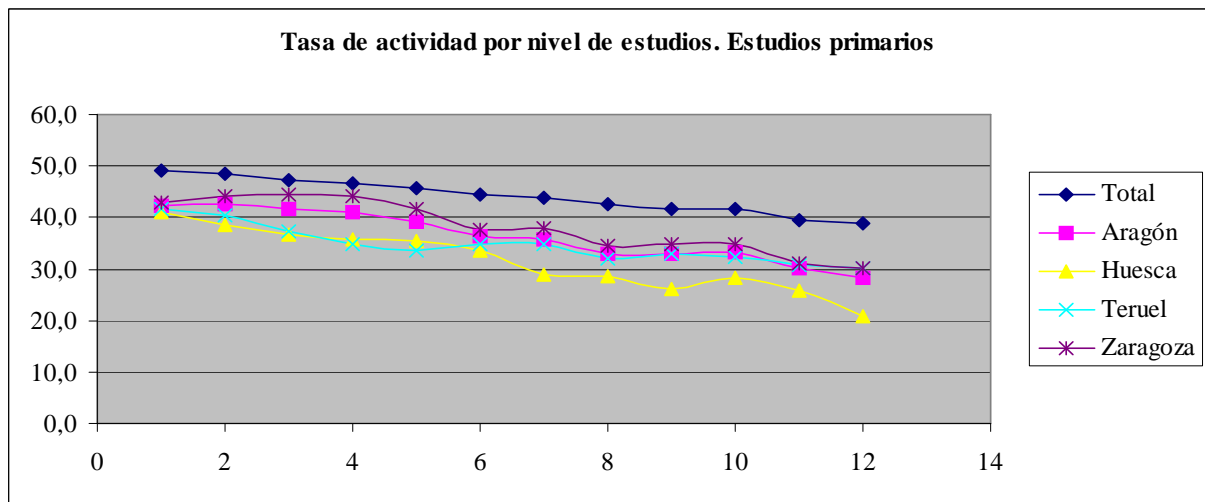


Fuente: INE (2005) y elaboración propia

**Tabla 57. Evolución de la tasa de actividad por nivel de estudios
Estudios primarios**

	1991	1992	1993	1994	1995	1996	1997	1998	1999	2000	2001	2002
Total	49,1	48,5	47,4	46,5	45,7	44,5	43,7	42,5	41,8	41,6	39,4	38,8
Aragón	42,4	42,6	41,8	41,0	39,3	36,3	35,6	33,0	32,8	33,3	30,1	28,4
Huesca	41,0	38,7	36,7	35,9	35,5	33,5	29,0	28,5	26,1	28,4	25,7	20,7
Teruel	41,6	40,4	37,4	34,7	33,7	34,7	34,9	32,0	33,1	32,3	30,9	30,1
Zaragoza	43,0	44,2	44,4	44,0	41,7	37,7	37,8	34,6	34,8	34,8	31,2	30,2

Fuente: INE (2005) y elaboración propia

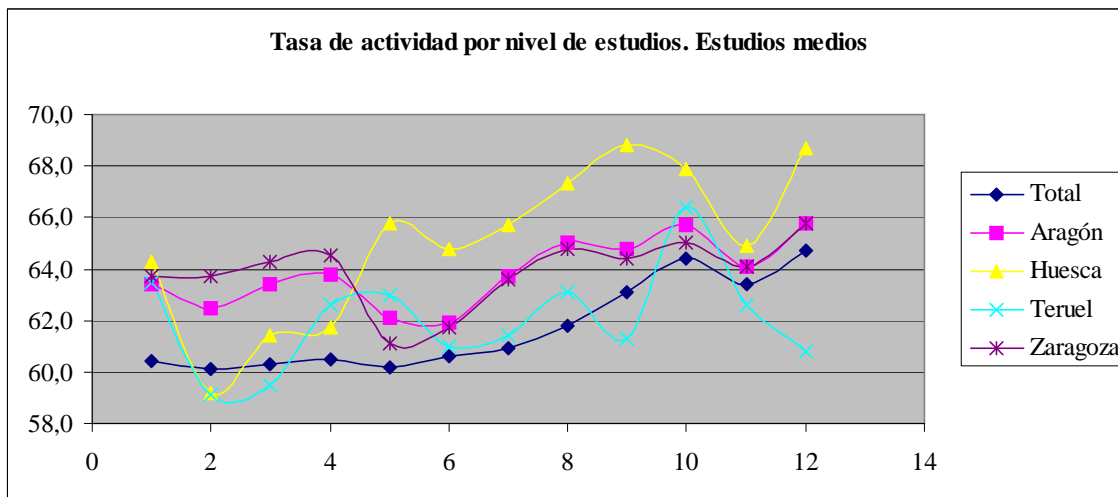


Fuente: INE (2005) y elaboración propia

Tabla 58. Evolución de la tasa de actividad por nivel de estudios
Estudios medios

	1991	1992	1993	1994	1995	1996	1997	1998	1999	2000	2001	2002
Total	60,4	60,1	60,3	60,5	60,2	60,6	60,9	61,8	63,1	64,4	63,4	64,7
Aragón	63,40	62,5	63,4	63,8	62,1	61,9	63,7	65,0	64,8	65,7	64,1	65,8
Huesca	64,3	59,2	61,4	61,7	65,8	64,8	65,7	67,3	68,8	67,9	64,9	68,7
Teruel	63,5	59,1	59,5	62,6	63,0	61,0	61,4	63,1	61,3	66,4	62,6	60,8
Zaragoza	63,7	63,7	64,3	64,5	61,1	61,7	63,6	64,8	64,4	65,0	64,1	65,8

Fuente: INE (2005) y elaboración propia

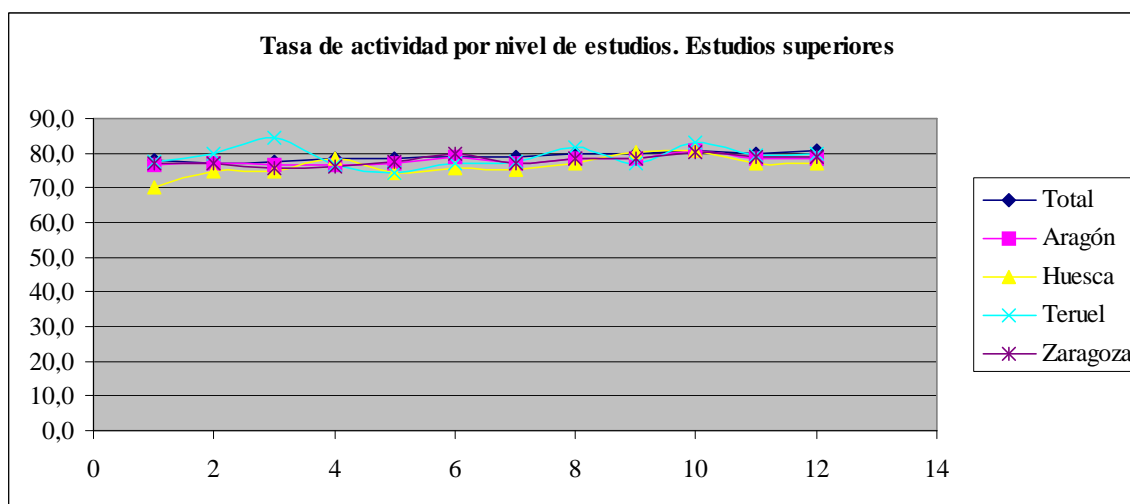


Fuente: INE (2005) y elaboración propia

Tabla 59. Evolución de la tasa de actividad por nivel de estudios
Estudios superiores

	1991	1992	1993	1994	1995	1996	1997	1998	1999	2000	2001	2002
Total	78,1	77,3	77,7	78,3	78,4	78,7	79,1	79,8	79,9	80,6	79,7	80,8
Aragón	76,8	77,0	76,5	76,4	76,9	79,1	77,0	78,6	78,5	80,7	78,6	78,6
Huesca	70,3	74,8	74,6	78,3	74,4	75,5	75,2	77,2	80,1	80,6	77,0	77,1
Teruel	77,4	80,0	84,3	76,7	74,5	77,3	77,4	81,6	77,1	82,9	79,3	79,8
Zaragoza	76,9	77,1	75,8	76,0	77,5	80,0	77,3	78,6	78,3	80,5	78,8	78,8

Fuente: INE (2005) y elaboración propia



Fuente: INE (2005) y elaboración propia

**Tabla 60. Recursos educativos físicos y humanos
Unidades de Educación Infantil por cada 1.000 niños entre
0 y 14 años**

Ranking	1991-92	Ranking	2001-02
Segovia	9,17	Girona	15,16
Guipúzcoa	8,98	Lleida	15,08
Soria	8,17	Guipúzcoa	14,69
Girona	8,16	País Vasco	14,10
País Vasco	8,12	Vizcaya	14,08
Lleida	8,06	Cataluña	13,63
Navarra (Comunidad Foral)	8,05	Tarragona	13,44
Álava	7,96	Barcelona	13,36
Vizcaya	7,67	Álava	12,78
Tarragona	7,62	Segovia	12,53
Cataluña	7,44	Palencia	11,99
Huesca	7,39	Soria	11,93
Palencia	7,36	Huesca	11,90
Barcelona	7,30	Madrid (Comunidad de)	11,42
Guadalajara	6,78	Castellón/Castelló	10,98
Teruel	6,75	Valladolid	10,97
Castellón/Castelló	6,73	Ávila	10,74
Ávila	6,60	Castilla y León	10,72
Aragón	6,51	Valencia/València	10,71
Castilla y León	6,47	Zamora	10,62
Salamanca	6,45	Lugo	10,60
Valencia/València	6,40	Salamanca	10,51
León	6,26	Navarra (Comunidad Foral)	10,51
Zaragoza	6,26	Total	10,45
Cáceres	6,19	Comunidad Valenciana	10,45
Cuenca	6,19	Aragón	10,42
Comunidad Valenciana	6,11	Teruel	10,37
Toledo	6,10	Pontevedra	10,28
Burgos	6,06	Cáceres	10,16
Castilla-La Mancha	6,03	Albacete	10,14
A Coruña	6,01	Toledo	10,09
Extremadura	5,99	Zaragoza	10,08
Lugo	5,95	Murcia (Región de)	10,07
Zamora	5,89	Burgos	10,06
Badajoz	5,88	Balears (Illes)	10,06
Ciudad Real	5,87	Galicia	10,03
Total	5,87	Guadalajara	10,00
Pontevedra	5,87	Cantabria	9,95
Galicia	5,87	Castilla-La Mancha	9,95
Valladolid	5,82	Alicante/Alacant	9,91
Albacete	5,80	León	9,80
Cantabria	5,79	A Coruña	9,79
Balears (Illes)	5,79	Cuenca	9,76
Rioja (La)	5,69	Asturias (Principado de)	9,75
Asturias (Principado de)	5,60	Ciudad Real	9,71
Alicante/Alacant	5,48	Rioja (La)	9,55
Murcia (Región de)	5,27	Extremadura	9,52
Ourense	5,25	Ourense	9,49
Granada	5,19	Santa Cruz de Tenerife	9,43
Madrid (Comunidad de)	5,17	Badajoz	9,17
Jaén	5,11	Canarias	9,17
Almería	4,95	Las Palmas	8,95
Las Palmas	4,87	Granada	8,77
Canarias	4,81	Huelva	8,60
Santa Cruz de Tenerife	4,75	Melilla	8,37
Huelva	4,73	Córdoba	8,20
Córdoba	4,64	Jaén	8,08
Andalucía	4,59	Ceuta y Melilla	8,06
Málaga	4,53	Almería	7,98
Cádiz	4,51	Andalucía	7,81
Ceuta	4,42	Ceuta	7,75
Ceuta y Melilla	4,40	Cádiz	7,49
Melilla	4,37	Sevilla	7,36
Sevilla	4,04	Málaga	7,33

Fuente: INE (2005) y elaboración propia

**Tabla 61. Profesores en Enseñanza no Superior por cada
1.000 niños entre 0 y 14 años**

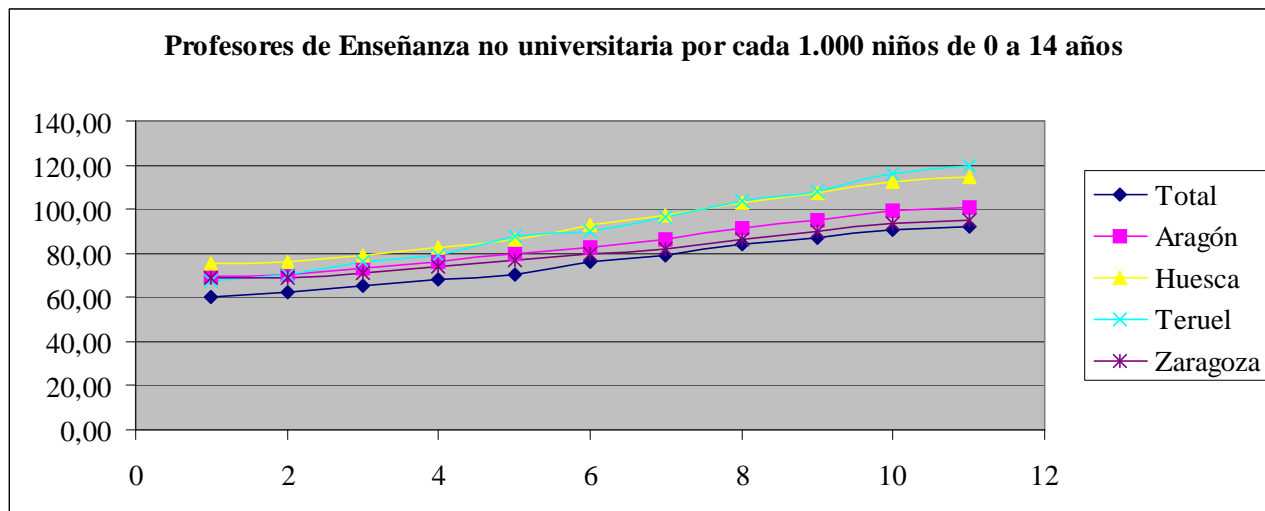
Ranking	1991-92	Ranking	2001-02
Soria	88,68	Lugo	130,76
Guipúzcoa	85,79	Soria	122,24
Segovia	80,92	Teruel	119,69
País Vasco	78,05	Asturias (Principado de)	118,82
Huesca	75,59	Ávila	118,40
Vizcaya	74,67	Ourense	118,16
Álava	73,54	Palencia	117,90
Asturias (Principado de)	72,75	Guipúzcoa	116,27
Guadalajara	72,68	Segovia	115,60
Salamanca	72,38	Salamanca	115,58
Navarra (Comunidad Foral)	71,27	León	115,56
Palencia	70,43	Galicia	114,60
Ourense	70,30	Huesca	114,59
Lugo	70,21	A Coruña	114,26
Lleida	69,81	País Vasco	112,90
Aragón	69,66	Castilla y León	112,82
Castilla y León	69,42	Zamora	112,60
Zaragoza	68,61	Álava	111,99
Burgos	68,54	Vizcaya	110,96
Ávila	67,71	Lleida	110,04
Teruel	67,44	Cantabria	109,11
Rioja (La)	67,31	Pontevedra	109,06
A Coruña	66,78	Valladolid	108,90
Valladolid	66,61	Burgos	103,49
León	66,11	Castellón/Castelló	102,58
Zamora	66,02	Navarra (Comunidad Foral)	101,77
Galicia	66,00	Aragón	101,16
Barcelona	65,63	Tarragona	97,67
Cataluña	65,52	Girona	96,87
Tarragona	64,73	Valencia/València	96,41
Cantabria	64,14	Zaragoza	95,08
Cuenca	63,40	Comunidad Valenciana	95,03
Girona	62,70	Santa Cruz de Tenerife	94,27
Pontevedra	62,53	Cuenca	94,01
Las Palmas	62,28	Cataluña	93,87
Canarias	61,69	Cáceres	92,82
Santa Cruz de Tenerife	61,03	Rioja (La)	92,81
Total	60,32	Guadalajara	92,77
Madrid (Comunidad de)	59,68	Total	92,28
Cáceres	59,68	Canarias	92,19
Valencia/València	59,12	Barcelona	91,81
Albacete	57,89	Alicante/Alacant	90,77
Castellón/Castelló	57,34	Las Palmas	90,46
Castilla-La Mancha	56,93	Balears (Illes)	90,05
Extremadura	56,61	Albacete	88,36
Comunidad Valenciana	55,65	Extremadura	88,35
Balears (Illes)	55,63	Madrid (Comunidad de)	87,57
Badajoz	54,83	Castilla-La Mancha	87,37
Granada	54,69	Ciudad Real	86,99
Toledo	54,52	Badajoz	85,91
Murcia (Región de)	53,47	Toledo	83,26
Huelva	53,06	Murcia (Región de)	83,15
Ciudad Real	52,11	Huelva	82,20
Almería	51,73	Granada	81,91
Andalucía	50,52	Almería	78,13
Málaga	50,52	Jaén	77,96
Jaén	50,27	Cádiz	77,79
Alicante/Alacant	49,96	Córdoba	77,57
Sevilla	49,31	Andalucía	77,26
Córdoba	49,20	Ceuta	75,84
Cádiz	49,00	Málaga	74,89
Melilla	42,08	Sevilla	74,40
Ceuta y Melilla	40,49	Ceuta y Melilla	74,15
Ceuta	39,10	Melilla	72,48

Fuente: INE (2005) y elaboración propia

Tabla 62. Evolución del número de profesores en Enseñanza no Superior por cada 1.000 niños de 0 a 14 años

	1991-92	1992-93	1993-94	1994-95	1995-96	1996-97	1997-98	1998-99	1999-00	2000-01	2001-02
Total	60,32	62,25	65,15	67,94	70,42	76,38	79,24	83,80	87,20	90,37	92,28
Aragón	69,66	70,29	73,14	75,91	79,75	83,05	86,38	91,11	94,88	99,21	101,16
Huesca	75,59	76,03	79,35	82,86	86,02	93,09	97,20	102,75	107,56	112,78	114,59
Teruel	67,44	70,70	75,81	79,25	87,89	89,70	96,26	103,42	108,29	116,10	119,69
Zaragoza	68,61	68,86	71,22	73,71	76,91	79,56	82,19	86,35	89,72	93,31	95,08

Fuente: INE (2005) y elaboración propia



Fuente: INE (2005) y elaboración propia