

Informe Análisis del Mercado de Trabajo en la provincia de Huesca 2009-2010



1

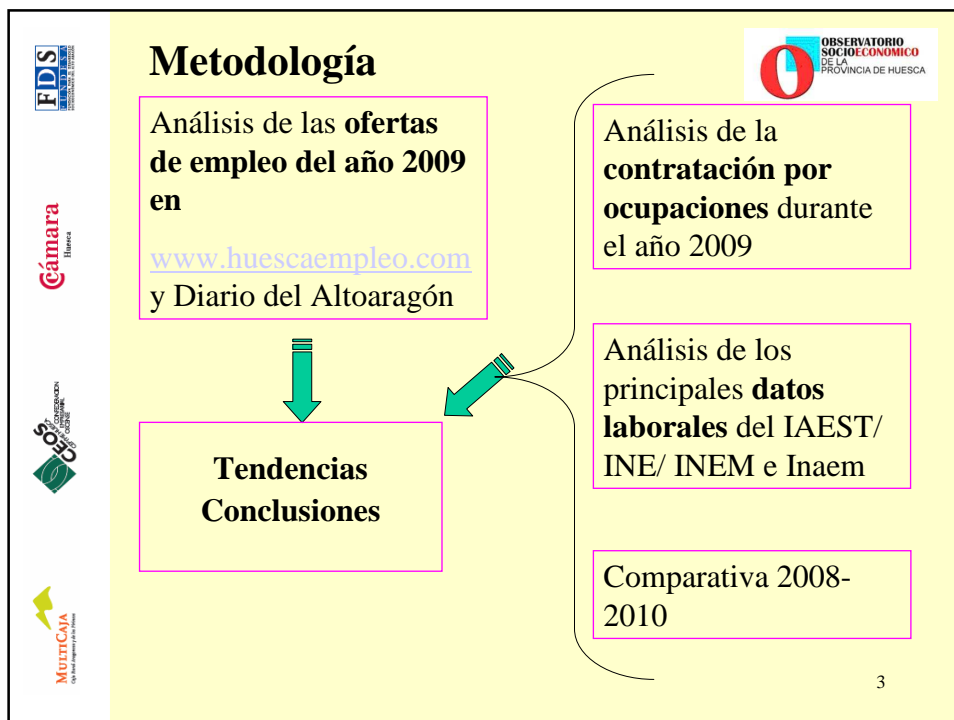
Informe Análisis del Mercado de Trabajo en la provincia de Huesca 2009-2010



- ❖ Justificación y objetivos del informe.
- ❖ Analizar la evolución del mercado de trabajo en la provincia para detectar posibles nichos de mercado así como cambios de tendencia en el mismo.
- ❖ Actualización anual de la situación del mercado de trabajo en la provincia de Huesca.
- ❖ Extraer conclusiones que permitan la propuesta de actuaciones dentro de las empresas y las AAPP.

2





Índice del Estudio

OBSERVATORIO SOCIOECONÓMICO DE LA PROVINCIA DE HUESCA

- 1. Introducción. Estado actual del mercado laboral en la provincia de Huesca
- 2. Indicadores laborales en la provincia de Huesca año 2008-2010
 - 2.1 Tasas de actividad, empleo y paro 2008-2010
 - 2.2 Contrataciones durante el año 2009- 2010
 - 2.2.1 Según sector de actividad y sexo
 - 2.2.2 Según grupo de edad y sexo
 - 2.2.3 Según nivel formativo y sexo
 - 2.2.4 Por grandes grupos de ocupación.
 - 2.3 Paro registrado durante el año 2009-2010
 - 2.3.1 Según grupo de edad
 - 2.3.2 Según nivel formativo
 - 2.3.3 Por sector de actividad
 - 2.4 Afiliados a la Seguridad Social 2009-2010
- 3. Ocupaciones más demandadas y contratadas en la provincia de Huesca
- 4. Análisis de ofertas de empleo durante el 2009.
 - 4.1. Ofertas de empleo en www.huescaempleo.com
 - 4.2. Ofertas de empleo en Prensa (Diario del Altoaragón)
 - 4.3. Ofertas totales (Huescaempleo y prensa)
- 5. Conclusiones
- 6. Bibliografía

Logos: FDS, Cámara Huesca, SO3, MutiCAJA

4

Conclusiones

De los indicadores laborales

1. Tras la destrucción rápida de empleo durante 2009, **a lo largo de 2010 se va frenando el ritmo de aumento del desempleo**, y ofrece ya algún signo positivo como la reducción de la tasa de paro en el tercer trimestre de 2010.
2. El número de **contrataciones comienza a aumentar levemente en 2010 respecto a los datos de 2009** pero sin retornar a los niveles de contratación de 2007. No hay, por tanto, en 2010 una clara recuperación en el mercado de trabajo aunque la situación parece estabilizarse. La pequeña **recuperación en la contratación** durante 2010 se produce en los sectores de **agricultura y servicios**.

5

Conclusiones

De los indicadores laborales

- **Por niveles formativos**, se incrementa levemente la **contratación en los niveles formativos básicos** y sigue habiendo **disminución en los niveles formativos superiores**.
- En cuanto a los **grupos de ocupación**, los **mayores aumentos** relativos de contratación en 2010 se producen en:
 - **Grupo (5)** - Trabajadores de servicios de restauración, personales, protección y vendedores de los comercios, para hombres
 - **Grupo (1)** - Dirección de las empresas y de las AAPP, para mujeres.

6

Conclusiones

De los indicadores laborales

3. En cuanto a la evolución del **paro registrado**, todos los sectores van **ralentizando el ritmo de aumento de parados**, especialmente industria y construcción, y es el sector “**sin empleo anterior**” el que sigue obteniendo **mayores incrementos interanuales** de paro registrado.
4. Desde finales de 2008 existe una **mayor proporción de paro registrado masculino** que todavía persiste (6.000 mujeres frente a 7.000 hombres aproximadamente en los datos de octubre de 2010). Se observa un comportamiento del paro registrado con marcado **componente estacional** y debido a la actividad agrícola y turística.
5. Respecto a la **afiliación a la Seguridad Social**, durante 2010 continúa el **descenso paulatino en el número de autónomos (menor ritmo 2009)**, pero parece frenarse el descenso en el número de afiliados en el régimen general.

7

Conclusiones

De ocupaciones demandadas y contratadas

1. Las **ocupaciones más demandadas se corresponden con aquellas de baja cualificación y muchas de ellas pertenecen al sector servicios.**
2. **Continúan existiendo ocupaciones “masculinas” y/o “femeninas”.**
 - Masculinas : peones de la industria manufacturera, peones de la construcción, albañiles y peones agrícolas.
 - Femeninas: personal de limpieza, dependientas, peones de la industria manufacturera así como taquígrafos y mecanógrafos.
3. **Se está produciendo una ampliación-diversificación en las ocupaciones que las personas en paro desean.** Este dato se corrobora a través del incremento de hasta un 75% (peones agrícolas en mujeres) en todas las ocupaciones mencionadas.

8

Conclusiones

De ocupaciones demandadas y contratadas

4. Siete de las ocupaciones más contratadas en la provincia de Huesca durante el 2009 coinciden en hombres y mujeres aunque con distinta intensidad: Peón agrícola, peón de la industria manufacturera, camarero, cocinero, dependiente, personal de limpieza y deportistas.

5. El resto de ocupaciones más contratadas están muy ligadas al género.

- ✓ En mujeres: mecanógrafo, cajeros, empleado del cuidado de niños, auxiliar de enfermería...etc.
- ✓ En varones: todas las relacionadas con la construcción y conductores.

6 . SEIS ocupaciones diferentes presentan mayor contratación en el 2009 frente al 2008:

- ✓ Camareros
- ✓ Cocineros
- ✓ Personal de limpieza
- ✓ Peón agrícola
- ✓ Asistente domiciliario y
- ✓ Deportistas.

9

Conclusiones

De las ofertas de empleo publicadas

1. Descenso general de ofertas publicadas en los medios analizados respecto a 2008 del 54,43 % y mantenimiento de este descenso moderado durante el primer semestre del 2010 (-11,51%). El medio de reclutamiento que ha sufrido un mayor descenso de publicaciones ha sido la prensa escrita con un -59,8%, frente a un -44,33 en Internet.

2. Cuatro categorías-ocupaciones suponen el 56,76% de ofertas publicadas. Estas ocupaciones son: **Hostelería-Turismo, Administración, Comercial-Ventas y Oficios.**

- * Diferentes proporciones en función del medio
- * Categorías coincidentes con las ocupaciones de más contratación

3. Pese a un incremento acusado del paro durante el segundo semestre del 2009, es en el último cuatrimestre del año 2009 en el que se producen mayor número de publicaciones de ofertas de empleo. El mes de mayor actividad de ofertas de empleo fue septiembre con un total de 81 puestos.

10

Conclusiones Reflexiones

En el 2010 se está produciendo el **ajuste de empleados/as con niveles formativos superiores (C.F. y titulados universitarios) dentro de sectores como servicios** tras el ajuste en 2008-2009 de otros niveles y sectores.

Según los indicadores laborales, hay una **leve recuperación de la contratación**, en sectores como agricultura y servicios. Ello unido, a la menor destrucción de empleo en otros sectores indica la **estabilización del mercado**, pudiéndose **hablar de débil mejora si la tendencia continúa**.

11

Conclusiones Reflexiones

Respecto a las ocupaciones demandadas y contratadas, destacar el **interés de empleados y AAPP en diversificar profesionales y mejorar la empleabilidad de los parados incrementando su interés por otros puestos**. Mayor conciencia de cualificación y especialización.

Por último mencionar que se está produciendo un **cambio en los medios de reclutamiento de personal**, puesto que pese, a un incremento de la contratación, el número de publicaciones en los medios analizados desciende. Este dato puede indicar mayor canalización de oferta a través de los Servicios Públicos de Empleo, contactos, autocandidaturas u otros medios en Internet.

12