

# INFORME DE COYUNTURA ECONÓMICA DE ARAGÓN

Tercer Trimestre de 2009

## INDICE

|   |    |
|---|----|
| Situación Económica Internacional.....            | 2  |
| Situación Económica en España .....               | 5  |
| Situación Económica en Aragón.....                | 9  |
| Previsiones .....                                 | 14 |
| Síntesis de indicadores.....                      | 16 |
| Otros indicadores de Aragón y España .....        | 17 |
| Producto Interior Bruto.....                      | 18 |
| Gráficos Contabilidad Nacional .....              | 20 |
| Índice de Precios al Consumo (IPC) .....          | 22 |
| Índice de Precios Armonizado .....                | 23 |
| Gráficos de IPC .....                             | 25 |
| Índice de Precios Industriales (IPRI) .....       | 27 |
| Gráficos IPRI .....                               | 29 |
| Comercio Exterior .....                           | 30 |
| Gráficos Comercio Exterior .....                  | 32 |
| Encuesta de Población Activa (EPA).....           | 34 |
| Gráficos EPA .....                                | 39 |
| Paro estimado en la Unión Europea .....           | 41 |
| Paro Registrado .....                             | 42 |
| Gráficos Paro Registrado .....                    | 45 |
| Afiliados a la Seguridad Social .....             | 47 |
| Gráficos Afiliados .....                          | 48 |
| Encuesta Trimestral de Coste Laboral (ETCL) ..... | 49 |
| Gráficos ETCL .....                               | 50 |
| Índice de Producción Industrial (IPI) .....       | 51 |
| Gráficos IPI .....                                | 53 |
| Tipos de Interés .....                            | 54 |
| Tipos de Cambio .....                             | 55 |

## SITUACIÓN ECONÓMICA INTERNACIONAL

Los datos que van apareciendo sobre la evolución económica de la segunda mitad del año 2009 reflejan una situación de ligera mejora sobre los trimestres anteriores y una mejora también sobre lo previsto para este trimestre. Si los indicadores iniciales se van consolidando con nuevos datos, se espera la recuperación del crecimiento mundial para el segundo trimestre de 2010. Esta evolución se basa en los siguientes hechos:

1. Los estímulos fiscales aplicados por los países desarrollados, especialmente por EEUU y Alemania. Los estímulos para la compra de coches tienen efectos más allá del inicial, al suponer un sostenimiento de rentas.
2. La recomposición de existencias. Las empresas habían ajustado sus existencias a la situación de debilidad de demanda, incluso mayor de la real, por lo que hay que recomponer existencias, y esto implica actividad hasta mediados de 2010.
3. Se acerca el fin del ajuste inmobiliario en EEUU. Las existencias de viviendas se han empezado a corregir, con precios también casi en el final de su recorrido. Mejoran las ejecuciones hipotecarias, lo que también libera al sector financiero para recuperar la concesión de créditos. Hasta ahora la aportación al crecimiento era -1 punto porcentual, si pasa a cero supondrá una notable mejoría.
4. Mejora el crédito comercial internacional porque el sistema financiero, sin tener un funcionamiento correcto, no está tan mal como hace un año. La reducción del 30% en el comercio internacional tiene que ver tanto con la reducción de la demanda como con la sequía de este tipo de crédito.
5. Hay una sincronía entre los ritmos de recuperación de EEUU y Europa que refuerza la recuperación a través de la mejora de la confianza. Este acompasamiento tiene que ver con la similitud de los estímulos fiscales aplicados (aunque de menor cuantía y más tarde en Europa).

6. Normalmente en las fases de recuperación se retiran los estímulos con retraso, ya que el riesgo de equivocarse al anticiparse tiene mayores desventajas que los perjuicios del retraso (fundamentalmente inflación).

De esta manera la previsión de crecimiento medio para el 2010 en EEUU es de un 3% y para Europa de un 2%.

Las dudas que se plantean para la evolución económica mundial en los próximos meses son las siguientes:

1. Mercado laboral. Si no se recupera, no se recuperará el consumo, lo que es imprescindible para que sustituya como motor de crecimiento al estímulo fiscal. Hay tres trimestres de recorrido para que se consolide la mejora empresarial y se genere empleo. Esto junto con el desapalancamiento de empresas y familias puede contribuir a un crecimiento, escaso, pero positivo.

2. El sistema financiero. Para que haya un sistema financiero saneado es imprescindible que exista crecimiento económico.

En cualquier caso, entramos en una fase en la que las empresas serán menos dependientes del crédito. Las empresas con mayor exposición financiera han ido cerrando y las que quedan son remisas al endeudamiento y suelen preferir inversiones con flujos de caja más rápido para autofinanciarse, perdiendo oportunidades de rentabilidad por no incurrir en endeudamiento ante la incertidumbre sobre las posibilidades de devolverlo.

3. Los riesgos asociados a esta crisis (inmobiliaria y financiera): Un crecimiento estable (potencial) bajo, en el entorno del 1%, causado porque el mercado laboral ha resultado dañado, con escaso crecimiento de la población activa, y porque también es reducida la inversión (por las dificultades de financiación), tanto en crecimiento como en innovación.

## SITUACIÓN ECONÓMICA EN EUROPA

El crecimiento en Europa ha sido más elevado de lo esperado en el segundo trimestre del año 2009 (-0,1% frente al -0,6% previsto). Por países, todos se mantienen en negativo, excepto Portugal, Grecia y sobre todo Alemania y Francia.

Las causas de esta evolución tienen que ver con el éxito de los planes fiscales, cuyos efectos han sido mayores de lo esperado y se han adelantado un trimestre a lo previsto, inicialmente la segunda mitad de año. Los estímulos que mayores efectos han obtenido son:

- Las ayudas al sector del automóvil (en sus distintas variedades, Francia con préstamos a los constructores nacionales, el resto con ayudas al comprador por achatarrar).
- Las ayudas al empleo en Alemania. Las empresas han obtenido ayudas a cambio de reducir horas de trabajo, lo que ha disminuido significativamente el número de despidos en comparación con la anterior crisis de los 90. Ahora mismo el efecto sobre el mercado laboral europeo es de un aumento de la tasa de paro muy lenta (una décima por trimestre), salvo en el caso de España.

En definitiva, se aprecia un crecimiento del consumo mejor (en Alemania) y una evolución correcta de las exportaciones (tanto de Alemania como de España).

Para este trimestre los indicadores de confianza y de producción muestran ya indicios de recuperación, aunque no los industriales. Está por ver cómo afectan los resultados de las elecciones en Alemania a los impulsos fiscales y las ayudas al empleo.

El Banco Central Europeo no se muestra partidario de modificar los tipos de interés. Frente a las posibilidades de repunte de la inflación, está el deseo de mantener el impulso monetario para compensar las dificultades de circulación del crédito. No obstante, una aceleración de la recuperación mayor en Alemania y Francia puede tener como consecuencia tensiones en los precios, por lo que no se descarta retomar un sesgo alcista en la segunda mitad de 2010.

## SITUACIÓN ECONÓMICA EN ESPAÑA

### Revisión PIB

Los últimos datos de Contabilidad Nacional han revisado el crecimiento estimado para 2008 en 3 décimas y han adelantado el inicio de la recesión al segundo trimestre del año pasado, lo que significa que ya llevamos cinco trimestres consecutivos en crecimiento negativo.

Los cambios provienen de una mayor caída estimada ahora del consumo (pasa de +1,4% a +0,9%, por la caída del consumo privado, de +0,1% a -0,6%) y mayor descenso de la inversión, sobre todo la partida de bienes de equipo. La demanda interna habría aportado siete décimas menos al crecimiento. Por su parte el sector exterior habría aportado 4 décimas más, a pesar de que se estima una mayor caída de las exportaciones. No obstante, la nueva estimación de las importaciones es todavía mayor, por lo que el resultado es una mejor evolución del sector exterior.

### Segundo Trimestre

El PIB sigue la trayectoria prevista, en negativo, con menores descensos que en trimestres anteriores: -1,1% (-4,2% anualizado) frente a -1,6% (-6,2% anualizado) en el primer trimestre.

Entramos pues en **otra fase de la recesión**: se sigue cayendo, pero a menor ritmo. No es una buena situación, pero es una etapa imprescindible en el camino de la recuperación, previa a los brotes verdes de verdad. Esta situación se extiende a todos los agregados (salvo construcción no residencial).

Es posible que esta actualización se haya quedado corta, puesto que algunos sectores registran una evolución aparentemente más benigna que la sensación generalizada, especialmente construcción.

La mejor evolución se registra por lado del sector exterior, con exportaciones ya en registros positivos (tras caídas de los dos trimestres anteriores en el entorno del 30%).

Las exportaciones se recuperan a un ritmo del 11,7% anualizado, en línea con la recuperación que se apunta en los países desarrollados y emergentes. Las importaciones siguen registrando descensos, de menor ritmo pero en negativo. El resultado es una aportación del sector exterior de más de 3 puntos porcentuales. De esta manera el déficit exterior se reduce rápidamente, en el segundo trimestre un 7,6% (frente a más del 10% en 2008), se espera finalizar el año en el entorno del 5%.

Esta evolución difiere de la mayoría de los países de la UE, en la que hay una evolución más estable de la demanda interna y peor del sector exterior, experimentaron antes los efectos de la crisis y están saliendo también antes.

Por sectores, Industria es el que sigue registrando mayores descensos, -18,1% desestacionalizado en el segundo trimestre, tras descensos acusados de -15% el trimestre anterior, y suponiendo ya un descenso sobre descensos anteriores.

Por su parte Construcción, el desencadenante de la crisis, parece sortearla con más éxito, con descensos más moderados a lo largo de los últimos cinco trimestres, el último -6%. Este dato no parece compatible con un descenso del empleo superior al 25% (lo que equivaldría a un incremento de productividad superior al 25% y un excedente positivo superior al 20%), lo que tampoco parece compatible con el cierre de empresas y cese de actividad generalizado que se observa en el sector a simple vista. En este caso sin duda la mala calidad de las estadísticas utilizadas para la estimación oculta la realidad.

Por último los Servicios de mercado registraban un descenso del 2,3%, en este caso con una pendiente mayor, es el último sector en entrar en recesión.

### Precios

El deflactor del PIB en el segundo trimestre queda prácticamente plano, en +0,1%, 1,2 puntos porcentuales menos que en el trimestre anterior, lo que muestra que el descenso del IPC viene tanto por los precios de las importaciones como por los propios de la economía.

Por su parte el IPC en agosto “rebotó” hasta -0,8% tras el -1,4% de julio. La previsión hasta final de año es a recuperar la senda alcista, una vez superado el escalón de los precios de la energía, para terminar el año en el entorno del 1% o algo por encima, con una media anual nula.

### Rentas

La remuneración de los asalariados desciende un -2,6%, aunque el Coste Laboral Unitario sube todavía un 1,4%, debido al aumento del desempleo. La remuneración por asalariado crece un 4,6%.

El excedente desciende un -1,6%. Si los salarios y excedentes no descienden tanto como el PIB, es porque los impuestos por unidad de producto descienden en mucha mayor medida, un -23,8%.

### Empleo

El dato más llamativo es el frenazo en la incorporación de nuevos activos que se ha producido en muy poco tiempo. Las estimaciones que daban para este año tasas de paro superiores al 20% se hacían bajo la premisa de un crecimiento sostenido de la población activa (que venía siendo de 650.000 personas, un 3%). Al producirse este parón (parece que por efecto desánimo entre potenciales activos y por freno de la inmigración), la tasa de paro “sólo” llegará al 20%, aproximadamente unos 4.750.000 parados a final de año.

## **CONCLUSIONES**

La evolución de los próximos meses apunta a una tendencia todavía negativa, pero de menor ritmo, lo que supone una fase previa a la recuperación. La variable clave para la recuperación es el consumo interno (puesto que el sector exterior ya está actuando de forma positiva).

Los factores que pueden animar el consumo son:

- Los precios negativos, que han corregido a la baja los precios, sin que esta bajada sea sostenida (es decir, sin deflación que puede hacer pensar a los consumidores que en el

futuro podrán consumir a precios todavía más bajos, lo que retrasa las decisiones de consumo).

- La bajada de tipos, cuyos efectos comenzarán a notarse en mayor cuantía en los próximos meses, cuando se cumpla un año del comienzo de la senda de bajada del euríbor, ya que muchas hipotecas tienen las revisiones anuales. Aproximadamente pueden suponer una inyección de entre 3.000 a 4.000 euros por hipoteca.
- La confianza de los consumidores que parece haberse estabilizado, incluso mejora, una vez reajustados sus saldos de deudas y ahorros. La tasa de ahorro privado se ha incrementado fuertemente y ahora es el Sector Público el que ha “desahorrado”.

## PREVISIONES

Ya no se producen revisiones a la baja como en la peor fase de la recesión. La última previsión de la UE ha sido un -3,7% del PIB en 2009 para España, lo que supone aproximadamente medio punto de descenso en los dos últimos trimestres.

Para 2010 la tendencia será igual, de mejora progresiva. El primer trimestre será seguramente negativo, el segundo plano y ya en positivo los dos últimos, con una media anual aproximada a cero. Esta previsión se puede adelantar o retrasar aproximadamente un par de trimestres, en función de la marcha de los mercados internacionales, que pueden acelerar el proceso de recuperación.

Los problemas pueden aparecer en Alemania y Francia porque el proceso de saneamiento de su sistema financiero no se ha realizado con la profundidad necesaria, sin embargo su industria se recupera a una velocidad mayor que la española. Esto se debe a que una parte de nuestra industria era proveedora de materiales de construcción y equipamiento de las nuevas viviendas, cuyo mercado ahora está paralizado.

También veremos todavía como afecta el proceso de desapalancamiento de empresas y familias. La actitud de muchas empresas supervivientes es en la actualidad de rechazar posibilidades de inversión y crecimiento a cambio de no endeudarse, para evitar problemas como los que acaban de sortear.

## **SITUACIÓN ECONÓMICA EN ARAGÓN**

### **SECTOR ENERGÉTICO**

El consumo eléctrico ha descendido en los últimos meses tanto en España como en Aragón a causa de la importante caída del sector industrial. Aunque este descenso se ha moderado en el ámbito nacional respecto al año anterior, en Aragón todavía continúa bajando a tasas elevadas (en torno al -8%).

Ante la actual situación económica, se prevé que tanto a corto como a medio plazo continúe la tendencia negativa en el sector eléctrico por el freno de actividad y la paralización de nuevas inversiones.

### **SECTOR INDUSTRIAL**

#### Bienes de Consumo

Aunque con diferentes comportamientos por productos, en general, se aprecia una moderación en el ritmo de caída de la producción de bienes de consumo desde el primer trimestre del año, y una estabilización de los mercados.

En algunos subsectores, como el del automóvil, aunque todavía se registran tasas de descenso cercanas al -30%, se percibe una recuperación de la demanda interna debido a los planes de incentivación de los Gobiernos. Sin embargo, dado el carácter coyuntural de estos estímulos se desconoce el efecto a la finalización de los mismos en la demanda futura.

Las previsiones para el segundo semestre de 2009 en el sector textil aragonés reflejan un descenso de la producción de un 25% respecto al mismo periodo del año anterior, una caída similar en el volumen de comercio exterior y una minoración del empleo de un 15%. Tanto la caída de la demanda como las dificultades derivadas de la falta de financiación provocan un descenso de la producción y facturación de las empresas y un recorte en las exportaciones.

En el ámbito laboral, se detecta una demanda de personal más polivalente y cualificado, y se reclama una mayor flexibilidad laboral de las plantillas dado el carácter estacional de la producción del sector.

### Bienes de Equipo

En el mercado nacional, se aprecia un descenso en la producción de bienes de equipo, consecuencia de la ralentización de la actividad y la paralización de la inversión en todos los sectores. A lo largo de 2009 se ha producido una caída importante de las ventas, un descenso de la cuota de mercado y reducción de la cartera de pedidos.

No obstante, el mejor comportamiento de los mercados exteriores por el repunte de algunos países importadores, permiten anticipar cierto incremento de las ventas en el extranjero.

En este sector, preocupa la previsible subida del coste de las materias primas por la dificultad en el traslado a los precios de mercado debido a los estrechos márgenes ya existentes.

## **SECTOR SERVICIOS**

### Entidades Financieras y Aseguradoras

Los resultados del sector financiero en los primeros meses de 2009 han sido positivos, sin embargo, se prevé un descenso de los mismos para el segundo semestre del año debido, entre otras razones, a la actualización a la baja de los tipos de interés en las revisiones hipotecarias.

Para 2010 todavía se esperan caídas más importantes preocupando especialmente el crecimiento de la morosidad que, con las estrictas exigencias del Banco de España en la dotación de provisiones, provocan una reducción en el margen financiero.

Los problemas existentes no derivan de falta de liquidez, sino de falta de solvencia. La financiación no es fácilmente accesible en el exterior, todavía existe riesgo alto y ha

disminuido la capacidad adquisitiva de las familias. Así, el crecimiento del crédito está siendo nulo y la caída del PIB y los precios harán que no aumente en un futuro próximo.

En el sector de entidades aseguradoras la situación es similar, los resultados han sido positivos en el primer semestre del año, pero se esperan caídas importantes en los últimos meses de 2009 y en 2010.

Se debilita el crecimiento tanto de los seguros de salud como de otro tipo de seguros tras las altas tasas de años anteriores. La tipología de este tipo de servicios conlleva un retardo en su evolución respecto al ciclo económico por lo que las consecuencias de la crisis se empiezan a sufrir de forma más intensa en los últimos meses.

### Comercio y Distribución

Existe una fuerte contracción del comercio tanto en el mercado exterior como nacional, que afecta a las empresas de distribución. Se ve especialmente afectado el pequeño comercio minorista por los problemas de acceso a la financiación y por la dificultad de mantener márgenes para competir en precios con grandes cadenas de distribución, lo que está provocando numerosos cierres.

### Turismo y Hostelería

Se aprecia una fuerte caída en el sector turismo durante los últimos meses tanto en volumen del número de turistas como en gasto por persona.

Los meses de verano han registrado importantes descensos respecto a los del verano del año anterior, no obstante, hay que tener en cuenta que la Exposición Internacional provocó un aumento considerable de visitas especialmente en la ciudad de Zaragoza.

Aunque hasta el momento se ha mantenido actividad en el sector de bares y restaurantes, la previsión para final de año es menos positiva, repercutiendo en disminuciones de la facturación y el empleo.

### Transporte

El transporte de viajeros también se ha visto afectado por la caída de la demanda respecto al año anterior, consecuencia en parte del efecto post-Expo en la ciudad de Zaragoza.

Las medidas puestas en marcha por el Gobierno en relación al coste del gasoil han repercutido positivamente en el sector y, en general, han descendido los costes unitarios (menor precio del combustible, bajos tipos de interés...) pero se mantienen los problemas derivados de la menor demanda y la morosidad.

Existen incertidumbres en relación al previsible aumento de precio del combustible, y la repercusión negativa de la gripe A y la aplicación de determinados protocolos de actuación.

### **SECTOR AGROALIMENTARIO**

El sector agrario ha tenido un buen comportamiento en los últimos meses, en los que se ha registrado un fuerte incremento de demanda laboral procedente de otros sectores de actividad.

Se aprecia una tendencia hacia la producción y comercialización e implicación con la agroindustria que en el futuro puede permitir una mayor generación de empleo.

Los últimos datos disponibles reflejan que la producción del sector agroalimentario se ha recortado frente al año anterior, aunque en menor cuantía que en otros sectores industriales. Pero los descensos más destacables se dan en el comercio, con caídas de más del 20%. El consumo alimentario de los hogares crece en los últimos meses y, sin embargo, el gasto disminuye debido a la bajada de los precios.

Por el momento se mantienen la actividad y el empleo, pero las empresas agroalimentarias se ven muy afectadas por la dificultad de trasladar al mercado el previsible incremento de costes de materias primas y personal. La guerra de precios de

las cadenas se traduce en una presión hacia sus proveedores a quienes exigen menores precios y más ofertas. Todo ello repercute en una caída de la rentabilidad de las ventas, ajustes a la baja de las plantillas e incluso cierre de algunas empresas.

## **CONSTRUCCIÓN**

Tras la paralización de la obra residencial, la licitación pública en el sector de la construcción ha sufrido fuertes caídas en los últimos meses respecto al mismo periodo del año anterior (-16% en julio).

La importante caída de empleo sufrida en meses pasados se ha controlado gracias a las obras del Fondo Estatal de Inversión Local; sin embargo, se prevé que a partir de octubre el paro repunte de nuevo por la finalización de gran parte de las obras y la falta de apoyo al sector en el planteamiento del nuevo Plan E.

Destaca sobre todo el fuerte aumento de la competencia de proveedores y subcontratistas en el acceso a licitación pública y el retraso de plazos de cobro, que se agrava por la limitación presupuestaria de los organismos. Las empresas constructoras sufren la falta capacidad para emprender nuevas operaciones por la dificultad de acceso al crédito de las entidades financieras.

## **PROBLEMAS INTERSECTORIALES EN PERSPECTIVA:**

- Aumento del Déficit público: provoca el crecimiento de la Deuda Pública y el alza de tipos de interés encarecerá la financiación.
- Excesiva rigidez del mercado de trabajo.
- Dificultades del sector financiero para 2010: no por problemas de liquidez sino de morosidad.

## Previsiones macroeconómicas de las principales agencias

| Organismo y fecha de emisión     | PIB pm        |             | Inflación   |            | Tasa desempleo |             |             |
|----------------------------------|---------------|-------------|-------------|------------|----------------|-------------|-------------|
|                                  | 2009          | 2010        | 2009        | 2010       | 2009           | 2010        |             |
| La Caixa                         | julio-09      | -3,7        | 0,0         | -0,2       | 1,6            | 18,4        | 19,3        |
| Caja Madrid                      | julio-09      | -3,6        | -1,0        | -0,1       | 1,4            | 18,5        | 20,9        |
| Caixa Catalunya                  | julio-09      | -3,6        | 0,3         | -0,1       | 1,5            | 18,4        | 20,5        |
| Santander                        | julio-09      | -3,5        | -0,7        | -0,1       | 1,9            | 18,5        | 21,0        |
| BBVA                             | julio-09      | -3,5        | -0,3        | -0,2       | 1,4            | 18,2        | 20,4        |
| ICAE-UCM                         | julio-09      | -3,7        | -1,0        | -0,2       | 1,5            | 18,3        | 19,0        |
| Instituto de Estudios Económicos | julio-09      | -3,7        | -1,1        | 0,5        | 1,2            | 18,0        | 20,0        |
| AFI                              | julio-09      | -3,5        | -0,8        | -0,1       | 1,6            | 18,8        | 21,4        |
| FUNCAS                           | septiembre-09 | -3,8        | -1,0        | 0,5        | 0,8            | 18,3        | 20,5        |
| CEPREDE - UAM                    | julio-09      | -3,1        | -0,3        | 0,6        | 1,5            | 17,9        | 19,8        |
| I. Flores de Lemus               | julio-09      | -3,8        | -0,8        | 0,0        | 1,7            | 17,4        | 19,8        |
| Cemex                            | julio-09      | -4,0        | -0,6        | -0,3       | 1,8            | 20,0        | 23,0        |
| Intermoney                       | julio-09      | -3,7        | 0,1         | -0,4       | 1,5            | 18,1        | 19,4        |
| Repsol                           | julio-09      | -3,8        | -1,4        | -0,2       | 1,8            | 17,7        | 20,3        |
| BNP Paribas                      | febrero-09    | -3,3        | -1,1        | 0,0        | 1,2            | 16,9        | 20,3        |
| Economist Intelligence Unit      | marzo-09      | -3,3        | -0,7        | 0,3        | 1,0            | 16,5        | 19,3        |
| Instituto L.R. Klein Gauss       | marzo-09      | -2,5        | 0,0         | 0,8        | 1,8            | 16,3        | 15,7        |
| Consensus Economist              | marzo-09      | -2,5        | -0,1        | 0,6        | 1,9            | -           | -           |
| Gobierno                         | septiembre-09 | -3,6        | -0,3        | -          | -              | 17,9        | 18,9        |
| Banco de España                  | abril-09      | -3,0        | -1,0        | 0,2        | 1,5            | 17,1        | 19,4        |
| FMI                              | julio-09      | -4,0        | -0,8        | 0,0        | 0,9            | 17,7        | 19,3        |
| OCDE                             | junio-09      | -4,2        | -0,9        | -0,1       | 0,3            | 18,1        | 19,6        |
| Comisión Europea                 | septiembre-09 | -3,7        | -1,0        | 0,0        | 1,4            | 17,3        | 20,5        |
| <b>PROMEDIO</b>                  |               | <b>-3,5</b> | <b>-0,6</b> | <b>0,1</b> | <b>1,4</b>     | <b>17,9</b> | <b>19,9</b> |

Fuente: Instituto LR Klein, Panel de previsiones FUNCAS y Estimación CREA

## Cuadro macroeconómico del Gobierno

|  | 2008        | 2009        | 2010        |
|--|-------------|-------------|-------------|
| Consumo privado                        | -0,6        | -4,1        | -0,4        |
| Consumo público                        | 5,5         | 2,9         | 1,8         |
| Formación bruta de capital fijo        | -4,4        | -14,1       | -4,5        |
| <b>Demanda nacional</b>                | <b>-0,5</b> | <b>-6,0</b> | <b>-1,0</b> |
| Exportaciones                          | -1,0        | -16,2       | 2,1         |
| Importaciones                          | -4,9        | -20,5       | -0,6        |
| <b>Saldo exterior</b>                  | <b>1,4</b>  | <b>2,4</b>  | <b>0,7</b>  |
| <b>Producto Interior Bruto</b>         | <b>0,9</b>  | <b>-3,6</b> | <b>-0,3</b> |
| PIB a precios corrientes (% variación) | 3,4         | -3,3        | -0,3        |
| Tasa de paro                           | 11,3        | 17,9        | 18,9        |
| Empleo                                 | -0,6        | -5,9        | -1,7        |

Fuente: Ministerio de Economía y Hacienda (Septiembre 2009) y Elaboración CREA

## Previsiones económicas de la Comisión Europea

| Países            | Crecimiento del PIB<br>(% var. anual) |             |             | Inflación<br>(IPC armonizado)<br>(% var. anual) |            |            | Tasa de paro<br>(% población activa) |             |             |
|-------------------|---------------------------------------|-------------|-------------|---|------------|------------|--------------------------------------|-------------|-------------|
|                   | 2008                                  | 2009        | 2010        | 2008  | 2009       | 2010       | 2008                                 | 2009        | 2010        |
| <b>España*</b>    | <b>1,2</b>                            | <b>-3,7</b> | <b>-1,0</b> | <b>4,1</b>                                      | <b>0,0</b> | <b>1,4</b> | <b>11,3</b>                          | <b>17,3</b> | <b>20,5</b> |
| Alemania*         | 1,3                                   | -5,1        | 0,3         | 2,8   | 0,3        | 0,7        | 7,3                                  | 8,6         | 10,4        |
| Austria           | 1,8                                   | -4,0        | -0,1        | 3,2   | 0,5        | 1,1        | 3,8                                  | 6,0         | 7,1         |
| Belgica           | 1,2                                   | -3,5        | -0,2        | 4,5   | 0,3        | 1,2        | 7,0                                  | 8,5         | 10,3        |
| Finlandia         | 0,9                                   | -4,7        | 0,2         | 3,9   | 1,3        | 1,1        | 6,4                                  | 8,9         | 9,3         |
| Francia*          | 0,7                                   | -2,1        | -0,2        | 3,2   | 0,0        | 0,9        | 7,8                                  | 9,6         | 10,7        |
| Holanda*          | 2,1                                   | -4,5        | -0,4        | 2,2   | 1,1        | 0,9        | 2,8                                  | 3,9         | 6,2         |
| Irlanda           | -2,3                                  | -9,0        | -2,6        | 3,1   | -1,3       | 0,4        | 6,3                                  | 13,3        | 16,0        |
| Italia*           | -1,0                                  | -5,0        | 0,1         | 3,5   | 0,9        | 1,8        | 6,8                                  | 8,8         | 9,4         |
| Luxemburgo        | -0,9                                  | -3,0        | 0,1         | 4,1   | -0,6       | 2,0        | 4,9                                  | 5,9         | 7,0         |
| Portugal          | 0,0                                   | -3,7        | -0,8        | 2,7   | -0,3       | 1,7        | 7,7                                  | 9,1         | 9,8         |
| Grecia            | 2,9                                   | -0,9        | 0,1         | 4,2   | 1,8        | 2,3        | 7,7                                  | 9,1         | 9,7         |
| Chipre            | 3,7                                   | 0,3         | 0,7         | 4,4   | 1,1        | 2,0        | 3,8                                  | 4,7         | 6,0         |
| Malta             | 1,6                                   | -0,9        | 0,2         | 4,7   | 1,0        | 1,8        | 5,9                                  | 7,1         | 7,6         |
| Eslovenia         | 3,5                                   | -3,4        | 0,7         | 5,5   | 0,7        | 2,0        | 4,4                                  | 6,6         | 7,4         |
| Rep. Eslovaca     | 6,4                                   | -2,6        | 0,7         | 3,9   | 2,0        | 2,4        | 9,5                                  | 12,0        | 12,1        |
| <b>Zona Euro*</b> | <b>0,8</b>                            | <b>-4,0</b> | <b>-0,1</b> | <b>3,3</b>                                      | <b>0,4</b> | <b>1,2</b> | <b>7,5</b>                           | <b>9,9</b>  | <b>11,5</b> |
| Dinamarca         | -1,1                                  | -3,3        | 0,3         | 3,6   | 0,9        | 1,4        | 3,3                                  | 5,2         | 6,6         |
| Reino Unido*      | 0,7                                   | -4,3        | 0,1         | 3,6   | 1,9        | 1,3        | 5,6                                  | 8,2         | 9,4         |
| Suecia            | -0,2                                  | -4,0        | 0,8         | 3,3   | 1,6        | 0,7        | 6,2                                  | 8,4         | 10,4        |
| República Checa   | 3,2                                   | -2,7        | 0,3         | 6,3   | 1,1        | 1,6        | 4,4                                  | 6,1         | 7,4         |
| Estonia           | 3,6                                   | -10,3       | -0,8        | 10,6  | 0,6        | 0,5        | 5,5                                  | 11,3        | 14,1        |
| Hungría           | 0,5                                   | -6,3        | -0,3        | 6,0   | 4,4        | 4,1        | 7,8                                  | 9,5         | 11,2        |
| Letonia           | -4,6                                  | -13,1       | -3,2        | 15,3  | 4,6        | -0,7       | 7,5                                  | 15,7        | 16,0        |
| Lituania          | 3,0                                   | -11,0       | -4,7        | 11,1  | 3,6        | -0,4       | 5,8                                  | 13,8        | 15,9        |
| Polonia*          | 4,8                                   | 1,0         | 0,8         | 4,2   | 3,8        | 1,9        | 7,1                                  | 9,9         | 12,1        |
| Rumanía           | 7,1                                   | -4,0        | 0,0         | 7,9   | 5,8        | 3,5        | 5,8                                  | 8,0         | 7,7         |
| Bulgaria          | 6,0                                   | -1,6        | -0,1        | 12,0  | 3,9        | 3,6        | 5,6                                  | 7,3         | 7,8         |
| <b>UE-27*</b>     | <b>0,9</b>                            | <b>-4,0</b> | <b>-0,1</b> | <b>3,7</b>                                      | <b>0,9</b> | <b>1,3</b> | <b>7,0</b>                           | <b>9,4</b>  | <b>10,9</b> |
| Estados Unidos    | 1,1                                   | -2,9        | 0,9         | 3,3   | -0,4       | 0,0        | -                                    | -           | -           |
| Japón             | -0,7                                  | -5,3        | 0,1         | 0,5   | -1,4       | -0,6       | -                                    | -           | -           |

Fuente: Comisión Europea (mayo 2009), \* previsiones intermedias (septiembre 2009) y Elaboración CREA

## Previsiones económicas del FMI

| Países                | Crecimiento del PIB* |                |                | Inflación      |                |                | Tasa de paro         |                      |                      |
|-----------------------|----------------------|----------------|----------------|----------------|----------------|----------------|----------------------|----------------------|----------------------|
|                       | (% var. anual)       | (% var. anual) | (% var. anual) | (% var. anual) | (% var. anual) | (% var. anual) | (% población activa) | (% población activa) | (% población activa) |
|                       | 2008                 | 2009           | 2010           | 2008           | 2009           | 2010           | 2008                 | 2009                 | 2010                 |
| <b>Estados Unidos</b> | 1,1                  | -2,6           | 0,8            | 3,8            | -0,9           | -0,1           | 5,8                  | 8,9                  | 10,1                 |
| <b>Japón</b>          | -0,7                 | -6,0           | 1,7            | 1,4            | -1,0           | -0,6           | 4,0                  | 4,6                  | 5,6                  |
| <b>Alemania</b>       | 1,3                  | -6,2           | -0,6           | 2,8            | 0,1            | -0,4           | 7,3                  | 9,0                  | 10,8                 |
| <b>Francia</b>        | 0,3                  | -3,0           | 0,4            | 3,2            | 0,5            | 1,0            | 7,8                  | 9,6                  | 10,3                 |
| <b>Italia</b>         | -1,0                 | -5,1           | -0,1           | 3,5            | 0,7            | 0,6            | 6,8                  | 8,9                  | 10,5                 |
| <b>Reino Unido</b>    | 0,7                  | -4,2           | 0,2            | 3,6            | 1,5            | 0,8            | 5,5                  | 7,4                  | 9,2                  |
| <b>Canadá</b>         | 0,4                  | -2,3           | 1,6            | 2,4            | 0,0            | 0,5            | 6,2                  | 8,4                  | 8,8                  |
| <b>España</b>         | <b>1,2</b>           | <b>-4,0</b>    | <b>-0,8</b>    | <b>4,1</b>     | <b>0,0</b>     | <b>0,9</b>     | <b>11,3</b>          | <b>17,7</b>          | <b>19,3</b>          |
| <b>Unión Europea</b>  | 1,1                  | -4,7           | -0,1           | 3,7            | 0,8            | 0,8            | -                    | -                    | -                    |
| <b>Zona Euro</b>      | 0,8                  | -4,8           | -0,3           | 3,3            | 0,4            | 0,6            | 7,6                  | 10,1                 | 11,5                 |
| <b>Todo el mundo</b>  | 3,1                  | -1,4           | 2,5            | -              | -              | -              | -                    | -                    | -                    |

Fuente: World Economic Outlook (Abril 2009, \*PIB Julio 2009) FMI y Elaboración CREA

## Previsiones económicas de la OCDE

| Países                | Crecimiento del PIB |                |                | Inflación      |                |                | Tasa de paro (% población activa) |                      |                      |
|-----------------------|---------------------|----------------|----------------|----------------|----------------|----------------|-----------------------------------|----------------------|----------------------|
|                       | (% var. anual)      | (% var. anual) | (% var. anual) | (% var. anual) | (% var. anual) | (% var. anual) | (% población activa)              | (% población activa) | (% población activa) |
|                       | 2008                | 2009           | 2010           | 2008           | 2009           | 2010           | 2008                              | 2009                 | 2010                 |
| <b>Estados Unidos</b> | 1,1                 | -2,8           | 0,9            | 3,8            | -0,6           | 1,0            | 5,8                               | 9,3                  | 10,1                 |
| <b>Japón</b>          | -0,7                | -5,6           | 0,7            | 1,4            | -1,4           | -1,4           | 4,0                               | 5,2                  | 5,7                  |
| <b>Alemania</b>       | 1,0                 | -4,8           | 0,2            | 2,8            | 0,3            | 0,4            | 7,3                               | 8,7                  | 11,6                 |
| <b>Francia</b>        | 0,3                 | -2,1           | 0,2            | 3,2            | 0,3            | 0,7            | 7,4                               | 9,7                  | 11,2                 |
| <b>Italia</b>         | -1,0                | -5,2           | 0,4            | 3,5            | 1,1            | 1,2            | 6,8                               | 8,4                  | 10,2                 |
| <b>Reino Unido</b>    | 0,7                 | -4,7           | 0,0            | 3,6            | 1,9            | 1,2            | 5,7                               | 8,2                  | 9,7                  |
| <b>Canadá</b>         | 0,4                 | -3,0           | 0,7            | 2,4            | 0,1            | 1,0            | 6,1                               | 8,6                  | 9,8                  |
| <b>España</b>         | <b>1,2</b>          | <b>-4,2</b>    | <b>-0,9</b>    | <b>4,1</b>     | <b>-0,1</b>    | <b>0,3</b>     | <b>11,3</b>                       | <b>18,1</b>          | <b>19,6</b>          |
| <b>Zona Euro</b>      | 0,5                 | -3,9           | 0,0            | 3,3            | 0,5            | 0,7            | 7,5                               | 10,0                 | 12,0                 |
| <b>OCDE</b>           | 0,8                 | -4,1           | 0,7            | -              | -              | -              | 5,9                               | 8,5                  | 9,8                  |

Fuente: Economic Outlook ((Junio 2009) y previsiones septiembre, OCDE y Elaboración CREA

## Síntesis de Indicadores

| INDICADOR                         | DATO              | ARAGÓN | ESPAÑA  | U E     | FECHA            |
|-----------------------------------|-------------------|--------|---------|---------|------------------|
| <b>PIB</b>                        | Var. Interanual   | -3,4%  | -4,2%   | -4,8%   | II trim.2009 (1) |
| <b>DEMANDA</b>                    |                   |        |         |         |                  |
| Consumo privado                   | Var. Interanual   | -4,1%  | -5,9%   | -1,7%   | II trim.2009 (1) |
| Consumo público                   | Var. Interanual   | -      | 5,1%    | 1,2%    | II trim.2009 (1) |
| FBCF                              | Var. Interanual   | -      | -17,0%  | -11,6%  | II trim.2009 (1) |
| FBCF construcción                 | Var. Interanual   | -11,3% | -12,0%  | -       | II trim.2009 (1) |
| FBCF bienes de equipo             | Var. Interanual   | -15,3% | -28,9%  | -       | II trim.2009 (1) |
| Exportación bs. y svos.           | Var. Interanual   | -      | -15,7%  | -16,4%  | II trim.2009 (1) |
| Importación bs. y svos.           | Var. Interanual   | -      | -22,3%  | -15,3%  | II trim.2009 (1) |
| Matriculación de turismos         | Var. Interanual   | -6,5%  | -0,5%   | -       | agosto 2009      |
| Ventas de cemento                 | Var. Interanual   | -53,7% | -32,4%  | -       | octubre 2008     |
| Facturación de energía eléctrica  | Var. Interanual   | -5,6%  | -5,8%   | -       | II trim. 2009    |
| Nivel de cartera de pedidos       | Saldo             | -63,0  | -52,7   | -57,0   | agosto 2009      |
| Índice de comercio al por menor   | Var. Interanual   | -9,3%  | -7,9%   | -0,9%   | julio 2009       |
| Indicador de Clima Económico      | Índice            | -      | 81,9    | 80,9    | agosto 2009      |
| Indicador de Clima Industrial     | Saldo             | -36,5  | -26,2   | -26,0   | agosto 2009      |
| <b>OFERTA</b>                     |                   |        |         |         |                  |
| VAB Agricultura                   | Var. Interanual   | -      | -1,0%   | -1,5%   | II trim.2009 (1) |
| VAB Industria y Energía           | Var. Interanual   | -10,5% | -16,8%  | -15,9%  | II trim.2009 (1) |
| VAB Construcción                  | Var. Interanual   | -7,0%  | -6,0%   | -6,2%   | II trim.2009 (1) |
| VAB Servicios                     | Var. Interanual   | -0,7%  | -1,1%   | -1,6%   | II trim.2009 (1) |
| Índice de Producción Industrial   | Var. Interanual   | -23,3% | -16,7%  | -14,7%  | julio 2009       |
| Utilización de la Cap. Productiva | Tasa (%)          | 65,0   | 68,5    | 70,2    | III trim. 2009   |
| <b>COMERCIO EXTERIOR</b>          |                   |        |         |         |                  |
| Exportaciones                     | Var. Acumulada    | -26,3% | -20,8%  | -20,5%  | enero-junio 2009 |
| Importaciones                     | Var. Acumulada    | -36,5% | -32,0%  | -24,0%  | enero-junio 2009 |
| Saldo Acumulado Anual             | Millones de Euros | 612,6  | -24.160 | -67.376 | enero-junio 2009 |
| Tasa de Cobertura                 | Tasa Acum. (%)    | 121,3% | 76,2%   | 88,5%   | enero-junio 2009 |
| <b>MERCADO LABORAL</b>            |                   |        |         |         |                  |
| Tasa de paro estimado (EPA)       | Tasa (%)          | 13,0%  | 17,9%   | 9,0%    | II trim.2009     |
| Tasa de actividad (EPA)           | Tasa (%)          | 58,8%  | 60,1%   | -       | II trim.2009     |
| Tasa de paro registrado           | Tasa (%)          | 12,3%  | 15,7%   | -       | julio 2009       |
| Afiliados a la Seguridad Social   | Var. Interanual   | -7,4%  | -6,3%   | -       | julio 2009       |
| <b>PRECIOS</b>                    |                   |        |         |         |                  |
| IPC                               | Var. Interanual   | -1,3%  | -0,8%   | 0,6%    | julio 2009       |
| Inflación Subyacente              | Var. Interanual   | 0,0%   | 0,4%    | 1,6%    | julio 2009       |
| Índice de Precios Industriales    | Var. Interanual   | -4,6%  | -6,7%   | -8,4%   | julio 2009       |
| Coste Laboral por trab. y mes     | Var. Interanual   | 2,2%   | 3,9%    | 1,5%    | I trim.2009      |
| <b>TIPOS DE CAMBIO</b>            |                   |        |         |         |                  |
| Tipo de cambio Euro-Dólar         | dólares por euro  | 1,427  | 1,427   | 1,427   | agosto 2009      |
| <b>TIPOS DE INTERES</b>           |                   |        |         |         |                  |
| Euribor a 1 año                   | %                 | 1,334  | 1,334   | 1,334   | agosto 2009      |
| Deuda a Largo plazo (10 años)     | %                 | 3,78   | 3,78    | 3,69    | agosto 2009      |

(1) Dato Aragón I trimestre 2009

Fuente: Elaboración CREA

## Otros Indicadores de Aragón y España

| Concepto                               | Ultimo dato   | Unidad         | Aragón    | variación Interanual | España     | variación Interanual |
|--|---------------|----------------|-----------|----------------------|------------|----------------------|
| Licitación Oficial                     | mayo-09       | Miles de Euros | 57.232    | -39,98%              | 2.029.951  | 47,84%               |
| Viviendas Iniciadas (visados)          | mayo-09       | Viviendas      | 429       | -26,29%              | 12.705     | -51,78%              |
| Viviendas Terminadas (certificaciones) | mayo-09       | Viviendas      | 1.924     | 21,93%               | 37.778     | -30,32%              |
| Ventas de cemento                      | octubre-08    | Toneladas      | 85.366    | -53,66%              | 2.804.048  | -32,39%              |
| Precio de la vivienda libre (m2)       | II trim. 2009 | Euros/m2       | 1.745,80  | -9,80%               | 1.920,90   | -8,34%               |
| Facturación de energía eléctrica       | I trim. 2009  | MWh            | 2.335.917 | -5,64%               | -          | -                    |
| Aeropuerto: Tráfico pasajeros          | julio-09      | Pasajeros      | 62.551    | -14,36%              | 20.351.192 | -4,77%               |
| Aeropuerto: Tráfico mercancías         | julio-09      | Kilogramos     | 3.621.313 | 129,02%              | 48.072.208 | -9,37%               |
| Matriculación vehículos carga          | agosto-09     | Unidades       | 248       | -59,34%              | 8.495      | -27,24%              |
| Matriculación turismos                 | agosto-09     | Unidades       | 1.498     | -6,49%               | 60.404     | -0,53%               |
| Viajeros en estab. hoteleros           | julio-09      | Personas       | 197.970   | -28,21%              | 8.776.724  | -5,19%               |
| Pernoctación viajeros                  | julio-09      | Personas       | 411.245   | -30,39%              | 32.919.193 | -5,49%               |
| Coste laboral por trabajador y mes     | I trim. 2009  | Euros          | 2.308     | 2,20%                | 2.434      | 3,90%                |
| Depósitos al sector privado            | marzo-09      | Mill. de Euros | 32.424    | 9,24%                | 1.135.482  | 7,38%                |
| Créditos al sector privado             | marzo-09      | Mill. de Euros | 47.207    | 3,11%                | 1.790.761  | 3,83%                |
| Valor de las hipotecas urbanas         | junio-09      | Mill. de Euros | 404,02    | -20,91%              | 13.220,46  | -16,70%              |

Fuente: IAEst, INE y Elaboración CREA

**Producto Interior Bruto a precios de mercado**  
**Precios Constantes Base 2000. Datos corregidos de efectos calendario y**  
**estacional**  
**Millones de Euros**

| Mill. de euros constantes        | 2007           | 2008           | I-2007         | II-2007        | III-2007       | IV-2007        | I-2008         | II-2008        | III-2008       | IV-2008        | I-2009         | II-2009        |
|----------------------------------|----------------|----------------|----------------|----------------|----------------|----------------|----------------|----------------|----------------|----------------|----------------|----------------|
| <b>Componentes de la demanda</b> |                |                |                |                |                |                |                |                |                |                |                |                |
| Consumo Final                    | 633.404        | 638.974        | 156.209        | 157.883        | 158.926        | 160.385        | 160.415        | 160.116        | 159.585        | 158.858        | 156.848        | 155.301        |
| Cons. Hogares                    | 473.555        | 470.684        | 116.943        | 118.146        | 118.719        | 119.746        | 119.389        | 118.425        | 117.134        | 115.735        | 113.244        | 111.488        |
| Cons.Inst. Sin ánimo Lucro       | 7.248          | 7.304          | 1.794          | 1.806          | 1.825          | 1.823          | 1.822          | 1.817          | 1.820          | 1.844          | 1.852          | 1.878          |
| Cons.Público                     | 152.554        | 160.870        | 37.462         | 37.920         | 38.370         | 38.803         | 39.186         | 39.849         | 40.598         | 41.236         | 41.706         | 41.883         |
| Formación Bruta de Capital F.    | 235.524        | 225.175        | 57.909         | 58.793         | 59.211         | 59.612         | 58.688         | 57.673         | 55.671         | 53.127         | 49.775         | 47.851         |
| FBCF Construcción                | 124.646        | 117.730        | 30.835         | 31.225         | 31.322         | 31.263         | 30.675         | 29.928         | 29.070         | 28.057         | 27.138         | 26.348         |
| FBCF B. Equipo                   | 70.990         | 69.716         | 17.309         | 17.595         | 17.878         | 18.208         | 18.177         | 18.111         | 17.335         | 16.092         | 13.782         | 12.884         |
| FBCF Otros productos             | 40.821         | 39.069         | 9.951          | 10.175         | 10.251         | 10.445         | 10.192         | 10.048         | 9.621          | 9.208          | 8.767          | 8.446          |
| Variación de existencias         | 2.575          | 3.781          | -              | -              | -              | -              | -              | -              | -              | -              | -              | -              |
| Demanda Interna                  | 872.306        | 867.827        | 214.969        | 217.482        | 218.965        | 220.890        | 220.069        | 218.774        | 216.179        | 212.804        | 207.289        | 203.609        |
| Exportaciones                    | 244.947        | 242.616        | 60.543         | 60.496         | 62.312         | 61.595         | 62.922         | 61.967         | 60.488         | 57.239         | 51.878         | 52.213         |
| Importaciones                    | 328.102        | 311.929        | 80.254         | 81.259         | 83.269         | 83.320         | 82.745         | 80.219         | 76.903         | 72.062         | 63.795         | 62.297         |
| <b>Ramas de Actividad</b>        |                |                |                |                |                |                |                |                |                |                |                |                |
| VAB Agricultura                  | 23.644         | 23.449         | 5.925          | 5.882          | 5.884          | 5.953          | 5.920          | 5.876          | 5.880          | 5.773          | 5.786          | 5.816          |
| VAB Energía                      | 18.403         | 18.757         | 7.160          | 7.242          | 7.331          | 7.363          | 7.433          | 7.531          | 7.505          | 7.187          | 6.893          | 6.799          |
| VAB Industria                    | 112.965        | 110.593        | 4.348          | 4.337          | 4.303          | 4.274          | 4.437          | 4.308          | 4.174          | 3.980          | 3.771          | 3.528          |
| VAB Construcción                 | 67.856         | 66.942         | 36.681         | 36.806         | 36.890         | 37.096         | 36.883         | 36.746         | 36.343         | 35.514         | 34.781         | 34.544         |
| VAB Servicios                    | 494.082        | 505.077        | 15.250         | 15.444         | 15.613         | 15.762         | 15.781         | 15.892         | 15.901         | 15.876         | 15.742         | 15.713         |
| VAB Servicios Mdo.               | 385.603        | 391.920        | 94.694         | 96.042         | 97.068         | 97.799         | 97.720         | 98.249         | 98.220         | 97.731         | 96.707         | 95.958         |
| VAB Servicios No Mdo.            | 108.482        | 113.213        | 94.142         | 94.832         | 95.950         | 97.589         | 98.403         | 99.674         | 100.026        | 101.089        | 100.951        | 102.866        |
| Impuestos sobre productos        | 79.488         | 78.675         | 19.760         | 19.799         | 19.956         | 19.973         | 19.782         | 19.716         | 19.603         | 19.574         | 19.416         | 19.247         |
| <b>PIB a precios de mercado</b>  | <b>797.283</b> | <b>804.122</b> | <b>197.138</b> | <b>198.721</b> | <b>200.108</b> | <b>201.316</b> | <b>202.154</b> | <b>202.122</b> | <b>201.010</b> | <b>198.835</b> | <b>195.686</b> | <b>193.620</b> |

Fuente: INE y Elaboración CREA

**Producto Interior Bruto a precios de mercado**  
**Precios Constantes Base 2000. Datos corregidos de efectos calendario y**  
**estacional**  
**Variación Interanual**

|                                  | 2007        | 2008        | I-2007       | II-2007      | III-2007     | IV-2007      | I-2008      | II-2008     | III-2008    | IV-2008      | I-2009       | II-2009      |
|----------------------------------|-------------|-------------|--------------|--------------|--------------|--------------|-------------|-------------|-------------|--------------|--------------|--------------|
| <b>Componentes de la demanda</b> |             |             |              |              |              |              |             |             |             |              |              |              |
| Consumo Final                    | 4,1%        | 0,9%        | 4,1%         | 4,5%         | 4,0%         | 3,8%         | 2,7%        | 1,4%        | 0,4%        | -1,0%        | -2,2%        | -3,0%        |
| Cons. Hogares                    | 3,6%        | -0,6%       | 3,6%         | 4,1%         | 3,4%         | 3,3%         | 2,1%        | 0,2%        | -1,3%       | -3,3%        | -5,1%        | -5,9%        |
| Cons.Inst. Sin ánimo Lucro       | 4,5%        | 0,8%        | 5,4%         | 4,7%         | 4,9%         | 3,2%         | 1,6%        | 0,6%        | -0,3%       | 1,1%         | 1,6%         | 3,4%         |
| Cons.Público                     | 5,5%        | 5,5%        | 5,4%         | 5,9%         | 5,7%         | 5,1%         | 4,6%        | 5,1%        | 5,8%        | 6,3%         | 6,4%         | 5,1%         |
| Formación Bruta de Capital F.    | 4,6%        | -4,4%       | 5,5%         | 5,4%         | 4,0%         | 3,7%         | 1,3%        | -1,9%       | -6,0%       | -10,9%       | -15,2%       | -17,0%       |
| FBCF Construcción                | 3,2%        | -5,5%       | 3,7%         | 4,1%         | 2,8%         | 2,1%         | -0,5%       | -4,2%       | -7,2%       | -10,3%       | -11,5%       | -12,0%       |
| FBCF B. Equipo                   | 9,0%        | -1,8%       | 11,8%        | 9,7%         | 8,0%         | 6,6%         | 5,0%        | 2,9%        | -3,0%       | -11,6%       | -24,2%       | -28,9%       |
| FBCF Otros productos             | 3,6%        | -4,3%       | 2,6%         | 4,0%         | 2,9%         | 5,0%         | 2,4%        | -1,2%       | -6,1%       | -11,8%       | -14,0%       | -15,9%       |
| Variación de existencias         | -0,1%       | 0,1%        | 0,0%         | -0,1%        | -0,1%        | -0,1%        | 0,1%        | 0,2%        | 0,2%        | 0,1%         | 0,1%         | -0,1%        |
| Demanda Interna                  | 4,4%        | -0,6%       | 4,8%         | 4,9%         | 4,1%         | 3,9%         | 2,5%        | 0,6%        | -1,4%       | -3,9%        | -6,2%        | -7,3%        |
| Exportaciones                    | 6,6%        | -1,0%       | 7,8%         | 6,3%         | 8,8%         | 3,8%         | 3,9%        | 2,4%        | -2,9%       | -7,1%        | -17,6%       | -15,7%       |
| Importaciones                    | 8,0%        | -4,9%       | 8,8%         | 8,7%         | 9,0%         | 5,5%         | 3,1%        | -1,3%       | -7,6%       | -13,5%       | -22,9%       | -22,3%       |
| <b>Ramas de Actividad</b>        |             |             |              |              |              |              |             |             |             |              |              |              |
| VAB Agricultura                  | 1,8%        | -0,8%       | 4,6%         | 1,0%         | 1,6%         | 0,1%         | -0,1%       | -0,1%       | -0,1%       | -3,0%        | -2,3%        | -1,0%        |
| VAB Energía                      | 0,9%        | 1,9%        | -1,7%        | 0,7%         | 1,7%         | 3,0%         | 3,8%        | 4,0%        | 2,4%        | -2,4%        | -7,3%        | -9,7%        |
| VAB Industria                    | 0,9%        | -2,1%       | 2,9%         | 1,6%         | 0,2%         | -0,9%        | 2,1%        | -0,7%       | -3,0%       | -6,9%        | -15,0%       | -18,1%       |
| VAB Construcción                 | 2,3%        | -1,3%       | 2,8%         | 2,5%         | 1,7%         | 2,2%         | 0,6%        | -0,2%       | -1,5%       | -4,3%        | -5,7%        | -6,0%        |
| VAB Servicios                    | 5,0%        | 2,2%        | 5,0%         | 5,2%         | 4,9%         | 5,1%         | 3,5%        | 2,9%        | 1,8%        | 0,7%         | -0,2%        | -1,1%        |
| VAB Servicios Mdo.               | 5,1%        | 1,6%        | 5,1%         | 5,3%         | 4,9%         | 5,0%         | 3,2%        | 2,3%        | 1,2%        | -0,1%        | -1,0%        | -2,3%        |
| VAB Servicios No Mdo.            | 4,8%        | 4,4%        | 4,6%         | 4,7%         | 4,7%         | 5,1%         | 4,5%        | 5,1%        | 4,2%        | 3,6%         | 2,6%         | 3,2%         |
| Impuestos sobre productos        | 1,0%        | -1,0%       | 2,0%         | 1,2%         | 2,3%         | -1,2%        | 0,1%        | -0,4%       | -1,8%       | -2,0%        | -1,8%        | -2,4%        |
| <b>PIB a precios de mercado</b>  | <b>3,6%</b> | <b>0,9%</b> | <b>3,97%</b> | <b>3,76%</b> | <b>3,46%</b> | <b>3,08%</b> | <b>2,5%</b> | <b>1,7%</b> | <b>0,5%</b> | <b>-1,2%</b> | <b>-3,2%</b> | <b>-4,2%</b> |

Fuente: INE y Elaboración CREA

## Producto Interior Bruto a precios de mercado Precios constantes base 2000 Variación interanual. Aragón

| Var. Interanual                 | 2007         | 2008         | I 2007       | II 2007      | III 2007     | IV 2007      | I 2008       | II 2008      | III 2008     | IV 2008       | I 2009        |
|---------------------------------|--------------|--------------|--------------|--------------|--------------|--------------|--------------|--------------|--------------|---------------|---------------|
| Componentes de la demanda       |              |              |              |              |              |              |              |              |              |               |               |
| Consumo Privado                 | 3,82%        | 0,00%        | 4,19%        | 4,43%        | 3,41%        | 3,25%        | 2,23%        | 0,79%        | -0,41%       | -2,62%        | -4,12%        |
| FBCF Construcción               | 7,61%        | -2,81%       | 7,32%        | 8,27%        | 8,22%        | 6,61%        | 5,04%        | 1,00%        | -7,10%       | -10,02%       | -11,27%       |
| FBCF B. Equipo                  | 12,24%       | 0,61%        | 13,05%       | 14,64%       | 13,28%       | 8,00%        | 8,43%        | 1,86%        | -0,93%       | -6,94%        | -15,31%       |
| Ramas de Actividad              |              |              |              |              |              |              |              |              |              |               |               |
| VAB Industria y Energía         | 3,57%        | -1,55%       | 3,97%        | 3,56%        | 4,27%        | 2,50%        | 1,30%        | -0,99%       | -2,21%       | -4,14%        | -10,51%       |
| VAB Construcción                | 6,86%        | -0,23%       | 5,97%        | 8,26%        | 7,53%        | 5,76%        | 4,60%        | -0,45%       | -5,84%       | -9,53%        | -6,97%        |
| VAB Servicios                   | 4,97%        | 3,30%        | 4,91%        | 5,05%        | 4,74%        | 5,19%        | 4,33%        | 3,92%        | 2,92%        | 1,89%         | -0,67%        |
| <b>PIB a precios de mercado</b> | <b>4,17%</b> | <b>1,48%</b> | <b>4,09%</b> | <b>4,31%</b> | <b>4,20%</b> | <b>3,62%</b> | <b>3,08%</b> | <b>1,90%</b> | <b>1,12%</b> | <b>-0,60%</b> | <b>-3,36%</b> |

Fuente: Dpto. Economía, Hacienda y Empleo del Gobierno de Aragón y Elaboración CREA

## Producto Interior Bruto a precios de mercado Unión Europea Billones Euros

| Billones de Euros              | 2007            | 2008            | I-2007         | II-2007        | III-2007       | IV-2007        | I-2008         | II-2008        | III-2008       | IV-2008        | I-2009         | II-2009        |
|--------------------------------|-----------------|-----------------|----------------|----------------|----------------|----------------|----------------|----------------|----------------|----------------|----------------|----------------|
| Componentes de la demanda      |                 |                 |                |                |                |                |                |                |                |                |                |                |
| Consumo Final                  | 8.304,8         | 8.399,0         | 2.060,2        | 2.070,7        | 2.082,5        | 2.091,4        | 2.100,1        | 2.100,8        | 2.101,9        | 2.096,1        | 2.080,7        | 2.082,2        |
| Cons. Hogares                  | 6.215,2         | 6.259,0         | 1.540,7        | 1.549,9        | 1.559,1        | 1.565,4        | 1.571,6        | 1.566,8        | 1.565,0        | 1.555,5        | 1.541,5        | 1.540,9        |
| Cons. Público                  | 2.090,4         | 2.139,4         | 519,7          | 521,0          | 523,6          | 526,2          | 528,7          | 533,9          | 536,7          | 540,1          | 538,5          | 540,5          |
| Formación Bruta de Capital F.  | 2.315,4         | 2.303,0         | 572,6          | 574,4          | 579,3          | 589,0          | 590,6          | 582,6          | 573,8          | 556,0          | 524,5          | 514,7          |
| Demanda Interna                | 10.650,0        | 10.733,7        | 2.641,7        | 2.649,9        | 2.675,3        | 2.683,0        | 2.698,8        | 2.688,9        | 2.689,0        | 2.657,0        | 2.593,2        | 2.574,1        |
| Exportaciones                  | 4.684,2         | 4.754,4         | 1.150,7        | 1.160,1        | 1.180,4        | 1.193,0        | 1.218,9        | 1.212,6        | 1.200,0        | 1.122,9        | 1.029,1        | 1.013,8        |
| Importaciones                  | 4.662,9         | 4.733,3         | 1.145,7        | 1.151,4        | 1.179,7        | 1.186,2        | 1.206,4        | 1.195,5        | 1.194,6        | 1.136,7        | 1.041,8        | 1.012,6        |
| Ramas de Actividad             |                 |                 |                |                |                |                |                |                |                |                |                |                |
| VAB Agricultura                | 191,1           | 198,2           | 48,2           | 47,8           | 47,4           | 47,6           | 49,4           | 49,5           | 49,7           | 49,7           | 49,0           | 48,7           |
| VAB Industria                  | 2.057,4         | 2.036,9         | 509,4          | 512,3          | 516,3          | 519,4          | 525,0          | 520,6          | 510,8          | 480,6          | 445,4          | 437,7          |
| VAB Construcción               | 523,0           | 523,5           | 131,0          | 130,1          | 130,4          | 131,6          | 134,0          | 131,9          | 130,3          | 127,4          | 124,9          | 123,7          |
| VAB Servicios                  | 6.785,2         | 6.884,5         | 1.679,1        | 1.691,0        | 1.702,9        | 1.712,3        | 1.722,8        | 1.724,8        | 1.724,9        | 1.711,9        | 1.693,8        | 1.696,4        |
| Impuestos sobre productos      | 1.129,3         | 1.124,8         | 282,3          | 280,9          | 283,4          | 282,7          | 283,9          | 282,4          | 282,2          | 276,2          | 268,1          | 268,2          |
| <b>Producto Interior Bruto</b> | <b>10.688,1</b> | <b>10.772,1</b> | <b>2.650,9</b> | <b>2.662,5</b> | <b>2.680,6</b> | <b>2.694,0</b> | <b>2.715,2</b> | <b>2.709,4</b> | <b>2.698,8</b> | <b>2.648,7</b> | <b>2.585,6</b> | <b>2.579,5</b> |

Fuente: Eurostat y Elaboración CREA

## Producto Interior Bruto a precios de mercado Unión Europea Variación Interanual

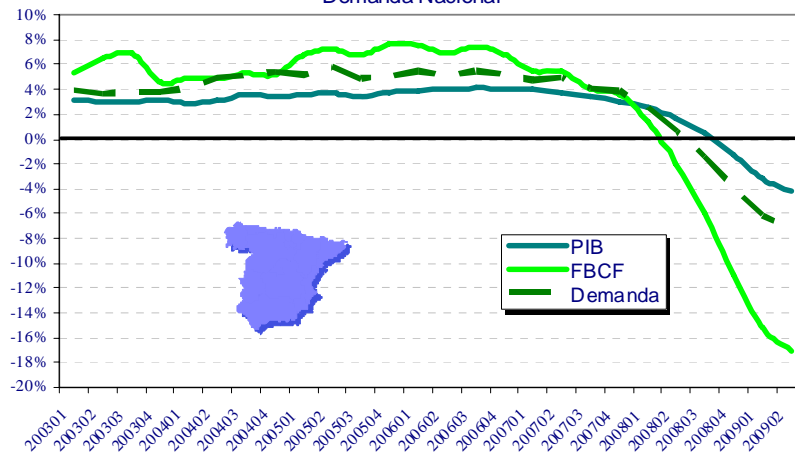
| Variación interanual           | 2007        | 2008        | I-2007      | II-2007     | III-2007    | IV-2007     | I-2008      | II-2008     | III-2008    | IV-2008      | I-2009       | II-2009      |
|--------------------------------|-------------|-------------|-------------|-------------|-------------|-------------|-------------|-------------|-------------|--------------|--------------|--------------|
| Componentes de la demanda      |             |             |             |             |             |             |             |             |             |              |              |              |
| Consumo Final                  | 2,0%        | 1,1%        | 2,1%        | 2,0%        | 2,1%        | 1,8%        | 1,9%        | 1,5%        | 0,9%        | 0,2%         | -0,9%        | -0,9%        |
| Cons. Hogares                  | 2,0%        | 0,7%        | 2,2%        | 2,0%        | 2,2%        | 1,8%        | 2,0%        | 1,1%        | 0,4%        | -0,6%        | -1,9%        | -1,7%        |
| Cons. Público                  | 1,9%        | 2,3%        | 1,7%        | 1,9%        | 1,9%        | 1,8%        | 1,7%        | 2,5%        | 2,5%        | 2,6%         | 1,9%         | 1,2%         |
| Formación Bruta de Capital F.  | 5,9%        | -0,5%       | 8,6%        | 5,7%        | 5,1%        | 4,6%        | 3,1%        | 1,4%        | -1,0%       | -5,6%        | -11,2%       | -11,6%       |
| Demanda Interna                | 2,9%        | 0,8%        | 3,5%        | 2,8%        | 2,8%        | 2,6%        | 2,2%        | 1,5%        | 0,5%        | -1,0%        | -3,9%        | -4,3%        |
| Exportaciones                  | 5,3%        | 1,5%        | 5,3%        | 4,2%        | 7,0%        | 4,7%        | 5,9%        | 4,5%        | 1,7%        | -5,9%        | -15,6%       | -16,4%       |
| Importaciones                  | 5,2%        | 1,5%        | 5,3%        | 4,1%        | 6,7%        | 4,8%        | 5,3%        | 3,8%        | 1,3%        | -4,2%        | -13,6%       | -15,3%       |
| Ramas de Actividad             |             |             |             |             |             |             |             |             |             |              |              |              |
| VAB Agricultura                | -1,3%       | 3,7%        | -0,4%       | -1,8%       | -1,9%       | -1,2%       | 2,4%        | 3,5%        | 4,9%        | 4,3%         | -0,8%        | -1,5%        |
| VAB Industria                  | 1,8%        | -1,0%       | 2,2%        | 1,7%        | 1,8%        | 1,6%        | 3,1%        | 1,6%        | -1,1%       | -7,5%        | -15,2%       | -15,9%       |
| VAB Construcción               | 3,8%        | 0,1%        | 6,8%        | 3,6%        | 2,8%        | 2,1%        | 2,3%        | 1,4%        | -0,1%       | -3,2%        | -6,8%        | -6,2%        |
| VAB Servicios                  | 3,6%        | 1,5%        | 4,0%        | 3,5%        | 3,6%        | 3,3%        | 2,6%        | 2,0%        | 1,3%        | 0,0%         | -1,7%        | -1,6%        |
| Impuestos sobre productos      | 1,2%        | -0,4%       | 4,5%        | 4,0%        | 4,0%        | 3,3%        | 3,0%        | 1,8%        | 0,5%        | -2,1%        | -5,1%        | -4,8%        |
| <b>Producto Interior Bruto</b> | <b>2,9%</b> | <b>0,8%</b> | <b>3,5%</b> | <b>2,8%</b> | <b>2,9%</b> | <b>2,5%</b> | <b>2,4%</b> | <b>1,8%</b> | <b>0,7%</b> | <b>-1,7%</b> | <b>-4,8%</b> | <b>-4,8%</b> |

Fuente: Eurostat y Elaboración CREA

## Gráficos de Contabilidad Nacional

### EVOLUCION INTERANUAL DEL PIB

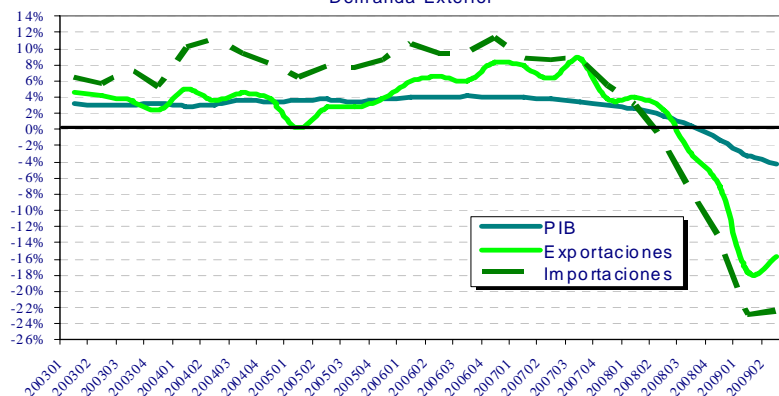
Demanda Nacional



Elaboración: CREA

### EVOLUCION INTERANUAL DEL PIB

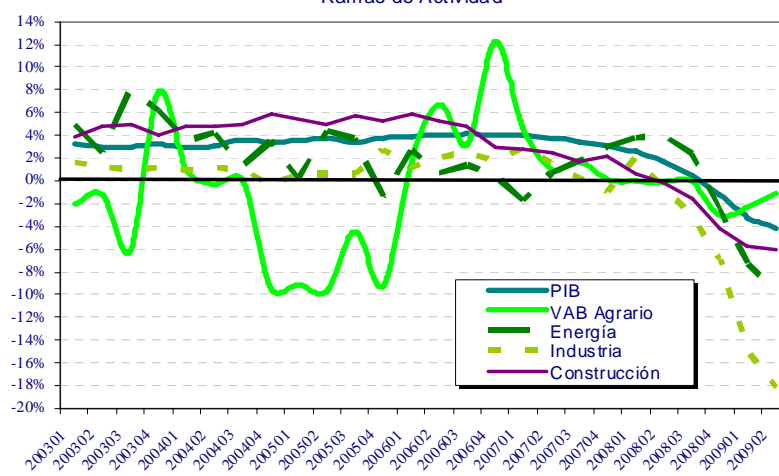
Demanda Exterior



Elaboración: CREA

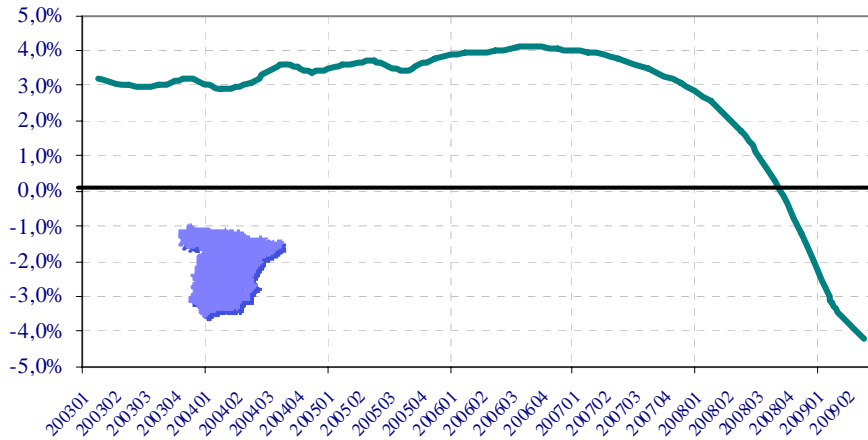
### EVOLUCION INTERANUAL DEL PIB

Ramas de Actividad



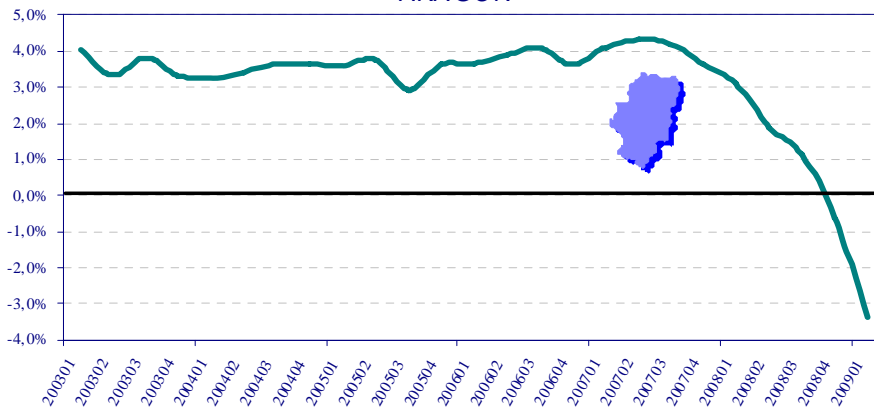
Elaboración: CREA

### EVOLUCION INTERANUAL TRIMESTRAL DEL PIB



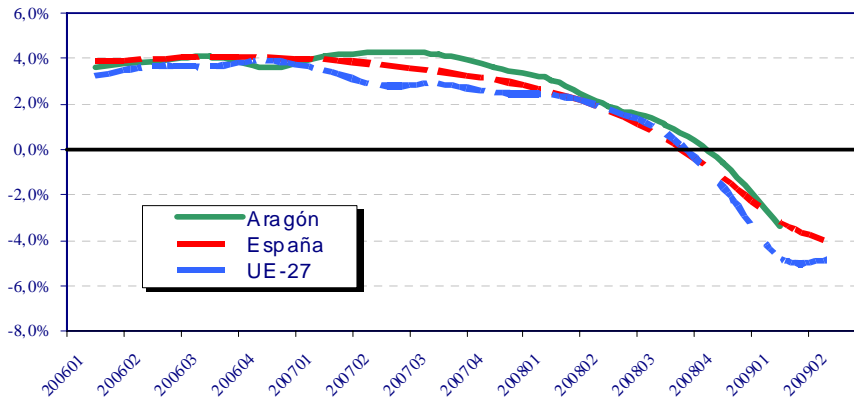
Elaboración: CREA

### EVOLUCIÓN INTERANUAL DEL PIB ARAGÓN



Elaboración: CREA

### EVOLUCIÓN INTERANUAL DEL PIB



Elaboración CREA

## Indice de Precios al Consumo (IPC). General y grupos. Agosto 2009

| Grupo                              | España       |                   |             |             | Aragón       |                   |             |             |
|------------------------------------|--------------|-------------------|-------------|-------------|--------------|-------------------|-------------|-------------|
|                                    | Indice       | Variación Mensual | Acumulado   | Interanual  | Indice       | Variación Mensual | Acumulado   | Interanual  |
| Alimentos y bebidas no alcohólicas | 108,0        | 0,2               | -2,4        | -2,1        | 107,2        | 0,1               | -3,8        | -3,3        |
| Bebidas alcohólicas y tabaco       | 125,9        | 0,1               | 12,7        | 13,0        | 126,3        | 0,0               | 13,2        | 13,3        |
| Vestido y calzado                  | 92,2         | -0,8              | -15,3       | -2,2        | 92,4         | -0,6              | -14,3       | -2,0        |
| Vivienda                           | 112,0        | 0,2               | 0,4         | -0,2        | 113,3        | 0,4               | 1,6         | -0,5        |
| Menaje                             | 106,5        | 0,1               | -0,1        | 1,3         | 107,0        | -0,1              | -0,8        | 1,1         |
| Medicina                           | 97,3         | 0,0               | -1,5        | -1,3        | 100,7        | 0,0               | -1,6        | -1,2        |
| Transporte                         | 104,2        | 1,1               | 4,8         | -6,4        | 104,0        | 1,1               | 4,7         | -6,1        |
| Comunicaciones                     | 99,4         | 0,0               | -0,3        | -0,8        | 99,9         | 0,0               | -0,2        | -0,7        |
| Ocio y cultura                     | 100,4        | 0,6               | 0,7         | -1,1        | 100,8        | 0,6               | 0,7         | -1,6        |
| Enseñanza                          | 111,7        | 0,0               | 0,2         | 3,8         | 113,1        | 0,0               | 0,6         | 4,8         |
| Hoteles, cafés y restaurantes      | 113,7        | 0,9               | 2,9         | 1,5         | 114,3        | 1,1               | 3,3         | -0,7        |
| Otros                              | 109,3        | 0,1               | 1,6         | 2,2         | 109,4        | -0,1              | 1,6         | 2,3         |
| <b>Indice General</b>              | <b>106,7</b> | <b>0,3</b>        | <b>-0,2</b> | <b>-0,8</b> | <b>106,9</b> | <b>0,4</b>        | <b>-0,3</b> | <b>-1,3</b> |

Fuente: INE y Elaboración CREA

## Indice de Precios al Consumo (IPC). General y grupos. Agosto 2009

|               | España                             |                     |                   |          |        |          |            |                |                |           |                               |       |              |            | Aragón                             |                     |                   |          |        |          |            |                |                |           |                               |       |              |            |
|---------------|------------------------------------|---------------------|-------------------|----------|--------|----------|------------|----------------|----------------|-----------|-------------------------------|-------|--------------|------------|------------------------------------|---------------------|-------------------|----------|--------|----------|------------|----------------|----------------|-----------|-------------------------------|-------|--------------|------------|
|               | Alimentos y bebidas no alcohólicas | Bebidas alcohólicas | Vestido y calzado | Vivienda | Menaje | Medicina | Transporte | Comunicaciones | Ocio y cultura | Enseñanza | Hoteles, cafés y restaurantes | Otros | Ind. General | Subyacente | Alimentos y bebidas no alcohólicas | Bebidas alcohólicas | Vestido y calzado | Vivienda | Menaje | Medicina | Transporte | Comunicaciones | Ocio y cultura | Enseñanza | Hoteles, cafés y restaurantes | Otros | Ind. General | Subyacente |
| agosto-08     | 6,8                                | 4,0                 | 0,4               | 7,9      | 2,5    | 0,5      | 8,6        | -0,1           | 0,2            | 3,9       | 4,9                           | 3,5   | 4,9          | 3,5        | 7,9                                | 4,1                 | 0,5               | 10,0     | 2,9    | 2,1      | 8,3        | -0,1           | -0,1           | 4,0       | 6,7                           | 3,1   | 5,6          | 3,9        |
| septiembre-08 | 6,1                                | 4,2                 | 0,5               | 7,9      | 2,6    | 0,6      | 7,2        | -0,1           | 0,2            | 4,4       | 4,8                           | 3,6   | 4,5          | 3,4        | 7,3                                | 4,3                 | 0,5               | 9,5      | 3,3    | 2,5      | 6,9        | -0,1           | -0,3           | 4,2       | 6,0                           | 3,2   | 5,1          | 3,8        |
| octubre-08    | 4,0                                | 4,0                 | 0,7               | 7,4      | 2,7    | 0,5      | 4,2        | 0,0            | 0,4            | 4,6       | 4,7                           | 3,7   | 3,6          | 2,9        | 4,9                                | 4,2                 | 0,6               | 7,9      | 3,4    | 2,2      | 4,1        | 0,0            | -0,3           | 5,0       | 5,1                           | 3,4   | 3,9          | 3,1        |
| noviembre-08  | 3,1                                | 4,0                 | 0,8               | 6,6      | 2,8    | 0,5      | -1,5       | 0,0            | 0,3            | 4,0       | 4,5                           | 3,6   | 2,4          | 2,7        | 3,8                                | 4,0                 | 0,9               | 6,4      | 3,5    | 1,7      | -1,3       | 0,0            | -0,1           | 4,9       | 4,4                           | 3,5   | 2,6          | 2,8        |
| diciembre-08  | 2,4                                | 3,9                 | 0,5               | 5,9      | 2,6    | 0,3      | -5,6       | -0,3           | 0,3            | 4,0       | 4,0                           | 3,5   | 1,4          | 2,4        | 3,0                                | 3,8                 | 0,7               | 5,1      | 3,4    | 1,8      | -5,3       | -0,3           | -0,5           | 5,0       | 3,7                           | 3,4   | 1,6          | 2,5        |
| enero-09      | 1,9                                | 4,0                 | -1,7              | 4,6      | 2,1    | 0,1      | -6,2       | -0,5           | 0,3            | 3,9       | 3,5                           | 3,5   | 0,8          | 2,0        | 2,5                                | 4,1                 | -1,6              | 3,9      | 3,1    | 1,4      | -5,8       | -0,5           | -0,1           | 5,0       | 3,3                           | 3,5   | 1,0          | 2,2        |
| febrero-09    | 1,5                                | 4,2                 | -1,8              | 4,7      | 2,2    | -0,1     | -6,2       | -0,5           | 0,2            | 3,9       | 3,1                           | 3,0   | 0,7          | 1,6        | 2,0                                | 3,9                 | -1,8              | 4,2      | 3,0    | 1,1      | -5,9       | -0,4           | -0,5           | 5,0       | 3,1                           | 3,0   | 0,8          | 1,8        |
| marzo-09      | 0,6                                | 4,1                 | -1,8              | 4,0      | 2,0    | 0,9      | -8,2       | -0,5           | -0,8           | 4,0       | 2,4                           | 3,0   | -0,1         | 1,3        | 0,4                                | 3,9                 | -1,9              | 3,3      | 2,6    | 1,9      | -7,8       | -0,5           | -0,6           | 5,2       | 1,8                           | 2,9   | 0,0          | 1,4        |
| abril-09      | -0,1                               | 4,0                 | -1,7              | 1,6      | 1,8    | 0,7      | -7,5       | -0,5           | 1,6            | 3,9       | 2,4                           | 2,8   | -0,2         | 1,3        | -0,5                               | 3,6                 | -1,8              | 0,9      | 2,1    | 1,3      | -7,2       | -0,5           | 2,0            | 5,1       | 2,7                           | 2,8   | -0,1         | 1,5        |
| mayo-09       | -0,8                               | 3,9                 | -1,5              | 0,8      | 1,6    | -0,9     | -9,1       | -0,7           | 0,0            | 3,9       | 2,1                           | 2,7   | -0,9         | 0,9        | -1,6                               | 3,3                 | -1,1              | 0,0      | 1,8    | -0,1     | -8,8       | -0,7           | 0,1            | 5,0       | 2,3                           | 2,6   | -0,9         | 1,0        |
| junio-09      | -1,8                               | 8,3                 | -1,5              | 0,6      | 1,4    | -1,0     | -8,8       | -0,9           | 0,1            | 3,9       | 1,8                           | 2,4   | -1,0         | 0,8        | -3,0                               | 8,2                 | -1,3              | -0,2     | 1,5    | -0,5     | -8,5       | -0,8           | -0,3           | 5,0       | 1,0                           | 2,3   | -1,3         | 0,5        |
| julio-09      | -2,1                               | 13,0                | -2,1              | -0,8     | 1,2    | -1,2     | -9,5       | -0,9           | -0,3           | 3,8       | 1,5                           | 2,2   | -1,4         | 0,6        | -3,3                               | 13,2                | -2,0              | -1,6     | 1,2    | -0,8     | -9,2       | -0,8           | -0,6           | 4,9       | -1,1                          | 2,5   | -1,9         | 0,2        |
| agosto-09     | -2,1                               | 13,0                | -2,2              | -0,2     | 1,3    | -1,3     | -6,4       | -0,8           | -1,1           | 3,8       | 1,5                           | 2,2   | -0,8         | 0,4        | -3,3                               | 13,3                | -2,0              | -0,5     | 1,1    | -1,2     | -6,1       | -0,7           | -1,6           | 4,8       | -0,7                          | 2,3   | -1,3         | 0,0        |

Fuente: INE y Elaboración CREA

## IPC. Evolución mensual e interanual. España, Aragón, Zaragoza, Huesca y Teruel

| Fecha         | España |      |      |      | Aragón |      |      |      | Zaragoza |      |      |      | Huesca |      |      |      | Teruel |      |      |      |
|---------------|--------|------|------|------|--------|------|------|------|----------|------|------|------|--------|------|------|------|--------|------|------|------|
|               | 1      | 2    | 3    | 4    | 1      | 2    | 3    | 4    | 1        | 2    | 3    | 4    | 1      | 2    | 3    | 4    | 1      | 2    | 3    | 4    |
| agosto-08     | 107,6  | -0,2 | 2,1  | 4,9  | 108,3  | -0,2 | 2,6  | 5,6  | 108,3    | -0,1 | 2,7  | 5,6  | 108,1  | -0,5 | 2,3  | 5,2  | 108,7  | -0,4 | 2,1  | 5,6  |
| septiembre-08 | 107,5  | 0,0  | 2,0  | 4,5  | 108,2  | -0,1 | 2,4  | 5,1  | 108,1    | -0,2 | 2,5  | 5,1  | 108,1  | 0,0  | 2,3  | 4,7  | 108,9  | 0,2  | 2,3  | 5,4  |
| octubre-08    | 107,9  | 0,3  | 2,4  | 3,6  | 108,6  | 0,4  | 2,8  | 3,9  | 108,7    | 0,5  | 3,0  | 4,0  | 108,0  | 0,0  | 2,3  | 3,5  | 109,0  | 0,1  | 2,4  | 3,8  |
| noviembre-08  | 107,5  | -0,4 | 2,0  | 2,4  | 108,1  | -0,5 | 2,3  | 2,6  | 108,2    | -0,5 | 2,5  | 2,8  | 107,2  | -0,7 | 1,5  | 1,9  | 108,5  | -0,5 | 1,9  | 2,4  |
| diciembre-08  | 106,9  | -0,5 | 1,4  | 1,4  | 107,3  | -0,7 | 1,6  | 1,6  | 107,4    | -0,7 | 1,8  | 1,8  | 106,4  | -0,8 | 0,7  | 0,7  | 107,7  | -0,7 | 1,2  | 1,2  |
| enero-09      | 105,6  | -1,2 | -1,2 | 0,8  | 106,0  | -1,2 | -1,2 | 1,0  | 106,2    | -1,1 | -1,1 | 1,3  | 105,2  | -1,1 | -1,1 | 0,2  | 105,8  | -1,8 | -1,8 | 0,5  |
| febrero-09    | 105,6  | 0,0  | -1,2 | 0,7  | 106,0  | 0,0  | -1,2 | 0,8  | 106,2    | 0,0  | -1,1 | 1,1  | 105,3  | 0,1  | -1,0 | 0,0  | 105,8  | 0,0  | -1,8 | 0,3  |
| marzo-09      | 105,8  | 0,2  | -1,1 | -0,1 | 106,1  | 0,1  | -1,1 | 0,0  | 106,3    | 0,1  | -1,0 | 0,2  | 105,3  | 0,0  | -1,1 | -0,8 | 106,1  | 0,3  | -1,5 | -0,6 |
| abril-09      | 106,8  | 1,0  | -0,1 | -0,2 | 107,2  | 1,0  | -0,1 | -0,1 | 107,4    | 1,0  | 0,0  | 0,2  | 106,0  | 0,7  | -0,4 | -1,0 | 107,4  | 1,3  | -0,3 | -0,7 |
| mayo-09       | 106,8  | 0,0  | -0,1 | -0,9 | 107,1  | 0,0  | -0,2 | -0,9 | 107,3    | -0,1 | -0,1 | -0,6 | 106,1  | 0,1  | -0,3 | -1,8 | 107,4  | -0,1 | -0,3 | -1,5 |
| junio-09      | 107,2  | 0,4  | 0,3  | -1,0 | 107,5  | 0,3  | 0,2  | -1,3 | 107,6    | 0,3  | 0,2  | -1,0 | 106,5  | 0,4  | 0,1  | -2,2 | 107,9  | 0,5  | 0,2  | -1,7 |
| julio-09      | 106,3  | -0,9 | -0,5 | -1,4 | 106,5  | -0,9 | -0,7 | -1,9 | 106,7    | -0,8 | -0,6 | -1,6 | 105,5  | -1,0 | -0,9 | -2,9 | 106,7  | -1,1 | -0,9 | -2,2 |
| agosto-09     | 106,7  | 0,3  | -0,2 | -0,8 | 106,9  | 0,4  | -0,3 | -1,3 | 107,1    | 0,4  | -0,3 | -1,1 | 105,9  | 0,4  | -0,5 | -2,0 | 107,1  | 0,4  | -0,6 | -1,5 |

1.- Índice

2.- % Variación respecto al mes anterior

3.- % Acumulado en lo que va de año

4.- % Variación interanual

Fuente: INE y Elaboración CREA

## Indice de Precios al Consumo interanual por Comunidades Autónomas. Agosto 2009

| CCAA               | IPC Interanual |
|--------------------|----------------|
| Andalucía          | -0,9           |
| <b>Aragón</b>      | <b>-1,3</b>    |
| Asturias           | -1,1           |
| Baleares           | -0,7           |
| Canarias           | -2,0           |
| Cantabria          | -0,8           |
| Castilla y León    | -1,3           |
| Castilla-La Mancha | -1,9           |
| Cataluña           | -0,3           |
| C. Valenciana      | -0,7           |
| Extremadura        | -1,0           |
| Galicia            | -1,1           |
| Madrid             | -0,5           |
| Murcia             | -1,0           |
| Navarra            | -1,2           |
| País Vasco         | -0,1           |
| La Rioja           | -1,0           |
| Ceuta              | -0,2           |
| Melilla            | -0,4           |
| <b>España</b>      | <b>-0,8</b>    |

*Fuente: INE y Elaboración CREA*

## Indice de Precios al Consumo Armonizado. Unión Europea. Agosto 2009

| Países               | Indice       | Var. Interanual |
|----------------------|--------------|-----------------|
| Alemania             | 107,6        | -0,1            |
| Austria              | 107,7        | 0,1             |
| Italia               | 108,4        | 0,1             |
| Francia              | 107,2        | -0,2            |
| <b>España</b>        | <b>110,7</b> | <b>-0,8</b>     |
| Holanda              | 105,9        | -0,1            |
| Bélgica              | 109,5        | -0,7            |
| Portugal             | 107,2        | -1,2            |
| Irlanda              | 106,9        | -2,4            |
| Luxemburgo           | 111,1        | -0,2            |
| Grecia               | 110,9        | 1,0             |
| Finlandia            | 108,9        | 1,3             |
| Chipre               | 108,7        | -0,9            |
| Malta                | 112,1        | 1,0             |
| Eslovenia            | 113,5        | 0,1             |
| República Eslovaca   | 111,1        | 0,5             |
| UNION MONETARIA      | 108,1        | -0,2            |
| Reino Unido          | 111,4        | 1,6             |
| Suecia               | 108,9        | 1,9             |
| Dinamarca            | 108,6        | 0,7             |
| Lituania             | 126,1        | 2,2             |
| Letonia              | 138,3        | 1,5             |
| Estonia              | 123,7        | -0,7            |
| Polonia              | 113,1        | 4,3             |
| República Checa      | 112,3        | 0,0             |
| Bulgaria             | 132,7        | 1,3             |
| Rumanía              | 127,2        | 4,9             |
| Hungría              | 125,5        | 5,0             |
| <b>UNIÓN EUROPEA</b> | <b>109,8</b> | <b>0,6</b>      |

*Fuente: Eurostat y Elaboración CREA*

## Indice de Precios al Consumo Armonizado (IPCA). Agosto 2009

| Fecha         | Unión Europea |             |                 | España |             |                 |
|---------------|---------------|-------------|-----------------|--------|-------------|-----------------|
|               | Indice        | Var.mensual | Var. Interanual | Indice | Var.mensual | Var. Interanual |
| agosto-08     | 109,1         | -0,1        | 4,2             | 111,6  | -0,2        | 4,9             |
| septiembre-08 | 109,5         | 0,4         | 4,2             | 111,5  | 0,0         | 4,6             |
| octubre-08    | 109,4         | -0,1        | 3,7             | 111,9  | 0,3         | 3,6             |
| noviembre-08  | 109,1         | -0,3        | 2,8             | 111,4  | -0,4        | 2,4             |
| diciembre-08  | 109,0         | -0,1        | 2,2             | 110,9  | -0,5        | 1,5             |
| enero-09      | 108,2         | -0,7        | 1,7             | 109,4  | -1,3        | 0,8             |
| febrero-09    | 108,7         | 0,4         | 1,7             | 109,5  | 0,0         | 0,7             |
| marzo-09      | 109,1         | 0,4         | 1,3             | 109,6  | 0,2         | -0,1            |
| abril-09      | 109,5         | 0,4         | 1,2             | 110,7  | 1,0         | -0,2            |
| mayo-09       | 109,7         | 0,1         | 0,7             | 110,7  | 0,0         | -0,9            |
| junio-09      | 110,0         | 0,3         | 0,6             | 111,2  | 0,5         | -1,0            |
| julio-09      | 109,4         | -0,5        | 0,2             | 110,3  | -0,8        | -1,4            |
| agosto-09     | 109,8         | 0,4         | 0,6             | 110,7  | 0,4         | -0,8            |

Fuente: Eurostat y Elaboración CREA

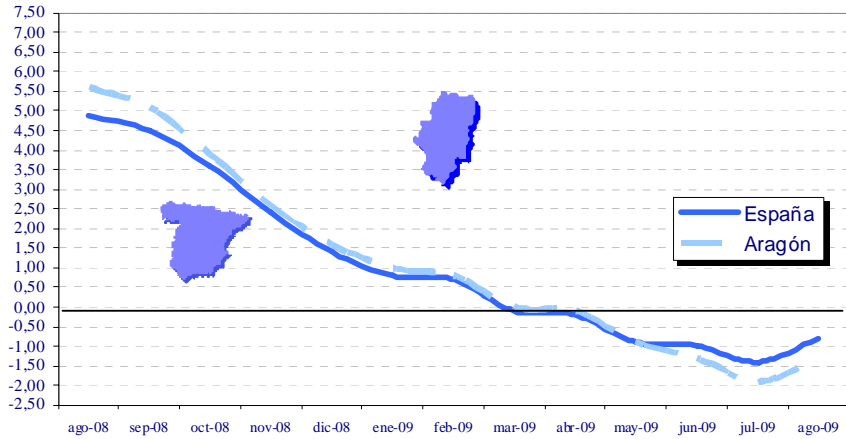
## Indice de Precios al Consumo. General y Grupos. Agosto 2009

|               | Unión Europea                      |                     |                   |          |        |          |            |                |                |           |                               |       |              |                      |
|---------------|------------------------------------|---------------------|-------------------|----------|--------|----------|------------|----------------|----------------|-----------|-------------------------------|-------|--------------|----------------------|
|               | Alimentos y bebidas no alcohólicas | Bebidas alcohólicas | Vestido y calzado | Vivienda | Menaje | Medicina | Transporte | Comunicaciones | Ocio y cultura | Enseñanza | Hoteles, cafés y restaurantes | Otros | Ind. General | Inflación Subyacente |
| agosto-08     | 7,1                                | 4,5                 | -0,9              | 7,0      | 2,2    | 2,5      | 6,5        | -2,2           | 0,3            | 5,9       | 4,1                           | 2,8   | <b>4,2</b>   | 2,9                  |
| septiembre-08 | 6,5                                | 4,7                 | -0,4              | 7,8      | 2,3    | 2,5      | 6,2        | -2,2           | 0,2            | 5,2       | 4,1                           | 2,8   | <b>4,2</b>   | 2,9                  |
| octubre-08    | 5,5                                | 4,9                 | -0,3              | 7,7      | 2,3    | 2,6      | 4,0        | -1,9           | 0,2            | 3,7       | 4,1                           | 2,8   | <b>3,7</b>   | 2,7                  |
| noviembre-08  | 4,6                                | 5,1                 | -0,5              | 6,7      | 2,3    | 2,6      | -0,3       | -1,8           | 0,5            | 3,6       | 3,9                           | 2,7   | <b>2,8</b>   | 2,5                  |
| diciembre-08  | 4,0                                | 5,2                 | -0,6              | 6,1      | 2,1    | 2,5      | -2,5       | -1,6           | 0,3            | 3,6       | 3,9                           | 2,6   | <b>2,2</b>   | 2,3                  |
| enero-09      | 4,0                                | 5,2                 | -0,6              | 6,1      | 2,1    | 2,5      | -2,5       | -1,6           | 0,3            | 3,6       | 3,9                           | 2,6   | <b>2,2</b>   | 2,3                  |
| febrero-09    | 4,0                                | 5,2                 | -0,6              | 6,1      | 2,1    | 2,5      | -2,5       | -1,6           | 0,3            | 3,6       | 3,9                           | 2,6   | <b>2,2</b>   | 2,3                  |
| marzo-09      | 4,0                                | 5,2                 | -0,6              | 6,1      | 2,1    | 2,5      | -2,5       | -1,6           | 0,3            | 3,6       | 3,9                           | 2,6   | <b>2,2</b>   | 2,3                  |
| abril-09      | 4,0                                | 5,2                 | -0,6              | 6,1      | 2,1    | 2,5      | -2,5       | -1,6           | 0,3            | 3,6       | 3,9                           | 2,6   | <b>2,2</b>   | 2,3                  |
| mayo-09       | 4,0                                | 5,2                 | -0,6              | 6,1      | 2,1    | 2,5      | -2,5       | -1,6           | 0,3            | 3,6       | 3,9                           | 2,6   | <b>2,2</b>   | 2,3                  |
| junio-09      | 4,0                                | 5,2                 | -0,6              | 6,1      | 2,1    | 2,5      | -2,5       | -1,6           | 0,3            | 3,6       | 3,9                           | 2,6   | <b>2,2</b>   | 2,3                  |
| julio-09      | 4,0                                | 5,2                 | -0,6              | 6,1      | 2,1    | 2,5      | -2,5       | -1,6           | 0,3            | 3,6       | 3,9                           | 2,6   | <b>2,2</b>   | 2,3                  |
| agosto-09     | -0,2                               | 6,0                 | -1,0              | 0,3      | 1,9    | 1,8      | -2,4       | 0,0            | 1,0            | 3,1       | 1,8                           | 2,5   | <b>0,6</b>   | 1,6                  |

Fuente: Eurostat y Elaboración CREA

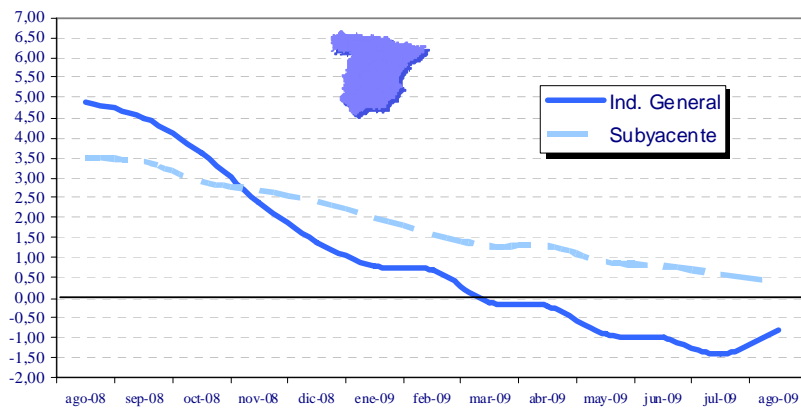
## Gráficos de Índice de Precios al Consumo (IPC)

EVOLUCION INTERANUAL DEL IPC



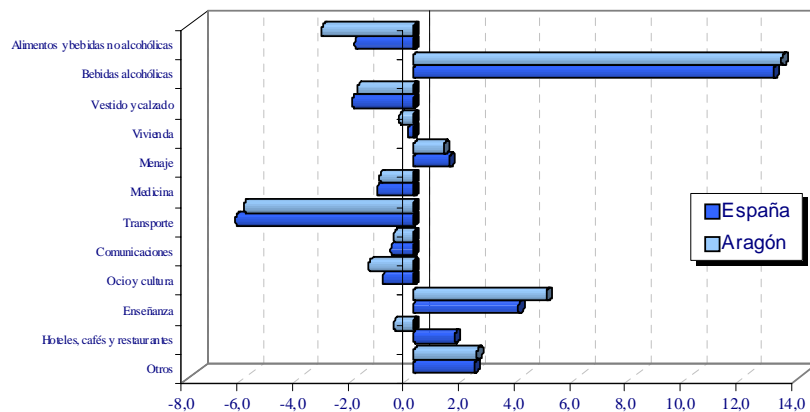
Elaboración: CREA

INFLACION INTERANUAL Y SUBYACENTE



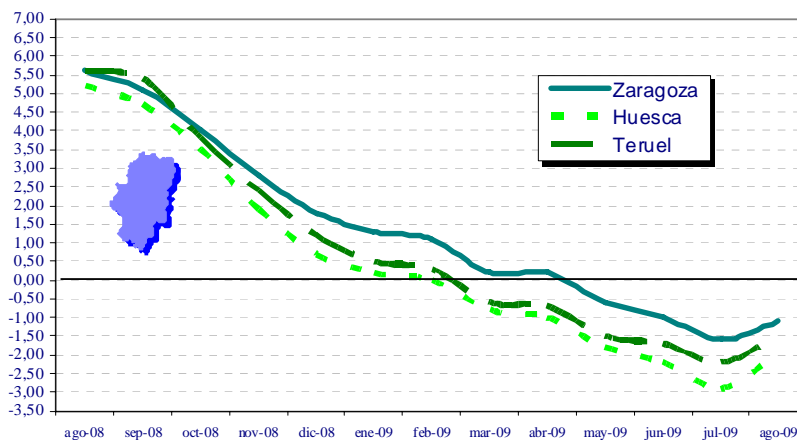
Elaboración: CREA

INFLACION INTERANUAL POR SECTORES. Agosto 2009



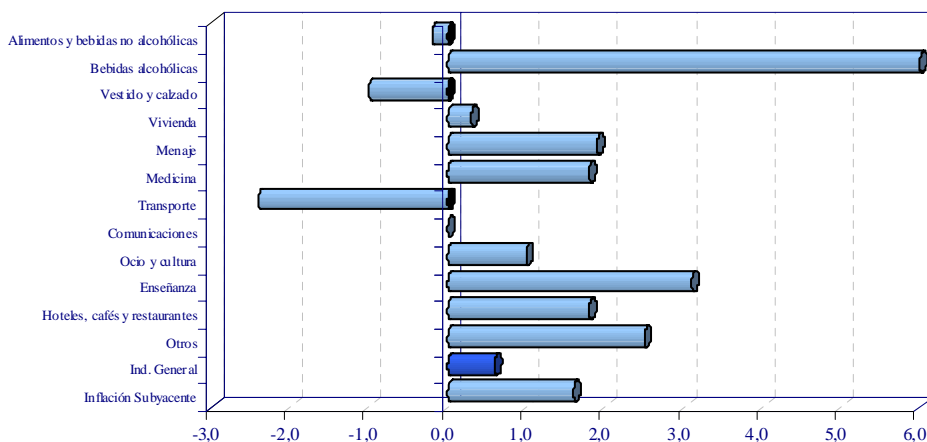
Elaboración: CREA

EVOLUCION INTERANUAL DEL IPC



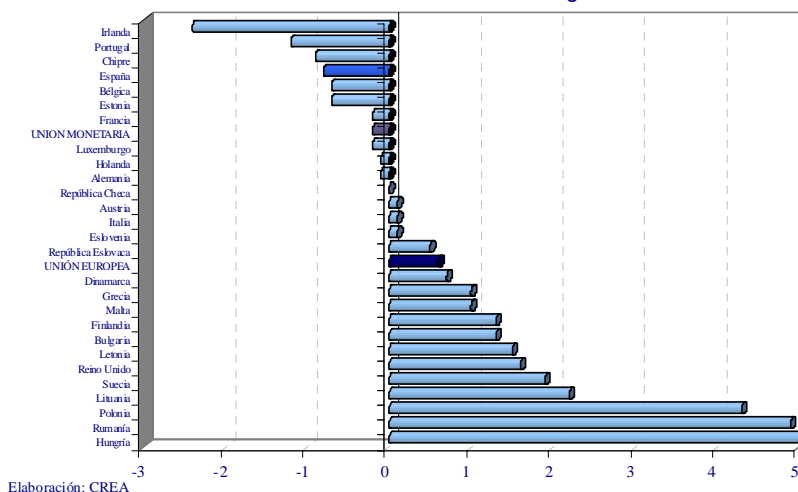
Elaboración: CREA

INFLACIÓN INTERANUAL POR SECTORES  
UNIÓN EUROPEA. Agosto 2009



Elaboración CREA

EVOLUCION INTERANUAL DEL IPC Agosto 2009



Elaboración: CREA

### Indice de Precios Industriales (IPRI). España. Base 2000

| julio-09              | ESPAÑA (base 2000) |              |                 |
|-----------------------|--------------------|--------------|-----------------|
|                       | Indice             | Var. Mensual | Var. Interanual |
| Bienes de Consumo     | 109,5              | 0,2          | -1,2            |
| Consumo duradero      | 110,7              | -0,2         | 0,7             |
| Consumo no duradero   | 109,3              | 0,3          | -1,4            |
| Bienes de Equipo      | 110,0              | -0,1         | 0,5             |
| Bienes Intermedios    | 111,8              | 0,1          | -7,8            |
| Energía               | 118,9              | -1,0         | -16,0           |
| <b>Indice General</b> | <b>112,3</b>       | <b>-0,2</b>  | <b>-6,7</b>     |

Fuente: INE y Elaboración CREA

### Indice de Precios Industriales (IPRI). Aragón. Base 2000

| julio-09              | ARAGÓN (base 2000) |              |                 |
|-----------------------|--------------------|--------------|-----------------|
|                       | Indice             | Var. Mensual | Var. Interanual |
| Bienes de Consumo     | 108,8              | 0,3          | 0,5             |
| Consumo duradero      | 108,4              | -0,1         | 0,8             |
| Consumo no duradero   | 109,1              | 0,6          | 0,2             |
| Bienes de Equipo      | 102,2              | 0,0          | -0,8            |
| Bienes Intermedios    | 112,6              | -0,2         | -6,2            |
| Energía               | 139,6              | 1,7          | 7,1             |
| <b>Indice General</b> | <b>110,6</b>       | <b>0,2</b>   | <b>-4,6</b>     |

Fuente: INE y Elaboración CREA

### Evolución Interanual del Índice de Precios Industriales. Aragón y España

|               | Aragón | España |
|---------------|--------|--------|
| julio-08      | 6,0    | 10,2   |
| agosto-08     | 5,8    | 9,2    |
| septiembre-08 | 5,6    | 8,1    |
| octubre-08    | 3,9    | 5,9    |
| noviembre-08  | 3,0    | 2,5    |
| diciembre-08  | 2,3    | -0,2   |
| enero-09      | 0,3    | -0,6   |
| febrero-09    | -1,1   | -1,1   |
| marzo-09      | -2,4   | -2,4   |
| abril-09      | -3,1   | -3,4   |
| mayo-09       | -3,2   | -4,4   |
| junio-09      | -3,3   | -5,0   |
| julio-09      | -4,6   | -6,7   |

Fuente: INE y Elaboración CREA

### Indice de Precios Industriales (IPRI). Unión Europea. Base 2000

| julio-2009                    | Unión Europea (base 2000) |                     |
|-------------------------------|---------------------------|---------------------|
|                               | Indice                    | Var. Interanual (%) |
| Bienes Intermedios            | -                         | -6,4                |
| Bienes de Capital             | -                         | 0,6                 |
| Bienes de Consumo duradero    | -                         | 1,7                 |
| Bienes de Consumo no duradero | -                         | -1,9                |
| Energía                       | -                         | -20,1               |
| <b>Indice General</b>         | <b>110,5</b>              | <b>-8,4</b>         |

Fuente: Eurostat y Elaboración CREA

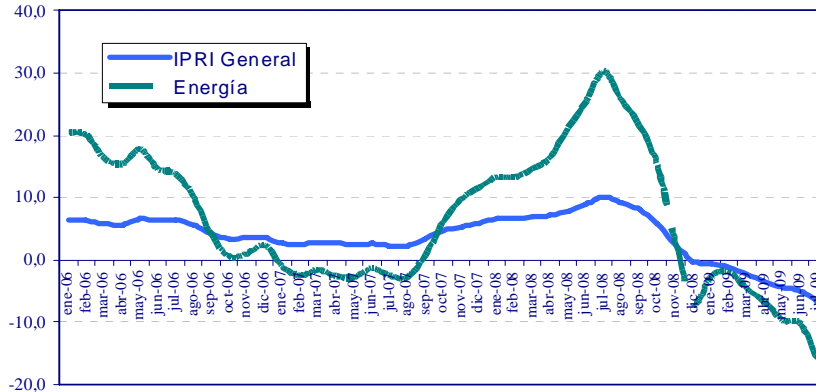
### Variación interanual del Índice de Precios Industriales (IPRI). Base 2000

|               | Unión Europea | España |
|---------------|---------------|--------|
| julio-08      | 11,8          | 10,3   |
| agosto-08     | 10,5          | 9,2    |
| septiembre-08 | 9,4           | 8,3    |
| octubre-08    | 7,3           | 6,1    |
| no viembre-08 | 3,8           | 2,9    |
| diciembre-08  | 1,9           | 0,4    |
| enero-09      | 0,1           | -0,5   |
| febrero-09    | -0,9          | -1,1   |
| marzo-09      | -2,1          | -2,5   |
| abril-09      | -4,1          | -3,4   |
| mayo-09       | -5,4          | -4,4   |
| junio-09      | -6,3          | -4,9   |
| julio-09      | -8,4          | -6,7   |

Fuente: Eurostat y Elaboración CREA

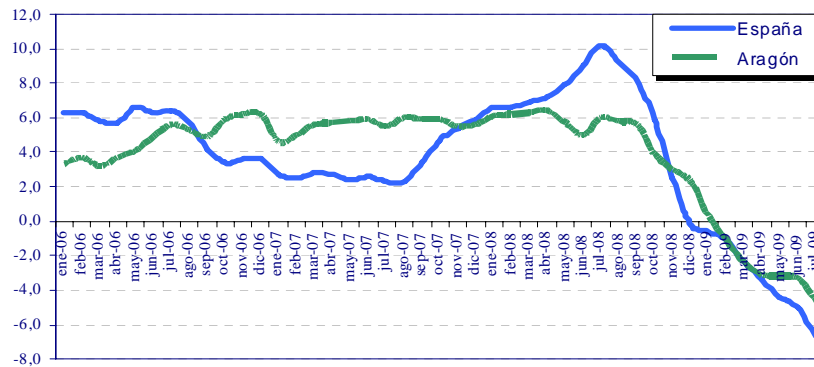
## Gráficos del Índice de Precios Industriales (IPRI)

### EVOLUCION INTERANUAL DEL INDICE DE PRECIOS INDUSTRIALES ESPAÑA (Base 2000)



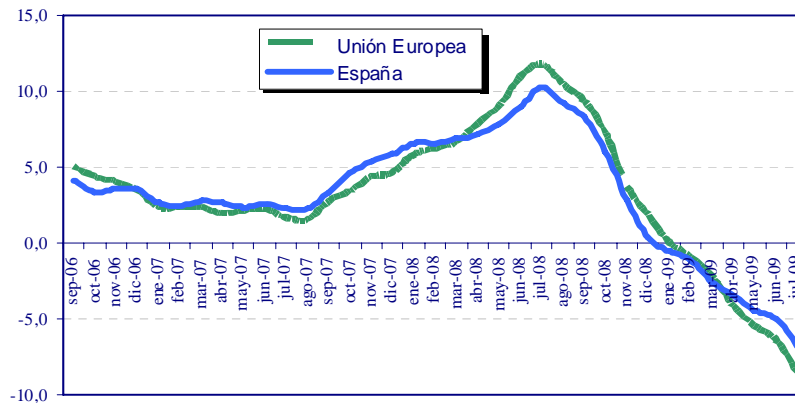
Elaboración: CREA

### EVOLUCIÓN INTERANUAL DEL IPRI. España y Aragón



Elaboración CREA

### EVOLUCIÓN INTERANUAL DEL IPRI. España y la UE



Elaboración: CREA

**Exportaciones, Importaciones y Saldo Comercial.  
España, Aragón, Zaragoza, Huesca y Teruel  
Junio 2009. Millones de Euros**

| Mill. Euros<br>junio-09 | Exportaciones |           | Importaciones |            | Saldo     |            | Tasa Cobertura |        |
|-------------------------|---------------|-----------|---------------|------------|-----------|------------|----------------|--------|
|                         | Mes           | Acumulado | Mes           | Acumulado  | Mes       | Acumulado  | Mes            | Ac.    |
| España                  | 13.895,90     | 77.188,66 | 17.131,00     | 101.348,94 | -3.235,10 | -24.160,28 | 81,1%          | 76,2%  |
| Aragón                  | 661,10        | 3.483,06  | 514,70        | 2.870,45   | 146,40    | 612,61     | 128,4%         | 121,3% |
| Zaragoza                | 587,90        | 3.104,34  | 473,00        | 2.602,71   | 114,90    | 501,63     | 124,3%         | 119,3% |
| Huesca                  | 63,20         | 321,23    | 33,00         | 183,15     | 30,20     | 138,08     | 191,5%         | 175,4% |
| Teruel                  | 10,00         | 57,49     | 8,70          | 84,60      | 1,30      | -27,11     | 114,9%         | 68,0%  |

Fuente: Dirección General de Aduanas y Elaboración CREA

**Exportaciones, Importaciones y Saldo Comercial.  
España, Aragón, Zaragoza, Huesca y Teruel  
Evolución Interanual. Junio 2009**

| % Var. Anual<br>junio-09 | Exportaciones |           | Importaciones |           | Saldo   |           | Tasa Cobertura |       |
|--------------------------|---------------|-----------|---------------|-----------|---------|-----------|----------------|-------|
|                          | Mensual       | Acumulado | Mensual       | Acumulado | Mensual | Acumulado | Mes            | Ac.   |
| España                   | -10,1%        | -20,8%    | -29,0%        | -32,0%    | -62,7%  | -53,1%    | 26,6%          | 16,4% |
| Aragón                   | -8,3%         | -26,3%    | -26,2%        | -36,5%    | 530,5%  | 199,8%    | 24,3%          | 16,1% |
| Zaragoza                 | -9,0%         | -27,5%    | -25,3%        | -36,7%    | 797,9%  | 199,5%    | 21,8%          | 14,6% |
| Huesca                   | 3,7%          | -11,8%    | -19,2%        | -31,3%    | 50,1%   | 41,7%     | 28,3%          | 28,4% |
| Teruel                   | -29,1%        | -30,3%    | -63,5%        | -40,9%    | -113,4% | -55,3%    | 93,9%          | 17,9% |

Fuente: Dirección General de Aduanas y Elaboración CREA

**Exportaciones e Importaciones de Aragón por tipo de bienes  
Enero-Junio 2009. Millones Euros**

|                            | enero-junio 2009    |                     |                   | % sobre el total |               | variación interanual |               |
|----------------------------|---------------------|---------------------|-------------------|------------------|---------------|----------------------|---------------|
|                            | Exportaciones       | Importaciones       | Saldo             | Exportaciones    | Importaciones | Exportaciones        | Importaciones |
| ALIMENTOS                  | 348.759,76          | 278.954,55          | 69.805,21         | 10,0%            | 9,7%          | 3,8%                 | -7,8%         |
| PRODUCTOS ENERGETICOS      | 6.111,56            | 28.646,31           | -22.534,75        | 0,2%             | 1,0%          | -14,1%               | -57,0%        |
| MATERIAS PRIMAS            | 26.207,47           | 35.862,27           | -9.654,80         | 0,8%             | 1,2%          | -13,0%               | -63,0%        |
| SEMIMANUFACTURAS           | 547.757,11          | 455.339,13          | 92.417,98         | 15,7%            | 15,9%         | -21,0%               | -41,2%        |
| BIENES DE EQUIPO           | 566.336,11          | 594.339,58          | -28.003,47        | 16,3%            | 20,7%         | -12,8%               | -42,4%        |
| SECTOR AUTOMOVIL           | 1.638.842,04        | 770.756,49          | 868.085,55        | 47,1%            | 26,9%         | -34,0%               | -45,5%        |
| BIENES DE CONSUMO DURADERO | 112.580,80          | 215.269,14          | -102.688,34       | 3,2%             | 7,5%          | -41,0%               | -32,0%        |
| MANUFACTURAS DE CONSUMO    | 225.123,26          | 453.562,07          | -228.438,80       | 6,5%             | 15,8%         | -27,9%               | -3,4%         |
| OTRAS MERCANCIAS           | 11.371,13           | 37.770,23           | -26.399,10        | 0,3%             | 1,3%          | -25,7%               | -13,8%        |
| <b>TOTAL</b>               | <b>3.483.089,24</b> | <b>2.870.499,76</b> | <b>612.589,48</b> | <b>100,0%</b>    | <b>100,0%</b> | <b>-26,3%</b>        | <b>-36,5%</b> |

Fuente: Dirección General de Aduanas y Elaboración CREA

### Exportaciones, Importaciones y Saldo Comercial. Unión Europea, España y Aragón Junio 2009. Millones de Euros

| Mill Euros<br>junio-09 | Exportaciones |            | Importaciones |            | Saldo     |             | Tasa Cobertura |        |
|------------------------|---------------|------------|---------------|------------|-----------|-------------|----------------|--------|
|                        | Mes           | Acumulado  | Mes           | Acumulado  | Mes       | Acumulado   | Mes            | Ac.    |
| Unión Europea          | 84.891,90     | 427.411,50 | 92.084,10     | 490.490,40 | -7.192,20 | -63.078,90  | 92,2%          | 87,1%  |
| España                 | 12.893,41     | 188.184,39 | 16.159,72     | 366.469,29 | -3.266,31 | -114.992,15 | 79,8%          | 68,6%  |
| Aragón                 | 661,10        | 3.483,06   | 514,70        | 2.870,45   | 146,40    | 612,61      | 128,4%         | 121,3% |

Fuente: Eurostat y Elaboración CREA

### Exportaciones, Importaciones y Saldo Comercial. Unión Europea, España y Aragón Evolución Interanual. Junio 2009

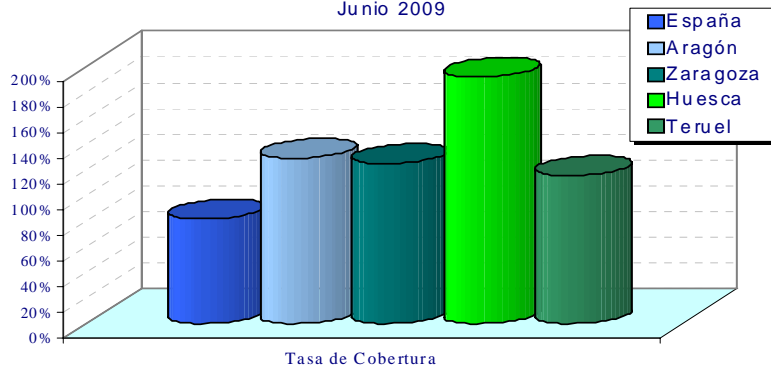
| % Var. Anual<br>junio-09 | Exportaciones |           | Importaciones |           | Saldo   |           | Tasa Cobertura |       |
|--------------------------|---------------|-----------|---------------|-----------|---------|-----------|----------------|-------|
|                          | Mensual       | Acumulado | Mensual       | Acumulado | Mensual | Acumulado | Mes            | Ac.   |
| Unión Europea            | -20,8%        | -20,7%    | -28,0%        | -23,1%    | -65,3%  | -36,2%    | 10,0%          | 3,1%  |
| España                   | -22,4%        | 206,6%    | -34,3%        | 193,5%    | -59,0%  | 168,4%    | 18,0%          | 4,5%  |
| Aragón                   | -8,3%         | -26,3%    | -26,2%        | -36,5%    | 530,5%  | 199,8%    | 24,3%          | 16,1% |

Fuente: Eurostat y Elaboración CREA

## Gráficos de Comercio Exterior

### TASA DE COBERTURA

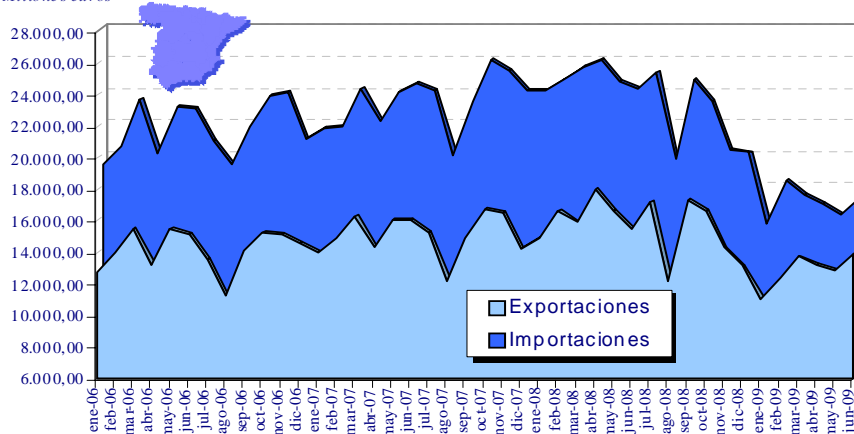
Junio 2009



Elaboración CREA

### IMPORTACIONES Y EXPORTACIONES - ESPAÑA

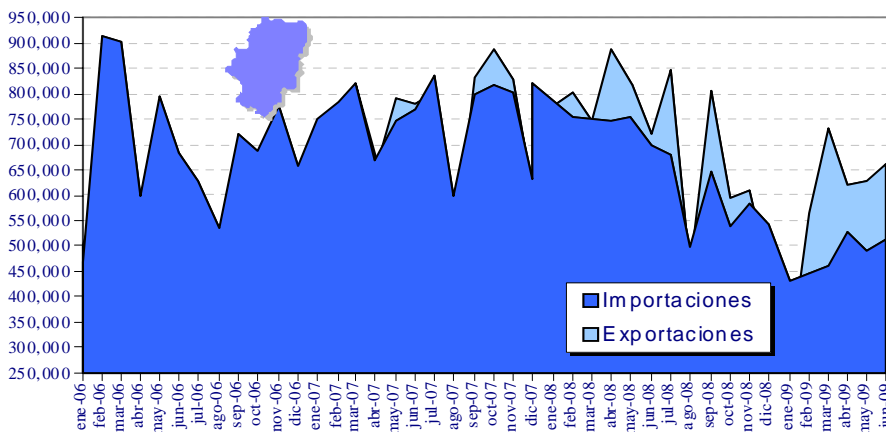
Millones euros



Elaboración: CREA

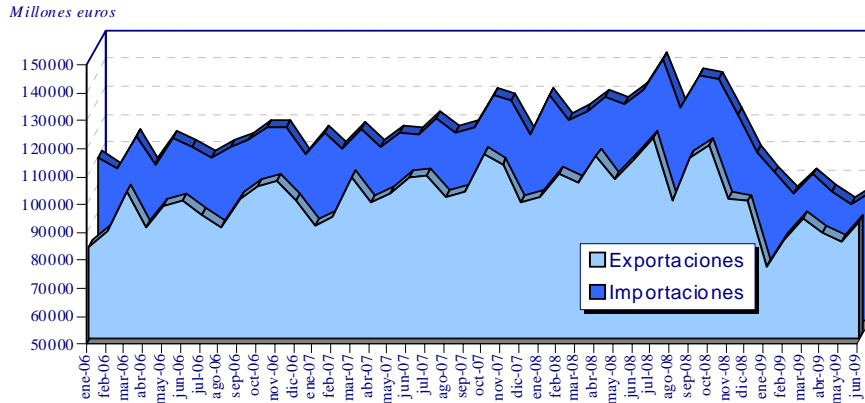
### EXPORTACIONES E IMPORTACIONES - ARAGON

Millones euros



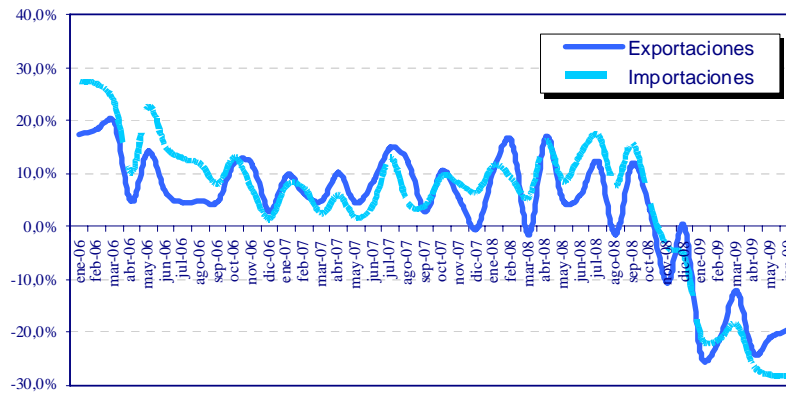
Elaboración: CREA

**EXPORTACIONES E IMPORTACIONES  
UNIÓN EUROPEA**



Elaboración CREA

**EVOLUCION INTERANUAL DEL COMERCIO EXTERIOR  
EN LA UNION EUROPEA**



Elaboración CREA

## Encuesta de Población Activa (EPA) II Trimestre 2009

| <b>España</b>   | <b>P. Activa</b>  | <b>P. Ocupada</b> | <b>P. Parada</b> | <b>Tasa Paro</b> |
|-----------------|-------------------|-------------------|------------------|------------------|
| Agricultura     | 981.100           | 786.600           | 194.500          | 19,8%            |
| Industria       | 3.193.800         | 2.799.400         | 394.400          | 12,3%            |
| Construcción    | 2.623.900         | 1.922.100         | 701.800          | 26,7%            |
| Servicios       | 14.902.500        | 13.436.900        | 1.465.600        | 9,8%             |
| No Clasificados | 1.381.200         | -                 | 1.381.200        | -                |
| <b>TOTAL</b>    | <b>23.082.400</b> | <b>18.945.000</b> | <b>4.137.400</b> | <b>17,9%</b>     |

| <b>Aragón</b>   | <b>P. Activa</b> | <b>P. Ocupada</b> | <b>P. Parada</b> | <b>Tasa Paro</b> |
|-----------------|------------------|-------------------|------------------|------------------|
| Agricultura     | 28.700           | 26.600            | 2.100            | 7,32%            |
| Industria       | 122.700          | 109.900           | 12.800           | 10,43%           |
| Construcción    | 72.500           | 58.200            | 14.300           | 19,72%           |
| Servicios       | 411.800          | 377.900           | 33.900           | 8,23%            |
| No Clasificados | 22.500           | -                 | 22.500           | -                |
| <b>TOTAL</b>    | <b>658.200</b>   | <b>572.600</b>    | <b>85.600</b>    | <b>13,0%</b>     |

| <b>Zaragoza</b> | <b>P. Activa</b> | <b>P. Ocupada</b> | <b>P. Parada</b> | <b>Tasa Paro</b> |
|-----------------|------------------|-------------------|------------------|------------------|
| Agricultura     | 11.700           | 10.200            | 1.500            | 12,8%            |
| Industria       | 93.400           | 82.000            | 11.400           | 12,2%            |
| Construcción    | 52.400           | 40.500            | 11.900           | 22,7%            |
| Servicios       | 307.900          | 282.200           | 25.700           | 8,3%             |
| No Clasificados | 16.100           | -                 | 16.100           | -                |
| <b>TOTAL</b>    | <b>481.500</b>   | <b>414.900</b>    | <b>66.600</b>    | <b>13,8%</b>     |

| <b>Huesca</b>   | <b>P. Activa</b> | <b>P. Ocupada</b> | <b>P. Parada</b> | <b>Tasa Paro</b> |
|-----------------|------------------|-------------------|------------------|------------------|
| Agricultura     | 8.700            | 8.500             | 200              | 2,3%             |
| Industria       | 15.900           | 15.300            | 600              | 3,8%             |
| Construcción    | 11.400           | 10.500            | 900              | 7,9%             |
| Servicios       | 64.200           | 59.300            | 4.900            | 7,6%             |
| No Clasificados | 3.500            | -                 | 3.500            | -                |
| <b>TOTAL</b>    | <b>103.700</b>   | <b>93.600</b>     | <b>10.100</b>    | <b>9,7%</b>      |

| <b>Teruel</b>   | <b>P. Activa</b> | <b>P. Ocupada</b> | <b>P. Parada</b> | <b>Tasa Paro</b> |
|-----------------|------------------|-------------------|------------------|------------------|
| Agricultura     | 8.300            | 7.900             | 400              | 4,8%             |
| Industria       | 13.400           | 12.500            | 900              | 6,7%             |
| Construcción    | 8.700            | 7.200             | 1.500            | 17,2%            |
| Servicios       | 39.700           | 36.400            | 3.300            | 8,3%             |
| No Clasificados | 2.900            | -                 | 2.900            | -                |
| <b>TOTAL</b>    | <b>73.000</b>    | <b>64.000</b>     | <b>9.000</b>     | <b>12,3%</b>     |

Fuente: INE y Elaboración CREA

**Encuesta de Población Activa (EPA)**  
**II Trimestre 2009**  
**Evolución Interanual**

| <b>España</b>   | <b>P. Activa</b> |             | <b>P. Ocupada</b> |              | <b>P. Parada</b> |              | <b>Tasa Paro</b> |
|-----------------|------------------|-------------|-------------------|--------------|------------------|--------------|------------------|
| Agricultura     | 39.500           | 4,2%        | -34.200           | -4,2%        | 73.700           | 61,0%        | 7,0              |
| Industria       | -234.000         | -6,8%       | -444.900          | -13,7%       | 210.900          | 114,9%       | 7,0              |
| Construcción    | -304.400         | -10,4%      | -627.400          | -24,6%       | 323.000          | 85,3%        | 13,8             |
| Servicios       | 202.600          | 1,4%        | -373.700          | -2,7%        | 576.300          | 64,8%        | 3,8              |
| No Clasificados | 572.100          | 70,7%       | -                 | -            | 572.100          | 70,7%        | -                |
| <b>TOTAL</b>    | <b>275.800</b>   | <b>1,2%</b> | <b>-1.480.100</b> | <b>-7,2%</b> | <b>1.755.900</b> | <b>73,7%</b> | <b>7,5</b>       |

| <b>Aragón</b>   | <b>P. Activa</b> |              | <b>P. Ocupada</b> |              | <b>P. Parada</b> |              | <b>Tasa Paro</b> |
|-----------------|------------------|--------------|-------------------|--------------|------------------|--------------|------------------|
| Agricultura     | -3.200           | -10,0%       | -4.100            | -13,4%       | 900              | 75%          | 3,6              |
| Industria       | -16.800          | -12,0%       | -24.400           | -18,2%       | 7.600            | 146,2%       | 6,7              |
| Construcción    | -4.600           | -6,0%        | -12.500           | -17,7%       | 7.900            | 123,4%       | 11,4             |
| Servicios       | 14.200           | 3,6%         | -1.700            | -0,4%        | 15.900           | 88,3%        | 3,7              |
| No Clasificados | 8.600            | 61,9%        | -                 | -            | 8.600            | 61,9%        | -                |
| <b>TOTAL</b>    | <b>-1.600</b>    | <b>-0,2%</b> | <b>-42.400</b>    | <b>-6,9%</b> | <b>40.900</b>    | <b>91,5%</b> | <b>6,2</b>       |

| <b>Zaragoza</b> | <b>P. Activa</b> |             | <b>P. Ocupada</b> |              | <b>P. Parada</b> |              | <b>Tasa Paro</b> |
|-----------------|------------------|-------------|-------------------|--------------|------------------|--------------|------------------|
| Agricultura     | -3.800           | -24,5%      | -4.100            | -28,7%       | 300              | 25,0%        | 5,1              |
| Industria       | -10.800          | -10,4%      | -18.100           | -18,1%       | 7.300            | 178,0%       | 8,3              |
| Construcción    | 100              | 0,2%        | -7.700            | -16,0%       | 7.800            | 190,2%       | 14,9             |
| Servicios       | 11.300           | 3,8%        | -1.100            | -0,4%        | 12.400           | 93,2%        | 3,9              |
| No Clasificados | 5.300            | 49,1%       | -                 | -            | 5.300            | 49,1%        | -                |
| <b>TOTAL</b>    | <b>2.100</b>     | <b>0,4%</b> | <b>-30.900</b>    | <b>-6,9%</b> | <b>33.000</b>    | <b>98,2%</b> | <b>6,8</b>       |

| <b>Huesca</b>   | <b>P. Activa</b> |              | <b>P. Ocupada</b> |              | <b>P. Parada</b> |              | <b>Tasa Paro</b> |
|-----------------|------------------|--------------|-------------------|--------------|------------------|--------------|------------------|
| Agricultura     | -600             | -6,5%        | -800              | -8,6%        | 200              | -            | 2,3              |
| Industria       | -5.900           | -27,1%       | -6.100            | -28,5%       | 200              | 50,0%        | 1,9              |
| Construcción    | -2.700           | -19,1%       | -2.500            | -19,2%       | -200             | -18,2%       | 0,1              |
| Servicios       | 1.800            | 2,9%         | 0                 | 0,0%         | 1.800            | 58,1%        | 2,7              |
| No Clasificados | 2.100            | 150,0%       | -                 | -            | 2.100            | 150,0%       | -                |
| <b>TOTAL</b>    | <b>-5.200</b>    | <b>-4,8%</b> | <b>-9.300</b>     | <b>-9,0%</b> | <b>4.100</b>     | <b>68,3%</b> | <b>4,2</b>       |

| <b>Teruel</b>   | <b>P. Activa</b> |             | <b>P. Ocupada</b> |              | <b>P. Parada</b> |              | <b>Tasa Paro</b> |
|-----------------|------------------|-------------|-------------------|--------------|------------------|--------------|------------------|
| Agricultura     | 1.200            | 16,9%       | 800               | 11,3%        | 400              | -            | 4,8              |
| Industria       | -100             | -0,7%       | -300              | -2,3%        | 200              | 28,6%        | 1,5              |
| Construcción    | -2.000           | -18,7%      | -2.300            | -24,2%       | 300              | 25,0%        | 6,0              |
| Servicios       | 1.100            | 2,8%        | -600              | -1,6%        | 1.700            | 106,3%       | 4,2              |
| No Clasificados | 1.200            | 70,6%       | -                 | -            | 1.200            | 70,6%        | -                |
| <b>TOTAL</b>    | <b>1.500</b>     | <b>2,1%</b> | <b>-2.300</b>     | <b>-3,5%</b> | <b>3.800</b>     | <b>73,1%</b> | <b>5,1</b>       |

Fuente: INE y Elaboración CREA

## Población y tasa de paro por Sexo y Edades. Aragón II Trimestre 2009

| <b>Aragón</b> | <b>P.mayor 16 años</b> | <b>P. Activa</b> | <b>P. Ocupada</b> | <b>P. Parada</b> | <b>Tasa Actividad</b> | <b>Tasa Paro</b> |
|---------------|------------------------|------------------|-------------------|------------------|-----------------------|------------------|
| Hombres       | 556.800                | 375.500          | 325.000           | 50.500           | 67,4%                 | 13,4%            |
| Hombres 16-19 | 24.400                 | 5.400            | 3.300             | 2.100            | 22,1%                 | 38,9%            |
| Hombres 20-24 | 36.700                 | 25.000           | 16.400            | 8.600            | 68,1%                 | 34,4%            |
| Hombres 25-54 | 311.800                | 292.600          | 256.000           | 36.600           | 93,8%                 | 12,5%            |
| Hombres +55   | 183.800                | 52.500           | 49.300            | 3.200            | 28,6%                 | 6,1%             |
| Mujeres       | 561.800                | 282.700          | 247.600           | 35.100           | 50,3%                 | 12,4%            |
| Mujeres 16-19 | 23.200                 | 4.600            | 2.500             | 2.100            | 19,8%                 | 45,7%            |
| Mujeres 20-24 | 34.600                 | 19.000           | 14.000            | 5.000            | 54,9%                 | 26,3%            |
| Mujeres 25-54 | 287.200                | 228.200          | 202.200           | 26.000           | 79,5%                 | 11,4%            |
| Mujeres +55   | 216.900                | 30.900           | 28.900            | 2.000            | 14,2%                 | 6,5%             |
| Total 16-19   | 47.600                 | 10.000           | 5.800             | 4.200            | 21,0%                 | 42,0%            |
| Total 20-24   | 71.300                 | 44.000           | 30.400            | 13.600           | 61,7%                 | 30,9%            |
| Total 25-54   | 599.000                | 520.800          | 458.200           | 62.600           | 86,9%                 | 12,0%            |
| Total +55     | 400.700                | 83.400           | 78.200            | 5.200            | 20,8%                 | 6,2%             |
| <b>TOTAL</b>  | <b>1.118.600</b>       | <b>658.200</b>   | <b>572.600</b>    | <b>85.600</b>    | <b>58,8%</b>          | <b>13,0%</b>     |

Fuente: INE y Elaboración CREA

## Población y tasa de paro por Sexo y Edades. Aragón II Trimestre 2009 Evolución Interanual

| <b>Aragón</b> | <b>P.mayor 16 años</b> |                 | <b>P. Activa</b> |                 | <b>P. Ocupada</b> |                 | <b>P. Parada</b> |                 | <b>T. Act. T. Paro</b> |                 |
|---------------|------------------------|-----------------|------------------|-----------------|-------------------|-----------------|------------------|-----------------|------------------------|-----------------|
|               | <b>V.absol.</b>        | <b>V.relat.</b> | <b>V.absol.</b>  | <b>V.relat.</b> | <b>V.absol.</b>   | <b>V.relat.</b> | <b>V.absol.</b>  | <b>V.relat.</b> | <b>V.absol.</b>        | <b>V.absol.</b> |
| Hombres       | 5.200                  | 0,9%            | -6.100           | -1,6%           | -36.200           | -10,0%          | 30.100           | 147,5%          | -1,7                   | 8,1             |
| Hombres 16-19 | 0                      | 0,0%            | -2.000           | -27,0%          | -2.100            | -38,9%          | 100              | 5,0%            | -8,2                   | 11,9            |
| Hombres 20-24 | -600                   | -1,6%           | -3.200           | -11,3%          | -9.000            | -35,4%          | 5.800            | 207,1%          | -7,5                   | 24,5            |
| Hombres 25-54 | 4.200                  | 1,4%            | -400             | -0,1%           | -21.800           | -7,8%           | 21.400           | 140,8%          | -1,4                   | 7,3             |
| Hombres +55   | 1.600                  | 0,9%            | -600             | -1,1%           | -3.300            | -6,3%           | 2.700            | 540,0%          | -0,6                   | 5,2             |
| Mujeres       | 3.900                  | 0,7%            | 4.600            | 1,7%            | -6.200            | -2,4%           | 10.800           | 44,4%           | 0,5                    | 3,7             |
| Mujeres 16-19 | 100                    | 0,4%            | -2.500           | -35,2%          | -900              | -26,5%          | -1.600           | -43,2%          | -10,9                  | -6,5            |
| Mujeres 20-24 | -600                   | -1,7%           | -3.500           | -15,6%          | -3.300            | -19,1%          | -200             | -3,8%           | -9,0                   | 3,2             |
| Mujeres 25-54 | 2.800                  | 1,0%            | 6.800            | 3,1%            | -5.100            | -2,5%           | 11.900           | 84,4%           | 1,6                    | 5,0             |
| Mujeres +55   | 1.700                  | 0,8%            | 3.900            | 14,4%           | 3.100             | 12,0%           | 800              | 66,7%           | 1,7                    | 2,0             |
| Total 16-19   | 100                    | 0,2%            | -4.500           | -31,0%          | -3.000            | -34,1%          | -1.500           | -26,3%          | -9,5                   | 2,7             |
| Total 20-24   | -1.200                 | -1,7%           | -6.700           | -13,2%          | -12.300           | -28,8%          | 5.600            | 70,0%           | -8,2                   | 15,1            |
| Total 25-54   | 7.000                  | 1,2%            | 6.400            | 1,2%            | -26.900           | -5,5%           | 33.300           | 113,7%          | 0,1                    | 6,3             |
| Total +55     | 3.300                  | 0,8%            | 3.300            | 4,1%            | -200              | -0,3%           | 3.500            | 205,9%          | 0,7                    | 4,1             |
| <b>TOTAL</b>  | <b>9.100</b>           | <b>0,8%</b>     | <b>-1.600</b>    | <b>-0,2%</b>    | <b>-42.500</b>    | <b>-6,9%</b>    | <b>40.900</b>    | <b>91,5%</b>    | <b>-0,6</b>            | <b>6,2</b>      |

Fuente: INE y Elaboración CREA

### Población y Tasa de Paro por Sexo II Trimestre 2009

| II trimestre 2009 |         | Número de personas |                  |                   |                  | Tasas       |        |
|-------------------|---------|--------------------|------------------|-------------------|------------------|-------------|--------|
|                   |         | Población mayor 16 | Población Activa | Población Ocupada | Población Parada | T.Actividad | T.Paró |
| ESPAÑA            | Hombres | 18.855.600         | 12.990.000       | 10.700.900        | 2.289.100        | 68,9%       | 17,6%  |
|                   | Mujeres | 19.576.500         | 10.092.500       | 8.244.100         | 1.848.400        | 51,6%       | 18,3%  |
|                   | Total   | 38.432.000         | 23.082.400       | 18.945.000        | 4.137.400        | 60,1%       | 17,9%  |
| ARAGÓN            | Hombres | 556.800            | 375.500          | 325.000           | 50.500           | 67,4%       | 13,4%  |
|                   | Mujeres | 561.800            | 282.700          | 247.600           | 35.100           | 50,3%       | 12,4%  |
|                   | Total   | 1.118.600          | 658.200          | 572.600           | 85.600           | 58,8%       | 13,0%  |
| HUESCA            | Hombres | 94.300             | 61.100           | 56.600            | 4.500            | 64,8%       | 7,4%   |
|                   | Mujeres | 95.300             | 42.600           | 37.000            | 5.600            | 44,7%       | 13,1%  |
|                   | Total   | 189.700            | 103.700          | 93.600            | 10.100           | 54,7%       | 9,7%   |
| TERUEL            | Hombres | 64.400             | 42.900           | 37.500            | 5.400            | 66,6%       | 12,6%  |
|                   | Mujeres | 60.300             | 30.100           | 26.500            | 3.600            | 49,9%       | 12,0%  |
|                   | Total   | 124.700            | 73.000           | 64.000            | 9.000            | 58,5%       | 12,3%  |
| ZARAGOZA          | Hombres | 398.000            | 271.500          | 230.900           | 40.600           | 68,2%       | 15,0%  |
|                   | Mujeres | 406.200            | 210.000          | 184.100           | 25.900           | 51,7%       | 12,3%  |
|                   | Total   | 804.200            | 481.500          | 414.900           | 66.600           | 59,9%       | 13,8%  |

Fuente: INE y Elaboración CREA

### Población y Tasa de Paro por Sexo II Trimestre 2009 Evolución Interanual

| II trimestre 2009 |         | Variación Interanual |                  |                   |                  |                   |              |
|-------------------|---------|----------------------|------------------|-------------------|------------------|-------------------|--------------|
|                   |         | Población mayor 16   | Población Activa | Población Ocupada | Población Parada | Tasa de Actividad | Tasa de Paró |
| ESPAÑA            | Hombres | 0,7%                 | -0,4%            | -9,8%             | 93,5%            | -0,7              | 8,6          |
|                   | Mujeres | 0,7%                 | 3,4%             | -3,8%             | 54,2%            | 1,3               | 6,0          |
|                   | Total   | 0,7%                 | 1,2%             | -7,2%             | 73,7%            | 0,3               | 7,5          |
| ARAGÓN            | Hombres | 0,9%                 | -1,6%            | -10,0%            | 147,5%           | -1,7              | 8,1          |
|                   | Mujeres | 0,7%                 | 1,7%             | -2,4%             | 44,4%            | 0,5               | 3,7          |
|                   | Total   | 0,8%                 | -0,2%            | -6,9%             | 91,5%            | -0,6              | 6,2          |
| HUESCA            | Hombres | 1,0%                 | -3,5%            | -6,6%             | 66,7%            | -3,0              | 3,1          |
|                   | Mujeres | 0,0%                 | -6,6%            | -12,5%            | 69,7%            | -3,1              | 5,9          |
|                   | Total   | 0,5%                 | -4,8%            | -9,0%             | 68,3%            | -3,0              | 4,2          |
| TERUEL            | Hombres | 2,4%                 | 3,1%             | -4,6%             | 134,8%           | 0,5               | 7,1          |
|                   | Mujeres | -1,8%                | 0,7%             | -2,2%             | 28,6%            | 1,2               | 2,6          |
|                   | Total   | 0,2%                 | 2,1%             | -3,6%             | 76,5%            | 1,1               | 5,2          |
| ZARAGOZA          | Hombres | 0,7%                 | -1,9%            | -11,7%            | 165,4%           | -1,8              | 9,4          |
|                   | Mujeres | 1,2%                 | 3,6%             | -0,2%             | 41,5%            | 1,2               | 3,3          |
|                   | Total   | 1,0%                 | 0,4%             | -6,9%             | 98,2%            | -0,3              | 6,8          |

Fuente: INE y Elaboración CREA

## Tasas de paro Estimado por Comunidades Autónomas II Trimestre de 2008 y 2009

| CCAA               | Activos           |                   |               | Parados          |                  |               | Tasa de Paro |             |            |
|--------------------|-------------------|-------------------|---------------|------------------|------------------|---------------|--------------|-------------|------------|
|                    | II Tri 2008       | II Tri 2009       | Var           | II Tri 2008      | II Tri 2009      | Var           | 2008         | 2009        | Var        |
| Andalucía          | 3.798.400         | 3.930.000         | 3,46%         | 618.000          | 998.700          | 61,60%        | 16,3         | 25,4        | 9,1        |
| <b>Aragón</b>      | <b>659.800</b>    | <b>658.200</b>    | <b>-0,24%</b> | <b>44.700</b>    | <b>85.600</b>    | <b>91,50%</b> | <b>6,8</b>   | <b>13,0</b> | <b>6,2</b> |
| Asturias           | 494.100           | 487.200           | -1,40%        | 38.700           | 68.400           | 76,74%        | 7,8          | 14,0        | 6,2        |
| Baleares           | 573.500           | 593.900           | 3,56%         | 48.100           | 107.800          | 124,12%       | 8,4          | 18,2        | 9,8        |
| Canarias           | 1.038.100         | 1.061.200         | 2,23%         | 166.100          | 273.100          | 64,42%        | 16,0         | 25,7        | 9,7        |
| Cantabria          | 279.700           | 282.000           | 0,82%         | 19.700           | 33.000           | 67,51%        | 7,0          | 11,7        | 4,7        |
| Castilla y León    | 1.173.700         | 1.186.500         | 1,09%         | 109.000          | 167.800          | 53,94%        | 9,3          | 14,1        | 4,9        |
| Castilla-La Mancha | 955.000           | 980.100           | 2,63%         | 100.100          | 191.300          | 91,11%        | 10,5         | 19,5        | 9,0        |
| Cataluña           | 3.842.600         | 3.791.500         | -1,33%        | 292.900          | 601.900          | 105,50%       | 7,6          | 15,9        | 8,3        |
| C. Valenciana      | 2.530.800         | 2.585.700         | 2,17%         | 293.200          | 548.700          | 87,14%        | 11,6         | 21,2        | 9,6        |
| Extremadura        | 483.700           | 487.800           | 0,85%         | 67.000           | 98.000           | 46,27%        | 13,9         | 20,1        | 6,2        |
| Galicia            | 1.309.900         | 1.317.800         | 0,60%         | 109.100          | 170.400          | 56,19%        | 8,3          | 12,9        | 4,6        |
| Madrid             | 3.355.300         | 3.405.500         | 1,50%         | 294.500          | 463.300          | 57,32%        | 8,8          | 13,6        | 4,8        |
| Murcia             | 719.100           | 733.000           | 1,93%         | 81.500           | 147.800          | 81,35%        | 11,3         | 20,2        | 8,8        |
| Navarra            | 309.400           | 313.500           | 1,33%         | 17.400           | 38.300           | 120,11%       | 5,6          | 12,2        | 6,6        |
| País Vasco         | 1.064.800         | 1.046.300         | -1,74%        | 59.300           | 110.000          | 85,50%        | 5,6          | 10,5        | 4,9        |
| Rioja              | 158.800           | 160.900           | 1,32%         | 10.800           | 20.500           | 89,81%        | 6,8          | 12,7        | 5,9        |
| Ceuta y Melilla    | 60.100            | 61.400            | 2,16%         | 11.300           | 12.700           | 12,39%        | 18,8         | 20,7        | 1,9        |
| <b>ESPAÑA</b>      | <b>22.806.700</b> | <b>23.082.400</b> | <b>1,21%</b>  | <b>2.381.500</b> | <b>4.137.500</b> | <b>73,74%</b> | <b>10,4</b>  | <b>17,9</b> | <b>7,5</b> |

Fuente: INE y Elaboración CREA

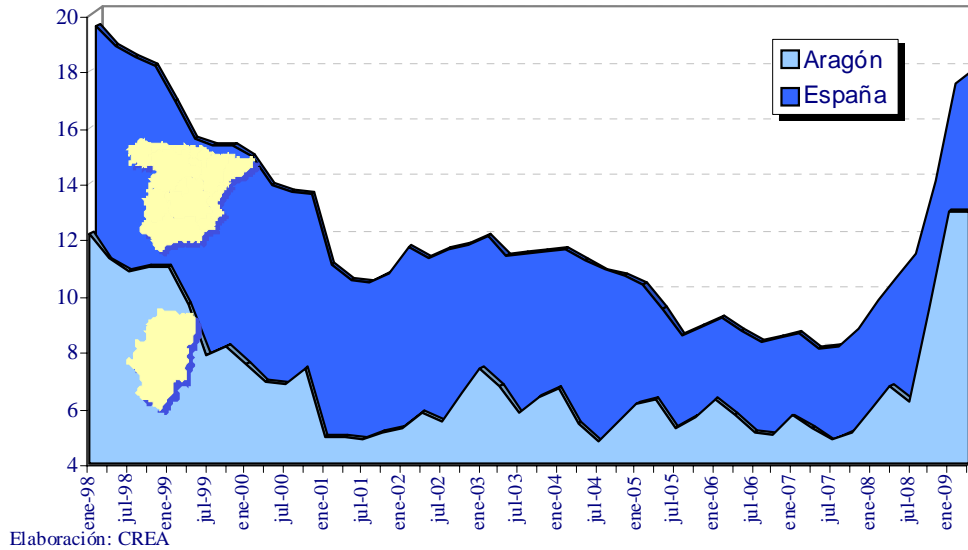
## Diferencial de Tasas de Paro Estimado España – Aragón

| Fecha            | Agricultura | Industria | Construcción | Servicios | Tasa General |
|------------------|-------------|-----------|--------------|-----------|--------------|
| I Trimestre 03   | 9,8         | 2,9       | 3,8          | 2,2       | 4,6          |
| II Trimestre 03  | 12,3        | 3,6       | 5,1          | 1,9       | 4,5          |
| III Trimestre 03 | 10,9        | 3,1       | 4,0          | 3,4       | 5,4          |
| IV Trimestre 03  | 13,6        | 2,5       | 5,6          | 2,0       | 5,0          |
| I Trimestre 04   | 12,0        | 2,4       | 3,3          | 3,2       | 4,8          |
| II Trimestre 04  | 13,0        | 3,0       | 3,6          | 3,9       | 5,6          |
| III Trimestre 04 | 16,3        | 2,8       | 6,4          | 3,7       | 5,9          |
| IV Trimestre 04  | 8,3         | 3,7       | 3,1          | 2,6       | 5,0          |
| I Trimestre 05   | 3,7         | 2,0       | 3,1          | 2,1       | 4,1          |
| II Trimestre 05  | 5,1         | 1,6       | 3,1          | 0,8       | 3,1          |
| III Trimestre 05 | 5,3         | 1,0       | 1,9          | 1,5       | 3,2          |
| IV Trimestre 05  | 6,0         | 1,2       | 2,5          | 0,6       | 3,0          |
| I Trimestre 06   | 4,6         | 1,5       | 1,6          | 1,5       | 2,8          |
| II Trimestre 06  | 3,1         | 2,3       | 0,2          | 0,9       | 2,8          |
| III Trimestre 06 | 6,8         | 1,4       | 0,7          | 1,8       | 3,0          |
| IV Trimestre 06  | 4,7         | 1,6       | 0,1          | 2,8       | 3,3          |
| I Trimestre 07   | 2,8         | 0,1       | 3,2          | 1,9       | 2,7          |
| II Trimestre 07  | 7,2         | -0,4      | 1,2          | 1,7       | 2,7          |
| III Trimestre 07 | 8,4         | 2,8       | 3,3          | 1,1       | 3,2          |
| IV Trimestre 07  | 7,1         | 0,9       | 4,5          | 1,4       | 3,5          |
| I Trimestre 08   | 5,9         | 0,7       | 5,4          | 1,8       | 3,6          |
| II Trimestre 08  | 9,1         | 1,6       | 4,6          | 1,5       | 3,7          |
| III Trimestre 08 | 11,5        | 2,7       | 5,2          | 2,5       | 5,1          |
| IV Trimestre 08  | 13,8        | 0,7       | 2,1          | 2,6       | 4,3          |
| I Trimestre 09   | 11,2        | 0,6       | 6,0          | 1,4       | 4,4          |
| II Trimestre 09  | 12,5        | 1,9       | 7,0          | 1,6       | 4,9          |

Fuente: INE y Elaboración CREA

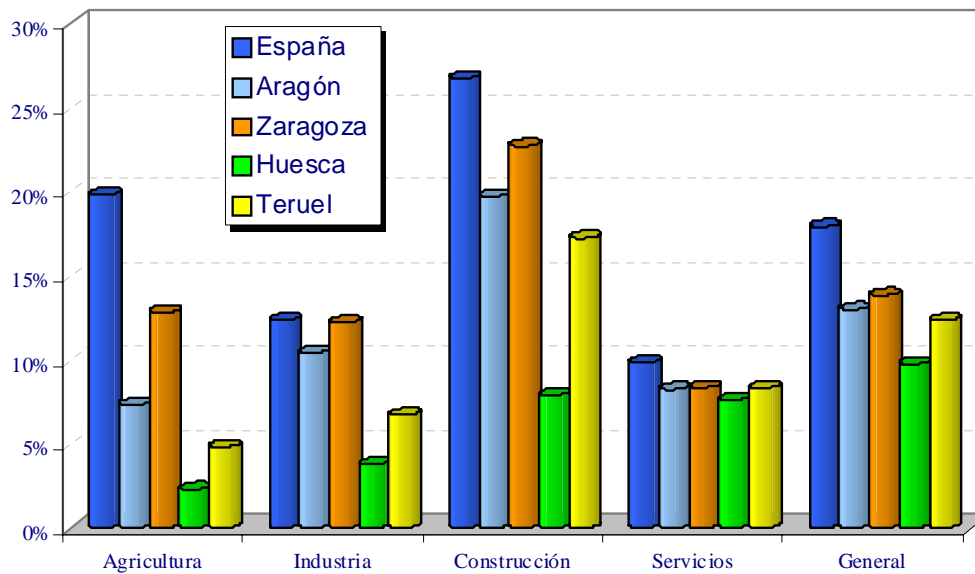
## Gráficos EPA

### TASAS DE PARO ESTIMADO

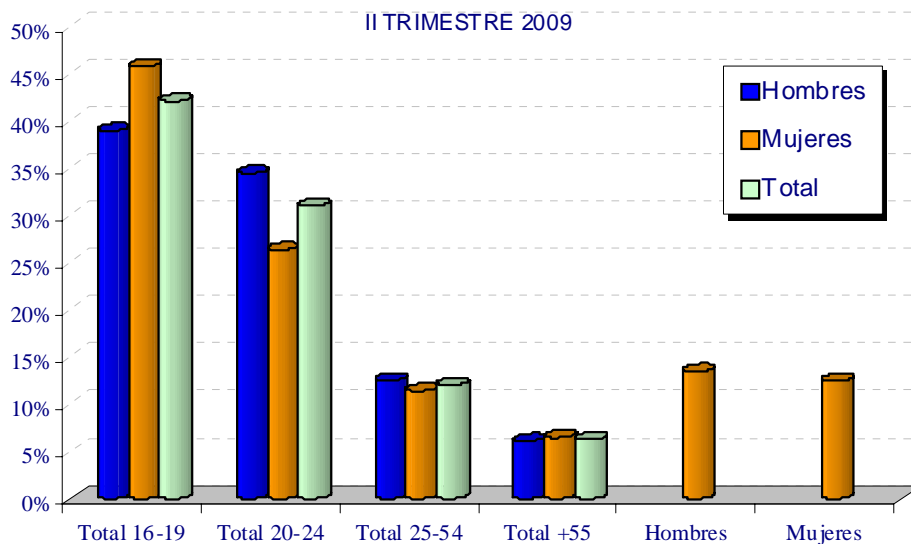


### TASAS DE PARO ESTIMADO POR SECTORES

II TRIMESTRE 2009

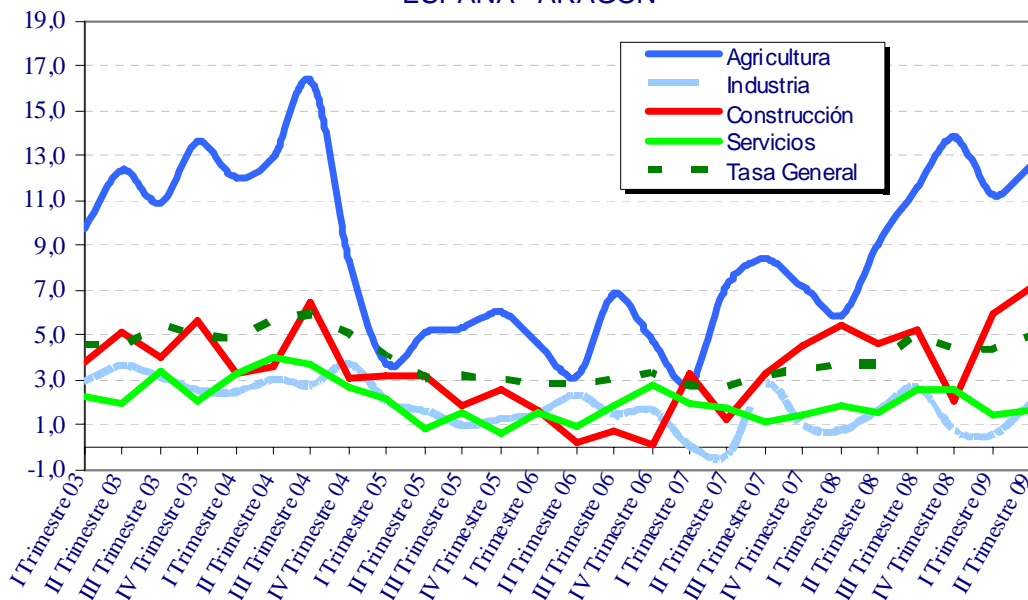


**TASA DE PARO ESTIMADO EN ARAGÓN POR EDADES Y SEXO**



Elaboración: CREA

**DIFERENCIAL DE TASAS DE PARO ESTIMADO  
ESPAÑA - ARAGON**



Elaboración: CREA

## Tasa de paro estimado en la Unión Europea y España

|               | <b>Unión Europea - 27</b> | <b>España</b> |
|---------------|---------------------------|---------------|
|               | Tasa paro (%)             | Tasa paro (%) |
| julio-08      | 7,0                       | 11,7          |
| agosto-08     | 7,0                       | 11,7          |
| septiembre-08 | 7,1                       | 12,4          |
| octubre-08    | 7,3                       | 13,2          |
| noviembre-08  | 7,5                       | 14,0          |
| diciembre-08  | 7,6                       | 14,7          |
| enero-09      | 8,0                       | 15,6          |
| febrero-09    | 8,3                       | 16,5          |
| marzo-09      | 8,5                       | 17,2          |
| abril-09      | 8,7                       | 17,6          |
| mayo-09       | 8,8                       | 17,9          |
| junio-09      | 8,9                       | 18,1          |
| julio-09      | 9,0                       | 18,5          |

Fuente: INE y Elaboración CREA

## Tasa de paro en la Unión Europea. Julio 2009

| <b>Países</b>           | <b>Tasa desempleo</b> |
|-------------------------|-----------------------|
| Alemania                | 7,7                   |
| Austria                 | 4,4                   |
| Bélgica                 | 8,0                   |
| Chipre                  | 5,5                   |
| Eslovenia               | 6,0                   |
| <b>España</b>           | <b>18,5</b>           |
| Finlandia               | 8,7                   |
| Francia                 | 9,8                   |
| Grecia (1)              | 8,7                   |
| Holanda                 | 3,4                   |
| Irlanda                 | 12,5                  |
| Italia (1)              | 7,4                   |
| Luxemburgo              | 6,4                   |
| Malta                   | 7,3                   |
| Portugal                | 9,2                   |
| República Eslovaca      | 12,0                  |
| <b>UNION MONETARIA</b>  | <b>9,5</b>            |
| República Checa         | 6,4                   |
| Dinamarca               | 5,9                   |
| Estonia (3)             | 13,3                  |
| Hungría                 | 10,3                  |
| Letonia                 | 17,4                  |
| Lituania                | 16,7                  |
| Polonia                 | 8,2                   |
| Rumanía (1)             | 6,2                   |
| Bulgaria                | 7,0                   |
| Reino Unido (2)         | 7,7                   |
| Suecia                  | 9,2                   |
| <b>UNION EUROPEA-27</b> | <b>9,0</b>            |

\* Ultimos datos disponibles: (1) marzo 2009, (2) mayo 2009, (3) junio 2009

Fuente: Eurostat y Elaboración CREA

## Paro Registrado Agosto 2009 y evolución mensual España, Aragón, Zaragoza, Huesca y Teruel

| <b>España</b>       | P. Parada        | %           | Tasa Paro    | Mes anterior     | Variación mensual |             | Tasa paro    | Variación  |
|---------------------|------------------|-------------|--------------|------------------|-------------------|-------------|--------------|------------|
| Agricultura         | 95.018           | 2,6%        | 9,68         | 95.101           | -83               | -0,1%       | 9,69         | 0,0        |
| Industria           | 488.917          | 13,5%       | 15,31        | 477.446          | 11.471            | 2,4%        | 14,95        | 0,4        |
| Construcción        | 709.362          | 19,5%       | 27,03        | 688.962          | 20.400            | 3,0%        | 26,26        | 0,8        |
| Servicios           | 2.075.678        | 57,2%       | 13,93        | 2.027.873        | 47.805            | 2,4%        | 13,61        | 0,3        |
| Sin Empleo Anterior | 260.105          | 7,2%        | -            | 254.713          | 5.392             | 2,1%        | -            | -          |
| <b>TOTAL</b>        | <b>3.629.080</b> | <b>100%</b> | <b>15,72</b> | <b>3.544.095</b> | <b>84.985</b>     | <b>2,4%</b> | <b>15,35</b> | <b>0,4</b> |

| <b>Aragón</b>       | P. Parada     | %           | Tasa Paro    | Mes anterior  | Variación mensual |             | Tasa paro    | Variación  |
|---------------------|---------------|-------------|--------------|---------------|-------------------|-------------|--------------|------------|
| Agricultura         | 2.433         | 3,0%        | 8,48         | 2.424         | 9                 | 0,4%        | 8,45         | 0,0        |
| Industria           | 14.577        | 18,1%       | 11,88        | 14.339        | 238               | 1,7%        | 11,69        | 0,2        |
| Construcción        | 14.980        | 18,6%       | 20,66        | 14.727        | 253               | 1,7%        | 20,31        | 0,3        |
| Servicios           | 44.644        | 55,3%       | 10,84        | 43.516        | 1.128             | 2,6%        | 10,57        | 0,3        |
| Sin Empleo Anterior | 4.096         | 5,1%        | -            | 4.164         | -68               | -1,6%       | -            | -          |
| <b>TOTAL</b>        | <b>80.730</b> | <b>100%</b> | <b>12,27</b> | <b>79.170</b> | <b>1.560</b>      | <b>2,0%</b> | <b>12,03</b> | <b>0,2</b> |

| <b>Zaragoza</b>     | P. Parada     | %          | Tasa Paro    | Mes anterior  | Variación mensual |             | Tasa paro    | Variación  |
|---------------------|---------------|------------|--------------|---------------|-------------------|-------------|--------------|------------|
| Agricultura         | 1.395         | 1,7%       | 11,92        | 1.540         | -145              | -9,4%       | 13,16        | -1,2       |
| Industria           | 11.730        | 14,5%      | 12,56        | 11.509        | 221               | 1,9%        | 12,32        | 0,2        |
| Construcción        | 11.005        | 13,6%      | 21,00        | 10.855        | 150               | 1,4%        | 20,72        | 0,3        |
| Servicios           | 35.551        | 44,0%      | 11,55        | 34.615        | 936               | 2,7%        | 11,24        | 0,3        |
| Sin Empleo Anterior | 3.303         | 4,1%       | -            | 3.319         | -16               | -0,5%       | -            | -          |
| <b>TOTAL</b>        | <b>62.984</b> | <b>78%</b> | <b>13,08</b> | <b>61.838</b> | <b>1.146</b>      | <b>1,9%</b> | <b>12,84</b> | <b>0,2</b> |

| <b>Huesca</b>       | P. Parada     | %          | Tasa Paro    | Mes anterior  | Variación mensual |             | Tasa paro    | Variación  |
|---------------------|---------------|------------|--------------|---------------|-------------------|-------------|--------------|------------|
| Agricultura         | 674           | 0,8%       | 7,75         | 581           | 93                | 16,0%       | 6,68         | 1,1        |
| Industria           | 1.493         | 1,8%       | 9,39         | 1.445         | 48                | 3,3%        | 9,09         | 0,3        |
| Construcción        | 2.512         | 3,1%       | 22,04        | 2.425         | 87                | 3,6%        | 21,27        | 0,8        |
| Servicios           | 5.655         | 7,0%       | 8,81         | 5.471         | 184               | 3,4%        | 8,52         | 0,3        |
| Sin Empleo Anterior | 443           | 0,5%       | -            | 465           | -22               | -4,7%       | -            | -          |
| <b>TOTAL</b>        | <b>10.777</b> | <b>13%</b> | <b>10,39</b> | <b>10.387</b> | <b>390</b>        | <b>3,8%</b> | <b>10,02</b> | <b>0,4</b> |

| <b>Teruel</b>       | P. Parada    | %         | Tasa Paro   | Mes anterior | Variación mensual |             | Tasa paro   | Variación  |
|---------------------|--------------|-----------|-------------|--------------|-------------------|-------------|-------------|------------|
| Agricultura         | 364          | 0,5%      | 4,39        | 303          | 61                | 20,1%       | 3,65        | 0,7        |
| Industria           | 1.354        | 1,7%      | 10,10       | 1.385        | -31               | -2,2%       | 10,34       | -0,2       |
| Construcción        | 1.463        | 1,8%      | 16,82       | 1.447        | 16                | 1,1%        | 16,63       | 0,2        |
| Servicios           | 3.438        | 4,3%      | 8,66        | 3.430        | 8                 | 0,2%        | 8,64        | 0,0        |
| Sin Empleo Anterior | 350          | 0,4%      | -           | 380          | -30               | -7,9%       | -           | -          |
| <b>TOTAL</b>        | <b>6.969</b> | <b>9%</b> | <b>9,55</b> | <b>6.945</b> | <b>24</b>         | <b>0,3%</b> | <b>9,51</b> | <b>0,0</b> |

Fuente: INEM, INE y Elaboración CREA

## Paro Registrado Agosto 2009 y evolución interanual España, Aragón, Zaragoza, Huesca y Teruel

| <b>España</b>       | P. Parada        | Tasa Paro    | Año anterior     | Variación Interanual |              | Tasa paro    | Variación  |
|---------------------|------------------|--------------|------------------|----------------------|--------------|--------------|------------|
| Agricultura         | 95.018           | 9,68         | 83.524           | 11.494               | 13,8%        | 8,87         | 0,8        |
| Industria           | 488.917          | 15,31        | 322.284          | 166.633              | 51,7%        | 9,40         | 5,9        |
| Construcción        | 709.362          | 27,03        | 429.060          | 280.302              | 65,3%        | 14,65        | 12,4       |
| Servicios           | 2.075.678        | 13,93        | 1.461.265        | 614.413              | 42,0%        | 9,94         | 4,0        |
| Sin Empleo Anterior | 260.105          | -            | 233.868          | 26.237               | 11,2%        | -            | -          |
| <b>TOTAL</b>        | <b>3.629.080</b> | <b>15,72</b> | <b>2.530.001</b> | <b>1.099.079</b>     | <b>43,4%</b> | <b>11,09</b> | <b>4,6</b> |

| <b>Aragón</b>       | P. Parada     | Tasa Paro    | Año anterior  | Variación Interanual |              | Tasa paro   | Variación  |
|---------------------|---------------|--------------|---------------|----------------------|--------------|-------------|------------|
| Agricultura         | 2.433         | 8,48         | 1.124         | 1.309                | 116,5%       | 3,52        | 5,0        |
| Industria           | 14.577        | 11,88        | 7.666         | 6.911                | 90,2%        | 5,50        | 6,4        |
| Construcción        | 14.980        | 20,66        | 8.597         | 6.383                | 74,2%        | 11,15       | 9,5        |
| Servicios           | 44.644        | 10,84        | 25.797        | 18.847               | 73,1%        | 6,49        | 4,4        |
| Sin Empleo Anterior | 4.096         | -            | 3.001         | 1.095                | 36,5%        | -           | -          |
| <b>TOTAL</b>        | <b>80.730</b> | <b>12,27</b> | <b>46.185</b> | <b>34.545</b>        | <b>74,8%</b> | <b>7,00</b> | <b>5,3</b> |

| <b>Zaragoza</b>     | P. Parada     | Tasa Paro    | Año anterior  | Variación Interanual |              | Tasa paro   | Variación  |
|---------------------|---------------|--------------|---------------|----------------------|--------------|-------------|------------|
| Agricultura         | 1.395         | 11,92        | 675           | 720                  | 106,7%       | 4,35        | 7,6        |
| Industria           | 11.730        | 12,56        | 5.930         | 5.800                | 97,8%        | 5,69        | 6,9        |
| Construcción        | 11.005        | 21,00        | 5.975         | 5.030                | 84,2%        | 11,42       | 9,6        |
| Servicios           | 35.551        | 11,55        | 20.036        | 15.515               | 77,4%        | 6,76        | 4,8        |
| Sin Empleo Anterior | 3.303         | -            | 2.378         | 925                  | 38,9%        | -           | -          |
| <b>TOTAL</b>        | <b>62.984</b> | <b>13,08</b> | <b>34.994</b> | <b>27.990</b>        | <b>80,0%</b> | <b>7,30</b> | <b>5,8</b> |

| <b>Huesca</b>       | P. Parada     | Tasa Paro    | Año anterior | Variación Interanual |              | Tasa paro   | Variación  |
|---------------------|---------------|--------------|--------------|----------------------|--------------|-------------|------------|
| Agricultura         | 674           | 7,75         | 291          | 383                  | 131,6%       | 3,13        | 4,6        |
| Industria           | 1.493         | 9,39         | 916          | 577                  | 63,0%        | 4,20        | 5,2        |
| Construcción        | 2.512         | 22,04        | 1.682        | 830                  | 49,3%        | 11,93       | 10,1       |
| Servicios           | 5.655         | 8,81         | 3.586        | 2.069                | 57,7%        | 5,75        | 3,1        |
| Sin Empleo Anterior | 443           | -            | 375          | 68                   | 18,1%        | -           | -          |
| <b>TOTAL</b>        | <b>10.777</b> | <b>10,39</b> | <b>6.850</b> | <b>3.927</b>         | <b>57,3%</b> | <b>6,29</b> | <b>4,1</b> |

| <b>Teruel</b>       | P. Parada    | Tasa Paro   | Año anterior | Variación Interanual |              | Tasa paro   | Variación  |
|---------------------|--------------|-------------|--------------|----------------------|--------------|-------------|------------|
| Agricultura         | 364          | 4,39        | 158          | 206                  | 130,4%       | 2,23        | 2,2        |
| Industria           | 1.354        | 10,10       | 820          | 534                  | 65,1%        | 6,07        | 4,0        |
| Construcción        | 1.463        | 16,82       | 940          | 523                  | 55,6%        | 8,79        | 8,0        |
| Servicios           | 3.438        | 8,66        | 2.175        | 1.263                | 58,1%        | 5,63        | 3,0        |
| Sin Empleo Anterior | 350          | -           | 248          | 102                  | 41,1%        | -           | -          |
| <b>TOTAL</b>        | <b>6.969</b> | <b>9,55</b> | <b>4.341</b> | <b>2.628</b>         | <b>60,5%</b> | <b>6,07</b> | <b>3,5</b> |

Fuente: INEM, INE y Elaboración CREA

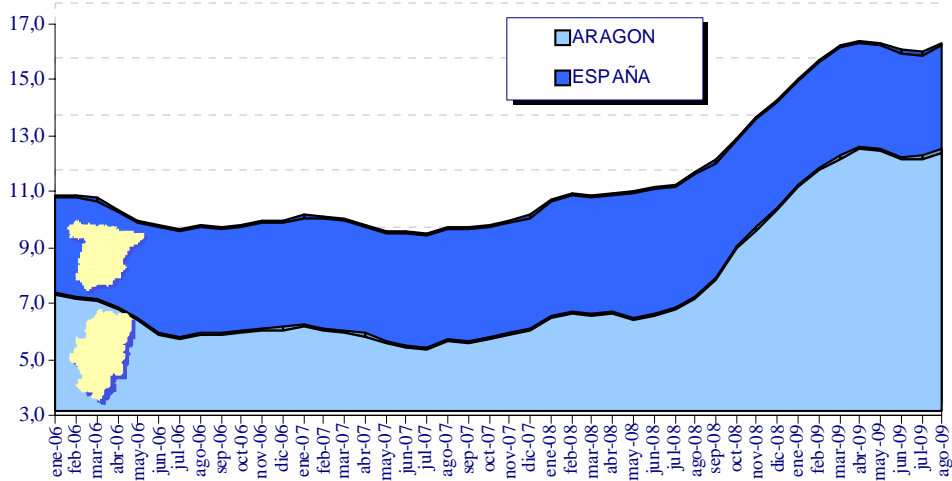
## Tasas de paro registrado por Comunidades Autónomas Agosto 2009

| CCAA               | Activos           | Parados          | Tasa de paro | V. Relativa Parados | V. Absoluta Parados |
|--------------------|-------------------|------------------|--------------|---------------------|---------------------|
| Andalucía          | 3.930.000         | 803.137          | 20,4         | 30,8                | 189.226             |
| <b>Aragón</b>      | <b>658.200</b>    | <b>80.730</b>    | <b>12,3</b>  | <b>74,8</b>         | <b>34.545</b>       |
| Asturias           | 487.200           | 68.433           | 14,0         | 43,5                | 20.751              |
| Baleares           | 593.900           | 66.796           | 11,2         | 53,4                | 23.256              |
| Canarias           | 1.061.200         | 245.966          | 23,2         | 39,5                | 69.627              |
| Cantabria          | 282.000           | 34.439           | 12,2         | 50,5                | 11.558              |
| Castilla y León    | 1.186.500         | 159.843          | 13,5         | 38,9                | 44.727              |
| Castilla La Mancha | 980.100           | 169.165          | 17,3         | 49,1                | 55.680              |
| Cataluña           | 3.791.500         | 519.129          | 13,7         | 51,8                | 177.047             |
| C. Valenciana      | 2.585.700         | 449.778          | 17,4         | 57,5                | 164.118             |
| Extremadura        | 487.800           | 104.804          | 21,5         | 24,8                | 20.857              |
| Galicia            | 1.317.800         | 195.241          | 14,8         | 28,1                | 42.804              |
| Madrid             | 3.405.500         | 424.759          | 12,5         | 52,1                | 145.525             |
| Murcia             | 733.000           | 112.649          | 15,4         | 51,8                | 38.450              |
| Navarra            | 313.500           | 37.391           | 11,9         | 52,9                | 12.933              |
| País Vasco         | 1.046.300         | 120.318          | 11,5         | 46,9                | 38.408              |
| Rioja              | 160.900           | 19.205           | 11,9         | 55,4                | 6.848               |
| Ceuta              | 32.400            | 8.839            | 27,3         | 14,3                | 1.109               |
| Melilla            | 29.000            | 8.458            | 29,2         | 23,5                | 1.610               |
| <b>ESPAÑA</b>      | <b>23.082.400</b> | <b>3.629.080</b> | <b>15,7</b>  | <b>43,4</b>         | <b>1.099.079</b>    |

*Fuente: INEM, INE y Elaboración CREA*

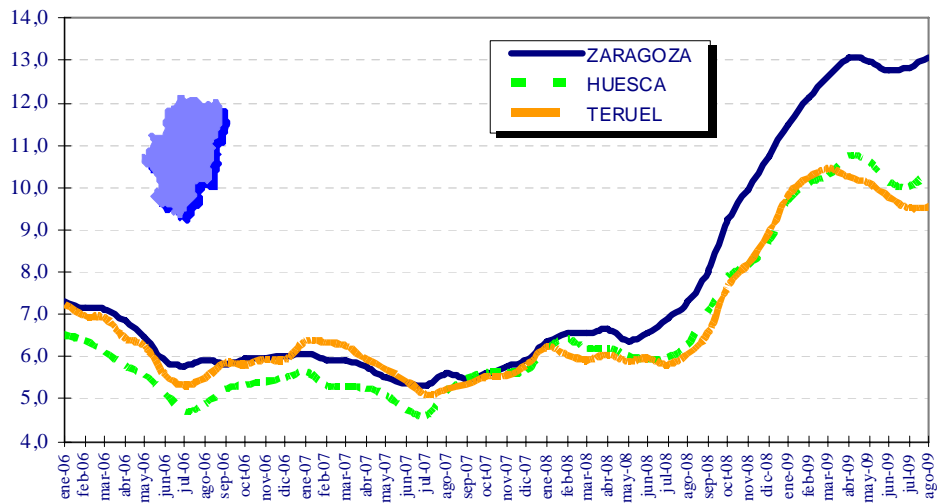
## Gráficos Paro Registrado

### TASAS DE PARO REGISTRADO



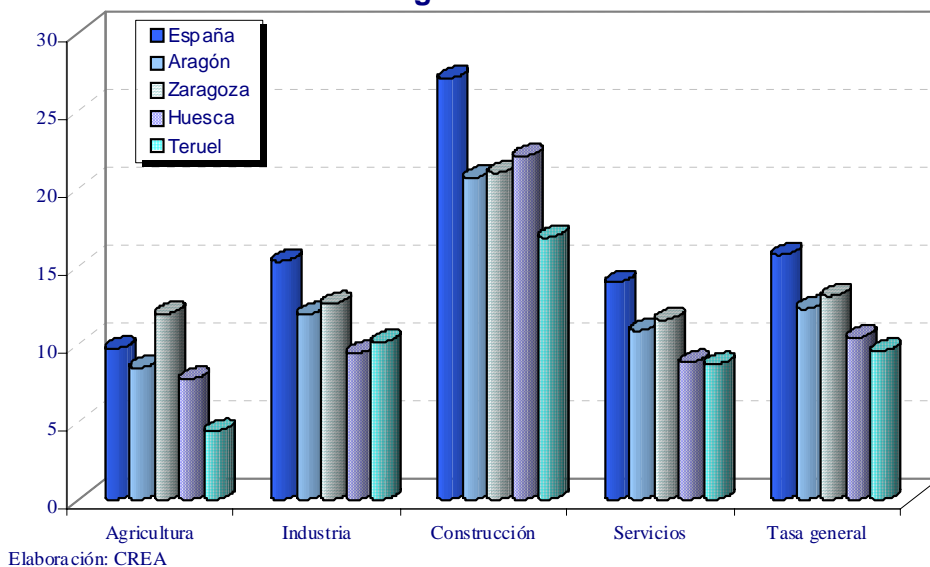
Elaboración: CREA

### ARAGON: TASAS DE PARO PROVINCIALES

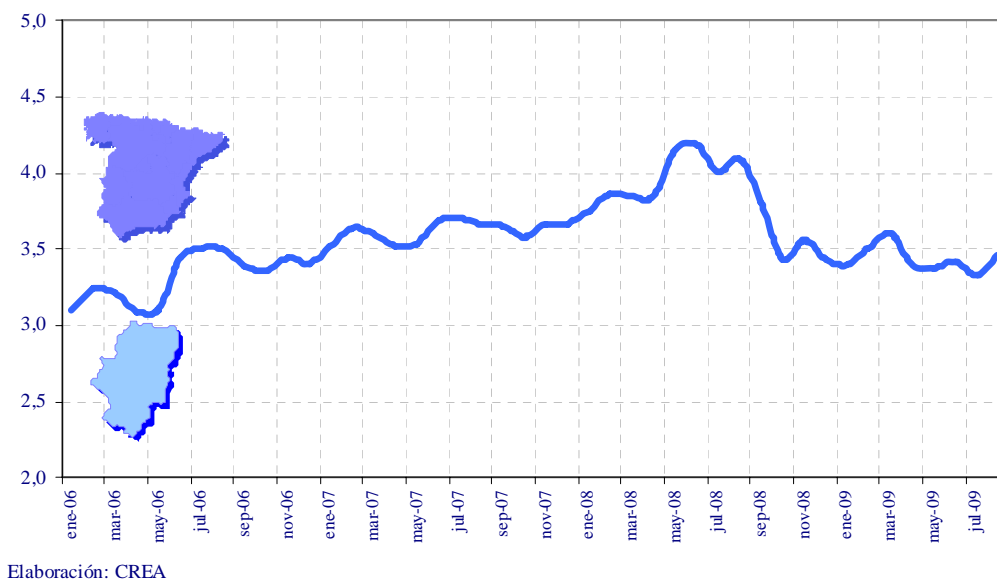


Elaboración: CREA

### TASAS DE PARO POR SECTORES Agosto 2009



### DIFERENCIAL DE TASAS DE PARO ESPAÑA - ARAGON



## Afiliados a la Seguridad Social. Total regímenes Agosto 2009. Evolución mensual e interanual España y Aragón

|        | Núm. Afiliados |         | Var.Mensual |        | Var.Interanual |        |
|--------|----------------|---------|-------------|--------|----------------|--------|
|        | ESPAÑA         | ARAGÓN  | ESPAÑA      | ARAGÓN | ESPAÑA         | ARAGÓN |
| ene-07 | 18.757.058     | 563.831 | -0,07       | 0,58   | 3,49           | 4,61   |
| feb-07 | 18.871.589     | 566.692 | 0,61        | 0,51   | 3,47           | 4,59   |
| mar-07 | 19.085.110     | 571.815 | 1,13        | 0,90   | 3,95           | 5,08   |
| abr-07 | 19.109.008     | 571.596 | 0,13        | -0,04  | 2,96           | 4,47   |
| may-07 | 19.234.065     | 577.260 | 0,65        | 0,99   | 3,19           | 4,76   |
| jun-07 | 19.358.772     | 583.009 | 0,65        | 1,00   | 3,84           | 5,16   |
| jul-07 | 19.302.685     | 583.867 | -0,29       | 0,15   | 2,83           | 4,10   |
| ago-07 | 19.047.968     | 575.390 | -1,32       | -1,45  | 2,50           | 3,79   |
| sep-07 | 19.307.990     | 583.346 | 1,37        | 1,38   | 2,63           | 4,31   |
| oct-07 | 19.232.271     | 583.578 | -0,39       | 0,04   | 2,48           | 4,45   |
| nov-07 | 19.325.697     | 588.281 | 0,49        | 0,81   | 2,34           | 4,32   |
| dic-07 | 19.195.755     | 584.493 | -0,67       | -0,64  | 2,27           | 4,27   |
| ene-08 | 19.111.058     | 586.245 | -0,44       | 0,30   | 1,89           | 3,98   |
| feb-08 | 19.176.237     | 587.747 | 0,34        | 0,26   | 1,61           | 3,72   |
| mar-08 | 19.230.480     | 587.866 | 0,28        | 0,02   | 0,76           | 2,81   |
| abr-08 | 19.251.454     | 587.445 | 0,11        | -0,07  | 0,75           | 2,77   |
| may-08 | 19.384.101     | 594.587 | 0,69        | 1,22   | 0,78           | 3,00   |
| jun-08 | 19.184.842     | 593.808 | -1,03       | -0,13  | -0,90          | 1,85   |
| jul-08 | 19.169.826     | 594.401 | -0,08       | 0,10   | -0,69          | 1,80   |
| ago-08 | 19.055.340     | 591.374 | -0,60       | -0,51  | 0,04           | 2,78   |
| sep-08 | 18.837.302     | 576.106 | -1,14       | -2,58  | -2,44          | -1,24  |
| oct-08 | 18.706.423     | 569.676 | -0,69       | -1,12  | -2,73          | -2,38  |
| nov-08 | 18.659.600     | 567.225 | -0,25       | -0,43  | -3,45          | -3,58  |
| dic-08 | 18.305.600     | 555.279 | -1,90       | -2,11  | -4,64          | -5,00  |
| ene-09 | 18.150.678     | 556.111 | -0,85       | 0,15   | -5,03          | -5,14  |
| feb-09 | 18.075.777     | 553.782 | -0,41       | -0,42  | -5,74          | -5,78  |
| mar-09 | 17.967.287     | 549.895 | -0,60       | -0,70  | -6,57          | -6,46  |
| abr-09 | 17.955.100     | 546.067 | -0,07       | -0,70  | -6,73          | -7,04  |
| may-09 | 18.100.171     | 551.737 | 0,81        | 1,04   | -6,62          | -7,21  |
| jun-09 | 17.917.981     | 549.370 | -1,01       | -0,43  | -6,60          | -7,48  |
| jul-09 | 17.958.362     | 550.711 | 0,23        | 0,24   | -6,32          | -7,35  |
| ago-09 | 17.796.399     | 544.101 | -0,90       | -1,20  | -6,61          | -7,99  |

Fuente :Ministerio de Trabajo y Elaboración CREA

## Afiliados al Régimen General de la Seguridad Social por sector de actividad. Junio 2009. Aragón, Huesca, Zaragoza y Teruel

| junio-09        | Agricultura | Construcción | Industria | Servicios | Total   |
|-----------------|-------------|--------------|-----------|-----------|---------|
| <b>ARAGÓN</b>   | 4.908       | 40.456       | 94.097    | 281.102   | 420.563 |
| <b>HUESCA</b>   | 1.583       | 8.411        | 11.623    | 43.710    | 65.327  |
| <b>ZARAGOZA</b> | 2.333       | 26.361       | 73.852    | 213.396   | 315.942 |
| <b>TERUEL</b>   | 992         | 5.684        | 8.622     | 23.996    | 39.294  |

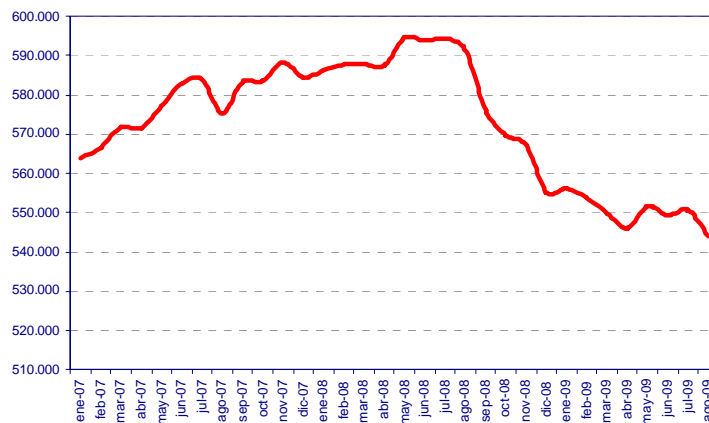
  

| Var. Interanual | Agricultura | Construcción | Industria | Servicios | Total |
|-----------------|-------------|--------------|-----------|-----------|-------|
| <b>ARAGÓN</b>   | -19,05      | -22,75       | -10,52    | -5,65     | -8,88 |
| <b>HUESCA</b>   | -10,21      | -20,38       | -7,53     | -1,31     | -5,58 |
| <b>ZARAGOZA</b> | -28,39      | -25,00       | -10,88    | -7,05     | -9,95 |
| <b>TERUEL</b>   | -4,80       | -14,58       | -11,34    | -0,34     | -5,31 |

Fuente: IAEst y Elaboración CREA

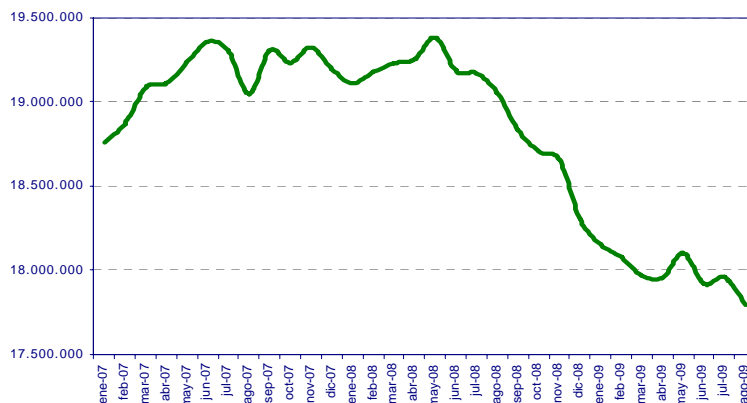
## Gráficos Afiliados a la Seguridad Social

NÚMERO DE AFILIADOS A LA SEGURIDAD SOCIAL. ARAGÓN



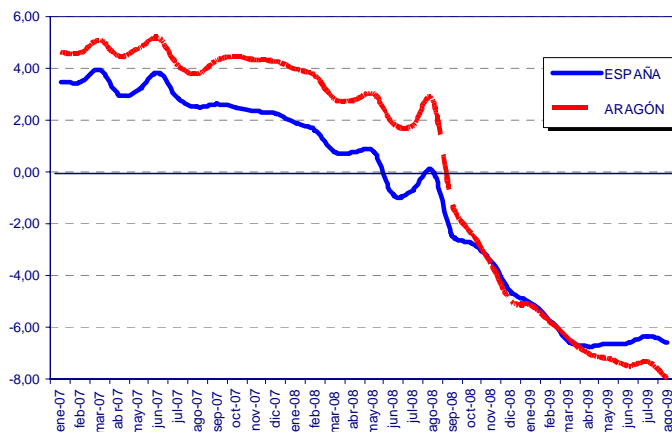
Elaboración: CREA

NÚMERO DE AFILIADOS A LA SEGURIDAD SOCIAL. ESPAÑA



Elaboración: CREA

EVOLUCIÓN INTERANUAL DE LOS AFILIADOS A LA SEGURIDAD SOCIAL



Elaboración: CREA

## Encuesta Trimestral de Coste Laboral (ETCL)

### Costes Laborales y Salariales por trabajador y hora. Euros I Trimestre 2009

| ESPAÑA       | Coste laboral total por trabajador y mes | Coste salarial total por trabajador y mes | Coste total por hora | Coste salarial por hora |
|--------------|--|---|----------------------|-------------------------|
| INDUSTRIA    | 2.698,94                                 | 1.917,58                                  | 18,79                | 13,35                   |
| CONSTRUCCIÓN | 2.429,31                                 | 1.638,02                                  | 16,23                | 10,94                   |
| SERVICIOS    | 2.375,01                                 | 1.753,04                                  | 17,58                | 12,98                   |
| <b>TOTAL</b> | <b>2.434,32</b>                          | <b>1.767,34</b>                           | <b>17,62</b>         | <b>12,80</b>            |

| ARAGÓN       | Coste laboral total por trabajador y mes | Coste salarial total por trabajador y mes | Coste total por hora | Coste salarial por hora |
|--------------|--|---|----------------------|-------------------------|
| INDUSTRIA    | 2.456,64                                 | 1.735,47                                  | 17,18                | 12,13                   |
| CONSTRUCCIÓN | 2.362,47                                 | 1.615,49                                  | 16,67                | 11,40                   |
| SERVICIOS    | 2.245,06                                 | 1.652,88                                  | 16,76                | 12,34                   |
| <b>TOTAL</b> | <b>2.307,67</b>                          | <b>1.668,49</b>                           | <b>16,85</b>         | <b>12,19</b>            |

Fuente: INE y Elaboración CREA

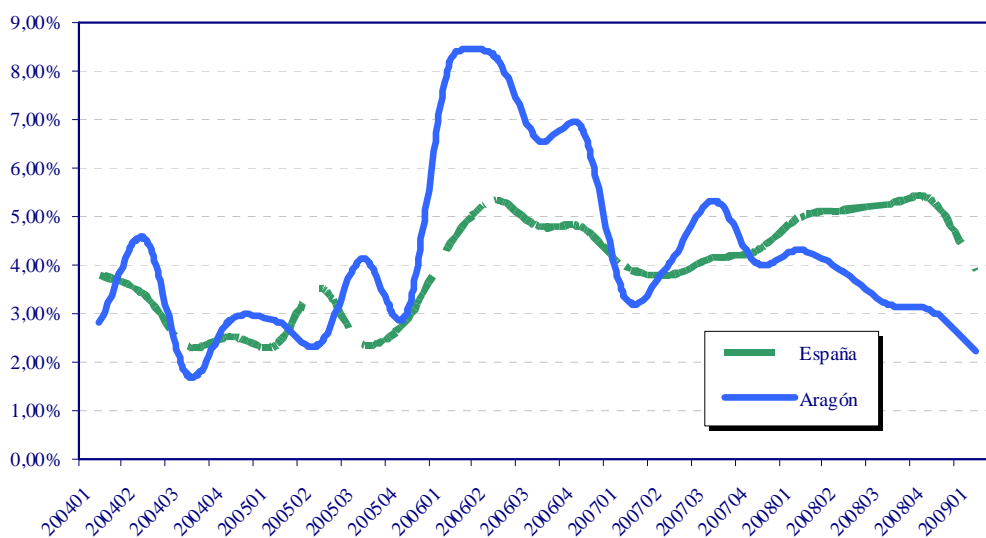
### Costes Laborales y Salariales y Variación Interanual I Trimestre 2009

| Euros         | Coste laboral total por trabajador y mes | Var. Interanual | Coste salarial total por trabajador y mes | Var. Interanual | Coste total por hora | Var. Interanual | Coste salarial por hora | Var. Interanual |
|---------------|--|-----------------|---|-----------------|----------------------|-----------------|-------------------------|-----------------|
| <b>ESPAÑA</b> | 2.434,32                                 | 3,89%           | 1.767,34                                  | 2,84%           | 17,62                | 3,46%           | 12,80                   | 2,48%           |
| <b>ARAGÓN</b> | 2.307,67                                 | 2,23%           | 1.668,49                                  | 1,36%           | 16,85                | 2,37%           | 12,19                   | 1,58%           |

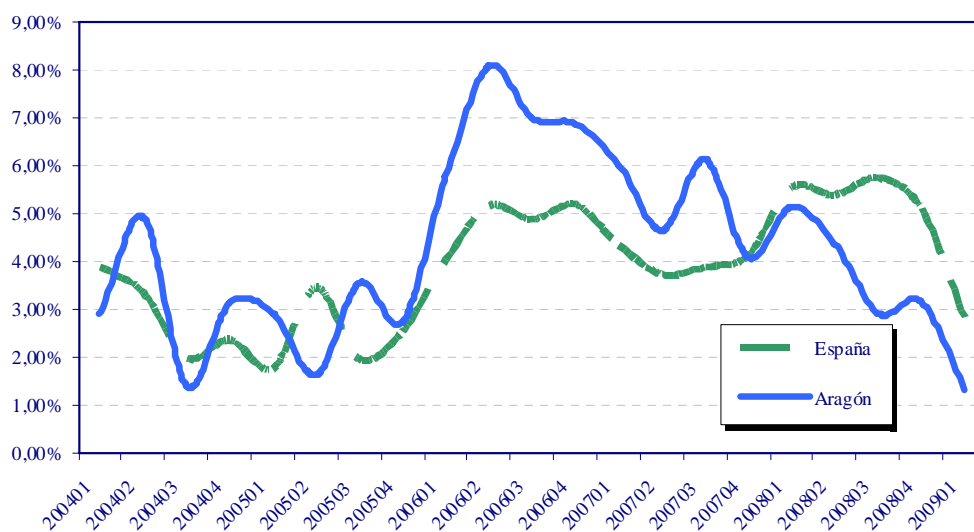
Fuente: INE y Elaboración CREA

## Gráficos ETCL

### EVOLUCIÓN INTERANUAL DE LOS COSTES LABORALES España y Aragón



### EVOLUCIÓN INTERANUAL DE LOS COSTES SALARIALES España y Aragón



## Evolución del Índice de Producción Industrial (IPI). España

| Fecha         | Ramas de Actividad |       |         |       | Destino Económico Bienes |       |           |       |                |       |
|---------------|--------------------|-------|---------|-------|--------------------------|-------|-----------|-------|----------------|-------|
|               | General            | I     | Energía | I     | B. Consumo               | I     | B. Equipo | I     | B. Intermedios | I     |
| enero-07      | 109,9              | 7,7   | 127,3   | -2,6  | 104,6                    | 8,1   | 104,6     | 15,3  | 110,9          | 8,3   |
| febrero-07    | 106,4              | 3,5   | 111,0   | -6,6  | 101,8                    | 3,7   | 106,1     | 9,5   | 108,6          | 4,3   |
| marzo-07      | 119,2              | 4,4   | 118,0   | -4,4  | 117,5                    | 5,0   | 119,3     | 9,0   | 121,0          | 4,9   |
| abril-07      | 103,0              | 6,5   | 110,1   | 6,9   | 99,7                     | 6,7   | 99,6      | 8,7   | 105,1          | 5,3   |
| mayo-07       | 118,4              | 2,4   | 115,4   | 3,8   | 116,4                    | 3,0   | 121,0     | 3,9   | 119,7          | 0,9   |
| junio-07      | 115,7              | 3,4   | 111,8   | -2,7  | 112,0                    | -0,8  | 121,5     | 3,6   | 116,9          | -0,7  |
| julio-07      | 114,7              | 3,5   | 119,5   | -3,7  | 113,2                    | 4,4   | 114,7     | 10,4  | 114,3          | 2,3   |
| agosto-07     | 80,3               | 0,6   | 113,0   | 0,2   | 85,9                     | 0,6   | 60,4      | 2,7   | 75,1           | -0,3  |
| septiembre-07 | 107,7              | -1,3  | 114,2   | 0,8   | 105,0                    | -2,9  | 109,0     | 2,6   | 106,9          | -2,7  |
| octubre-07    | 117,6              | 4,7   | 116,6   | 4,1   | 116,2                    | 3,4   | 120,2     | 9,7   | 117,6          | 3,5   |
| noviembre-07  | 114,4              | -0,6  | 120,8   | 8,6   | 112,3                    | -2,4  | 117,0     | -0,2  | 112,4          | -2,5  |
| diciembre-07  | 97,1               | -0,3  | 127,7   | 4,4   | 92,2                     | -2,5  | 98,7      | 3,2   | 89,5           | -2,8  |
| enero-08      | 106,9              | -0,8  | 112,7   | 1,4   | 110,1                    | 2,5   | 107,9     | -0,3  | 102,1          | -4,5  |
| febrero-08    | 108,8              | 3,8   | 106,3   | 10,2  | 107,3                    | 4,4   | 118,8     | 5,8   | 105,2          | 0,1   |
| marzo-08      | 98,7               | -15,3 | 106,0   | 3,2   | 95,1                     | -16,9 | 102,5     | -18,4 | 96,9           | -17,7 |
| abril-08      | 111,4              | 12,0  | 102,6   | 5,1   | 108,7                    | 15,0  | 122,5     | 16,6  | 110,3          | 9,2   |
| mayo-08       | 105,4              | -8,4  | 100,5   | -0,9  | 101,2                    | -8,7  | 114,7     | -9,6  | 105,1          | -9,9  |
| junio-08      | 100,6              | -10,9 | 98,5    | 1,8   | 97,1                     | -10,3 | 110,9     | -13,2 | 98,3           | -13,6 |
| julio-08      | 110,5              | -1,9  | 106,1   | 3,9   | 112,7                    | 0,6   | 119,8     | -1,9  | 105,3          | -5,5  |
| agosto-08     | 69,1               | -11,5 | 99,5    | 0,9   | 74,3                     | -11,4 | 53,1      | -17,9 | 63,3           | -14,3 |
| septiembre-08 | 99,8               | -4,7  | 99,1    | -0,1  | 99,7                     | -1,6  | 107,1     | -5,7  | 96,0           | -8,0  |
| octubre-08    | 100,9              | -12,2 | 100,5   | -0,1  | 105,5                    | -7,1  | 103,7     | -18,0 | 95,9           | -16,2 |
| noviembre-08  | 90,9               | -18,3 | 100,8   | -3,4  | 95,6                     | -12,5 | 93,5      | -22,3 | 82,7           | -25,0 |
| diciembre-08  | 80,3               | -16,0 | 109,0   | -1,6  | 87,6                     | -6,7  | 83,7      | -18,7 | 62,9           | -28,3 |
| enero-09      | 80,9               | -24,3 | 108,8   | -3,5  | 91,2                     | -17,2 | 71,3      | -33,9 | 68,7           | -32,7 |
| febrero-09    | 82,8               | -23,9 | 96,1    | -9,6  | 92,8                     | -13,5 | 80,6      | -32,2 | 71,9           | -31,7 |
| marzo-09      | 84,9               | -14,0 | 93,4    | -11,9 | 93,3                     | -1,9  | 84,5      | -17,6 | 75,8           | -21,8 |
| abril-09      | 79,5               | -28,6 | 91,1    | -11,2 | 85,3                     | -21,5 | 80,8      | -34,0 | 70,4           | -36,2 |
| mayo-09       | 81,9               | -22,3 | 89,4    | -12,5 | 87,9                     | -12,8 | 82,1      | -28,7 | 74,7           | -28,4 |
| junio-09      | 86,0               | -14,3 | 90,8    | -7,8  | 92,5                     | -4,1  | 86,3      | -22,8 | 79,2           | -18,9 |
| julio-09      | 92,0               | -16,7 | 98,8    | -6,9  | 101,7                    | -9,8  | 88,6      | -26,0 | 84,2           | -20,0 |

I: Evolución Interanual

Fuente: INE y Elaboración CREA

## IPI por Ramas de Actividad y Destino Económico de los Bienes. España

| ESPAÑA                                 |             |             |                |
|--|-------------|-------------|----------------|
| julio-09                               | Índice      | Var.mensual | Var.Interanual |
| <b>Ramas de Actividad</b>              |             |             |                |
| Energía                                | 98,8        | 8,8         | -6,9           |
| <b>Destino Económico de los bienes</b> |             |             |                |
| Bienes de Consumo                      | 101,7       | 9,9         | -9,8           |
| Consumo duradero                       | 74,7        | 10,8        | -30,4          |
| Consumo no duradero                    | 106,6       | 9,9         | -6,2           |
| Bienes de Equipo                       | 88,6        | 2,7         | -26,0          |
| Bienes Intermedios                     | 84,2        | 6,3         | -20,0          |
| <b>Índice General</b>                  | <b>92,0</b> | <b>7,0</b>  | <b>-16,7</b>   |

Fuente: INE y Elaboración CREA

## IPI por Ramas de Actividad y Destino Económico de los Bienes. Aragón

| ARAGON                                 |             |             |                |
|--|-------------|-------------|----------------|
| julio-09                               | Índice      | Var.mensual | Var.Interanual |
| <b>Ramas de Actividad</b>              |             |             |                |
| Energía                                | 100,0       | 6,0         | -14,7          |
| <b>Destino Económico de los bienes</b> |             |             |                |
| Bienes de Consumo                      | 84,7        | -12,2       | -18,4          |
| Consumo duradero                       | 80,3        | -16,9       | -27,8          |
| Consumo no duradero                    | 87,7        | -9,0        | -11,1          |
| Bienes de Equipo                       | 91,2        | 0,3         | -26,9          |
| Bienes Intermedios                     | 79,7        | -5,6        | -25,9          |
| <b>Índice General</b>                  | <b>86,8</b> | <b>-3,7</b> | <b>-23,3</b>   |

Fuente: INE y Elaboración CREA

### Indice de Producción Industrial. España y Aragón. Base 2000

|               | ARAGÓN |                 | ESPAÑA |                 |
|---------------|--------|-----------------|--------|-----------------|
|               | Indice | Var. Interanual | Indice | Var. Interanual |
| julio-08      | 113,2  | -4,8            | 110,5  | -1,9            |
| agosto-08     | 65,3   | -16,3           | 69,1   | -11,5           |
| septiembre-08 | 102,5  | -7,5            | 99,8   | -4,7            |
| octubre-08    | 87,1   | -26,6           | 100,9  | -12,2           |
| noviembre-08  | 89,1   | -24,0           | 90,9   | -18,3           |
| diciembre-08  | 78,8   | -17,1           | 80,3   | -16,0           |
| enero-09      | 74,8   | -29,5           | 80,9   | -24,3           |
| febrero-09    | 86,7   | -24,5           | 82,8   | -23,9           |
| marzo-09      | 95,4   | -14,5           | 84,9   | -14,0           |
| abril-09      | 80,4   | -32,0           | 79,5   | -28,6           |
| mayo-09       | 85,2   | -22,2           | 81,9   | -22,3           |
| junio-09      | 90,1   | -15,7           | 86,0   | -14,5           |
| julio-09      | 86,8   | -23,3           | 92,0   | -16,7           |

Fuente: INE y Elaboración CREA

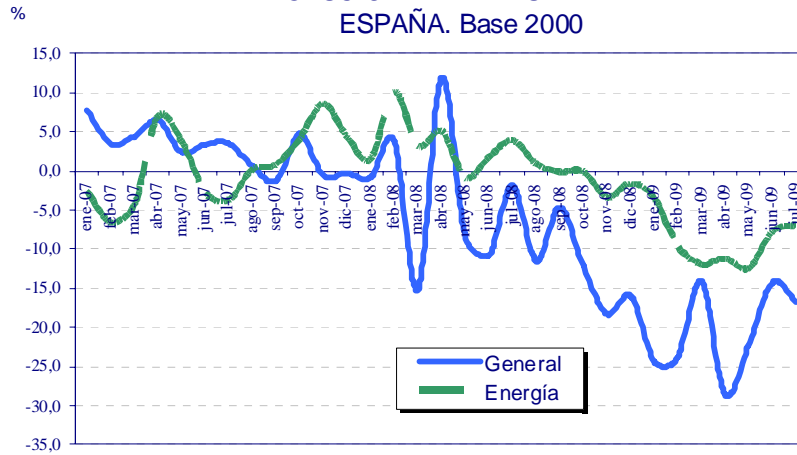
### Evolución Interanual del IPI de la Unión Europea. Base 2000

| Fecha         | Ramas de Actividad |         | Destino Económico Bienes |                      |            |                 |
|---------------|--------------------|---------|--------------------------|----------------------|------------|-----------------|
|               | General            | Energía | B. Cons. Duradero        | B. Cons. no duradero | B. Capital | Bs. Intermedios |
| julio-08      | -0,8%              | -0,5%   | -4,2%                    | -0,9%                | 0,9%       | -1,5%           |
| agosto-08     | -0,8%              | -1,9%   | -6,5%                    | -2,5%                | 0,2%       | 0,2%            |
| septiembre-08 | -2,2%              | -1,9%   | -6,2%                    | -1,6%                | -1,5%      | -3,4%           |
| octubre-08    | -5,7%              | -4,3%   | -8,3%                    | -2,6%                | -5,3%      | -8,0%           |
| noviembre-08  | -9,0%              | -5,8%   | -12,3%                   | -3,5%                | -9,3%      | -12,6%          |
| diciembre-08  | -12,0%             | -5,8%   | -15,8%                   | -3,2%                | -12,1%     | -20,3%          |
| enero-09      | -16,0%             | -1,5%   | -18,7%                   | -3,7%                | -22,2%     | -23,5%          |
| febrero-09    | -18,1%             | -5,4%   | -20,6%                   | -5,2%                | -24,3%     | -25,0%          |
| marzo-09      | -17,9%             | -9,7%   | -19,2%                   | -4,0%                | -22,0%     | -24,7%          |
| abril-09      | -19,4%             | -12,5%  | -19,2%                   | -3,8%                | -25,5%     | -25,7%          |
| mayo-09       | -16,6%             | -8,4%   | -16,7%                   | -2,5%                | -22,0%     | -22,4%          |
| junio-09      | -15,6%             | -6,3%   | -20,0%                   | -2,6%                | -21,3%     | -21,1%          |
| julio-09      | -14,7%             | -6,2%   | -18,7%                   | -1,0%                | -21,9%     | -19,4%          |

Fuente: Eurostat y Elaboración CREA

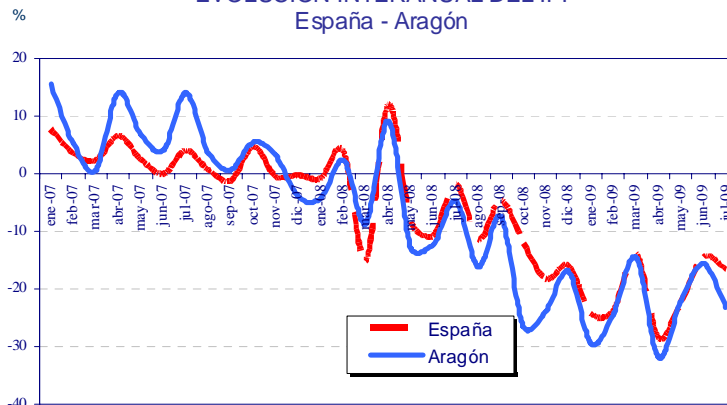
### Gráficos IPI

**EVOLUCIÓN INTERANUAL DEL IPI  
 ESPAÑA. Base 2000**



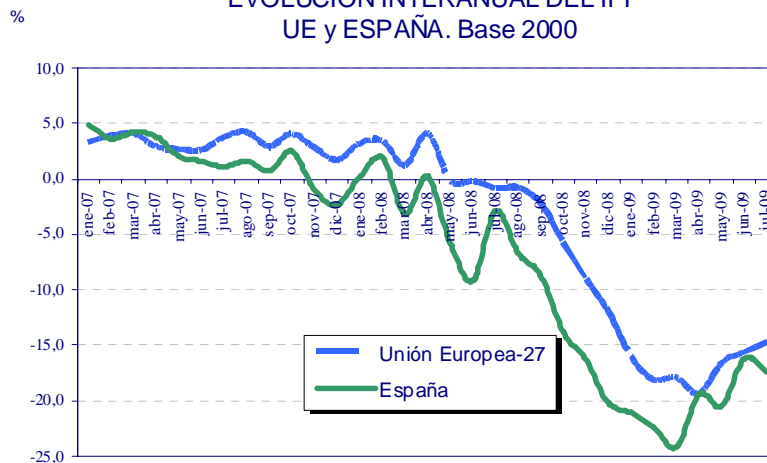
Elaboración CREA

**EVOLUCIÓN INTERANUAL DEL IPI  
 España - Aragón**



Elaboración: CREA

**EVOLUCIÓN INTERANUAL DEL IPI  
 UE y ESPAÑA. Base 2000**

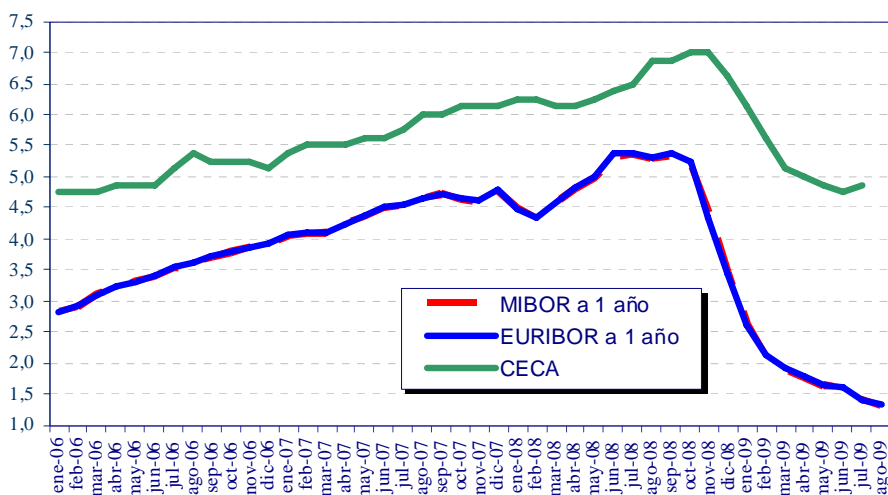


## Tipos de Interés

| MIBOR, EURIBOR, CECA |       |       |       |        |       |       |       |
|----------------------|-------|-------|-------|--------|-------|-------|-------|
| ene-06               | 2,824 | 2,833 | 4,750 | nov-07 | 4,596 | 4,607 | 6,125 |
| feb-06               | 2,914 | 2,914 | 4,750 | dic-07 | 4,779 | 4,793 | 6,125 |
| mar-06               | 3,106 | 3,105 | 4,750 | ene-08 | 4,504 | 4,498 | 6,250 |
| abr-06               | 3,219 | 3,221 | 4,875 | feb-08 | 4,342 | 4,349 | 6,250 |
| may-06               | 3,306 | 3,308 | 4,875 | mar-08 | 4,581 | 4,590 | 6,125 |
| jun-06               | 3,399 | 3,401 | 4,875 | abr-08 | 4,805 | 4,820 | 6,125 |
| jul-06               | 3,533 | 3,539 | 5,125 | may-08 | 4,976 | 4,994 | 6,250 |
| ago-06               | 3,614 | 3,615 | 5,375 | jun-08 | 5,338 | 5,361 | 6,375 |
| sep-06               | 3,709 | 3,715 | 5,250 | jul-08 | 5,361 | 5,393 | 6,500 |
| oct-06               | 3,791 | 3,799 | 5,250 | ago-08 | 5,292 | 5,323 | 6,875 |
| nov-06               | 3,858 | 3,864 | 5,250 | sep-08 | 5,334 | 5,384 | 6,875 |
| dic-06               | 3,915 | 3,921 | 5,125 | oct-08 | 5,277 | 5,248 | 7,000 |
| ene-07               | 4,052 | 4,064 | 5,375 | nov-08 | 4,424 | 4,350 | 7,000 |
| feb-07               | 4,093 | 4,094 | 5,500 | dic-08 | 3,455 | 3,452 | 6,625 |
| mar-07               | 4,104 | 4,106 | 5,500 | ene-09 | 2,625 | 2,622 | 6,125 |
| abr-07               | 4,248 | 4,253 | 5,500 | feb-09 | 2,134 | 2,135 | 5,625 |
| may-07               | 4,370 | 4,373 | 5,625 | mar-09 | 1,909 | 1,909 | 5,125 |
| jun-07               | 4,498 | 4,505 | 5,625 | abr-09 | 1,771 | 1,771 | 5,000 |
| jul-07               | 4,563 | 4,564 | 5,750 | may-09 | 1,644 | 1,644 | 4,875 |
| ago-07               | 4,670 | 4,666 | 6,000 | jun-09 | 1,610 | 1,610 | 4,750 |
| sep-07               | 4,725 | 4,725 | 6,000 | jul-09 | 1,412 | 1,412 | 4,875 |
| oct-07               | 4,639 | 4,647 | 6,125 | ago-09 | 1,334 | 1,334 | -     |

Fuente: Banco de España y Elaboración CREA

## TIPOS DE INTERES DEL MERCADO HIPOTECARIO



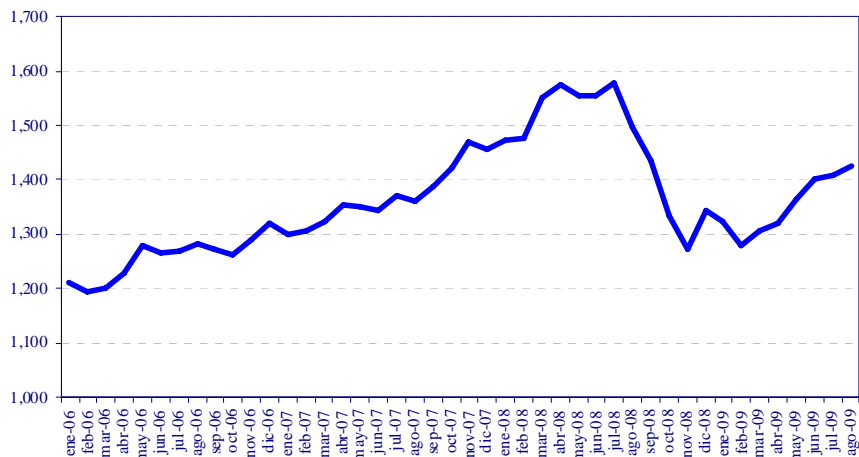
Elaboración: CREA

### Tipo de Cambio Euro-Dólar

| 1 EURO = DOLARES |       |        |       |
|------------------|-------|--------|-------|
| ene-06           | 1,210 | nov-07 | 1,468 |
| feb-06           | 1,194 | dic-07 | 1,457 |
| mar-06           | 1,202 | ene-08 | 1,472 |
| abr-06           | 1,227 | feb-08 | 1,475 |
| may-06           | 1,277 | mar-08 | 1,553 |
| jun-06           | 1,265 | abr-08 | 1,575 |
| jul-06           | 1,268 | may-08 | 1,556 |
| ago-06           | 1,281 | jun-08 | 1,555 |
| sep-06           | 1,273 | jul-08 | 1,577 |
| oct-06           | 1,261 | ago-08 | 1,497 |
| nov-06           | 1,288 | sep-08 | 1,437 |
| dic-06           | 1,321 | oct-08 | 1,332 |
| ene-07           | 1,300 | nov-08 | 1,273 |
| feb-07           | 1,307 | dic-08 | 1,345 |
| mar-07           | 1,324 | ene-09 | 1,324 |
| abr-07           | 1,353 | feb-09 | 1,279 |
| may-07           | 1,351 | mar-09 | 1,305 |
| jun-07           | 1,342 | abr-09 | 1,319 |
| jul-07           | 1,372 | may-09 | 1,365 |
| ago-07           | 1,362 | jun-09 | 1,402 |
| sep-07           | 1,390 | jul-09 | 1,409 |
| oct-07           | 1,422 | ago-09 | 1,427 |

Fuente: Banco de España y Elaboración CREA

### EVOLUCIÓN DEL TIPO DE CAMBIO EURO-DOLAR



Elaboración CREA