

INFORME TRIMESTRAL DEL MERCADO LABORAL TERCER TRIMESTRE DEL 2007



Autor: Fundación para el Desarrollo Socioeconómico del Alto Aragón (FUNDESA)

ÍNDICE

- 1. Introducción.**
- 2. Informe trimestral del mercado laboral del tercer trimestre**
 - 2.1. Actividad laboral**
 - 2.2. Ocupación**
 - 2.1.1. Afiliación a la seguridad social**
 - 2.1.2. Regímenes especiales - Autónomos**
 - 2.1.3. Cuentas de cotización a la seguridad social**
 - 2.1.4. Contratación**
 - 2.3. Desempleo**
 - 2.3.1. Por sectores de actividad**
 - 2.3.2. Por género**
 - 2.3.3. Por grupos de edad**
 - 2.3.4. Por nivel académico**
 - 2.3.5. Personas con discapacidad**
 - 2.3.6. Por comarcas.**

1. Introducción.

Según se detalla en el **Informe de Coyuntura Económica de Aragón de 2007 del tercer trimestre (CREA – CÁMARAS ARAGÓN)**, el primer semestre del 2007 se han creado en Aragón 37.700 puestos de trabajo frente a los 25.100 creados en el primer semestre del 2006. La incorporación de población al mercado laboral ha generado el incremento de la tasa de actividad, que motiva el pequeño descenso de la tasa de paro, que sigue siendo la más baja de toda España.

Además se ha mejorado notablemente el porcentaje de empleo fijo sobre el temporal en el total

En este informe se detecta también la necesidad de mano de obra de algunos subsectores como **el turismo y el transporte**, que se trata de cubrir con la atracción de trabajadores inmigrantes. Sin embargo, la falta de disponibilidad de alojamiento y otros servicios relacionados dificultan su incorporación.

Por otro lado, en el sector de la **construcción**, la falta de mano de obra especializada afecta a la productividad y a los márgenes de rentabilidad.

En la tasa de paro estimada por sectores para el II trimestre, la provincia de Huesca destaca por tener la menor tasa aragonesa, y una de las menores a nivel nacional, en los sectores de industria y servicios.

La tasa de paro de la provincia de Huesca en septiembre de 2007 es de 5,47 % frente a 5,23 % del mismo mes del año anterior, siendo la única de las tres provincias que obtiene una evolución interanual positiva de la tasa de paro.

Así, la economía aragonesa continua creciendo por encima de la media nacional con previsión de mantener este crecimiento hasta final de 2007.

2. Informe trimestral del mercado laboral del segundo trimestre 2007

2.1. La actividad laboral

La tasa de actividad nos proporciona información sobre el factor trabajo y, por tanto, sobre las potencialidades de generación de riqueza existente en una zona. Así, con los últimos datos completos del primer semestre, observamos que la evolución en todas las provincias aragonesas es positiva por la incorporación de nuevos activos al mercado laboral.

En cuanto a la **población activa**, observamos los datos del segundo trimestre del 2007.

PERÍODO	HUESCA				
	Población de 16 y más años	ACTIVOS			INACTIVOS
		TOTAL	OCUPADOS	PARADOS	
2007 II Trimestre	186.900	101.500	97.500	4.000	86.600

La **tasa de actividad**¹ del 2º trimestre en la provincia de Huesca se convierte en la tasa menor de las tres provincias, siendo muy similar a la tasa de actividad turolense. Esta diferencia con la provincia de Zaragoza se debe fundamentalmente al mayor grado de envejecimiento de la población de Huesca y Teruel, ya que la tasa la calculamos incluyendo también a la población mayor de 65 años.

2º trimestre 2007	TASA DE ACTIVIDAD
HUESCA	54,3 %
ZARAGOZA	61,0 %
TERUEL	54,9 %
ARAGÓN	59,2 %

Fuente: Elaboración propia a partir del IAEST

Respecto al primer trimestre del 2007, la tasa de actividad se incrementa 1 punto en ambos géneros por lo que la diferencia entre la tasa de actividad masculina y femenina sigue siendo superior a los 20 puntos.

2º trimestre 2007

HUESCA	Población de 16 y más años	Población activa (ocupados y parados)	Tasa de actividad
Hombres	96.600	62.400	64,60%
Mujeres	90.300	39.100	43,30%

Fuente: Elaboración propia a partir del INE

¹ La tasa de actividad se define como el cociente entre la a población activa (trabajadores y desempleados) y la que se encuentra en edad de trabajar (mayores de 16 años).

2.2. La ocupación

Con la ocupación nos referiremos a las personas que realmente están desarrollando una actividad remunerada.

El índice de ocupación (ocupados sobre población en edad de trabajar) en la provincia de Huesca (con datos del 2º trimestre del 2007) la podemos observar en las siguientes tablas:

2º trimestre 2007

HUESCA	Población de 16 y más años	Ocupados	Índice de ocupación
Hombres	96.600	60.600	62,73%
Mujeres	90.300	36.900	40,86%
Total	186.900	97.500	52,17%

Fuente: Elaboración propia a partir de datos del INE

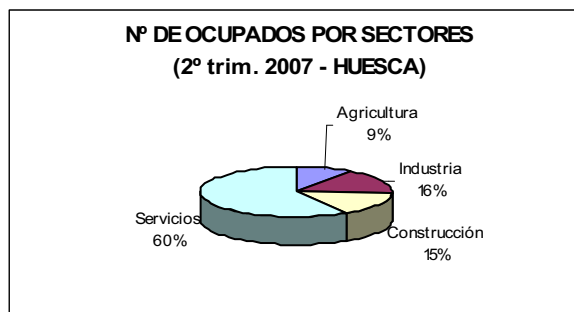
Hay un aumento del índice de ocupación respecto al primer trimestre (51,50 %) debido fundamentalmente al aumento del índice en la población femenina, dada la incorporación de población ocupada en más de 2.000 mujeres.

Analizando la ocupación por sectores

2º trimestre 2007

HUESCA	Ocupados	% de ocupados por sectores
Agricultura	9.200	9 %
Industria	16.000	16 %
Construcción	14.900	15 %
Servicios	57.300	60 %
Total	97.400	100,00%

Fuente: Elaboración propia a partir del INE



De esta información cabe destacar:

- Continua tendencia decreciente del peso relativo del **sector agrícola**.
- La tendencia creciente del **sector servicios** en su representatividad en el total.
- El **sector industrial** y el sector de la **construcción** se mantienen, aunque se siguen acortando las diferencias entre ambos, acercándose todavía más los ocupados en el sector de la construcción a los ocupados industriales.

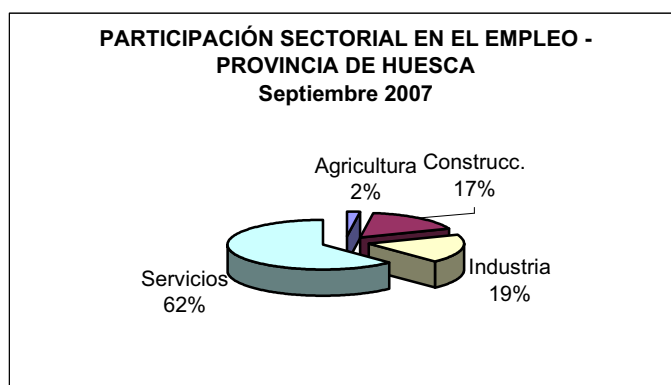
2.1.1. Afiliación a la seguridad social

Afiliados SS	JULIO			AGOSTO			SEPTIEMBRE		
	Hombres	Mujeres	Total	Hombres	Mujeres	Total	Hombres	Mujeres	Total
Huesca 2007									
Agricultura	1.355	302	1.657	1.332	296	1.628	1.277	288	1.565
Construcción	10.801	924	11.725	10.392	924	11.316	10.602	926	11.528
Industria	9.851	2.854	12.705	9.783	2.817	12.600	9.811	2.782	12.593
Servicios	18.641	26.191	44.832	17.887	24.623	42.510	17.525	24.797	42.322
Total	40.648	30.271	70.919	39.394	28.660	68.054	39.215	28.793	68.008

Fuente: Elaboración propia a partir del IAEST

En esta tabla se refleja la afiliación (acumulada) a la Seguridad Social por sectores y género. Todos los sectores tienen una trayectoria DECRECIENTE en afiliación y vienen marcadas por el descenso importante en afiliación en el mes de agosto, frente a la punta alcanzada en el mes de julio. En septiembre, solo el sector de la construcción se recupera.

Los porcentajes sectoriales son similares al trimestre anterior. La agricultura tiene una menor representatividad al no estar contemplados los autónomos agrícolas en estos porcentajes.

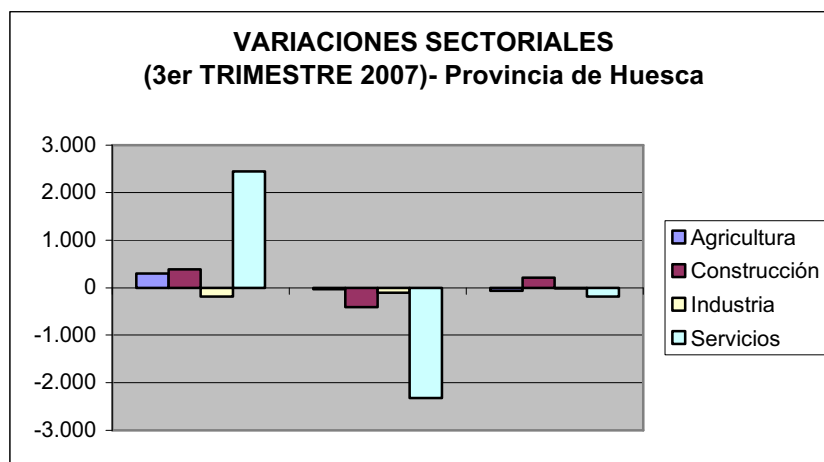


En cuanto a la diferenciación por género, en la afiliación femenina se aprecia un descenso en julio dentro del sector industrial, y una alta variabilidad en la afiliación en el sector servicios (motivada en parte por la irregularidad del comportamiento en el subsector de hostelería y turismo). Es decir, se aprecia una excesiva estacionalidad del mercado laboral y una tendencia general decreciente.

Afiliación a la Seguridad Social – Régimen General

Var. mensual Huesca 2007	JULIO			AGOSTO			SEPTIEMBRE		
	Hombres	Mujeres	Total	Hombres	Mujeres	Total	Hombres	Mujeres	Total
Agricultura	246	50	296	-23	-6	-29	-55	-8	-63
Construcción	347	42	389	-409	0	-409	210	2	212
Industria	10	-192	-182	-68	-37	-105	28	-35	-7
Servicios	741	1.704	2.445	-754	-1.568	-2.322	-362	174	-188

Como se detalla, existe un aumento en julio, similar a la caída de agosto. Del resto de sectores cabe destacar la pérdida de empleo no recuperada en el sector industrial provocada probablemente por alguna de las recientes regulaciones de empleo industrial en la provincia.



Respecto a la participación comarcal, vemos como el comportamiento del subsector turístico ha marcado la tendencia negativa en el trimestre, ya que las comarcas que cuentan con una evolución negativa (de la afiliación en junio a la afiliación en septiembre) son las comarcas pirenaicas.

Afiliados en alta al Régimen General de la Seguridad Social Año 2007

Fuente: Elaboración propia a partir del IAEST.

Comarca	Variaciones julio-septiembre en la afiliación a la seg. Social
Comarca de La Jacetania	-1,43%
Comarca del Alto Gállego	-2,53%
Comarca de Sobrarbe	-4,57%
Comarca de la Ribagorza	-1,52%
Comarca de Hoya de Huesca/Plana de Uesca	2,52%
Comarca de Somontano de Barbastro	1,75%
Comarca del Cinca Medio	1,25%
Comarca de La Litera/La Llitera	3,29%
Comarca de los Monegros	1,95%
Comarca del Bajo Cinca/Baix Cinca	4,31%
Total	- 1,92 %

2.1.2. Regímenes especiales - Autónomos

Se detallan a continuación los datos del tercer trimestre para los regímenes especiales y de autónomos.

La evolución de la afiliación en estas modalidades (**Régimen especial de autónomos, régimen especial de empleados de hogar y régimen especial agrario por cuenta propia**) no sufre tantas variaciones estacionales como el régimen general y su situación es más estable, aunque con cierta tendencia negativa de nuevo marcada por el subsector turístico (si analizamos únicamente un trimestre). Se adjuntan las tablas de los tres regímenes especiales:

Régimen especial de Autónomos

	Sector de actividad	Julio-07			Agosto-07			Septiembre-07		
		Hombres	Mujeres	Total	Hombres	Mujeres	Total	Hombres	Mujeres	Total
HUESCA	Agricultura	5.404	1.129	6.533	5.381	1.125	6.506	5.286	1.103	6.389
HUESCA	Construcción	3.827	287	4.114	3.825	289	4.114	3.857	292	4.149
HUESCA	Industria	1.225	592	1.817	1.219	573	1.792	1.212	598	1.810
HUESCA	Servicios	6.432	5.156	11.588	6.425	5.134	11.559	6.403	5.094	11.497
HUESCA	Total	16.888	7.164	24.052	16.850	7.121	23.971	16.758	7.087	23.845

Fuente: elaboración propia a partir de IAEST

Régimen especial de empleados de Hogar

		Julio-07			Agosto-07			Septiembre-07		
		Hombres	Mujeres	Total	Hombres	Mujeres	Total	Hombres	Mujeres	Total
HUESCA	Total	16	462	478	17	466	483	17	452	469

Fuente: elaboración propia a partir de IAEST

Régimen especial agrario por cuenta propia

		Julio-07			Agosto-07			Septiembre-07		
		Hombres	Mujeres	Total	Hombres	Mujeres	Total	Hombres	Mujeres	Total
HUESCA	Total	1.096	330	1.426	1.090	332	1.422	1.179	349	1.528

Fuente: elaboración propia a partir de IAEST

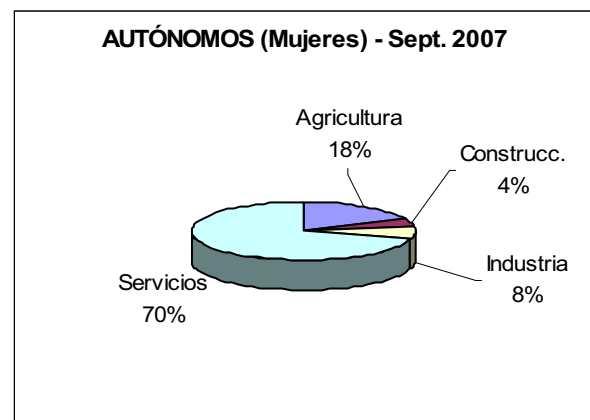
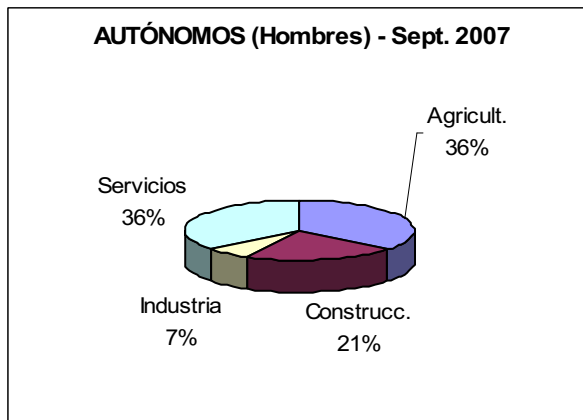
Para ver una situación agregada de lo que podríamos llamar “autónomos” por sectores, añadiremos (solo a efectos de análisis) el régimen especial agrario a los autónomos agrarios y el régimen de hogar al sector servicios. Con esta agregación, representamos los datos por género y por sector de actividad del total de autónomos.

Autónomos totales (se incluye el régimen especial agrario en Agricultura y el régimen esp. de hogar en Servicios)

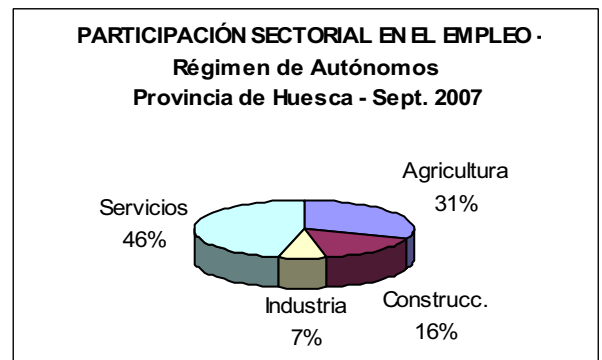
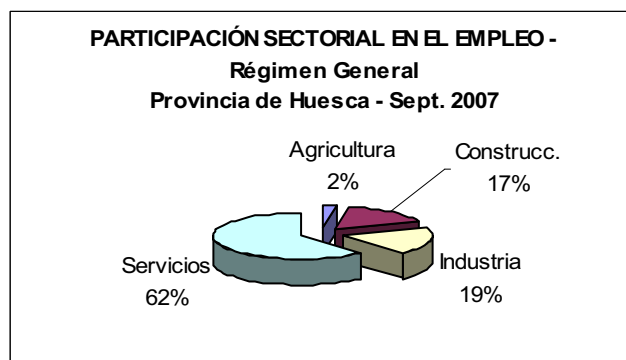
	Sector de actividad	Julio-07			Agosto-07			Septiembre-07		
		Hombres	Mujeres	Total	Hombres	Mujeres	Total	Hombres	Mujeres	Total
HUESCA	Agricultura	6.500	1.459	7.959	6.471	1.457	7.928	6.465	1.452	7.917
HUESCA	Construcción	3.827	287	4.114	3.825	289	4.114	3.857	292	4.149
HUESCA	Industria	1.225	592	1.817	1.219	573	1.792	1.212	598	1.810
HUESCA	Servicios	6.448	5.618	12.066	6.442	5.600	12.042	6.420	5.546	11.966
HUESCA	Total	18.000	7.956	25.956	17.957	7.919	25.876	17.954	7.888	25.842

Fuente: elaboración propia a partir de IAEST

En cuanto a la **diferenciación por género**, cada sector de actividad tiene un peso específico concreto. Se mantienen las proporciones reflejadas en el anterior trimestre. Agricultura y servicios lideran el régimen de autónomos masculino y el sector servicios el femenino. Coincide la proporción de autónomos industriales en ambos géneros, aunque en valor absoluto existen el doble de autónomos masculinos.



Comparando el régimen general y el de autónomos (agrupado), observamos el **peso sectorial en cada régimen de afiliación**. Las proporciones reflejadas no varían respecto al trimestre anterior. Es importante que el sector industrial en la provincia de Huesca, no vaya perdiendo peso relativo (en valor añadido y empleo).

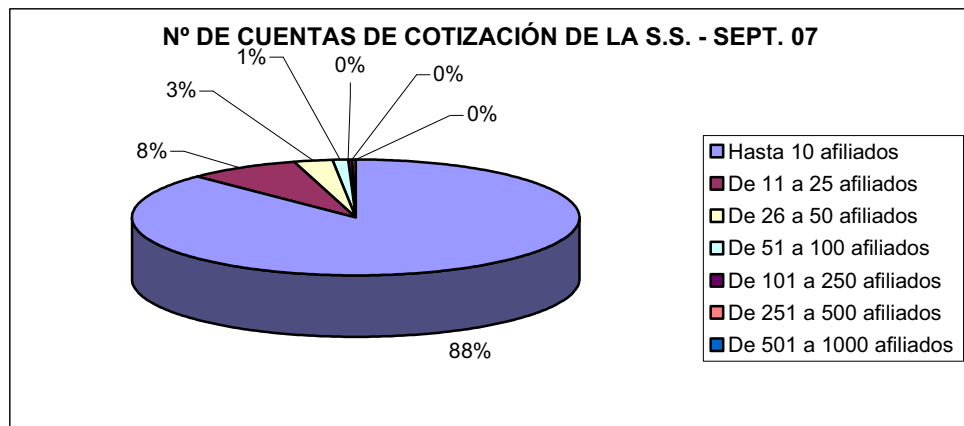


2.1.3. Cuentas de cotización a la seguridad social

En el análisis del número de cuentas, es decir, **número de empresas con alta en el régimen general**, observamos la fluctuación (respecto a los datos de junio) de incremento en todos los tramos en julio y el descenso en agosto y septiembre. De nuevo, se refleja la influencia del sector turístico en la provincia y el comportamiento estacional. En cualquier caso, es importante la activación de políticas que aumenten el tamaño medio de las empresas altoaragonesas, y la necesidad de empresas de tamaño intermedio “locomotoras” que hagan de arrastre de sus respectivos sectores de influencia.

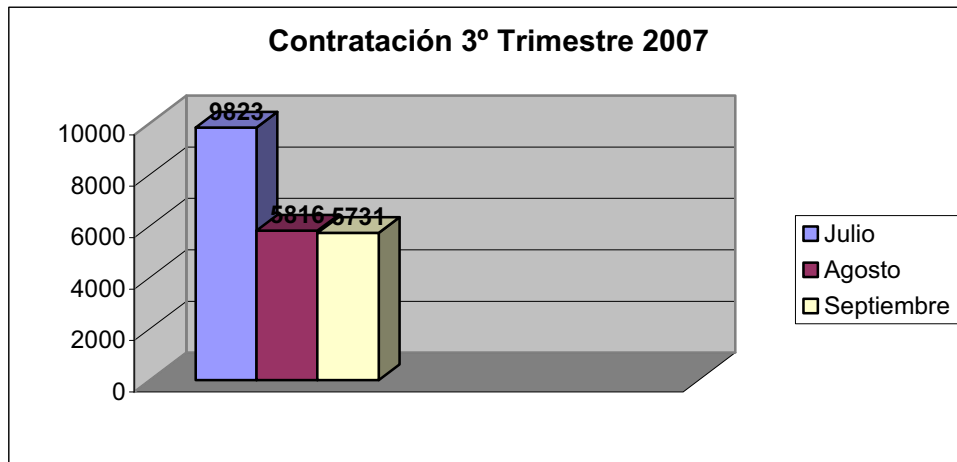
Nº de cuentas de cotización a la Seguridad Social

Territorio	Estratos	Julio	Agosto	Septiembre
HUESCA	Hasta 10 afiliados	8.807	8.571	8.467
HUESCA	De 11 a 25 afiliados	803	790	760
HUESCA	De 26 a 50 afiliados	291	279	269
HUESCA	De 51 a 100 afiliados	109	103	102
HUESCA	De 101 a 250 afiliados	45	43	45
HUESCA	De 251 a 500 afiliados	14	14	14
HUESCA	De 501 a 1000 afiliados	6	5	6



2.1.4. La contratación.

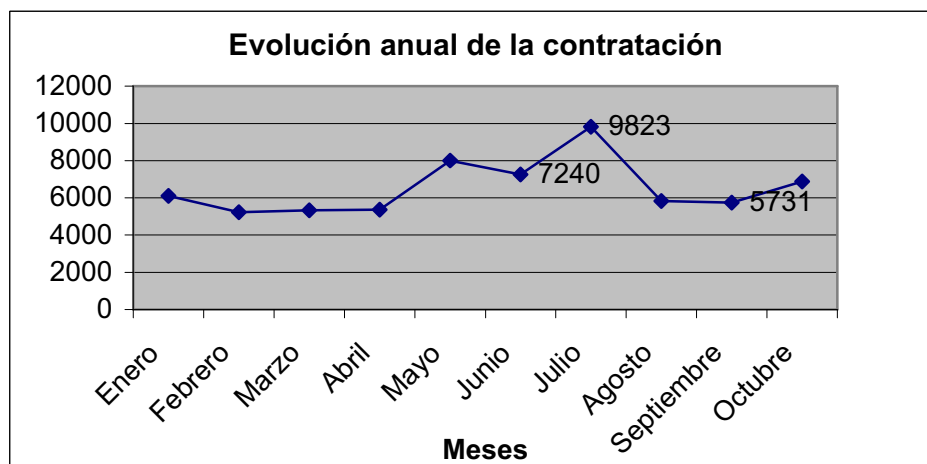
Evolución de la contratación durante el tercer trimestre del 2007.



Durante el tercer trimestre del año 2007 el **volumen total de contratación** ha sido **21.370** (el trimestre anterior registró un total de **20.586**).

Como puede observarse en el gráfico el mes de **mayor contratación** ha sido **julio** con un **total de 9.823 contratos, seguido de agosto con 5.816 contratos**. Al igual que en años anteriores, este aumento viene generado por el volumen de contratos del sector servicios, en concreto, en hostelería y turismo. Este dato es diferencial respecto a las otras dos provincias aragonesas, que no tienen en julio un aumento tan significativo.

Si analizamos los datos de los trimestres anteriores encontramos una **tendencia decreciente en este último** trimestre en el número de contrataciones. Si bien, en el mes de julio se produce un claro incremento respecto al trimestre anterior, generado por las contrataciones temporales del sector turístico, durante agosto y septiembre ese nivel decrece bruscamente por debajo de los niveles previos. En este sentido se define un claro incremento en el nivel de paro registrado.



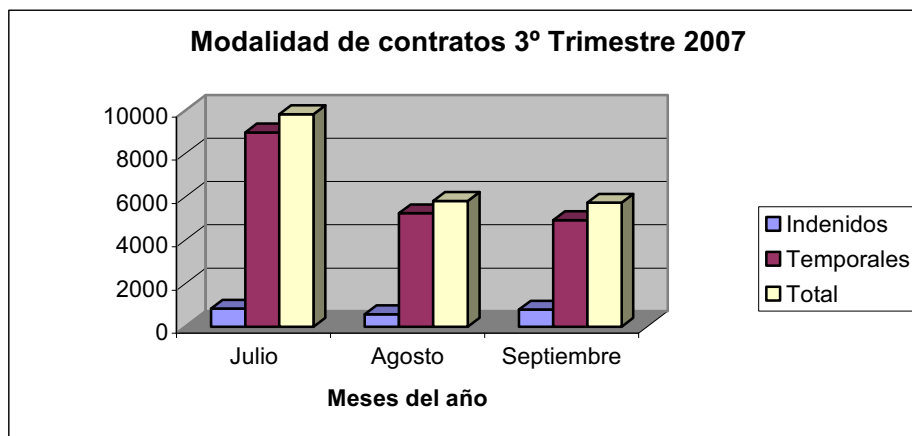
Modalidad de los contratos y su evolución.

Durante el tercer trimestre del año 2007 se han efectuado un total de **2.215 contratos indefinidos** en la provincia de Huesca, frente a **19.155 contratos temporales**. El porcentaje relativo de **afiliados (reg. General) con contratación indefinida** con datos de sept. 2007 es:

Afiliación septiembre 2007 (Régimen General)	Aragón	Huesca	Zaragoza	Teruel
% de afiliados con contratación indefinida	59 %	57 %	60 %	54 %
% de afiliados con contratación temporal	34 %	35 %	34 %	37 %
% de afiliados (No consta modalidad de contratación)	7 %	8 %	6 %	9 %

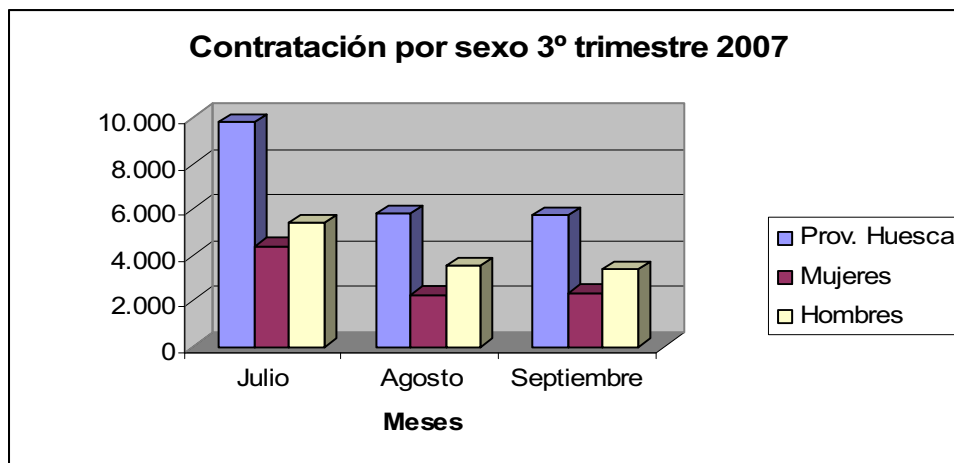
Fuente: Elaboración propia a partir del IAEST

Respecto al trimestre anterior encontramos un decremento en la contratación indefinida de 0,44; dato relacionado con la temporalidad existente en los meses estivales.



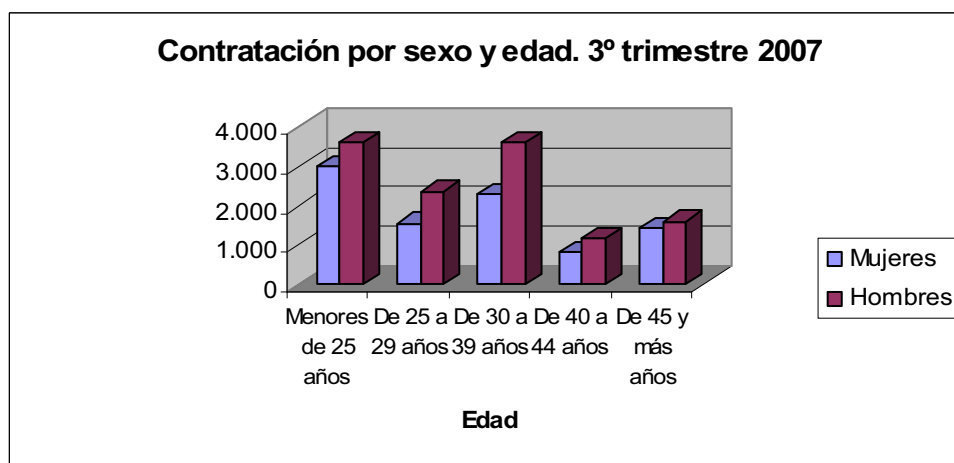
Contratación por sexo y grupo de edad.

Periodo	Territorio	Sexo	Total	Menores 25 años	De 25 a 29 años	De 30 a 39 años	De 40 a 44 años	De 45 y más años
Julio	Aragón	Hombres	26.682	9.863	4.796	6.910	2.083	3.030
Julio	Aragón	Mujeres	22.789	8.292	3.896	5.230	2.028	3.343
Julio	Aragón	Total	49.471	18.155	8.692	12.140	4.111	6.373
Julio	Prov. Huesca	Hombres	5.422	1.972	982	1.458	440	570
Julio	Prov. Huesca	Mujeres	4.401	1.737	753	1.007	349	555
Julio	Prov. Huesca	Total	9.823	3.709	1.735	2.465	789	1.125
Agosto	Aragón	Hombres	20.212	5.741	3.873	6.025	1.831	2.742
Agosto	Aragón	Mujeres	15.467	4.538	2.626	4.051	1.565	2.687
Agosto	Aragón	Total	35.679	10.279	6.499	10.076	3.396	5.429
Agosto	Prov. Huesca	Hombres	3.541	876	676	1.129	357	503
Agosto	Prov. Huesca	Mujeres	2.275	718	387	592	204	374
Agosto	Prov. Huesca	Total	5.816	1.594	1.063	1.721	561	877
Septiembre	Aragón	Hombres	24.190	6.533	4.884	7.154	2.237	3.382
Septiembre	Aragón	Mujeres	20.651	5.354	3.728	5.577	2.322	3.670
Septiembre	Aragón	Total	44.841	11.887	8.612	12.731	4.559	7.052
Septiembre	Prov. Huesca	Hombres	3.364	762	699	1.018	359	526
Septiembre	Prov. Huesca	Mujeres	2.367	543	399	674	269	482
Septiembre	Prov. Huesca	Total	5.731	1.305	1.098	1.692	628	1.008



Como puede observarse en la gráfica se registran un total de **9.043 contratos a mujeres** lo que supone un 42,32 % de la contratación, **frente 12.327 a hombres (57,68%)**.

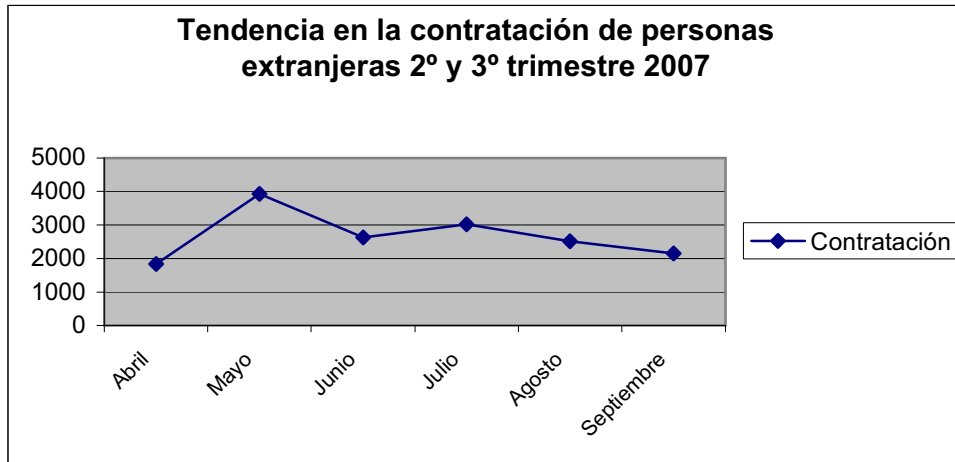
Si analizamos esta información por grupos de edad, existe **una mayor diferencia en contratación en grupos de edad de 30-39 años teniendo en cuenta la variable sexo**. En edades inferiores así como superiores en nivel de contrataciones por género es similar.



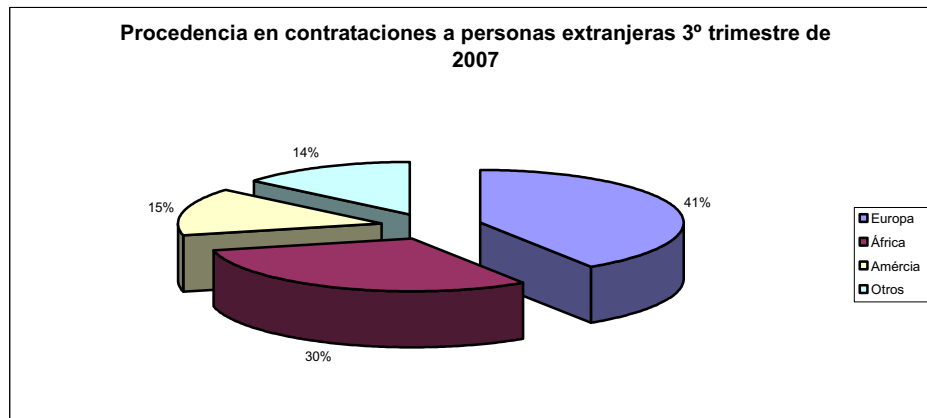
La contratación de personas extranjeras.

La contratación de personas extranjeras sigue la tendencia en la contratación del resto de población activa de la provincia de Huesca, siendo Julio el mes con mayor contratación de población extranjera (3.019 personas).

El volumen total de **personas extranjeras contratadas** a lo largo del tercer trimestre del año 2007 es **7.683**.



La **procedencia** de las personas contratadas en su mayoría es **Europa y África**, destacando frente al resto **Rumania y Marruecos**.



La contratación de personas con discapacidad

Los principales datos del tercer trimestre en lo que se refiere a la contratación de personas con discapacidad son:

Por género		Modalidad de contrato	
		Indefinidos	Temporales
Hombres	105	19	86
Mujeres	65	9	56
Total	170	28	142
Sector de actividad económica en la contratación			
Agricultura	10		
Industria	13		
Construcción	16		
Servicios	131		
Total	170		

2.3. Desempleo

La comunidad autónoma de Aragón cuenta con una de las tasas de desempleo más reducidas de toda España. A continuación se muestra la comparativa nacional, autonómica y provincial.

Tasa de paro ² III trimestre 2007	TOTAL	HOMBRES	MUJERES
HUESCA	3,10	2,10	4,58
ARAGÓN	4,86	3,79	6,31
ESPAÑA	8,03	6,21	10,53

Fuente: Elaboración propia a partir del INE

De esta forma la provincia de Huesca sigue teniendo una de las más bajas tasas de paro de toda España. La 2ª menor tasa de paro total, solo por detrás de Lleida, y la menor tasa de paro masculina de toda España.

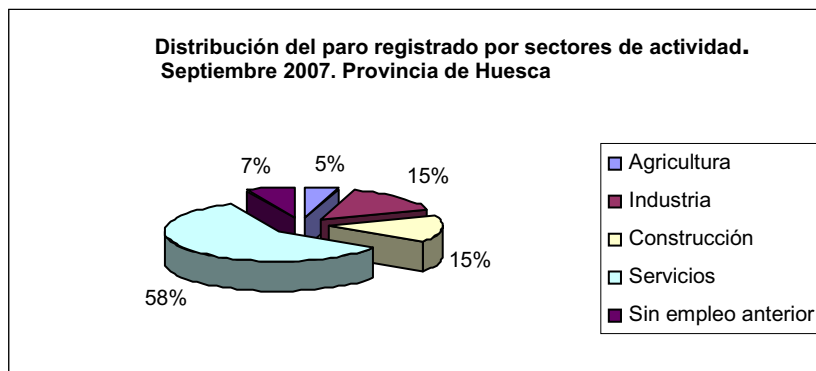
2.3.1. Por sectores de actividad

En la provincia de Huesca, desde enero hasta septiembre de 2007, se ha producido una reducción en el número de parados de 1.980. Si bien en el segundo trimestre se produjo una tendencia decreciente continuada en julio, agosto y septiembre ha generado un mayor número de parados en todos los sectores productivos, excepto en la categoría “sin empleo anterior”.

Paro registrado	Enero	Febrero	Marzo	Abril	Mayo	Junio	Julio	Agosto	Septiembre
ARAGÓN	37.365	36.389	36.275	35.848	34.311	33.165	33.701	35.655	35.385
HUESCA	5.697	5.379	5.338	5.253	5.083	4.745	4.691	5.266	5.565

Paro registrado	MES	Total	Agricultura	Industria	Construcción	Servicios	Sin empleo anterior
HUESCA	1	5.697	279	809	905	3.325	379
HUESCA	2	5.379	262	772	813	3.192	340
HUESCA	3	5.338	247	750	764	3.188	389
HUESCA	4	5.253	221	714	725	3.199	394
HUESCA	5	5.083	184	665	702	3.109	423
HUESCA	6	4.745	180	618	672	2.836	439
HUESCA	7	4.691	189	638	706	2.791	367
HUESCA	8	5.266	203	880	792	3.028	363
HUESCA	9	5.565	277	810	824	3.261	393
Variación de Enero a septiembre		-132	-2	1	-81	-64	14
Variación de Junio a Septiembre		820	97	192	152	425	-46

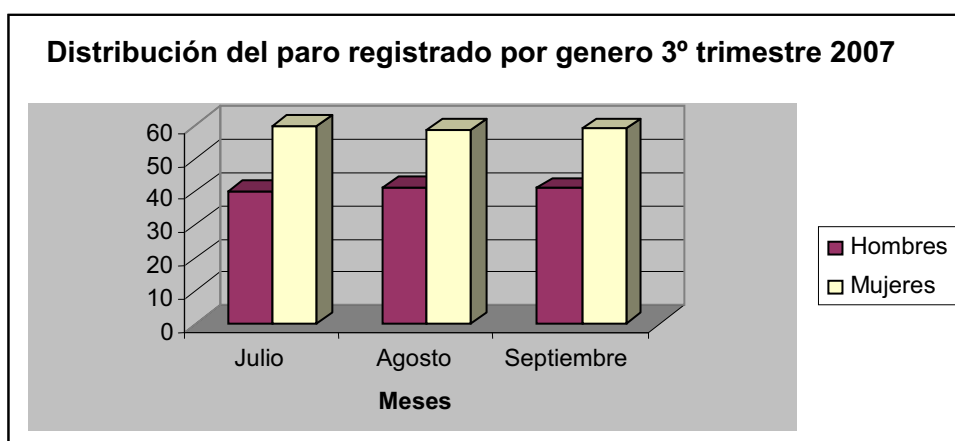
² La tasa de paro es el cociente entre el número de parados y activos.



Fuente: Elaboración propia a partir del IAEST

2.3.2. Por género.

Como hemos visto en la tabla anterior (Tasas de paro III trimestre 2007), las tasas de paro masculinas y femeninas en la provincia de Huesca son muy reducidas. Sigue existiendo **un nivel superior en el desempleo femenino** que se manifiesta en una distribución del paro registrado del 59,07 % frente al 40,9% masculino.



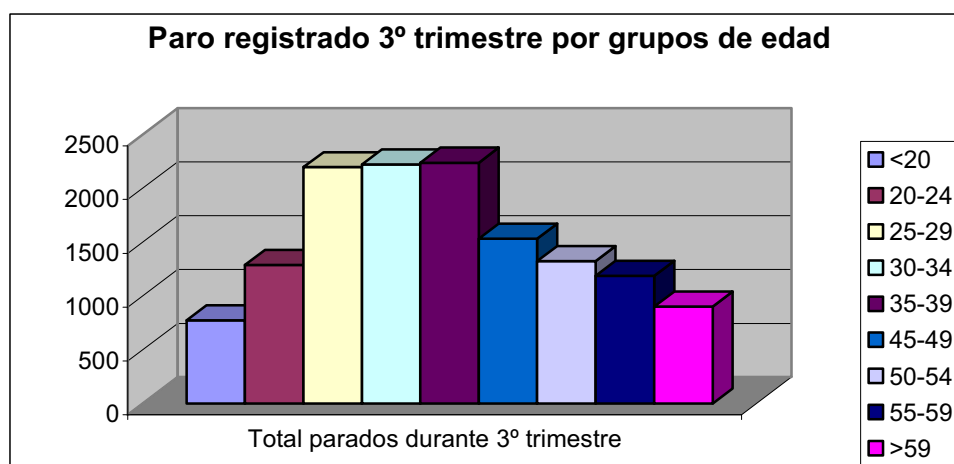
2.3.3. Por grupo de edad

Si analizamos los datos referentes a la edad de los demandantes de empleo encontramos que aquellos con **mayores dificultades** lo tienen las personas entre **35-39 años**; este dato ha cambiado respecto al trimestre anterior, siendo el grupo de edad con mayores dificultades de 30-34 años.

El grupo de edad donde el **desempleo registrado es menor** es la categoría de **menores de 20 años**. Este dato puede estar sesgado, puesto que existe gran número de estudiantes en esta franja.

Teniendo en cuenta la variable género, observamos claras diferencias. Hasta los 25-29 años, el volumen de desempleadas femeninas tiene un nivel menor que el de su homólogo masculino. Es a partir de la categoría de los 30-34 años donde encontramos la tendencia inversa, existiendo mayor desempleo en mujeres que en hombres.

La variable a tener en cuenta es la realización de la formación reglada. El porcentaje de estudiantes femeninas es mayor que el de estudiantes masculinos.



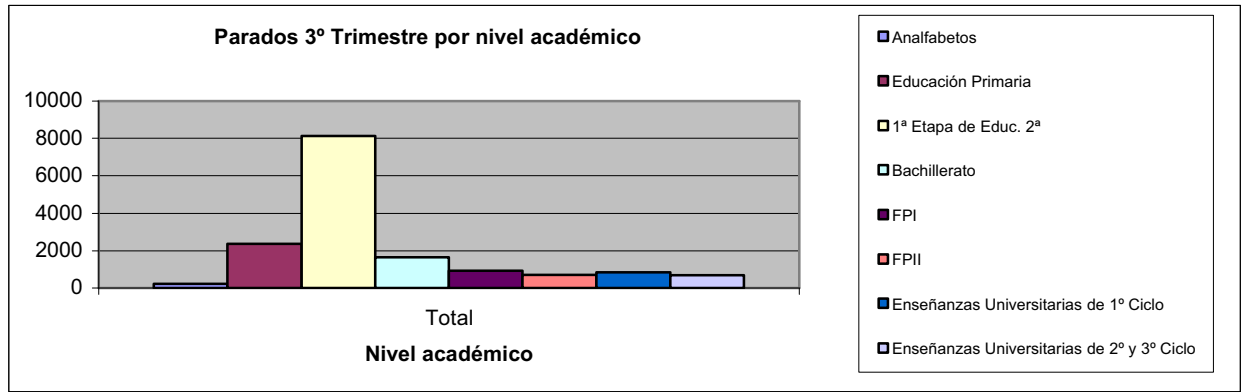
2.3.4. Por nivel académico.

Si analizamos el paro existente durante el tercer trimestre del 2007 en la provincia de Huesca, según el nivel académico, observamos que aquellos con mayor dificultad para acceder a un puesto de trabajo son las **personas que poseen enseñanzas de Primera Etapa de Secundaria**. La siguen los grupos de educación primaria y bachillerato (dato similar al 2º trimestre de 2007).

Es decir, **el nivel de desempleo es mayor en nivel formativos inferiores**, decreciendo este nivel, en los niveles académicos de formación profesional y formación universitaria. Sin embargo, agrupando los niveles, observamos diferencias entre formación profesional y el nivel Bachillerato-Universidad. El grupo Formación Profesional es el que menos paro registrado posee.

Las personas con mayor cualificación profesional, es decir titulados universitarios superiores y FPPII, son aquellos con menor tasa de paro (exceptuando los analfabetos con una muestra muy pequeña).

Profundizando en las causas, observamos que el nivel de desempleo es mayor en mujeres en edad entre 30-39 años con niveles de cualificación básicos.



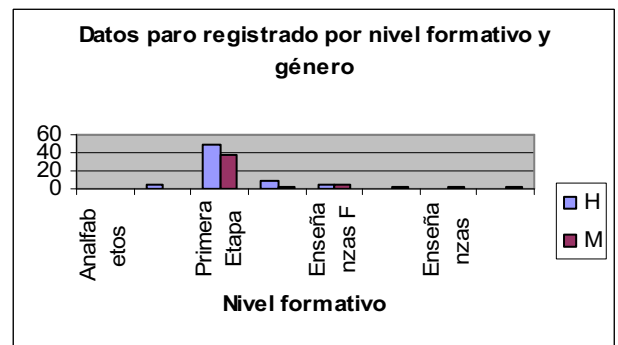
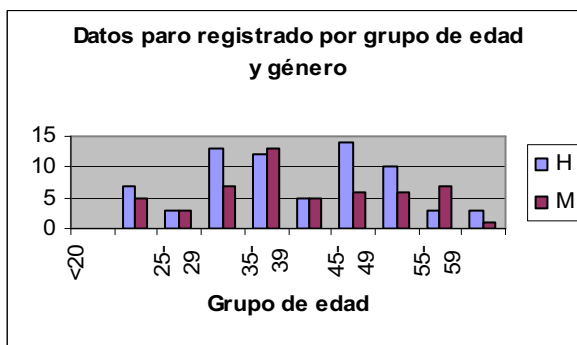
2.3.5. Personas con discapacidad

Durante el tercer trimestre en la provincia de Huesca, se ha producido un incremento del paro registrado en 18 personas lo que supone un incremento respecto al anterior trim. del 17,14%.

Paro registrado 3er trim. 2007	
Hombres	70
Mujeres	53
Total	123

Fuente: IAEST

Los datos desagregados de la provincia por grupos de edad y nivel formativo se detallan a continuación:



En cuanto al paro registrado respecto según el tipo de discapacidad:

Paro registrado atendiendo al tipo de discapacidad	
Física	76
Psíquica	27
Sensorial	19
Otras	1
Total	123

2.3.6. Por comarcas

Comarca	Ene	Feb	Mar	Abr	May	Jun	Jul	Ago	Sep	Aumento de parados junio-sept.
Comarca de La Jacetania	487	448	454	445	506	411	373	398	467	56
Comarca del Alto Gállego	317	290	268	336	339	280	257	273	355	75
Comarca de Sobrarbe	241	211	201	156	156	135	107	105	123	-12
Comarca de la Ribagorza	319	267	240	300	293	251	217	223	281	30
Comarca de Hoya de Huesca/Plana de Uesca	1.857	1.778	1.825	1.778	1.696	1.657	1.681	2.023	1.937	280
Comarca de Somontano de Barbastro	716	669	652	606	597	591	587	617	660	69
Comarca de Cinca Medio	642	614	629	599	583	581	607	652	667	86
Comarca de La Litera/La Llitera	332	324	315	318	281	263	278	307	311	48
Comarca de los Monegros	313	311	315	313	303	279	290	327	326	47
Comarca del Bajo Cinca/Baix Cinca	590	581	537	505	434	400	403	456	561	161

Analizando los datos comarcales, observamos diferencias respecto al trimestre anterior. Si bien durante el segundo trimestre del 2007, se había producido una evolución decreciente en todas las comarcas, durante el 3º trimestre del 2007 aumenta el número de parados en todas las comarcas exceptuando la comarca del Sobrarbe que disminuye levemente su número por el efecto de las contrataciones temporales del sector turístico.

Este tercer trimestre es, comparativamente con otros años, un peor trimestre en lo que se refiere a la variación del paro registrado, aunque analizando los datos trimestrales se consigue pasar de una tasa de paro en la provincia de Huesca 2º trimestre del 3,9 % a una tasa de paro del 3er trimestre de 3,10 % debido al incremento trimestral en el número de activos.