



AVANCE ECONÓMICO 2007

INDICE

Situación económica internacional	2
Situación económica española	4
Situación económica en Aragón	8
Previsiones	13
Síntesis de indicadores.....	17
Otros indicadores de Aragón y España	18
Producto Interior Bruto.....	19
Gráficos Contabilidad Nacional	22
Índice de Precios al Consumo (IPC)	24
Índice de Precios Armonizado	26
Gráficos de IPC	27
Índice de Precios Industriales (IPRI)	29
Comercio Exterior	32
Gráficos Comercio Exterior	33
Encuesta de Población Activa (EPA)	35
Gráficos EPA	40
Paro Registrado	43
Gráficos Paro Registrado	46
Índice de Producción Industrial (IPI)	48
Gráficos IPI	50
Tipos de Interés	51
Tipos de Cambio	52

SITUACIÓN ECONÓMICA INTERNACIONAL

El crecimiento económico mundial ha registrado en 2007 un gran avance, cifrado en torno al 4,8% por los organismos internacionales. No obstante, y a pesar de mantener un ritmo similar al de ejercicios anteriores, este dato supone una ligera rebaja frente a las previsiones de inicio y mediados de año.

El punto de inflexión de una trayectoria considerada globalmente positiva, se produjo en verano al desencadenarse la crisis financiera originada por las hipotecas de alto riesgo o *subprime* en Estados Unidos. Si bien inicialmente pudo parecer una crisis importante pero local, la falta de confianza en los mercados internacionales sobre el alcance de la extensión del riesgo a través de un excesivo uso de la innovación financiera, la ha convertido en una crisis de liquidez de dimensión mundial que ha afectado especialmente a los países desarrollados.

En cualquier caso, en el ámbito de la economía real los principales impulsores del crecimiento siguen siendo los países en desarrollo, y lo que es más importante, los grandes estados englobados en este grupo: China (con un alza del PIB en torno al 11%), India (9%) y Rusia (8%).

De momento, la crisis financiera parece no afectar al ritmo de crecimiento de estos países, si bien comienzan a asomar problemas asociados a la inflación, tanto de orden interno (por el despegue, aunque sea inicial, de su propio consumo) como externo, por el crecimiento de los precios de las materias primas, causado a su vez por su propio impulso productivo, unido a un menor nivel de eficiencia productiva.

En cuanto a los países desarrollados, EEUU ha entrado en una fase de desaceleración cuyo origen es muy anterior a la crisis *subprime*. El origen de la misma proviene de la ralentización de su mercado inmobiliario y su posible extensión al resto de la economía. Sin embargo, esta traslación a otros sectores fue menor de lo esperado a lo largo de la primera mitad del año, aminorando también la desaceleración prevista, gracias a la gran fortaleza mostrada por su mercado laboral y, por tanto, por el consumo. Así, a pesar del contagio parcial en sectores como el del mueble y transporte, el resto del sistema productivo estadounidense resiste y no permite esperar una caída inexorable hacia la recesión, aun sin poder tener una visión totalmente optimista.

Por su parte, Japón mantiene un crecimiento lento, por debajo del 2%, y basado sobre todo en el tirón de sus exportaciones. Se trata, por ende, de una evolución más

expuesta al riesgo de una ralentización internacional, especialmente de EEUU, de quien depende, y con un mercado interno deprimido y que continúa sin salir de la deflación.

En cuanto a Europa, el año ha ido de más a menos, con una suave desaceleración en los últimos meses, aunque conservando un fondo todavía fuerte. Las economías que muestran más fortaleza, a pesar de seguir esta pauta, son la alemana, la española, la francesa y, en menor medida la italiana, que muestra un fondo más débil, y la británica, que sorprende por un fuerte crecimiento superior al 3% y basado en el consumo.

Al margen de las trayectorias nacionales, otros dos son los factores que influyen sobre el futuro próximo de manera global: los precios de las materias primas y el tipo de cambio. Ambos repercuten sobre la inflación y, en consecuencia, sobre la política monetaria, es decir, los tipos de interés.

La subida de las materias primas, especialmente del petróleo, tiene como consecuencia un cambio en las transferencias de renta hacia los países productores y, en el medio-largo plazo, sobre la inflación de los importadores, entre los que se hallan los países más desarrollados. En este sentido, la influencia sobre Europa debería ser menor, ya que en cierto modo la elevación de precios se compensa con la apreciación del euro frente al dólar, moneda ésta última en la que se fija el precio del crudo.

Para evitar precisamente esta dependencia del petróleo, los países más desarrollados están estableciendo alternativas, entre las que se haya la potenciación de los llamados biocombustibles. Su producción, en este estadio todavía inmaduro de la tecnología, ha producido un cambio brusco en la demanda de algunos productos agrícolas, especialmente los cereales.

A este factor se une el planteamiento de unos objetivos ambiciosos y crecientes en cuanto a su utilización, por lo que las expectativas de aumento de la demanda son crecientes. Frente al incremento de demanda, la producción está reaccionando, pero no al mismo ritmo, por la propia rigidez de la oferta agrícola (con procesos productivos largos y dependientes de factores climáticos) así como de las políticas agrícolas (con trabas a la introducción de innovaciones genéticas o incentivos para su abandono).

El resultado es una fuerte presión sobre los precios, que se traslada a otros ámbitos, como el ganadero, que tiene sus propios problemas, por ejemplo el renacer del consumo en los países en desarrollo.

En definitiva, se están produciendo aumentos generalizados de los precios internacionales de los alimentos que se unen a la energía para cambiar al panorama

general de estabilidad internacional de precios, que trajo el impulso globalizador, hacia mayores riesgos inflacionistas.

El otro factor volátil es la evolución de los tipos de cambio. El dólar está pagando la crisis financiera de las hipotecas de alto riesgo con una creciente debilidad, hecho que permite, por otra parte, recuperar competitividad exportadora a EEUU. El problema para Europa es que la revalorización del euro, convierte a nuestra moneda en la única que aparentemente se ajusta (junto con el dólar canadiense), mientras que los países asiáticos, principales exportadores a EEUU, apenas experimentan cambios.

Todo este panorama puede condicionar la evolución futura de los tipos de interés, especialmente en Europa, ya que conviven la presión al alza por el lado de la inflación (aunque no de la subyacente) y la presión a la baja por el estancamiento inducido por la pérdida de competitividad que origina la fortaleza del euro.

La resolución de este conflicto marcará una senda u otra para la economía y tendrá consecuencias sobre el propio ciclo económico de los países europeos.

Los tres escenarios que se dibujan para este próximo 2008 son, por tanto, estos:

1. Continuidad marcada por estas incertidumbres, que lejos de agravarse, se van resolviendo y derivan en un crecimiento más moderado, pero lejano a la recesión. Es el más probable.
2. Fuerte recesión en EEUU en el corto plazo. Es improbable y requeriría el contagio definitivo de la crisis inmobiliaria. Sin embargo, de producirse se transmitiría al resto del mundo.
3. Fuerte crecimiento global de la inflación. Se trata del peor escenario posible y el más improbable. Si petróleo y alimentos provocan el aumento de precios, la intervención de la FED y el BCE debería ser nula, aunque es poco probable que no actuaran. De hacerlo olvidándose del ciclo económico, podría tener consecuencias y provocar una crisis, acentuada eventualmente por la falta de posibilidades de financiación que están provocando las *subprime*.

SITUACIÓN ECONÓMICA ESPAÑOLA

Por decimotercer año consecutivo, la economía española acabará este ejercicio con un buen crecimiento. Este dato se ve reforzado porque el incremento del 3,8% del

PIB previsto para final de año, supera en más de medio punto al estimado por los analistas, los organismos nacionales e internacionales y el propio Gobierno.

Se mantiene, así, la misma tónica ascendente del año anterior, superior a la media europea; hecho que impulsa nuestra convergencia y refuerza la tendencia apuntada en 2006 hacia un modelo de crecimiento más equilibrado entre la demanda interna y la aportación del sector exterior.

El resultado más destacable de esta situación de bonanza es la continua mejora en las cifras de empleo, que batan permanentemente el record histórico de ocupados en España.

Por el lado de la demanda, continúa atenuándose la interna, al tiempo que la aportación exterior es menos negativa.

El aterrizaje de la demanda interna, muy necesario para aliviar la presión sobre los precios, se ha producido de la forma más deseable en cuanto a su composición, es decir, con un descenso más acusado del consumo que de la inversión.

La senda de descenso del consumo privado ha sido más lenta de lo esperado tras el endurecimiento progresivo de las condiciones monetarias. Así, la continua subida de tipos de interés iniciada en el ejercicio anterior ha tenido un efecto más limitado sobre el consumo. La consecuencia ha sido la persistencia de la presión sobre los precios, efecto que se ha aplazado precisamente hasta el último trimestre del año.

El otro componente del consumo, el público, ha tenido el comportamiento contrario, procíclico, lo que no entra precisamente en la ortodoxia de atenuación del ciclo económico, una de las funciones de las Administraciones. Sin embargo, es comprensible, aunque no positivo, que tras un período tan prolongado de crecimiento y superávit presupuestario, se ejerza una enorme presión política y social para el aumento del gasto público sin aparejar incrementos de la presión fiscal.

En cualquier caso, el otro componente de la demanda interna, la inversión, se ha comportado de manera muy robusta, lo que asegura el sostenimiento de la actividad económica en el futuro. Hasta el tercer trimestre del año, último del que tenemos datos disponibles, este indicador muestra un fuerte crecimiento, del 5,6%; si bien en una senda de suave desaceleración, provocada especialmente por la inversión en construcción, tanto residencial como no residencial. El componente de bienes de equipo mantiene un ritmo de crecimiento muy superior sin una tendencia clara, con aumentos y descensos encadenados.

Por su parte, el sector exterior sigue realizando una aportación negativa al crecimiento, con una cifra superior de compras (importaciones) que de ventas (exportaciones). No obstante, esta aportación negativa se ha visto reducida hasta 0,6 puntos porcentuales, en parte por la recuperación del resto de Europa, nuestro principal cliente. Por todo ello, podemos concluir que el sector exterior se ha comportado mejor que en períodos anteriores, si bien todavía no contribuye positivamente en términos absolutos al crecimiento de la renta de los españoles, sino al revés.

Por el lado de la oferta, se han ido produciendo diversos cambios respecto a ejercicios precedentes. Así, el sector de construcción que venía creciendo a tasas superiores al 5%, ha disminuido por fin su aportación, tras media década de anuncios en este sentido. Sin embargo, el descenso es más moderado de lo que parece, hasta el tercer trimestre todavía crece de media un 4,1%, sin bien la desaceleración se acentúa conforme transcurre el ejercicio y previsiblemente esta senda continuará. Es, sin duda, el componente de la construcción residencial el que protagoniza este descenso, en cualquier caso amortiguado por la construcción no residencial y la obra pública.

El sector industrial por su parte, tras un inicio de año brillante, en línea con el final del pasado ejercicio, ha comenzado a desacelerarse en el tercer trimestre, inducido por una mayor cautela en los mercados internacionales, aunque se mantienen los indicadores de inversión y de utilización de capacidad productiva.

Por su parte, el sector servicios ha mostrado una trayectoria de crecimiento sostenido e incluso acelerando desde la segunda mitad del año a tasas en torno al 4,4%, muy por encima de su tendencia histórica y dando el relevo de esta manera al tirón de construcción e industria del ejercicio anterior.

En definitiva, el crecimiento económico ha dibujado una senda coincidente con lo que adelantamos el año anterior. Por una vez, parece que las previsiones se han ido cumpliendo e incluso se han desbordado las expectativas más optimistas: crecimiento superior al europeo, convergencia por tanto, algo más de equilibrio entre demanda interna y externa, y la desaceleración de construcción. Por el lado más imprevisto, la inflación.

En materia de precios, el último trimestre del año ha supuesto una amarga sorpresa, con una elevación prevista para final del año en el entorno del 4%, muy alejado de las previsiones oficiales del 2%, que es el objetivo marcado por el Banco Central Europeo (BCE) en la determinación de la Política Monetaria. Aunque esta cifra oficial no

suele coincidir con las previsiones de los analistas, la realidad está superando en más de un punto el consenso generalizado para nuestro país.

Esta cifra de inflación es un mal dato, sin paliativos, ya que va a suponer problemas directos en cuanto a la actualización de pensiones en el sector público y en la revisión salarial en el ámbito privado. Tanto las cuentas de las Administraciones como los resultados empresariales son robustos, pero este incremento de costes imprevisto no deja de provocar problemas. En el ámbito empresarial, se une al encarecimiento de los costes financieros, por lo que puede acabar teniendo repercusiones sobre los proyectos de inversión.

No obstante, hay algunos efectos amortiguadores en esta escalada de precios, que en momentos anteriores no se han producido. El primero es que no deteriora excesivamente la capacidad competitiva de la economía española, puesto que el fenómeno ha sorprendido también a otros países de la Unión Europea, por lo que la brecha anterior no se ha ampliado en exceso. Sí hay un deterioro con el resto del mundo, pero es ínfimo en comparación con la revalorización del euro.

Otro efecto amortiguador lo encontramos en que la subida proviene fundamentalmente del incremento de los precios de energía y de los alimentos, tanto elaborados como no elaborados, por lo que, en principio, no debería suscitar reacción alguna sobre las condiciones monetarias por parte del BCE, ya que la inflación subyacente evoluciona de manera más moderada.

Y en cuanto a la propia economía española, también nos encontramos con que este incremento de precios no ha afectado a la inflación subyacente, es decir, tiene un efecto coyuntural. Este hecho debe ser tenido en consideración en la negociación colectiva, para no trasladar el alza de los costes salariales como un problema de largo plazo causado por una elevación puntual de la inflación.

En cualquier caso el hecho más positivo es la moderación del deflactor del PIB frente al IPC, es decir, que los precios de los productos y servicios producidos en el interior crecen más pausadamente que los de las importaciones. En el medio plazo esto puede implicar un crecimiento más moderado de las mismas, lo que contribuirá a mejorar nuestro desequilibrio exterior.

En cuanto al empleo, su evolución continúa de manera muy positiva. Las buenas expectativas siguen haciendo crecer la tasa de actividad española, con un total de activos ya por encima de los 22 millones de personas. Simultáneamente, la ocupación sigue

aumentando, incluso en mayor proporción y casi igual en términos absolutos. De esta manera el total de población parada sube muy ligeramente (son muy pocas las nuevas personas que se incorporan al mercado laboral y no encuentran trabajo) y la tasa de paro desciende ligeramente (la proporción de personas que no encuentran trabajo disminuye en el conjunto total). El año finalizará con una tasa de desempleo en torno al 8%, o incluso algo menos, lo que definitivamente nos sitúa en la línea de la media europea, un hito con el que ni se nos ocurría soñar hace tan sólo unos años.

El conjunto del año registra por tanto un panorama muy positivo en casi todos los ámbitos salvo en el de la inflación, problema que compartimos con nuestros socios europeos. Queda, no obstante, la sensación de que en el 2007, especialmente durante la primera mitad, la economía ha alcanzado el techo de crecimiento. No obstante el incremento medio anual es todavía asombroso, en el 3,8%, en la cabeza de los países desarrollados.

SITUACIÓN ECONÓMICA EN ARAGÓN

Los datos oficiales más recientes de Contabilidad Nacional para Aragón son los elaborados por el Departamento de Economía, Hacienda y Empleo del Gobierno de Aragón a través de su servicio de estudios, referidos a la primera mitad del año 2007. Contamos además con otros indicadores, con especial atención a la evolución del empleo y el sector exterior así como la percepción empresarial sobre la evolución económica plasmada a través de la Comisión de Economía de la CREA.

Con el análisis de estos indicadores, el crecimiento económico de Aragón en esta primera mitad del año ascendió al 4,2%, lo que supone dos claras diferencias con el conjunto nacional: La primera es que la economía aragonesa continúa creciendo más que la española, al menos por cinco trimestres. La segunda, que mientras el perfil nacional es de ligera desaceleración, el aragonés es de sostenimiento en las elevadas cifras de crecimiento. Estas diferencias se explican por dos motivos: la especialización relativa aragonesa en el sector industrial en un momento de aumento de las exportaciones y la puesta en marcha de las actividades económicas en torno a la Exposición Internacional de 2008 en Zaragoza. Ambos elementos no han remitido en la segunda mitad del año,

sino que se han acentuado, por lo que el crecimiento económico aragonés, a falta de datos oficiales, se puede cifrar algo más de medio punto por encima de la media nacional.

Así, por el lado de la demanda, todos los componentes han mostrado una trayectoria muy superior a la media del conjunto español, tanto el consumo privado (alrededor de medio punto) como la inversión, tanto en bienes de equipo (tres puntos por encima) como en inversión en construcción (4 puntos por encima), por contraste con España.

Además, la aportación del sector exterior tiene un carácter más positivo, puesto que el volumen de crecimiento de las exportaciones hasta septiembre (18,8%) es más de dos veces superior al nacional (7,2%).

La variación de las importaciones aragonesas (8,4%) es similar a la de las del conjunto del país, pero muy inferior a las propias exportaciones de la Comunidad Autónoma. Aún así, persiste la nueva tendencia iniciada el ejercicio anterior al déficit exterior, al que la economía aragonesa no estaba acostumbrada. La tasa de cobertura se situaba en el 94,9%, lo que supone una mejora de casi diez puntos respecto al mismo período del año anterior.

En el análisis del comercio exterior aragonés por tipos de bienes, nos encontramos con aportaciones a la recuperación desde varios bienes diferentes y tanto en las compras como en las ventas.

En primer lugar, el principal motor exterior, el sector del automóvil, ha experimentado un fuerte impulso, tanto de ventas (25,3%) como de compras (17%), resultado, sin ninguna duda, del pleno rendimiento de General Motors y el éxito del nuevo modelo producido en la planta de Figueruelas, así como de la asunción de nuevos modelos. En este sector se produce el mayor superávit de la economía aragonesa.

En términos relativos, los otros dos sectores que registran un mayor impulso de sus exportaciones son los Bienes de Equipo (20,7%) y las Manufacturas de Consumo (17,4%), sectores que son deficitarios, pero en los que se recogen grandes avances en el saldo ya que el aumento de las compras ha sido mucho menor (7,9% y 4%, respectivamente).

Precisamente, importantes han sido los incrementos experimentados por las compras de Materias Primas (11,3%) y Energía (10,9%), lo que por otra parte no es sino un síntoma de la buena marcha de los sectores industriales aragoneses. Los alimentos registran el otro único superávit de la balanza aragonesa, con tendencia además a

incrementarse puesto que las ventas (3,1%) han crecido en mayor proporción que las compras (2,4%).

El otro gran indicador agregado con el que se puede analizar la marcha del sistema productivo aragonés y su comparación con el nacional es el mercado laboral. En él, los resultados no solamente mantienen un brillante diferencial con el conjunto nacional, sino que siguen mejorando sustancialmente, al menos hasta el tercer trimestre del ejercicio, último dato oficial disponible.

Quizás el mejor resultado de nuestro mercado laboral, que ha pasado desapercibido en general, es el enorme incremento del mismo, medido en términos de tasa de actividad, que ha superado por vez primera al del conjunto nacional. Así, mientras tradicionalmente hemos registrado en la economía aragonesa una tasa de paro menor a la española y en los últimos trimestres un incremento mayor del empleo, la asignatura pendiente se encontraba precisamente en una tasa de actividad sensiblemente inferior. A la misma altura del año anterior era algo más de un punto inferior a la nacional, y en la actualidad Aragón registra una tasa del 59,5%, cuatro décimas superior a la española.

En estos términos parece lógico esperar un incremento notable de la tasa de paro aragonesa, ya que el tamaño de su mercado laboral no solamente ha igualado finalmente al nacional, sino que lo ha superado. Es decir, se ha incorporado una proporción de población mucho mayor (6,1% frente al 3% nacional).

Sin embargo, el empleo ha respondido al reto de forma espectacular, con la creación de 37.300 puestos de trabajo en el último año, lo que supone un aumento del 6,4%, suficiente por tanto para absorber tanto las nuevas incorporaciones. De hecho, se han creado tantos empleos (37.300) como personas se han incorporado a la población activa. El resultado final ha sido un descenso en la tasa de paro de casi tres décimas (ya que la ocupación ha crecido en mayor proporción que los activos), situándose así en el 4,9% y manteniendo el fuerte diferencial con el conjunto nacional, cuya tasa es del 8%.

En términos sectoriales, todas las ramas de actividad recogen evoluciones significativamente mejores que las de la media nacional. Destacan, no obstante, dos por la interpretación económica que podemos deducir.

En primer lugar, la industria, cuya ocupación en España se ha visto ligeramente reducida en casi un punto porcentual, registrando el mejor dato de tasa de paro, 4%. En Aragón las cifras han sido más favorables, el empleo industrial ha aumentado un 7%, con 8.400 nuevos empleos, y la tasa de desempleo en este es del 1,2%.

El segundo sector con diferencias reseñables es el de construcción. Así, mientras en España todavía crece el empleo a buen ritmo en los últimos doce meses (con un 4,9% de nuevas colocaciones), registrando una tasa de paro del 6,1%; en Aragón en este mismo período la ocupación se ha incrementado en un 18,1%, con una tasa de paro del 2,8%.

Ambos sectores muestran, por tanto, una evolución muy positiva en cuanto a la creación de empleo, y de hecho las bajas cifras de tasa de desempleo generan problemas en algunas actividades y zonas geográficas aragonesas incluso graves problemas, para cubrir la demanda laboral de las empresas.

En cuanto al reparto por sexos, hay que destacar que la tendencia continua que del mercado laboral aragonés de igualación paulatina entre hombres y mujeres, en su incorporación al mercado laboral, se ha mantenido e incluso incrementado en este ejercicio. Así, de los 37.300 puestos netos de trabajo creados, 13.400 empleos han sido ocupados por hombres, y casi dos tercios, 23.900, por mujeres.

También en el caso de las mujeres su incorporación a la actividad laboral ha sido mayor que la de los hombres (8,6% frente a 4,3%). No obstante se mantiene todavía una tasa de actividad femenina (50,3%) significativamente inferior a la masculina (68,8%), aunque esta diferencia sigue en retroceso. En lo que respecta a la tasa de paro es mayor que la de los hombres (6,3% frente a 3,8%), si bien es similar a la de éstos en el conjunto nacional (6,2%).

En lo que respecta a edades, hay un retroceso claro tanto de la actividad como de la ocupación de los grupos de edad más bajos, lo que indica que nuestra economía tiene una necesidad creciente de incorporar trabajadores con una dotación de capital humano progresivamente mayor.

Por último, todas las provincias registran un incremento de la ocupación mayor que el nacional, si bien es desigual, siendo Teruel la más cercana (3,2%), seguida por Zaragoza (6,5%) y Huesca (8%). Las tasas de paro son de 5%, 5,2% y 3,1% respectivamente.

Por el lado de la oferta, y de acuerdo con la Comisión de Economía de la Confederación, la situación es la siguiente:

En el sector primario y agroindustrial, el fuerte incremento de precios de los productos agrarios durante los últimos meses (especialmente de los cereales, alrededor del 40%) ha mejorado sustancialmente la rentabilidad agraria. Este crecimiento se ha

originado por la entrada en el mercado de nuevos consumidores (China, India...) y la creciente utilización de estos cultivos como biocombustibles.

Este positivo comportamiento del sector agrario compensa la importante recesión sufrida por el sector ganadero que, además de ver incrementados sus costes de materias primas, debe ajustar los precios por la entrada de nuevos competidores al mercado (como Argentina o EEUU).

A su vez, en la agroindustria también se ha apreciado claramente el efecto de la subida de precios agrícolas, que no se puede repercutir en igual medida a los precios de sus clientes, limitando así la competitividad y el desarrollo del sector. El aumento de tierras cultivables y una mayor potenciación en la investigación de cultivos pueden mejorar su eficiencia y rendimientos.

En cuanto a Construcción, frente a la desaceleración más acusada en el ámbito nacional, el sector de la construcción ha experimentado un destacable crecimiento en Aragón, debido al impulso de la obra pública y el sector terciario (superficies comerciales, oficinas, etc.) aunque si hay un notable parón del sector residencial. La crisis financiera y la expectativa de la evolución de los precios se ha traducido en una reducción de las transacciones inmobiliarias, especialmente de obra nueva y para inversión.

Por su parte el crecimiento del sector energético en Aragón ha sido muy positivo y superior al de la media nacional hasta el tercer trimestre de 2007, incrementándose la proporción de suministro industrial a costa del doméstico.

En línea con el conjunto español, la industria de bienes de consumo ha sufrido a lo largo de los últimos meses una desaceleración frente a las altas tasas de crecimiento alcanzadas en etapas anteriores, motivado por la moderación del consumo.

La industria de bienes intermedios y la de bienes de equipo han tenido un mejor comportamiento que en periodos anteriores, especialmente las relacionadas con reposición, mantenimiento y post-venta. Sin embargo, la falta de mano de obra especializada afecta a la productividad y a los márgenes de rentabilidad.

De manera similar, en los Servicios existe una necesidad creciente de mano de obra que no puede ser satisfecha. La situación es especialmente alarmante en algunos subsectores como el transporte, el turismo y los operadores logísticos. En estos y otros casos el recurso a la mano de obra inmigrante no es siempre posible, tanto por falta de adecuación de las cualificaciones, como por la imposibilidad de cubrir algunas necesidades como la vivienda.

PREVISIONES

De nuevo el ejercicio de 2007 ha supuesto una revisión continua al alza de las previsiones de crecimiento de la economía española, por encima del 3,2% y desbordando incluso la horquilla más optimista del 3,5%.

También ha superado la inflación todas las previsiones, cuyo consenso se situaba en el 2,8% a finales del año pasado para este 2007, y que probablemente alcanzará, aunque sea de forma coyuntural, el 4%.

Todas las previsiones de aumento del PIB para el próximo 2008 se sitúan entre el 2,5% hasta el 3%, salvo la del Gobierno, mucho más optimista, del 3,3%.

El cumplimiento de estas expectativas supondría que el ejercicio se convertiría en un año de transición, de desaceleración pausada de la actividad económica, con incrementos en el primer trimestre en torno o ligeramente superiores al 3% para ir recortando un cuarto de punto por trimestre, finalizando en el 2%, con una media anual alrededor del 2,8%, un punto menos que este año, todavía mostrando una gran fortaleza en el entorno de los países desarrollados y especialmente entre los europeos.

Como riesgos para el año entrante, debemos considerar la evolución de los tipos de interés, aunque parece que van a mantener una tónica de estabilidad, ya que el BCE está tomando decisiones para impedir o paliar al menos las dificultades crediticias provocadas por las hipotecas “*subprime*”, cuya duración se prolongará todavía a lo largo del próximo año.

No obstante, en la economía española y especialmente para las supuestas dificultades para hacer frente a las deudas hipotecarias, no son los tipos de interés el elemento determinante, sino el empleo.

En este sentido, la trayectoria de la economía española y el brillante resultado de los últimos doce meses de los que se posee información, con la creación de más de 600.000 puestos de trabajo, no hacen prever excesivos problemas. El despertar del paro en estos últimos meses del año tiene que ver con la incorporación de más personas al mercado laboral, y no con la falta de creación de puestos de trabajo.

Las fortalezas de la economía nacional son muchas para afrontar con éxito esta etapa de transición.

Por un lado la salud financiera de las empresas, especialmente las industriales, lo que supone una buena situación de partida. Por otra parte nuestra economía es más

flexible que en épocas pasadas, lo que permite realizar ajustes y adaptaciones más rápidamente.

Y por último el contexto internacional seguirá siendo favorable en los próximos años, tanto en lo que respecta a las economías emergentes como a la propia Unión Europea, cuyo crecimiento esperado se situará también en torno al 2%.

Previsiones macroeconómicas de las principales agencias

Organismo y fecha de emisión		PIB pm		Inflación		Tasa desempleo	
		2007	2008	2007	2008	2007	2008
La Caixa	noviembre-07	3,8	2,9	2,8	3,1	8,1	8,4
Caja Madrid	noviembre-07	3,8	2,7	2,7	3,2	8,1	8,2
Caixa Catalunya	noviembre-07	3,8	3,0	2,8	3,3	8,2	8,3
ICAE	noviembre-07	3,8	2,9	2,7	2,9	8,2	8,3
ICO	noviembre-07	3,8	3,0	2,7	3,0	8,2	8,3
Instituto de Estudios Económicos	noviembre-07	3,7	2,8	2,7	3,0	8,1	8,1
AFI	noviembre-07	3,8	2,8	2,8	3,4	8,1	8,4
FUNCAS	noviembre-07	3,8	2,8	2,8	3,5	8,2	8,6
Santander	septiembre-07	3,8	2,7	2,8	3,2	8,1	8,5
BBVA	noviembre-07	3,8	2,8	2,8	2,9	8,2	8,3
CEPREDE - UAM	noviembre-07	3,8	2,7	2,8	2,8	8,1	8,5
Consensus Economics	septiembre-07	3,8	2,9	2,6	2,7	-	-
I. Flores de Lemus	noviembre-07	3,8	2,8	2,8	3,5	8,2	8,5
Intermoney	noviembre-07	3,8	2,8	2,9	3,3	8,0	8,5
Instituto L.R. Klein Gauss	septiembre-07	3,8	3,1	2,5	2,7	-	-
Economist Intelligence U.	septiembre-07	3,3	2,6	2,4	2,4	7,6	7,6
BNP Paribas	septiembre-07	4,0	2,7	2,5	2,7	8,1	8,3
C.S.Cámaras - Hispalink	noviembre-07	3,8	2,8	2,8	2,7	8,2	8,2
Gobierno	septiembre-07	3,8	3,3	3,2	3,3	8,1	7,9
FMI	octubre-07	3,7	2,7	2,9	2,5	8,1	8,2
OCDE	noviembre-07	3,8	2,5	2,8	3,6	8,1	8,1
Comisión Europea	noviembre-07	3,8	3,0	2,6	2,9	8,1	8,5
PROMEDIO		3,8	2,8	2,7	3,0	8,1	8,3

Fuente: Instituto LR Klein, Panel de previsiones FUNCAS y Estimación CREA

Cuadro macroeconómico del Gobierno

	2006	2007	2008
Gasto en consumo final nacional	4,0	3,9	3,4
Consumo privado	3,8	3,4	3,1
Consumo público	4,8	4,8	4,4
Formación bruta de capital	7,0	5,8	4,6
Formación bruta de capital fijo	6,8	5,8	4,6
Bienes de equipo	10,4	9,9	7,9
Otros productos	4,6	2,7	2,6
Construcción	6,0	5,1	3,8
Demanda interna	4,8	4,3	3,7
Exportaciones	5,1	5,3	5,0
Importaciones	8,3	6,8	6,0
Saldo exterior	-1,2	-0,8	-0,6
Producto Interior Bruto	3,9	3,8	3,3
PIB a precios corrientes (miles de M€)	981,0	1.051,1	1.121,5
PIB a precios corrientes (% variación)	8,0	7,1	6,7
Deflactor del PIB	4,0	3,2	3,3
Empleo	3,2	2,8	2,2
Tasa de paro	8,5	8,1	7,9
Productividad por ocupado	0,7	1,0	1,1

Fuente: Ministerio de Economía y Hacienda (Septiembre 2007) y Elaboración CREA

Previsiones económicas de la Comisión Europea

Países	Crecimiento del PIB (% var. anual)			Inflación (IPC armonizado) (% var. anual)			Tasa de paro (% población activa)		
	2006	2007	2008	2006	2007	2008	2006	2007	2008
España	3,9	3,8	3,0	3,6	2,6	2,9	8,5	8,1	8,5
Alemania	2,9	2,5	2,1	1,8	2,2	2,0	9,8	8,1	7,7
Austria	3,3	3,3	2,7	1,7	1,9	1,9	4,7	4,3	4,2
Belgica	2,8	2,7	2,1	2,3	1,7	2,1	8,2	7,5	7,2
Finlandia	5,0	4,3	3,4	1,3	1,5	2,4	7,7	6,7	6,4
Francia	2,0	1,9	2,0	1,9	1,5	1,7	9,5	8,6	8,2
Holanda	3,0	2,7	2,6	1,7	1,6	2,3	8,9	8,4	7,9
Irlanda	5,7	4,9	3,5	2,7	2,8	2,2	4,4	4,5	5,3
Italia	1,9	1,9	1,4	2,2	1,9	2,0	6,8	5,9	5,7
Luxemburgo	6,1	5,2	4,7	3,0	2,5	2,8	4,7	4,7	4,5
Portugal	1,3	1,8	2,0	3,0	2,4	2,4	7,7	8,0	8,0
Grecia	4,3	4,1	3,8	3,3	2,8	3,1	8,9	8,4	7,9
Zona Euro	2,8	2,6	2,2	2,2	2,0	2,1	8,3	7,3	7,1
Dinamarca	3,5	1,9	1,3	1,9	1,7	2,4	3,9	3,0	2,7
Reino Unido	2,8	3,1	2,2	2,3	2,4	2,2	5,3	5,3	5,4
Suecia	4,2	3,4	3,1	1,5	1,6	2,0	7,1	6,1	5,8
Chipre	3,8	3,8	3,9	2,2	2,0	2,3	4,6	4,3	4,1
República Checa	6,4	5,8	5,0	2,1	3,0	3,8	7,1	5,9	5,4
Estonia	11,2	7,8	6,4	4,4	6,3	7,3	5,9	4,9	4,8
Hungría	3,9	2,0	2,6	4,0	7,7	4,9	7,5	7,3	7,0
Letonia	11,9	10,5	7,2	6,6	9,6	9,8	6,8	5,8	5,5
Lituania	7,7	8,5	7,5	3,8	5,6	6,5	5,6	4,2	4,2
Malta	3,2	3,1	2,8	2,6	0,8	2,5	7,3	6,8	6,6
Polonia	6,1	6,5	5,6	1,3	2,5	2,8	13,8	9,4	7,3
Rep. Eslovaca	8,3	8,7	7,0	4,3	1,7	2,5	13,4	11,2	9,7
Eslovenia	5,7	6,0	4,6	2,5	3,5	3,7	6,0	4,9	4,7
UE-27	3,0	2,9	2,4	2,3	2,3	2,4	8,2	7,1	6,8
Estados Unidos	2,9	2,1	1,7	2,8	2,4	1,8	4,6	4,6	5,3
Japón	2,2	1,9	1,9	-0,3	-0,5	-0,2	4,1	3,9	4,0

Fuente: Informe de otoño (Noviembre 2007) Comisión Europea y Elaboración CREA

Previsiones económicas del FMI

Países	Crecimiento del PIB (% var. anual)			Inflación (% var. anual)			Tasa de paro (% población activa)		
	2006	2007	2008	2006	2007	2008	2006	2007	2008
Estados Unidos	2,9	1,9	1,9	2,5	3,3	2,2	4,6	4,7	5,7
Japón	2,2	2,0	1,7	0,3	-	0,5	4,1	4,0	4,0
Alemania	2,9	2,4	2,0	1,4	1,9	1,7	8,1	6,5	6,3
Francia	2,0	1,9	2,0	1,7	2,1	1,8	9,5	8,6	8,0
Italia	1,9	1,7	1,3	2,1	1,9	1,9	6,8	6,5	6,5
Reino Unido	2,8	3,1	2,3	2,8	2,1	2,0	5,4	5,4	5,4
Canadá	2,8	2,5	2,3	1,3	2,6	2,1	6,3	6,1	6,2
España	3,9	3,7	2,7	2,7	2,9	2,5	8,5	8,1	8,2
Unión Europea	3,2	3,0	2,5	2,3	2,3	2,3	-	-	-
Zona Euro	2,8	2,5	2,1	1,9	2,2	2,0	7,8	6,9	6,8

Fuente: World Economic Outlook (Octubre 2007) FMI y Elaboración CREA

Previsiones económicas de la OCDE

Países	Crecimiento del PIB (% var. anual)			Inflación (% var. anual)			Tasa de paro (% población activa)		
	2006	2007	2008	2006	2007	2008	2006	2007	2008
Estados Unidos	2,9	2,2	2,0	3,2	2,8	2,7	4,6	4,6	5,0
Japón	2,2	1,9	1,6	0,2	0,0	0,3	4,1	3,8	3,7
Alemania	3,1	2,6	1,8	1,8	2,2	2,3	8,1	6,4	5,7
Francia	2,2	1,9	1,8	1,9	1,5	2,2	8,8	8,0	7,5
Italia	1,9	1,8	1,3	2,2	2,0	2,4	6,8	5,9	5,8
Reino Unido	2,8	3,1	2,0	2,3	2,3	2,2	5,5	5,5	5,7
Canadá	2,8	2,6	2,4	2,0	2,4	1,7	6,3	6,0	5,8
España	3,9	3,8	2,5	3,6	2,8	3,6	8,5	8,1	8,1
Zona Euro	2,9	2,6	1,9	2,2	2,1	2,5	7,7	6,8	6,4
OCDE	3,1	2,7	2,3	-	-	-	5,9	5,4	5,4

Fuente: Economic Outlook (Noviembre 2006) OCDE y Elaboración CREA

Síntesis de Indicadores

INDICADOR	DATO	ARAGÓN	ESPAÑA	U E	FECHA
PIB	Var.Interanual	4,2%	3,8%	2,9%	III trim.2007 (1)
DEMANDA					
Consumo privado	Var.Interanual	3,7%	2,9%	2,1%	III trim.2007 (1)
Consumo público	Var.Interanual	-	5,8%	1,9%	III trim.2007 (1)
FBCF	Var.Interanual	-	5,6%	5,0%	III trim.2007 (1)
FBCF construcción	Var.Interanual	8,4%	3,8%	-	III trim.2007 (1)
FBCF bienes de equipo	Var.Interanual	12,4%	11,2%	-	III trim.2007 (1)
Exportación bs.y svos.	Var.Interanual	-	8,0%	6,1%	III trim.2007 (1)
Importación bs.y svos.	Var.Interanual	-	8,3%	7,0%	III trim.2007 (1)
Matriculación de turismos	Var.Interanual	18,5%	-7,2%	-	noviembre 2007
Ventas de cemento	Var.Interanual	18,4%	-0,4%	-	abril 2007
Facturación de energía eléctrica	Var.Interanual	341,3%	5,0%	-	I trim.2007
Nivel de cartera de pedidos	Saldo	-11,0	3,0	-	noviembre 2007
Indice de comercio al por menor	Var.Interanual	8,6%	6,6%	1,9%	octubre 2007
Indicador de Clima Económico	Indice	-	92,6	107,6	noviembre 2007
Indicador de Clima Industrial	Saldo	-1,0	-0,5	0,3	noviembre 2007
OFERTA					
VAB Agricultura	Var.Interanual	-	3,1%	1,0%	III trim.2007 (1)
VAB Industria y Energía	Var.Interanual	5,0%	0,7%	3,4%	III trim.2007 (1)
VAB Construcción	Var.Interanual	7,5%	3,6%	2,7%	III trim.2007 (1)
VAB Servicios	Var.Interanual	4,2%	4,4%	3,0%	III trim.2007 (1)
Indice de Producción Industrial	Var.Interanual	5,4%	4,7%	3,6%	octubre 2007
Utilización de la Cap. Productiva	Tasa (%)	82,0	81,1	83,9	IV trim.2007
COMERCIO EXTERIOR					
Exportaciones	Var.Acumulada	18,8%	7,2%	7,6%	enero-septiembre 2007
Importaciones	Var.Acumulada	8,4%	7,3%	-7,6%	enero-septiembre 2007
Saldo Acumulado Anual	Millones de Euros	-346,2	-71.108	-14.714	enero-septiembre 2007
Tasa de Cobertura	Tasa Acum. (%)	94,9%	65,3%	98,4%	enero-septiembre 2007
MERCADO LABORAL					
Tasa de paro estimado (EPA)	Tasa (%)	4,9%	8,0%	7,0%	III trim.2007
Tasa de actividad (EPA)	Tasa (%)	59,5%	59,1%	-	III trim.2007
Tasa de paro registrado	Tasa (%)	5,7%	9,4%	-	noviembre 2007
PRECIOS					
IPC	Var.Interanual	4,2%	4,1%	3,1%	noviembre 2007
Inflación Subyacente	Var.Interanual	3,3%	3,2%	2,4%	noviembre 2007
Indice de Precios Industriales	Var.Interanual	5,9%	4,7%	3,5%	octubre 2007
Coste Laboral por trab. y mes	Var.Interanual	4,5%	3,9%	3,2%	II trim.2007
TIPOS DE CAMBIO					
Tipo de cambio Euro-Dólar	dólares por euro	1,468	1,468	1,468	noviembre 2007
TIPOS DE INTERES					
Euribor a 1 año	%	4,607	4,607	4,607	noviembre 2007
Deuda a Largo plazo (10 años)	%	4,25	4,25	4,50	noviembre 2007 (2)
PREVISIONES 2007					
PIB	Var.Interanual	4,3%	3,8%	2,9%	año 2007
IPC	Var.Interanual	2,6%	3,2%	2,3%	año 2007
Tasa de Paro	Tasa (%)	5,4%	8,1%	7,1%	año 2007

(1) Aragón II trim.2007; (2) UE octubre 2007

Fuente: Elaboración CREA

Otros Indicadores de Aragón y España

Concepto	Ultimo dato	Unidad	Aragón	variación Interanual	España	variación Interanual
Licitación Oficial	septiembre-07	Miles de Euros	38.785	-83,16%	1.564.924	-42,36%
Viviendas Iniciadas	septiembre-07	Viviendas	1.656	-21,59%	47.099	-63,94%
Viviendas Terminadas	septiembre-07	Viviendas	871	-4,91%	47.285	3,53%
Ventas de cemento	abril-07	Toneladas	138.522	18,43%	3.605.048	-0,43%
Precio de la vivienda (m2)	III trim. 2007	Euros/m2	1.904,60	3,10%	2.061,20	5,30%
Facturación de energía eléctrica	I trim. 2007	MWh	9.140.147	341,30%	-	5,00%
Aeropuerto: Tráfico pasajeros	octubre-07	Pasajeros	42.096	16,52%	18.840.648	8,43%
Aeropuerto: Tráfico mercancías	octubre-07	Kilogramos	1.913.416	377,50%	56.322.394	4,95%
Matriculación vehículos carga	noviembre-07	Unidades	2.028	59,81%	34.720	-7,77%
Matriculación turismos	noviembre-07	Unidades	3.512	18,49%	125.387	-7,22%
Viajeros en estab. hoteleros	octubre-07	Personas	208.518	12,17%	7.540.039	2,49%
Pernoctación viajeros	octubre-07	Personas	422.888	16,45%	23.533.496	0,69%
Coste laboral por trabajador y mes	II trim. 2007	Euros	2.348,87	4,50%	2.282,89	3,90%
Depósitos al sector privado	diciembre-06	Mill. de Euros	26.025	20,31%	929.017	18,46%
Créditos al sector privado	diciembre-06	Mill. de Euros	38.819	22,66%	1.445.298	25,92%
Valor de las hipotecas urbanas	septiembre-07	Mill. de Euros	557,55	-11,89%	23.386,55	-7,12%

Fuente: IAEst, INE y Elaboración CREA

Producto Interior Bruto a precios de mercado Precios Constantes Base 2000. Datos brutos Millones de Euros

Millones de Euros	2005	2006	I-2006	II-2006	III-2006	IV-2006	I-2007	II-2007	III-2007
Componentes de la demanda									
Consumo Final	585.009	608.597	149.885	149.776	151.822	157.126	156.412	155.721	155.721
Cons. Hogares	440.130	456.546	116.323	113.303	114.859	112.080	120.631	117.323	117.323
Cons.Inst. Sin ánimo Lucro	6.630	7.074	1.448	1.970	1.463	2.194	1.519	2.060	2.060
Cons.Público	138.246	144.932	32.148	34.496	35.504	42.786	34.291	36.339	36.339
Formación Bruta de Capital F.	209.694	223.972	50.979	61.398	53.124	58.476	54.841	65.200	65.200
FBCF Construcción	113.948	120.776	26.622	32.281	30.523	31.362	28.051	33.843	33.843
FBCF B. Equipo	59.288	65.430	15.861	18.202	14.248	17.121	18.281	20.189	20.189
FBCF Otros productos	36.416	38.081	8.766	11.110	8.099	10.107	9.084	11.571	11.571
Variación de existencias	1.095	1.486	3.529	-36	-6.525	4.519	2.477	-36	-36
Demanda Nacional	796.092	834.700	204.304	211.665	198.422	220.310	213.696	221.577	221.577
Exportaciones	215.363	226.398	53.694	58.571	59.326	54.797	55.977	61.074	61.074
Importaciones	275.680	298.464	72.589	76.582	73.704	75.584	76.451	81.817	81.817
Ramas de Actividad									
VAB Agricultura	21.849	22.368	4.429	6.470	4.600	6.867	4.776	6.671	6.671
VAB Energía	18.959	19.229	5.040	4.561	4.799	4.828	4.859	4.711	4.711
VAB Industria	109.672	112.805	28.093	27.922	26.945	29.848	29.590	28.830	28.830
VAB Construcción	63.572	66.746	15.333	16.641	16.692	18.071	16.026	17.372	17.372
VAB Servicios	449.454	468.014	111.530	120.659	113.954	121.880	116.322	125.649	125.649
VAB Servicios de Mdo.	349.914	364.226	88.504	93.115	90.061	92.547	92.355	96.648	96.648
VAB Servicios de no Mdo.	99.572	103.840	22.987	27.577	23.868	29.408	23.941	29.033	29.033
Impuestos sobre productos	75.853	78.539	22.435	18.786	17.930	19.386	23.118	19.520	19.520
PIB a precios de mercado	740.118	768.669	195.035	194.893	197.556	204.457	203.528	202.630	202.630

Fuente: INE y Elaboración CREA

Producto Interior Bruto a precios de mercado Precios Constantes Base 2000. Datos brutos Variación Interanual

	2005	2006	I-2006	II-2006	III-2006	IV-2006	I-2007	II-2007	III-2007
Componentes de la demanda									
Consumo Final	4,5%	4,0%	4,2%	3,4%	4,0%	4,5%	4,4%	4,0%	3,7%
Cons. Hogares	4,2%	3,7%	4,5%	3,3%	3,8%	3,4%	3,7%	3,5%	3,0%
Cons.Inst. Sin ánimo Lucro	5,6%	6,7%	5,8%	7,1%	6,7%	6,9%	5,0%	4,5%	3,7%
Cons.Público	5,5%	4,8%	3,0%	3,7%	4,6%	7,5%	6,7%	5,3%	5,8%
Formación Bruta de Capital F.	6,9%	6,8%	8,9%	6,2%	7,0%	5,5%	7,6%	6,2%	5,2%
FBCF Construcción	6,1%	6,0%	7,8%	6,1%	6,3%	4,1%	5,4%	4,8%	3,4%
FBCF B. Equipo	9,2%	10,4%	11,0%	8,2%	10,3%	12,2%	15,3%	10,9%	11,1%
FBCF Otros productos	6,4%	4,6%	9,9%	3,8%	4,3%	1,4%	3,6%	4,2%	3,0%
Variación de existencias	0,0%	0,1%	0,0%	0,0%	0,0%	0,0%	-0,1%	0,0%	0,0%
Demanda Nacional	5,3%	5,1%	5,2%	4,5%	5,2%	5,5%	4,9%	5,0%	4,2%
Exportaciones	2,6%	5,1%	9,2%	4,0%	2,4%	5,5%	4,2%	4,3%	8,2%
Importaciones	7,7%	8,3%	11,9%	5,1%	7,3%	9,2%	5,3%	6,8%	8,3%
Ramas de Actividad									
VAB Agricultura	-8,6%	2,4%	-1,6%	2,2%	-4,1%	10,4%	7,8%	3,1%	3,2%
VAB Energía	5,2%	1,4%	2,9%	1,8%	3,8%	-2,6%	-3,6%	3,3%	-0,2%
VAB Industria	1,0%	2,9%	3,4%	0,9%	3,2%	4,0%	5,3%	3,3%	2,8%
VAB Construcción	5,6%	5,0%	7,4%	6,0%	4,5%	2,5%	4,5%	4,3%	3,6%
VAB Servicios	4,1%	4,1%	3,8%	4,9%	4,0%	3,8%	4,3%	4,1%	4,1%
VAB Servicios de Mdo.	4,1%	4,1%	3,7%	5,2%	4,1%	3,3%	4,4%	3,8%	3,8%
VAB Servicios de no Mdo.	3,9%	4,3%	4,1%	3,7%	3,7%	5,5%	4,2%	5,3%	5,2%
Impuestos sobre productos	6,1%	3,5%	2,9%	2,4%	1,7%	7,3%	3,0%	3,9%	3,8%
PIB a precios de mercado	3,6%	3,9%	3,8%	4,0%	3,5%	4,1%	4,3%	3,9%	3,7%

Fuente: INE y Elaboración CREA

Producto Interior Bruto a precios de mercado

Precios Constantes Base 2000. Datos corregidos de efectos calendario y estacional

Millones de Euros

Mill. de euros constantes	2005	2006	I-2006	II-2006	III-2006	IV-2006	I-2007	II-2007	III-2007
Componentes de la demanda									
Consumo Final	585.009	608.597	150.018	151.374	152.827	154.377	156.012	157.041	158.398
Cons. Hogares	440.130	456.546	112.784	113.747	114.590	115.433	116.656	117.536	117.972
Cons.Inst. Sin ánimo Lucro	6.630	7.074	1.727	1.760	1.781	1.806	1.821	1.843	1.849
Cons.Público	138.246	144.932	35.504	35.856	36.444	37.127	37.522	37.655	38.557
Formación Bruta de Capital F.	209.694	223.972	54.809	55.533	56.298	57.336	58.439	59.217	59.432
FBCF Construcción	113.948	120.776	29.718	30.005	30.360	30.695	31.253	31.398	31.515
FBCF B. Equipo	59.288	65.430	15.590	16.118	16.530	17.191	17.660	18.232	18.377
FBCF Otros productos	36.416	38.081	9.508	9.468	9.499	9.606	9.722	9.864	9.831
Variación de existencias	1.095	1.486	301	364	404	417	373	386	312
Demanda Interna	796.092	834.700	205.263	207.424	209.699	212.331	215.061	216.914	218.392
Exportaciones	215.363	226.398	55.620	56.233	56.773	57.761	57.647	58.923	61.289
Importaciones	275.680	298.464	73.020	73.810	75.032	76.603	77.312	78.706	81.280
Ramas de Actividad									
VAB Agricultura	21.849	22.368	5.458	5.632	5.496	5.781	5.863	5.803	5.666
VAB Energía	18.959	19.229	7.706	7.527	7.646	7.522	7.437	7.786	7.620
VAB Industria	109.672	112.805	4.223	4.285	4.342	4.386	4.489	4.438	4.447
VAB Construcción	63.572	66.746	35.732	36.118	36.526	36.686	37.369	37.674	37.827
VAB Servicios	449.454	468.014	14.479	14.639	14.778	14.899	15.085	15.257	15.428
VAB Servicios Mdo.	349.914	364.226	89.780	90.665	91.691	92.082	93.535	94.428	95.564
VAB Servicios No Mdo.	99.572	103.840	89.839	91.241	91.506	93.550	93.624	95.306	96.080
Impuestos sobre productos	75.853	78.539	19.368	19.463	19.536	20.171	19.941	20.075	20.241
PIB a precios de mercado	740.118	768.669	189.299	191.301	192.987	195.114	197.099	198.879	200.298

Fuente: INE y Elaboración CREA

Producto Interior Bruto a precios de mercado

Precios Constantes Base 2000. Datos corregidos de efectos calendario y estacional

Variación Interanual

	2005	2006	I-2006	II-2006	III-2006	IV-2006	I-2007	II-2007	III-2007
Componentes de la demanda									
Consumo Final	4,5%	4,0%	4,3%	3,6%	4,0%	4,2%	4,0%	3,7%	3,6%
Cons. Hogares	4,2%	3,7%	4,1%	3,5%	3,7%	3,7%	3,4%	3,3%	2,9%
Cons.Inst. Sin ánimo Lucro	5,6%	6,7%	6,5%	6,7%	7,3%	6,3%	5,4%	4,7%	3,8%
Cons.Público	5,5%	4,8%	4,9%	4,0%	4,8%	5,7%	5,7%	5,0%	5,8%
Formación Bruta de Capital F.	6,9%	6,8%	7,8%	5,7%	6,8%	7,0%	6,6%	6,6%	5,6%
FBCF Construcción	6,1%	6,0%	7,1%	5,5%	5,9%	5,5%	5,2%	4,6%	3,8%
FBCF B. Equipo	9,2%	10,4%	10,0%	7,4%	11,0%	13,0%	13,3%	13,1%	11,2%
FBCF Otros productos	6,4%	4,6%	7,1%	3,8%	3,7%	3,8%	2,2%	4,2%	3,5%
Variación de existencias	-0,1%	0,1%	0,0%	0,0%	0,1%	0,1%	0,0%	0,0%	0,0%
Demanda Interna	5,3%	5,1%	5,5%	4,5%	5,1%	5,3%	5,1%	4,9%	4,4%
Exportaciones	2,6%	5,1%	5,7%	4,9%	4,2%	5,7%	3,6%	4,8%	8,0%
Importaciones	7,7%	8,3%	10,6%	6,1%	7,5%	8,9%	5,9%	6,6%	8,3%
Ramas de Actividad									
VAB Agricultura	-8,6%	2,4%	-0,1%	2,3%	-2,4%	10,1%	7,4%	3,0%	3,1%
VAB Energía	5,2%	1,4%	3,7%	1,4%	4,1%	-3,2%	-3,5%	3,4%	-0,3%
VAB Industria	1,0%	2,9%	1,4%	2,7%	3,9%	3,5%	5,3%	3,6%	2,4%
VAB Construcción	5,6%	5,0%	5,8%	5,3%	5,1%	3,9%	4,6%	4,3%	3,6%
VAB Servicios	4,1%	4,1%	4,0%	4,1%	4,2%	4,2%	4,2%	4,2%	4,4%
VAB Servicios Mdo.	4,1%	4,1%	4,1%	4,1%	4,3%	3,9%	4,2%	4,1%	4,2%
VAB Servicios No Mdo.	3,9%	4,3%	3,6%	4,5%	3,8%	5,2%	4,2%	4,5%	5,0%
Impuestos sobre productos	6,1%	3,5%	4,1%	3,2%	2,4%	4,5%	3,0%	3,1%	3,6%
PIB a precios de mercado	3,6%	3,9%	3,7%	3,8%	3,9%	4,0%	4,1%	4,0%	3,8%

Fuente: INE y Elaboración CREA

Producto Interior Bruto a precios de mercado Precios constantes base 1995 Variación interanual. ARAGÓN

ARAGÓN	2005	2006	I 2006	II 2006	III 2006	IV 2006	I 2007	II 2007
Componentes de la demanda								
Consumo Privado	4,12%	3,89%	4,20%	3,56%	3,96%	4,11%	3,81%	3,68%
FBCF Construcción	7,26%	7,31%	7,68%	7,04%	7,59%	7,49%	7,20%	8,40%
FBCF B. Equipo	8,61%	7,98%	8,59%	6,31%	10,24%	11,98%	12,03%	12,36%
Ramas de Actividad								
VAB Industria y Energía	0,82%	3,74%	1,75%	3,28%	5,16%	3,22%	4,76%	5,01%
VAB Construcción	6,58%	7,15%	6,23%	6,68%	6,69%	5,71%	6,30%	7,50%
VAB Servicios	4,12%	3,71%	3,99%	4,11%	4,35%	4,47%	4,47%	4,22%
PIB a precios de mercado	3,43%	4,12%	3,40%	3,92%	4,25%	4,05%	4,17%	4,22%

Fuente: Departamento de Economía, Hacienda y Empleo, DGA y Elaboración CREA

Producto Interior Bruto a precios de mercado Unión Europea Billones Euros

Billones de Euros	2006	I-2006	II-2006	III-2006	IV-2006	I-2007	II-2007	III-2007
Componentes de la demanda								
Consumo Final	6.984,8	1.732,4	1.741,8	1.750,1	1.760,5	1.766,2	1.775,2	1.785,8
Cons. Hogares	5.232,1	1.296,0	1.305,2	1.311,2	1.319,6	1.322,2	1.330,6	1.338,7
Cons. Público	1.752,7	436,4	436,6	438,8	440,8	444,0	444,6	447,1
Formación Bruta de Capital F.	1.982,9	480,8	493,2	499,6	509,3	518,7	518,6	524,4
Demanda Interna	8.966,2	49,9	476,5	102,4	1.457,7	474,2	565,6	417,9
Exportaciones	4.019,6	988,1	1.005,7	999,6	1.026,1	1.036,1	1.043,1	1.069,7
Importaciones	3.958,3	972,5	988,7	990,6	1.006,5	1.020,4	1.021,2	1.051,2
Ramas de Actividad								
VAB Agricultura	199,4	50,0	50,0	49,4	49,9	50,6	50,1	49,9
VAB Industria	1.836,1	453,5	457,3	460,7	464,6	468,4	471,8	476,5
VAB Construcción	425,2	103,3	105,9	107,3	108,7	110,7	110,1	110,2
VAB Servicios	5.638,6	1.392,3	1.406,0	1.415,1	1.425,2	1.437,6	1.446,5	1.457,7
Impuestos sobre productos	937,6	231,4	233,3	234,7	238,2	238,2	237,7	239,6
Producto Interior Bruto	9.043,0	2.231,2	2.254,4	2.269,0	2.288,4	2.307,1	2.317,6	2.335,0

Fuente: Eurostat y Elaboración CREA

Producto Interior Bruto a precios de mercado Unión Europea Variación Interanual

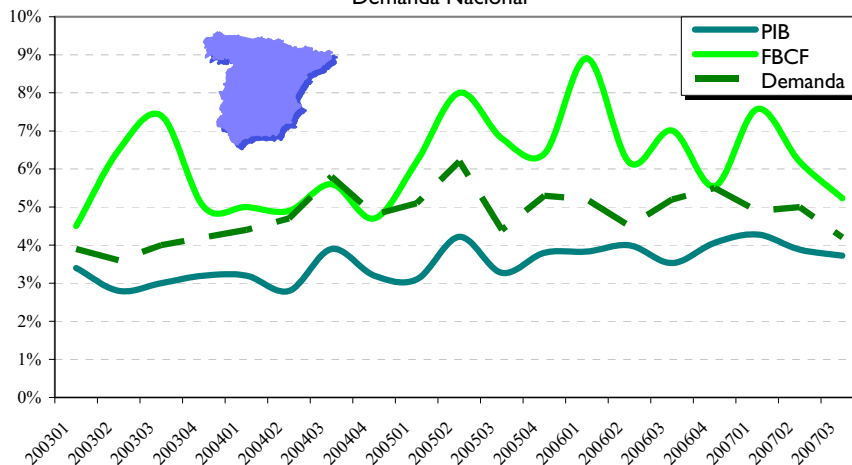
Variación interanual	2006	I-2006	II-2006	III-2006	IV-2006	I-2007	II-2007	III-2007
Componentes de la demanda								
Consumo Final	2,3%	2,2%	2,3%	2,2%	2,5%	1,9%	1,9%	2,0%
Cons. Hogares	2,4%	2,2%	2,5%	2,3%	2,5%	2,0%	2,0%	2,1%
Cons. Público	1,9%	2,3%	1,6%	1,8%	2,1%	1,7%	1,8%	1,9%
Formación Bruta de Capital F.	6,6%	5,3%	7,0%	6,0%	7,0%	7,9%	5,2%	5,0%
Demanda Interna	3,1%	2,6%	3,0%	3,4%	3,1%	3,4%	2,6%	2,6%
Exportaciones	9,3%	11,5%	10,7%	6,9%	7,8%	4,9%	3,7%	7,0%
Importaciones	8,9%	11,3%	10,2%	7,5%	6,7%	4,9%	3,3%	6,1%
Ramas de Actividad								
VAB Agricultura	-2,6%	-2,9%	-2,1%	-2,0%	0,1%	1,2%	0,2%	1,0%
VAB Industria	3,7%	3,3%	3,5%	3,7%	4,3%	3,3%	3,2%	3,4%
VAB Construcción	4,2%	2,9%	3,9%	4,9%	5,7%	7,2%	3,9%	2,7%
VAB Servicios	3,1%	2,7%	3,1%	3,1%	3,4%	3,2%	2,9%	3,0%
Impuestos sobre productos	4,1%	2,9%	3,5%	3,6%	4,0%	4,0%	3,3%	3,3%
Producto Interior Bruto	3,2%	2,7%	3,3%	3,1%	3,5%	3,4%	2,8%	2,9%

Fuente: Eurostat y Elaboración CREA

Gráficos de Contabilidad Nacional

EVOLUCION INTERANUAL DEL PIB

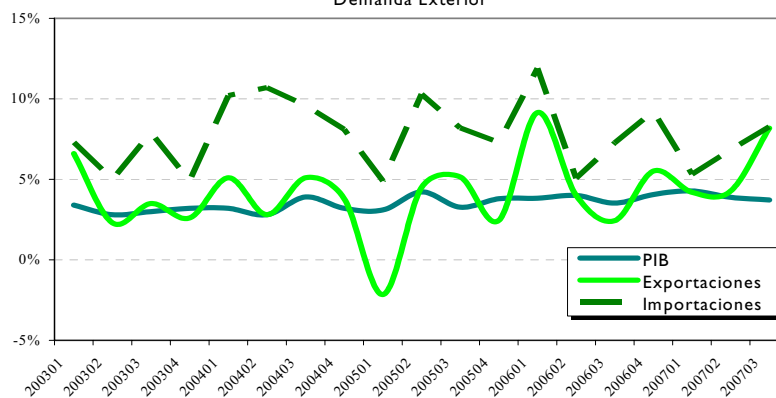
Demanda Nacional



Elaboración: CREA

EVOLUCION INTERANUAL DEL PIB

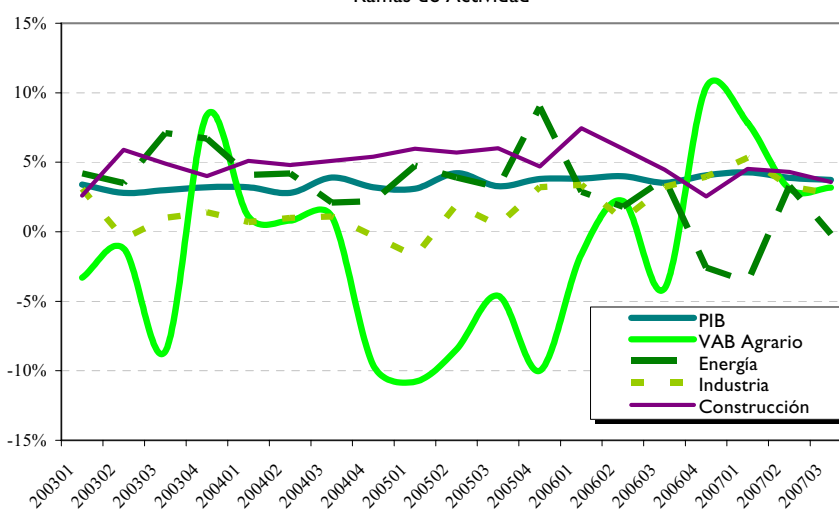
Demanda Exterior



Elaboración: CREA

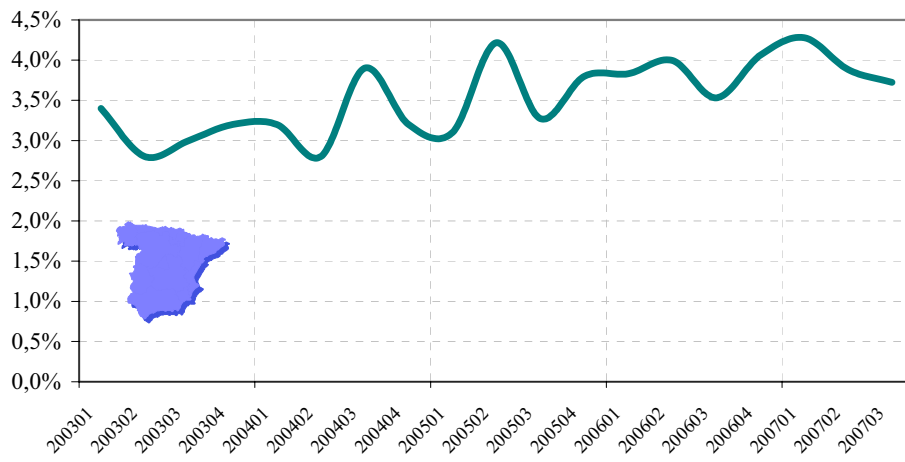
EVOLUCION INTERANUAL DEL PIB

Ramas de Actividad



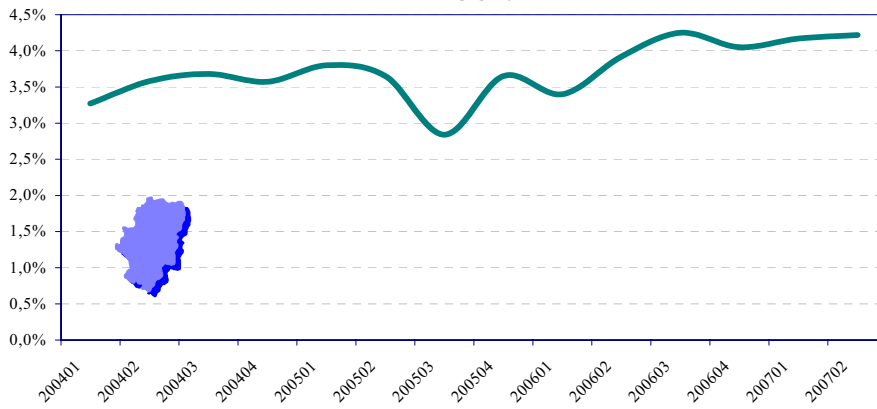
Elaboración: CREA

EVOLUCION INTERANUAL TRIMESTRAL DEL PIB



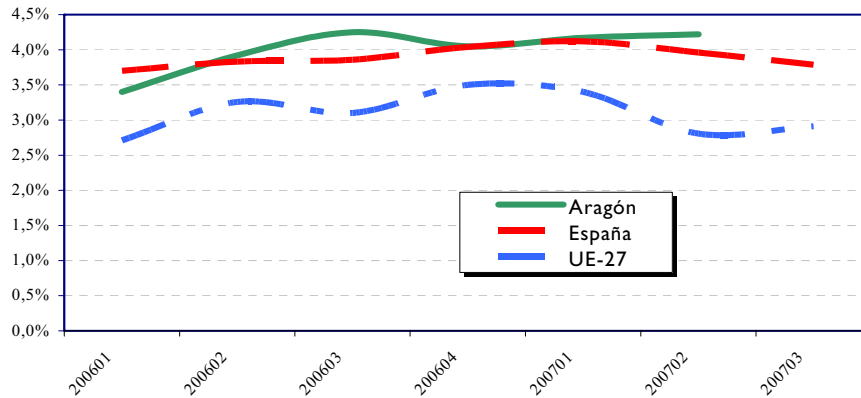
Elaboración: CREA

EVOLUCIÓN INTERANUAL DEL PIB ARAGÓN



Elaboración: CREA

EVOLUCIÓN INTERANUAL DEL PIB



Elaboración CREA

Indice de Precios al Consumo (IPC). General y grupos. Noviembre 2007

Grupo	España				Aragón			
	Indice	Variación	Acumulado	Interanual	Indice	Variación	Acumulado	Interanual
Alimentos y bebidas no alcohólicas	107,2	0,9	5,7	6,3	107,3	1,1	5,9	6,5
Bebidas alcohólicas y tabaco	107,4	0,1	6,0	6,6	107,4	0,1	5,9	6,4
Vestido y calzado	109,4	3,2	2,2	1,2	109,9	2,5	3,5	0,9
Vivienda	105,3	0,5	4,6	4,7	105,9	0,9	5,4	5,4
Menaje	103,6	0,3	2,2	2,4	104,1	0,5	2,6	2,9
Medicina	98,4	0,1	-2,2	-2,1	100,4	0,4	-0,3	0,0
Transporte	104,5	1,4	6,2	6,6	104,1	1,3	6,0	6,4
Comunicaciones	100,1	-0,1	0,9	0,7	100,5	-0,1	1,0	0,8
Ocio y cultura	98,1	-0,8	-2,2	-0,7	98,9	-1,3	-2,7	-0,4
Enseñanza	107,1	0,2	4,0	4,1	107,1	0,1	3,9	3,9
Hoteles, cafés y restaurantes	105,7	-0,1	4,5	4,8	106,1	-0,1	4,6	5,0
Otros	103,7	0,1	2,8	3,0	103,9	0,0	2,7	2,9
Indice General	105,0	0,7	3,8	4,1	105,3	0,7	4,0	4,2

Fuente: INE y Elaboración CREA

Indice de Precios al Consumo (IPC). General y grupos. Noviembre 2007

	España													Aragón														
	Alimentos y bebidas no alcohólicas	Bebidas alcohólicas	Vestido y calzado	Vivienda	Menaje	Medicina	Transporte	Comunicaciones	Ocio y cultura	Enseñanza	Hoteles, cafés y restaurantes	Otros	Ind. General	Subyacente	Alimentos y bebidas no alcohólicas	Bebidas alcohólicas	Vestido y calzado	Vivienda	Menaje	Medicina	Transporte	Comunicaciones	Ocio y cultura	Enseñanza	Hoteles, cafés y restaurantes	Otros	Ind. General	Subyacente
noviembre-06	3,9	1,0	1,3	4,7	2,7	1,6	0,5	-1,4	-0,7	4,3	4,4	3,9	2,6	2,6	3,7	1,0	0,8	6,1	2,8	1,8	0,3	-0,8	0,2	4,7	4,9	4,5	2,8	3,1
diciembre-06	3,2	1,4	1,3	4,9	2,6	1,7	1,8	-1,5	-0,6	4,4	4,4	3,9	2,7	2,5	2,8	1,4	0,8	6,4	3,0	1,5	1,7	-0,8	1,0	4,7	4,9	4,2	2,9	3,0
enero-07	2,4	8,9	1,3	3,9	2,9	1,6	0,2	-1,3	-0,8	4,6	4,6	3,8	2,4	2,7	1,6	9,0	1,2	3,7	3,8	1,9	0,1	-0,5	1,0	4,9	5,2	4,5	2,6	3,2
febrero-07	2,5	12,4	1,0	3,8	2,6	1,5	-0,1	-1,4	-0,7	4,6	4,6	3,7	2,4	2,8	2,1	12,6	1,3	3,1	3,6	1,8	0,0	-0,6	1,2	4,9	6,5	4,5	2,9	3,5
marzo-07	2,9	6,5	1,0	3,9	2,6	-2,1	0,8	0,3	0,1	4,6	4,7	3,5	2,5	2,5	2,4	6,6	1,4	3,0	3,0	-1,0	0,6	0,9	1,4	4,8	5,8	4,2	2,7	3,1
abril-07	3,2	6,3	1,0	3,2	2,6	-2,1	0,7	0,3	-0,4	4,5	5,0	3,5	2,4	2,5	2,8	6,3	1,3	2,3	2,7	-0,9	0,4	0,8	0,8	5,0	5,7	4,0	2,5	2,9
mayo-07	3,2	6,2	1,1	3,0	2,6	-2,1	0,5	0,1	-0,2	4,5	4,9	3,4	2,3	2,5	2,5	6,2	1,5	2,4	2,8	-0,9	0,3	0,6	1,4	4,9	5,6	3,8	2,5	2,9
junio-07	2,8	6,1	1,1	3,1	2,6	-2,2	1,2	0,7	-0,7	4,6	5,0	3,2	2,4	2,4	2,3	5,9	1,4	2,6	2,7	-1,0	1,0	1,1	0,7	4,8	5,3	3,6	2,4	2,7
julio-07	2,6	6,1	1,0	3,1	2,7	-2,2	0,6	0,7	-1,0	4,6	5,0	3,1	2,2	2,4	2,0	6,1	1,2	2,3	2,6	-0,5	0,3	1,0	0,2	4,9	5,5	3,3	2,3	2,5
agosto-07	2,8	6,5	1,0	3,1	2,6	-2,2	-0,1	0,5	-0,9	4,5	5,0	3,1	2,2	2,5	2,2	6,4	1,3	2,3	2,9	-0,5	-0,3	0,8	0,1	4,8	5,2	3,2	2,3	2,7
septiembre-07	3,4	6,4	1,0	3,2	2,5	-2,2	2,6	0,4	-1,0	4,5	4,9	3,0	2,7	2,6	2,8	6,3	1,3	2,8	2,4	-0,6	2,4	0,8	0,0	4,4	4,9	3,2	2,7	2,6
octubre-07	5,5	6,6	0,9	4,2	2,5	-2,1	4,9	0,6	-0,7	4,5	4,8	3,0	3,6	3,1	5,2	6,5	1,0	4,4	2,5	-0,2	4,7	0,8	0,1	4,1	5,1	3,2	3,7	3,1
noviembre-07	6,3	6,6	1,2	4,7	2,4	-2,1	6,6	0,7	-0,7	4,1	4,8	3,0	4,1	3,2	6,5	6,4	0,9	5,4	2,9	0,0	6,4	0,8	-0,4	3,9	5,0	2,9	4,2	3,3

Fuente: INE y Elaboración CREA

IPC. Evolución mensual e interanual. España, Aragón, Zaragoza, Huesca y Teruel

Fecha	España				Aragón				Zaragoza				Huesca				Teruel			
	1	2	3	4	1	2	3	4	1	2	3	4	1	2	3	4	1	2	3	4
noviembre-06	100,9	0,2	2,4	2,6	101,1	2,7	2,7	2,8	101,2	0,2	2,7	2,8	100,8	0,2	2,9	2,9	101,1	0,1	2,5	2,6
diciembre-06	101,1	0,3	2,7	2,7	101,2	2,9	2,9	2,9	101,3	0,1	2,9	2,9	101,0	0,2	3,1	3,1	101,2	0,1	2,6	2,6
enero-07	100,5	-0,7	-0,7	2,4	100,3	-0,9	-0,9	2,6	100,5	-0,8	-0,8	2,7	100,3	-0,7	-0,7	2,6	99,7	-1,5	-1,5	2,2
febrero-07	100,5	0,1	-0,6	2,4	100,6	0,3	-0,6	2,9	100,8	0,3	-0,5	3,0	100,5	0,2	-0,5	2,4	100,0	0,3	-1,2	2,5
marzo-07	101,3	0,8	0,1	2,5	101,4	0,7	0,1	2,7	101,5	0,7	0,2	2,9	101,2	0,7	0,1	2,1	100,9	0,9	-0,3	2,4
abril-07	102,7	1,4	1,5	2,4	102,9	1,5	1,6	2,5	103,0	1,4	1,7	2,6	102,6	1,4	1,6	2,4	102,8	1,9	1,6	2,4
mayo-07	103,0	0,3	1,8	2,3	103,1	0,2	1,8	2,5	103,1	0,2	1,8	2,6	102,9	0,3	1,9	2,2	103,1	0,2	1,8	2,2
junio-07	103,2	0,2	2,0	2,4	103,2	0,1	2,0	2,4	103,2	0,1	1,9	2,5	103,2	0,3	2,1	2,4	103,4	0,3	2,2	2,3
julio-07	102,4	-0,7	1,3	2,2	102,4	-0,8	1,2	2,3	102,4	-0,8	1,1	2,3	102,5	-0,6	1,5	2,4	102,4	-0,9	1,2	2,3
agosto-07	102,5	0,1	1,4	2,2	102,6	0,2	1,4	2,3	102,8	0,2	1,7	2,4	102,5	0,1	1,3	2,4	102,6	0,2	1,3	2,2
septiembre-07	102,9	0,3	1,7	2,7	102,9	0,4	1,7	2,7	102,8	0,2	1,5	2,6	103,2	0,4	2,2	2,7	103,3	0,8	2,1	3,0
octubre-07	104,2	1,3	3,0	3,6	104,6	1,6	3,3	3,7	104,5	1,7	3,2	3,5	104,4	1,2	3,4	3,8	105,1	1,7	3,8	4,1
noviembre-07	105,0	0,7	3,8	4,1	105,3	0,7	4,0	4,2	105,2	0,7	3,9	4,0	105,2	0,8	4,2	4,4	105,9	0,8	4,7	4,8

1.- Índice

2.- % Variación respecto al mes anterior

3.- % Acumulado en lo que va de año

4.- % Variación interanual

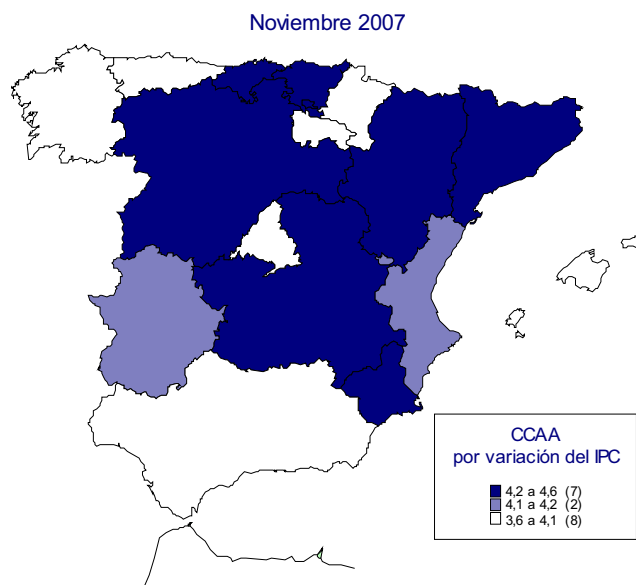
Fuente: INE y Elaboración CREA

Indice de Precios al Consumo interanual por Comunidades Autónomas. Noviembre 2007

CCAA	IPC Interanual
Andalucía	4,0
Aragón	4,2
Asturias	3,9
Baleares	3,6
Canarias	4,0
Cantabria	4,2
Castilla y León	4,3
Castilla-La Mancha	4,4
Cataluña	4,2
C. Valenciana	4,1
Extremadura	4,1
Galicia	3,9
Madrid	3,9
Murcia	4,6
Navarra	4,0
País Vasco	4,2
La Rioja	3,9
Ceuta	2,9
Melilla	3,5
España	4,1

Fuente: INE y Elaboración CREA

EVOLUCION DEL IPC POR COMUNIDADES AUTONOMAS

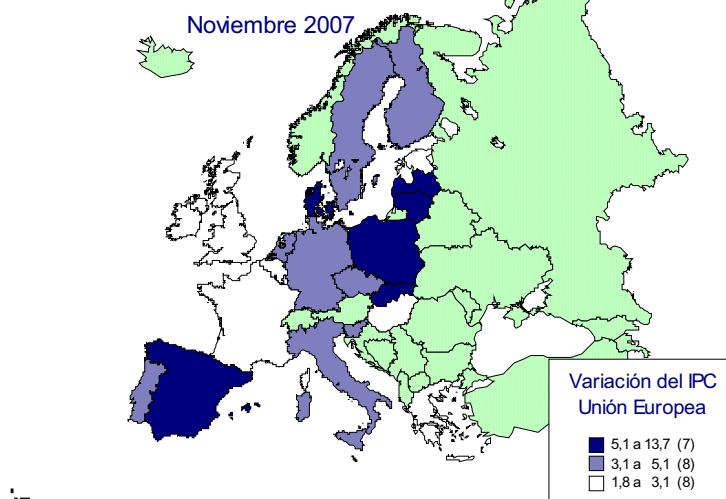


Indice de Precios al Consumo Armonizado. Unión Europea. Noviembre 2007

Países	Indice	Var. Interanual
Alemania	105,2	3,3
Austria	-	-
Bélgica	105,9	2,9
Eslovenia	109,2	5,7
España	108,8	4,1
Finlandia	103,8	2,1
Francia	104,8	2,6
Grecia	108,7	3,9
Holanda	103,9	1,8
Irlanda	107	3,5
Italia	105,9	2,6
Luxemburgo	107,3	4,0
Portugal	-	-
UNION MONETARIA	105,8	3,1
Bulgaria	121,1	11,4
República Checa	107,0	5,1
Chipre	107,0	3,2
Dinamarca	104,9	2,5
República Eslovaca	107,3	2,3
Estonia	116,0	9,3
Hungría	114,7	7,2
Letonia	124,1	13,7
Lituania	114,2	7,9
Malta	103,6	2,9
Polonia	105,6	3,7
Reino Unido	-	-
Rumanía	115,5	6,8
Suecia	104,7	2,4
UNIÓN EUROPEA	106,0	3,1

Fuente: Eurostat y Elaboración CREA

INFLACIÓN EN LA UNIÓN EUROPEA



Indice de Precios al Consumo Armonizado (IPCA). Noviembre 2007

Fecha	Unión Europea			España		
	Indice	Var.mensual	Var. Interanual	Indice	Var.mensual	Var. Interanual
enero-07	102,8	-0,4	2,1	104,0	-0,7	2,4
febrero-07	103,0	0,3	2,1	104,1	0,1	2,5
marzo-07	103,7	0,7	2,2	104,9	0,8	2,5
abril-07	104,3	0,6	2,2	106,4	1,4	2,5
mayo-07	104,6	0,3	2,1	106,7	0,3	2,4
junio-07	104,7	0,1	2,1	106,9	0,2	2,5
julio-07	104,4	-0,2	2,0	106,1	-0,7	2,3
agosto-07	104,5	0,1	1,9	106,3	0,2	2,2
septiembre-07	105,0	0,4	2,2	106,6	0,3	2,7
octubre-07	105,5	0,5	2,7	108,0	1,3	3,6
noviembre-07	106,0	0,5	3,1	108,8	0,7	4,1

Fuente: Eurostat y Elaboración CREA

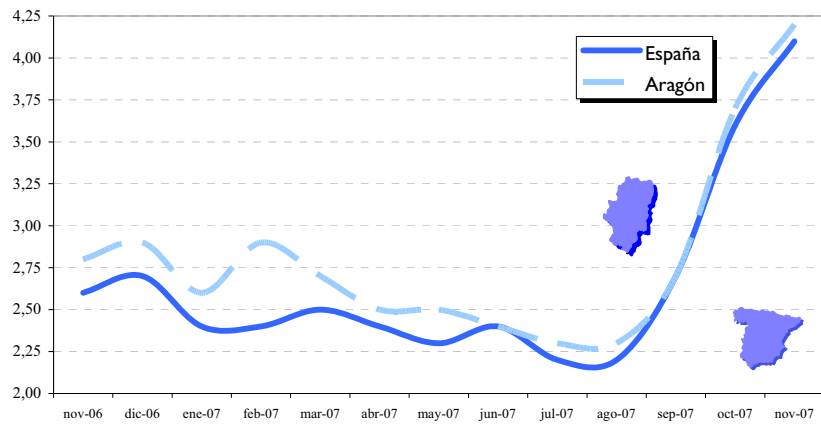
Indice de Precios al Consumo. General y Grupos. Noviembre 2007

Fecha	Unión Europea													
	Alimentos y bebidas no alcohólicas	Bebidas alcohólicas	Vestido y calzado	Vivienda	Menaje	Medicina	Transporte	Comunicaciones	Ocio y cultura	Enseñanza	Hoteles, cafés y restaurantes	Otros	Ind. General	Inflación Subyacente
enero-07	2,9	4,3	-0,7	4,6	1,1	2,1	0,8	-1,7	0,1	5,9	3,2	2,7	2,1	1,9
febrero-07	2,5	4,5	0,0	4,6	1,2	2,6	1,0	-1,8	0,0	5,9	3,2	2,8	2,1	2,0
marzo-07	2,7	4,2	0,5	4,3	1,6	2,4	1,9	-2,5	0,1	5,9	3,3	2,6	2,2	2,0
abril-07	3,2	4,4	0,5	3,6	1,5	2,6	1,4	-2,1	-0,1	9,5	3,4	2,4	2,2	2,1
mayo-07	2,7	4,1	0,3	3,2	1,7	2,3	1,7	-1,8	0,0	9,4	3,4	2,3	2,1	2,1
junio-07	2,7	4,0	0,3	3,2	1,6	2,2	1,9	-1,9	-0,1	9,4	3,4	2,2	2,1	2,1
julio-07	2,6	3,8	-0,5	2,8	1,6	2,3	1,6	-2,1	-0,1	9,4	3,6	2,3	2,0	2,0
agosto-07	2,7	4,3	-0,1	2,5	1,7	2,0	1,0	-1,6	-0,4	9,5	3,6	2,3	1,9	2,1
septiembre-07	3,3	4,3	-0,1	2,8	1,8	2,0	2,8	-1,9	-0,1	9,5	3,5	2,0	2,2	2,2
octubre-07	4,7	3,4	0,0	3,0	1,8	2,0	4,3	-2,4	-0,2	9,7	3,5	2,1	2,7	2,3
noviembre-07	5,2	3,6	0,1	3,5	1,8	2,0	6,0	-2,1	-0,1	9,9	3,5	2,1	3,1	2,4

Fuente: Eurostat y Elaboración CREA

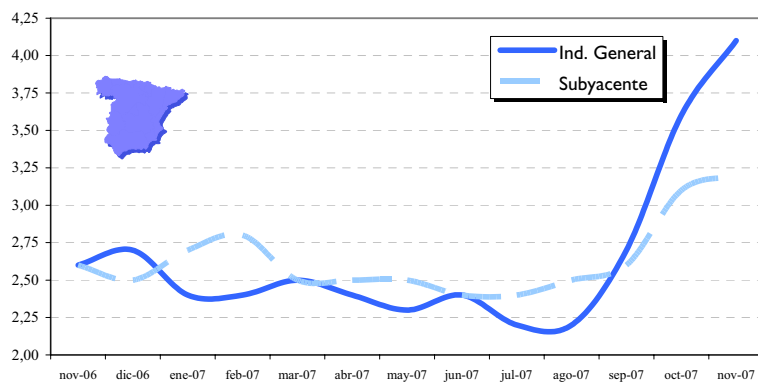
Gráficos de Índice de Precios al Consumo (IPC)

EVOLUCION INTERANUAL DEL IPC



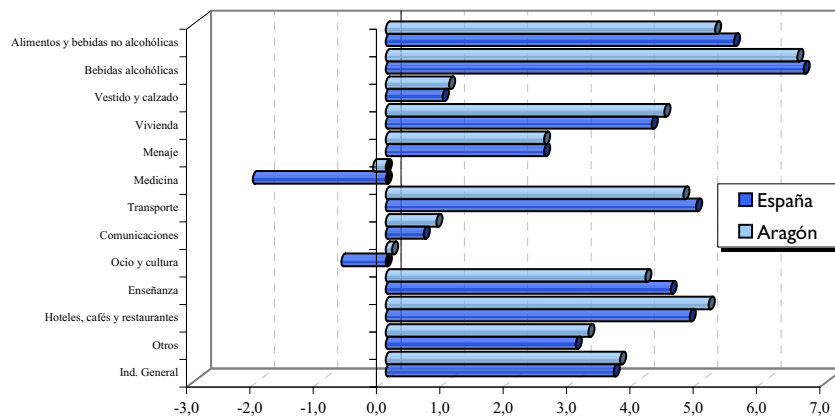
Elaboración: CREA

INFLACION INTERANUAL Y SUBYACENTE



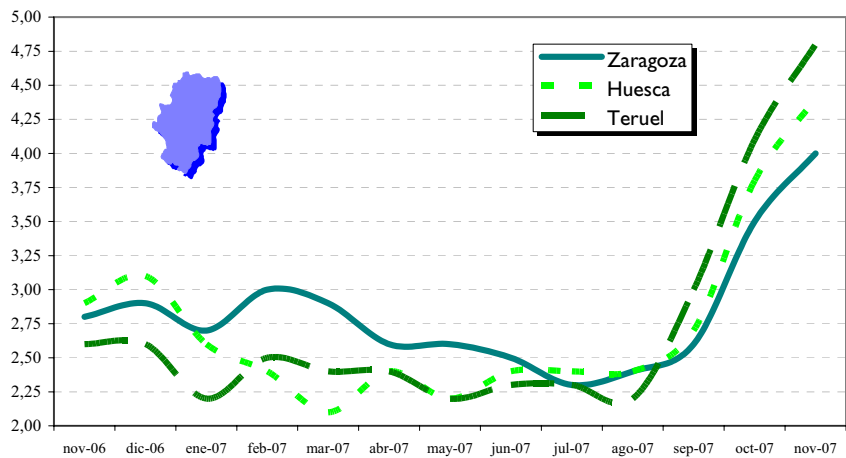
Elaboración: CREA

INFLACION INTERANUAL POR SECTORES. Noviembre 2007



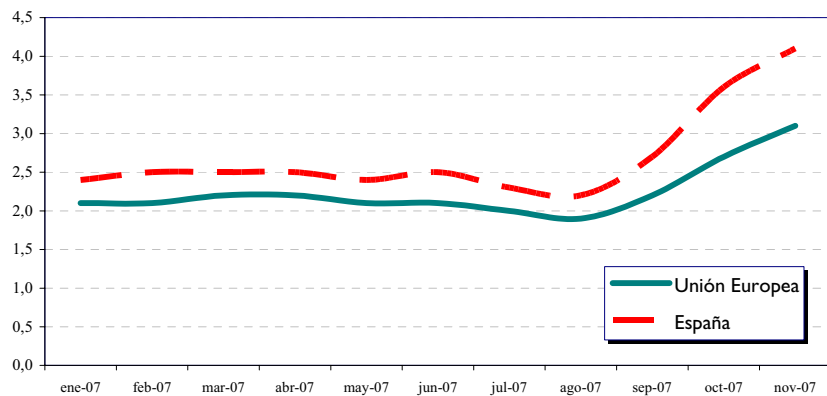
Elaboración: CREA

EVOLUCION INTERANUAL DEL IPC



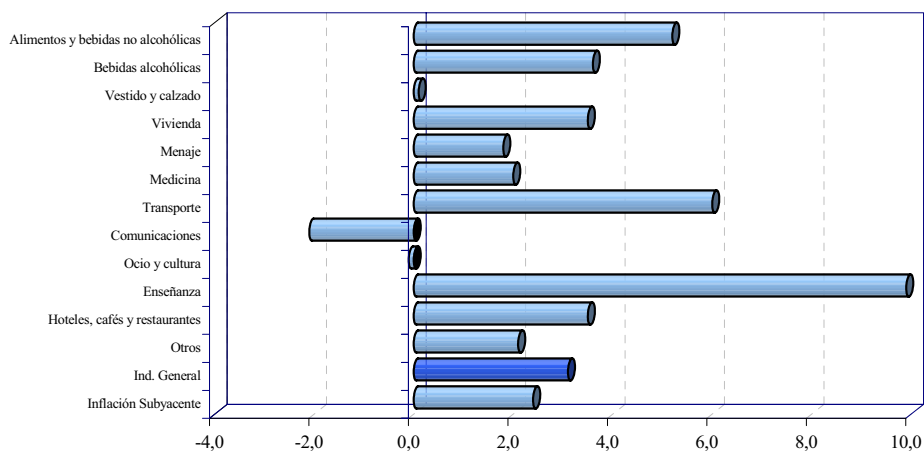
Elaboración: CREA

EVOLUCIÓN DEL INDICE DE PRECIOS AL CONSUMO ARMONIZADO



Elaboración: CREA

INFLACIÓN INTERANUAL POR SECTORES UNIÓN EUROPEA. Noviembre 2007



Elaboración CREA

Indice de Precios Industriales (IPRI). España. Base 2000

ESPAÑA (base 2000)			
octubre-07	Indice	Var. Mensual	Var. Interanual
Bienes de Consumo	122,5	0,9	4,2
Consumo duradero	118,1	0,3	3,1
Consumo no duradero	123,3	1,1	4,4
Bienes de Equipo	114,3	0,1	3,2
Bienes Intermedios	126,2	0,5	5,3
Energía	135,2	2,4	6,1
Indice General	124,4	0,9	4,7

Fuente: INE y Elaboración CREA

Indice de Precios Industriales (IPRI). Aragón. Base 2000

ARAGÓN (base 2000)			
octubre-07	Indice	Var. Mensual	Var. Interanual
Bienes de Consumo	125,5	0,4	5,7
Consumo duradero	112,7	-0,1	1,8
Consumo no duradero	133,1	0,8	7,6
Bienes de Equipo	111,1	-0,2	3,0
Bienes Intermedios	133,1	2,1	9,2
Energía	122,4	0,3	4,5
Indice General	123,1	0,9	5,9

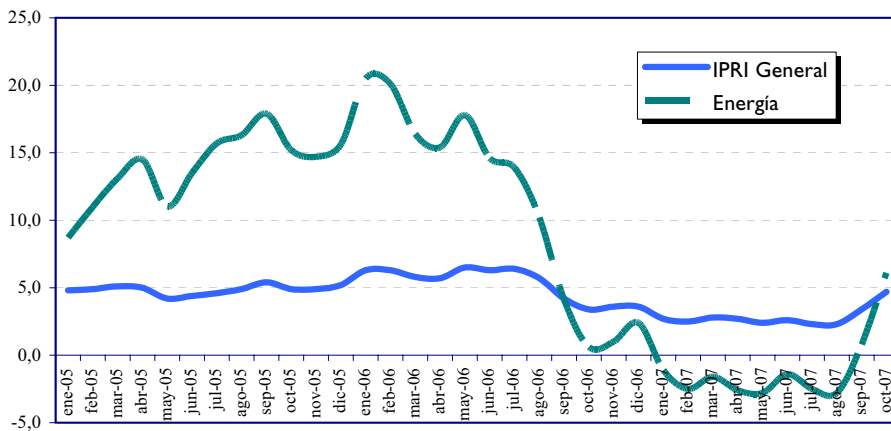
Fuente: INE y Elaboración CREA

Evolución Interanual del Indice de Precios Industriales. Aragón y España

	Aragón	España
octubre-06	5,8	3,4
noviembre-06	6,2	3,6
diciembre-06	6,1	3,6
enero-07	4,6	2,7
febrero-07	5,2	2,5
marzo-07	5,6	2,8
abril-07	5,8	2,7
mayo-07	5,8	2,4
junio-07	5,8	2,6
julio-07	5,4	2,3
agosto-07	5,9	2,3
septiembre-07	5,8	3,4
octubre-07	5,9	4,7

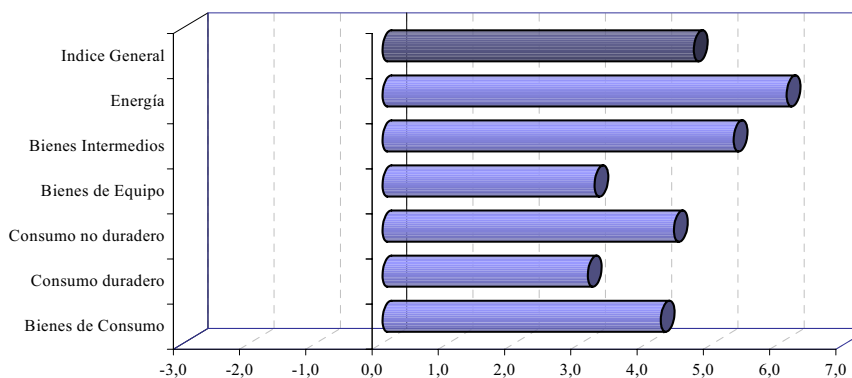
Fuente: INE y Elaboración CREA

EVOLUCION INTERANUAL DEL INDICE DE PRECIOS INDUSTRIALES ESPAÑA (Base 2000)



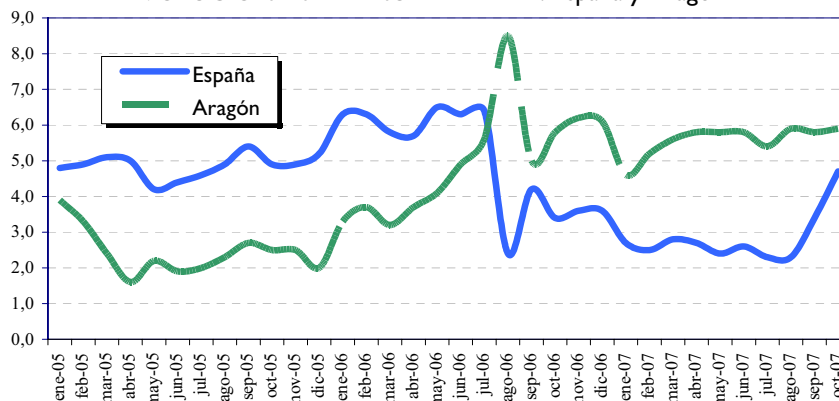
Elaboración: CREA

EVOLUCIÓN INTERANUAL DEL IPRI POR RAMAS DE ACTIVIDAD Base 2000. Octubre 2007



Elaboración: CREA

EVOLUCIÓN INTERANUAL DEL IPRI. España y Aragón



Elaboración CREA

Indice de Precios Industriales (IPRI). Unión Europea. Base 2000

octubre-2007	Unión Europea (base 2000)	
	Indice	Var. Interanual (%)
Bienes Intermedios	-	4,2
Bienes de Capital	-	1,5
Bienes de Consumo duradero	-	1,8
Bienes de Consumo no duradero	-	3,6
Energía	-	4,6
Indice General	124,1	3,5

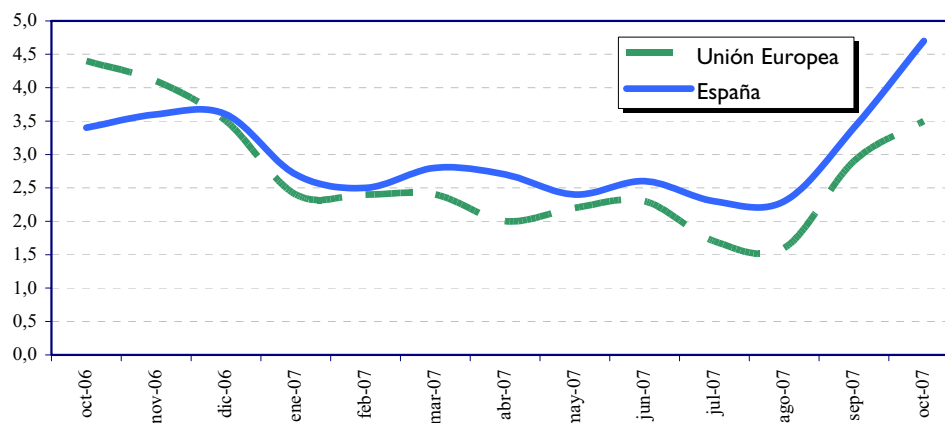
Fuente: Eurostat y Elaboración CREA

Variación interanual del Índice de Precios Industriales (IPRI). Base 2000

	Unión Europea	España
octubre-06	4,4	3,4
noviembre-06	4,1	3,6
diciembre-06	3,5	3,6
enero-07	2,4	2,7
febrero-07	2,4	2,5
marzo-07	2,4	2,8
abril-07	2,0	2,7
mayo-07	2,2	2,4
junio-07	2,3	2,6
julio-07	1,7	2,3
agosto-07	1,6	2,3
septiembre-07	2,9	3,4
octubre-07	3,5	4,7

Fuente: Eurostat y Elaboración CREA

EVOLUCIÓN INTERANUAL DEL IPRI



Elaboración: CREA

Exportaciones, Importaciones y Saldo Comercial. España, Aragón, Zaragoza, Huesca y Teruel Septiembre 2007. Millones de Euros

Mill. Euros septiembre-07	Exportaciones		Importaciones		Saldo		Tasa Cobertura	
	Mes	Acumulado	Mes	Acumulado	Mes	Acumulado	Mes	Ac.
España	14.903,10	134.008,20	23.313,50	205.116,50	-8.410,40	-71.108,30	63,9%	65,3%
Aragón	830,10	6.424,20	798,00	6.770,40	32,10	-346,20	104,0%	94,9%
Zaragoza	760,70	5.844,90	705,00	6.240,80	55,70	-395,90	107,9%	93,7%
Huesca	58,30	484,50	38,00	344,80	20,30	139,70	153,4%	140,5%
Teruel	11,10	94,80	55,00	184,80	-43,90	-90,00	20,2%	51,3%

Fuente: Dirección General de Aduanas y Elaboración CREA

Exportaciones, Importaciones y Saldo Comercial. España, Aragón, Zaragoza, Huesca y Teruel Evolución Interanual. Septiembre 2007

% Var. Anual septiembre-07	Exportaciones		Importaciones		Saldo		Tasa Cobertura	
	Mensual	Acumulado	Mensual	Acumulado	Mensual	Acumulado	Mes	Ac.
España	5,8%	7,2%	7,2%	7,3%	10,0%	7,6%	-1,4%	-0,1%
Aragón	21,5%	18,8%	11,0%	8,4%	-189,7%	-58,6%	9,5%	9,6%
Zaragoza	23,0%	20,5%	5,8%	8,5%	-216,5%	-56,1%	16,2%	11,1%
Huesca	5,6%	3,4%	1,1%	-0,6%	15,3%	14,9%	4,5%	4,1%
Teruel	13,3%	5,5%	257,1%	25,8%	683,9%	57,8%	-68,3%	-16,1%

Fuente: Dirección General de Aduanas y Elaboración CREA

Exportaciones e Importaciones de Aragón por tipo de bienes Enero-Septiembre 2007. Millones Euros

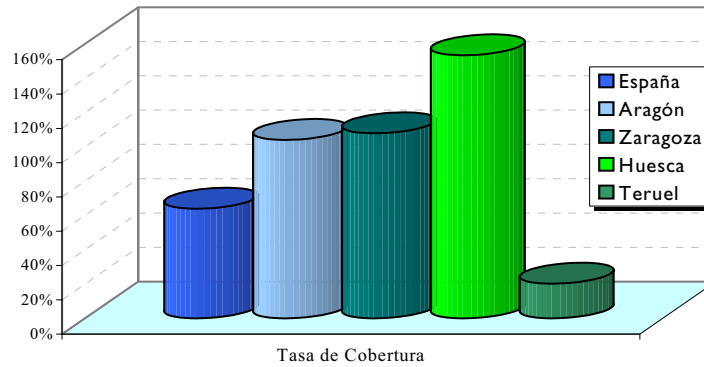
	enero-septiembre 2007			% sobre el total		variación interanual	
	Exportaciones	Importaciones	Saldo	Exportaciones	Importaciones	Exportaciones	Importaciones
ALIMENTOS	450.442,62	407.631,23	42.811,39	7,0%	6,0%	3,1%	2,4%
PRODUCTOS ENERGETICOS	7.017,29	63.247,35	-56.230,06	0,1%	0,9%	-3,6%	10,9%
MATERIAS PRIMAS	40.994,31	119.439,34	-78.445,03	0,6%	1,8%	9,7%	11,3%
SEMIMANUFACTURAS	929.774,71	1.108.367,98	-178.593,26	14,5%	16,4%	9,7%	20,5%
BIENES DE EQUIPO	927.379,49	1.410.094,26	-482.714,76	14,4%	20,8%	20,7%	7,9%
SECTOR AUTOMOVIL	3.359.947,83	2.280.985,60	1.078.962,23	52,3%	33,7%	25,3%	17,0%
BIENES DE CONSUMO DURADERO	302.875,38	509.886,62	-207.011,24	4,7%	7,5%	7,0%	6,9%
MANUFACTURAS DE CONSUMO	385.726,03	780.544,97	-394.818,94	6,0%	11,5%	17,4%	4,0%
OTRAS MERCANCIAS	20.042,49	90.038,17	-69.995,67	0,3%	1,3%	2,7%	-19,6%
TOTAL	6.424.200,16	6.770.435,51	-346.235,35	100,0%	100,0%	18,8%	8,4%

Fuente: Dirección General de Aduanas y Elaboración CREA

Gráficos de Comercio Exterior

TASA DE COBERTURA

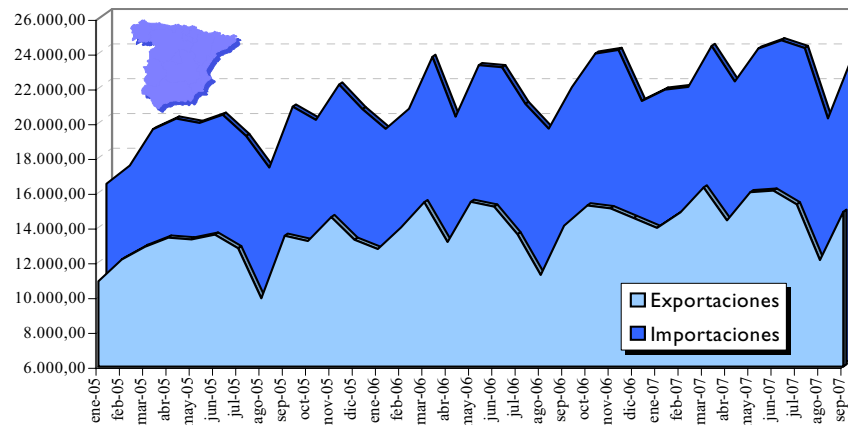
Septiembre 2007



Elaboración CREA

IMPORTACIONES Y EXPORTACIONES - ESPAÑA

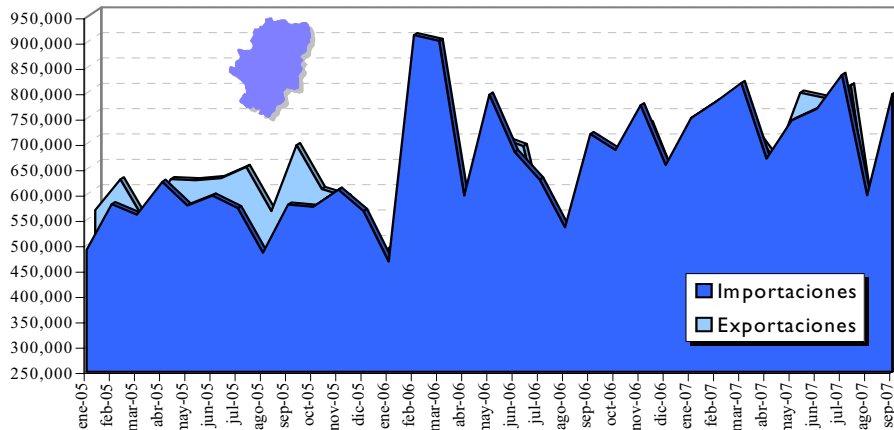
Millones euros



Elaboración: CREA

EXPORTACIONES E IMPORTACIONES - ARAGON

Millones euros



Elaboración: CREA

Exportaciones, Importaciones y Saldo Comercial. Unión Europea, España y Aragón Septiembre 2007. Millones de Euros

Mill Euros septiembre-07	Exportaciones		Importaciones		Saldo		Tasa Cobertura	
	Mes	Acumulado	Mes	Acumulado	Mes	Acumulado	Mes	Ac.
Unión Europea	101.911,10	910.082,90	104.871,30	924.796,60	-2.960,20	-14.713,70	97,2%	98,4%
España	14.903,10	134.008,20	23.313,50	205.116,50	-8.410,40	-71.108,30	63,9%	65,3%
Aragón	830,10	6.424,20	798,00	6.770,40	32,10	-346,20	104,0%	94,9%

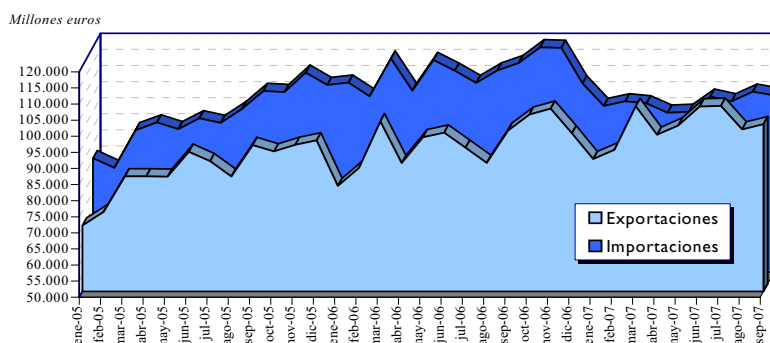
Fuente: Eurostat y Elaboración CREA

Exportaciones, Importaciones y Saldo Comercial. Unión Europea, España y Aragón Evolución Interanual. Septiembre 2007

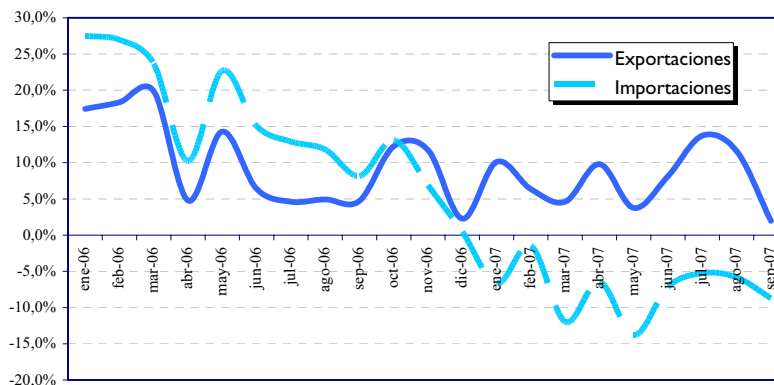
% Var. Anual septiembre-07	Exportaciones		Importaciones		Saldo		Tasa Cobertura	
	Mensual	Acumulado	Mensual	Acumulado	Mensual	Acumulado	Mes	Ac.
Unión Europea	2,0%	7,6%	-8,7%	-7,6%	-80,2%	-90,5%	11,7%	16,5%
España	5,8%	7,2%	7,2%	7,3%	10,0%	7,6%	-1,4%	-0,1%
Aragón	21,5%	18,8%	11,0%	8,4%	-189,7%	-58,6%	9,5%	9,6%

Fuente: Eurostat y Elaboración CREA

EXPORTACIONES E IMPORTACIONES UNIÓN EUROPEA



EVOLUCION INTERANUAL DEL COMERCIO EXTERIOR EN LA UNION EUROPEA



Elaboración CREA

Encuesta de Población Activa (EPA) III Trimestre 2007

España	P. Activa	P. Ocupada	P. Parada	Tasa Paro
Agricultura	990.400	885.300	105.100	10,6%
Industria	3.394.300	3.258.900	135.400	4,0%
Construcción	2.894.700	2.717.500	177.200	6,1%
Servicios	14.351.200	13.648.800	702.400	4,9%
No Clasificados	671.900	-	671.900	-
TOTAL	22.302.500	20.510.600	1.791.900	8,0%

Aragón	P. Activa	P. Ocupada	P. Parada	Tasa Paro
Agricultura	40.400	39.500	900	2,2%
Industria	129.400	127.900	1.500	1,2%
Construcción	74.400	72.300	2.100	2,8%
Servicios	396.200	381.200	15.000	3,8%
No Clasificados	12.200	-	12.200	-
TOTAL	652.600	620.900	31.700	4,9%

Zaragoza	P. Activa	P. Ocupada	P. Parada	Tasa Paro
Agricultura	24.200	23.400	800	3,3%
Industria	97.000	96.300	700	0,7%
Construcción	49.600	47.800	1.800	3,6%
Servicios	299.700	287.400	12.300	4,1%
No Clasificados	9.500	-	9.500	-
TOTAL	480.000	454.900	25.100	5,2%

Huesca	P. Activa	P. Ocupada	P. Parada	Tasa Paro
Agricultura	8.900	8.900	0	0,0%
Industria	18.700	18.600	100	0,5%
Construcción	15.800	15.600	200	1,3%
Servicios	60.200	58.600	1.600	2,7%
No Clasificados	1.300	-	1.300	-
TOTAL	104.900	101.600	3.300	3,1%

Teruel	P. Activa	P. Ocupada	P. Parada	Tasa Paro
Agricultura	7.300	7.200	100	1,4%
Industria	13.700	13.000	700	5,1%
Construcción	9.000	8.900	100	1,1%
Servicios	36.300	35.200	1.100	3,0%
No Clasificados	1.400	-	1.400	-
TOTAL	67.800	64.400	3.400	5,0%

Fuente: INE y Elaboración CREA

Encuesta de Población Activa (EPA) III Trimestre 2007 Evolución Interanual

España	P. Activa		P. Ocupada		P. Parada		Tasa Paro
Agricultura	-13.000	-1,3%	-27.800	-3,0%	14.800	16,4%	1,6
Industria	-32.400	-0,9%	-29.200	-0,9%	-3.200	-2,3%	-0,1
Construcción	153.400	5,6%	127.400	4,9%	26.000	17,2%	0,6
Servicios	593.500	4,3%	544.400	4,2%	49.100	7,5%	0,1
No Clasificados	-59.700	-8,2%	-	-	-59.700	-8,2%	-
TOTAL	641.800	3,0%	615.000	3,1%	26.800	1,5%	-0,1

Aragón	P. Activa		P. Ocupada		P. Parada		Tasa Paro
Agricultura	-1.000	-2,4%	-1.000	-2,5%	0	0%	0,1
Industria	6.700	5,5%	8.400	7,0%	-1.700	-53,1%	-1,4
Construcción	10.100	15,7%	11.100	18,1%	-1.000	-32,3%	-2,0
Servicios	22.500	6,0%	18.600	5,1%	3.900	35,1%	0,8
No Clasificados	-1.000	-7,6%	-	-	-1.000	-7,6%	-
TOTAL	37.300	6,1%	37.300	6,4%	0	0,0%	-0,3

Zaragoza	P. Activa		P. Ocupada		P. Parada		Tasa Paro
Agricultura	1.200	5,2%	1.300	5,9%	-100	-11,1%	-0,6
Industria	6.500	7,2%	8.200	9,3%	-1.700	-70,8%	-1,9
Construcción	5.200	11,7%	6.000	14,4%	-800	-30,8%	-2,2
Servicios	16.600	5,9%	12.200	4,4%	4.400	55,7%	1,3
No Clasificados	-500	-5,0%	-	-	-500	-5,0%	-
TOTAL	28.900	6,4%	27.700	6,5%	1.200	5,0%	-0,1

Huesca	P. Activa		P. Ocupada		P. Parada		Tasa Paro
Agricultura	-2.400	-21,2%	-2.400	-21,2%	0	-	0,0
Industria	-400	-2,1%	0	0,0%	-400	-80,0%	-2,1
Construcción	5.100	47,7%	5.400	52,9%	-300	-60,0%	-3,4
Servicios	4.100	7,3%	4.600	8,5%	-500	-23,8%	-1,1
No Clasificados	-900	-40,9%	-	-	-900	-40,9%	-
TOTAL	5.400	5,4%	7.500	8,0%	-2.100	-38,9%	-2,3

Teruel	P. Activa		P. Ocupada		P. Parada		Tasa Paro
Agricultura	200	2,8%	100	1,4%	100	-	1,4
Industria	600	4,6%	200	1,6%	400	133,3%	2,8
Construcción	-200	-2,2%	-300	-3,3%	100	-	1,1
Servicios	1.800	5,2%	1.800	5,4%	0	0,0%	-0,2
No Clasificados	400	40,0%	-	-	400	40,0%	-
TOTAL	2.900	4,5%	2.000	3,2%	900	36,0%	1,2

Fuente: INE y Elaboración CREA

Población y tasa de paro por Sexo y Edades. Aragón III Trimestre 2007

Aragón	P.mayor 16 años	P. Activa	P. Ocupada	P. Parada	Tasa Actividad	Tasa Paro
Hombres	545.200	375.000	360.800	14.200	68,8%	3,8%
Hombres 16-19	24.300	9.700	7.000	2.700	39,9%	27,8%
Hombres 20-24	37.500	28.600	26.600	2.000	76,3%	7,0%
Hombres 25-54	302.500	286.800	279.600	7.200	94,8%	2,5%
Hombres +55	180.900	49.900	47.600	2.300	27,6%	4,6%
Mujeres	552.500	277.700	260.100	17.600	50,3%	6,3%
Mujeres 16-19	23.000	5.800	4.700	1.100	25,2%	19,0%
Mujeres 20-24	35.200	20.900	18.000	2.900	59,4%	13,9%
Mujeres 25-54	280.400	224.800	213.000	11.800	80,2%	5,2%
Mujeres +55	213.900	26.200	24.500	1.700	12,2%	6,5%
Total 16-19	47.300	15.500	11.700	3.800	32,8%	24,5%
Total 20-24	72.700	49.500	44.600	4.900	68,1%	9,9%
Total 25-54	582.900	511.600	492.600	19.000	87,8%	3,7%
Total +55	394.800	76.100	72.100	4.000	19,3%	5,3%
TOTAL	1.097.700	652.600	620.900	31.700	59,5%	4,9%

Fuente: INE y Elaboración CREA

Población y tasa de paro por Sexo y Edades. Aragón III Trimestre 2007 Evolución Interanual

Aragón	P.mayor 16 años		P. Activa		P. Ocupada		P. Parada		T. Act.	T. Paro
	V.absol.	V.relat.	V.absol.	V.relat.	V.absol.	V.relat.	V.absol.	V.relat.	V.absol.	V.absol.
Hombres	9.300	1,7%	15.300	4,3%	13.400	3,9%	1.900	15,4%	1,7	0,4
Hombres 16-19	100	0,4%	3.000	44,8%	1.000	16,7%	2.000	285,7%	12,2	17,4
Hombres 20-24	-200	-0,5%	400	1,4%	0	0,0%	400	25,0%	1,5	1,3
Hombres 25-54	7.600	2,6%	9.500	3,4%	10.500	3,9%	-1.000	-12,2%	0,8	-0,4
Hombres +55	1.800	1,0%	2.500	5,3%	1.900	4,2%	600	35,3%	1,1	1,0
Mujeres	7.300	1,3%	22.000	8,6%	23.900	10,1%	-1.900	-9,7%	3,4	-1,3
Mujeres 16-19	0	0,0%	-400	-6,5%	0	0,0%	-400	-26,7%	-1,7	-5,2
Mujeres 20-24	-200	-0,6%	-1.800	-7,9%	-2.400	-11,8%	600	26,1%	-4,7	3,7
Mujeres 25-54	5.600	2,0%	22.200	11,0%	25.000	13,3%	-2.800	-19,2%	6,4	-2,0
Mujeres +55	1.900	0,9%	2.100	8,7%	1.500	6,5%	600	54,5%	0,9	1,9
Total 16-19	100	0,2%	2.600	20,2%	1.000	9,3%	1.600	72,7%	5,4	7,5
Total 20-24	-400	-0,5%	-1.400	-2,8%	-2.400	-5,1%	1.000	25,6%	-1,5	2,2
Total 25-54	13.200	2,3%	31.700	6,6%	35.500	7,8%	-3.800	-16,7%	3,5	-1,0
Total +55	3.700	0,9%	4.600	6,4%	3.400	4,9%	1.200	42,9%	1,0	1,3
TOTAL	16.600	1,5%	37.300	6,1%	37.300	6,4%	0	0,0%	2,5	-0,3

Fuente: INE y Elaboración CREA

Población y Tasa de Paro por Sexo III Trimestre 2007

III trimestre 2007		Número de personas				Tasa de Actividad	Tasa de Paro
		Población mayor 16	Población Activa	Población Ocupada	Población Parada		
ESPAÑA	Hombres	18.518.800	12.890.600	12.089.600	801.000	69,6%	6,2%
	Mujeres	19.215.100	9.411.900	8.421.000	990.900	49,0%	10,5%
	Total	37.733.900	22.302.500	20.510.600	1.791.900	59,1%	8,0%
ARAGÓN	Hombres	545.200	375.000	360.800	14.200	68,8%	3,8%
	Mujeres	552.500	277.700	260.100	17.600	50,3%	6,3%
	Total	1.097.700	652.700	620.900	31.800	59,5%	4,9%
HUESCA	Hombres	93.900	62.800	61.500	1.300	66,9%	2,1%
	Mujeres	93.400	42.100	40.100	2.000	45,1%	4,8%
	Total	187.300	104.900	101.600	3.300	56,0%	3,1%
TERUEL	Hombres	62.700	40.600	39.000	1.600	64,8%	3,9%
	Mujeres	60.200	27.200	25.400	1.800	45,2%	6,6%
	Total	122.900	67.800	64.400	3.400	55,2%	5,0%
ZARAGOZA	Hombres	388.600	271.600	260.300	11.300	69,9%	4,2%
	Mujeres	398.900	208.400	194.600	13.800	52,2%	6,6%
	Total	787.500	480.000	454.900	25.100	61,0%	5,2%

Fuente: INE y Elaboración CREA

Población y Tasa de Paro por Sexo III Trimestre 2007 Evolución Interanual

III trimestre 2007		Variación Interanual					
		Población mayor 16	Población Activa	Población Ocupada	Población Parada	Tasa de Actividad	Tasa de Paro
ESPAÑA	Hombres	2,0%	2,1%	1,9%	5,3%	0,1	0,2
	Mujeres	1,7%	4,1%	4,8%	-1,4%	1,1	-0,6
	Total	1,8%	3,0%	3,1%	1,5%	0,7	-0,1
ARAGÓN	Hombres	1,7%	4,3%	3,9%	15,4%	1,7	0,4
	Mujeres	1,3%	8,6%	10,1%	-9,7%	3,4	-1,3
	Total	1,5%	6,1%	6,4%	0,0%	2,5	-0,3
HUESCA	Hombres	0,6%	4,1%	5,9%	-40,9%	2,2	-1,6
	Mujeres	1,6%	7,4%	11,4%	-37,5%	2,4	-3,4
	Total	1,1%	5,4%	8,0%	-38,9%	2,3	-2,3
TERUEL	Hombres	2,1%	6,9%	4,6%	150,0%	2,9	2,1
	Mujeres	0,8%	1,1%	1,2%	0,0%	0,1	-0,1
	Total	1,5%	4,5%	3,2%	37,5%	1,6	1,2
ZARAGOZA	Hombres	1,9%	3,9%	3,3%	18,9%	1,3	0,5
	Mujeres	1,3%	9,9%	11,1%	-4,8%	4,1	-1,0
	Total	1,6%	6,4%	6,5%	4,6%	2,7	-0,1

Fuente: INE y Elaboración CREA

Tasas de paro Estimado por Comunidades Autónomas III Trimestre de 2006 y 2007

CCAA	Activos			Parados			Tasa de Paro		
	III Tri 2006	III Tri 2007	Var	III Tri 2006	III Tri 2007	Var	2006	2007	Var
Andalucía	3.562.500	3.692.600	3,65%	446.100	464.200	-4,06%	12,5	12,6	0,0
Aragón	615.300	652.600	6,06%	31.700	31.700	0,00%	5,2	4,9	-0,3
Asturias	470.500	476.200	1,21%	45.900	34.300	-25,27%	9,8	7,2	-2,6
Baleares	555.300	562.100	1,22%	26.500	25.000	-5,66%	4,8	4,4	-0,3
Canarias	1.007.100	1.020.600	1,34%	119.600	109.600	-8,36%	11,9	10,7	-1,1
Cantabria	269.400	276.700	2,71%	17.200	15.400	-10,47%	6,4	5,6	-0,8
Castilla y León	1.149.800	1.170.900	1,84%	86.300	82.300	-4,63%	7,5	7,0	-0,5
Castilla-La Mancha	882.500	922.900	4,58%	77.400	64.500	-16,67%	8,8	7,0	-1,8
Cataluña	3.672.600	3.781.000	2,95%	229.400	255.700	11,46%	6,2	6,8	0,5
C. Valenciana	2.348.200	2.444.200	4,09%	194.800	213.400	9,55%	8,3	8,7	0,4
Extremadura	456.500	476.800	4,45%	51.800	59.000	13,90%	11,3	12,4	1,0
Galicia	1.284.600	1.302.600	1,40%	93.500	87.500	-6,42%	7,3	6,7	-0,6
Madrid	3.164.200	3.268.000	3,28%	192.700	196.200	1,82%	6,1	6,0	-0,1
Murcia	645.700	689.400	6,77%	50.900	56.800	11,59%	7,9	8,2	0,4
Navarra	303.900	303.000	-0,30%	14.600	13.300	-8,90%	4,8	4,4	-0,4
Pais Vasco	1.063.200	1.052.700	-0,99%	69.100	63.700	-7,81%	6,5	6,1	-0,4
Rioja	153.000	152.500	-0,33%	8.800	8.100	-7,95%	5,8	5,3	-0,4
Ceuta y Melilla	56.500	57.700	2,12%	8.800	11.400	29,55%	15,6	19,8	4,2
ESPAÑA	21.660.700	22.302.500	2,96%	1.765.000	1.791.900	1,52%	8,1	8,0	-0,1

Fuente: INE y Elaboración CREA

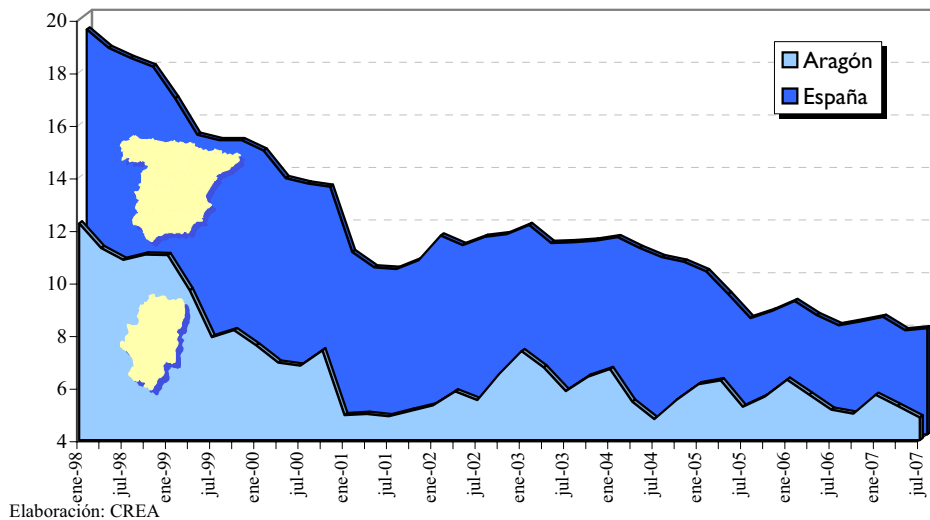
Diferencial de Tasas de Paro Estimado España - Aragón

Fecha	Agricultura	Industria	Construcción	Servicios	Tasa General
I Trimestre 01	10,2	3,3	2,9	3,3	6,0
II Trimestre 01	12,2	3,5	2,2	3,0	5,4
III Trimestre 01	12,4	2,8	3,2	3,5	5,4
IV Trimestre 01	8,8	2,4	4,0	3,1	5,5
I Trimestre 02	10,0	3,9	4,1	3,4	6,2
II Trimestre 02	12,1	3,8	2,5	2,3	5,4
III Trimestre 02	15,1	2,9	6,1	3,0	6,0
IV Trimestre 02	10,7	2,7	4,5	2,3	5,1
I Trimestre 03	9,8	2,9	3,8	2,2	4,6
II Trimestre 03	12,3	3,6	5,1	1,9	4,5
III Trimestre 03	10,9	3,1	4,0	3,4	5,4
IV Trimestre 03	13,6	2,5	5,6	2,0	5,0
I Trimestre 04	12,0	2,4	3,3	3,2	4,8
II Trimestre 04	13,0	3,0	3,6	3,9	5,6
III Trimestre 04	16,3	2,8	6,4	3,7	5,9
IV Trimestre 04	8,3	3,7	3,1	2,6	5,0
I Trimestre 05	3,7	2,0	3,1	2,1	4,1
II Trimestre 05	5,1	1,6	3,1	0,8	3,1
III Trimestre 05	5,3	1,0	1,9	1,5	3,2
IV Trimestre 05	6,0	1,2	2,5	0,6	3,0
I Trimestre 06	4,6	1,5	1,6	1,5	2,8
II Trimestre 06	3,1	2,3	0,2	0,9	2,8
III Trimestre 06	6,8	1,4	0,7	1,8	3,0
IV Trimestre 06	4,5	1,6	0,3	2,8	3,3
I Trimestre 07	2,8	0,1	3,3	1,9	2,7
II Trimestre 07	7,2	-0,4	1,2	1,7	2,7
III Trimestre 07	8,4	2,8	3,3	1,1	3,2

Fuente: INE y Elaboración CREA

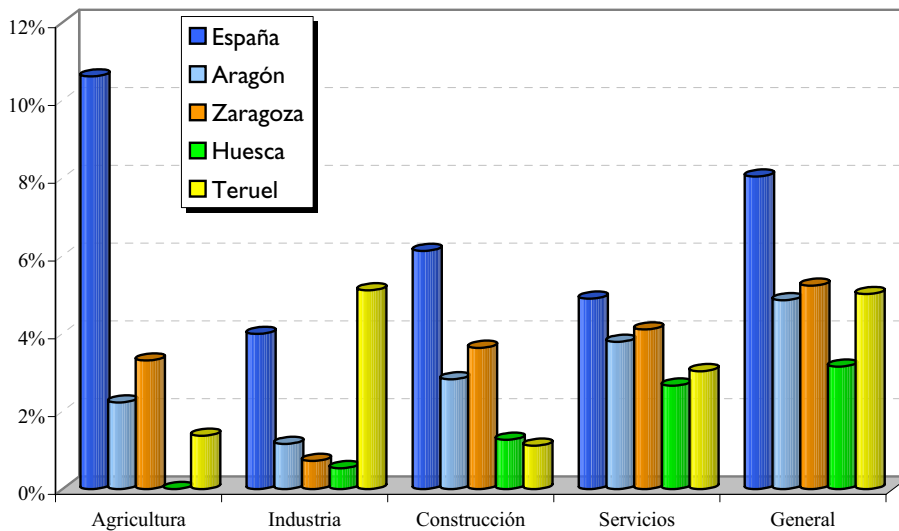
Gráficos EPA

TASAS DE PARO ESTIMADO

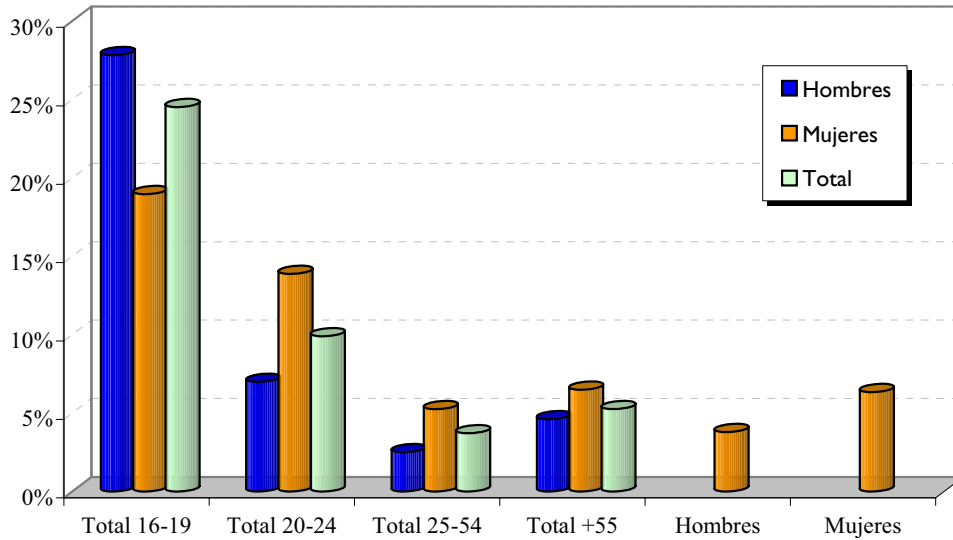


TASAS DE PARO ESTIMADO POR SECTORES

III TRIMESTRE 2007

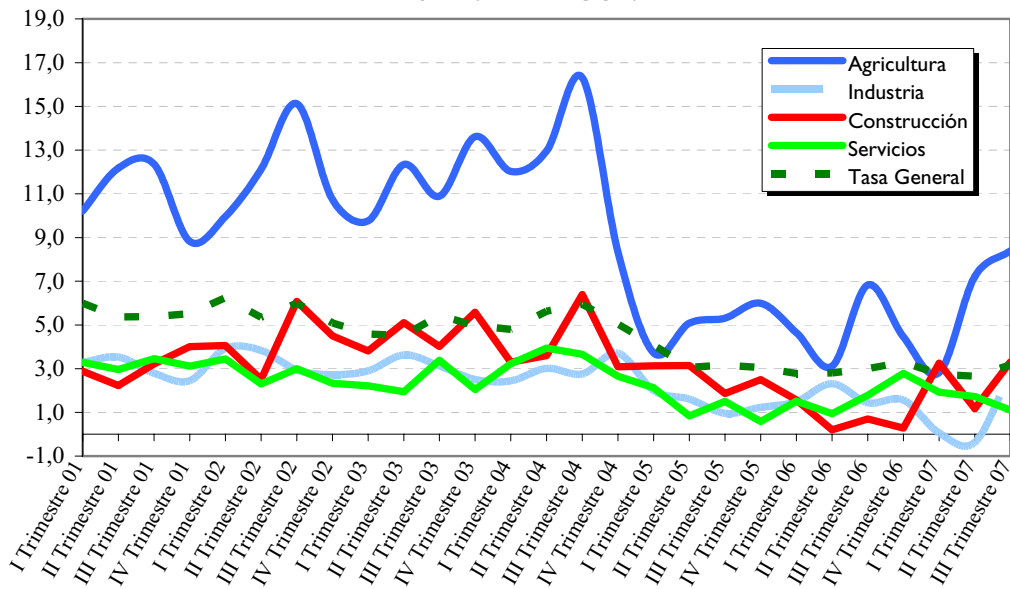


TASA DE PARO ESTIMADO EN ARAGON POR EDADES Y SEXO III TRIMESTRE 2007



Elaboración: CREA

DIFERENCIAL DE TASAS DE PARO ESTIMADO ESPAÑA - ARAGON

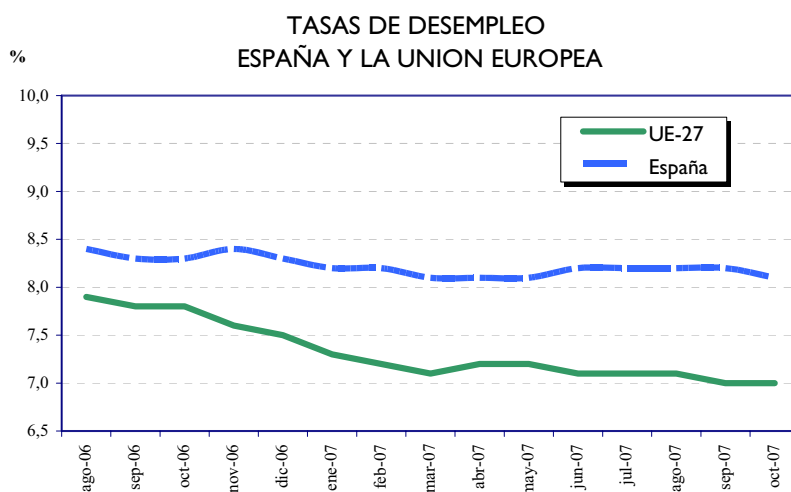


Elaboración: CREA

Tasa de paro estimado en la Unión Europea y España

	Unión Europea - 27 Tasa paro (%)	España Tasa paro (%)
octubre-06	7,8	8,3
noviembre-06	7,6	8,4
diciembre-06	7,5	8,3
enero-07	7,3	8,2
febrero-07	7,2	8,2
marzo-07	7,1	8,1
abril-07	7,2	8,1
mayo-07	7,2	8,1
junio-07	7,1	8,2
julio-07	7,1	8,2
agosto-07	7,1	8,2
septiembre-07	7,0	8,2
octubre-07	7,0	8,1

Fuente: INE y Elaboración CREA



Elaboración: CREA

Tasa de paro en la Unión Europea

Países	Tasa desempleo
Alemania	8,1
Austria	4,3
Bélgica	7,4
España	8,1
Finlandia	6,8
Francia	8,1
Grecia (1)	8,4
Holanda	3,1
Irlanda	4,4
Italia (1)	5,9
Luxemburgo	4,9
Portugal	8,2
UNION MONETARIA	7,2
Chipre	3,8
República Checa	5,0
Dinamarca	2,9
República Eslovaca	11,2
Eslovenia	4,4
Estonia	5,4
Hungría	7,3
Letonia	5,0
Lituania	4,3
Malta	6,2
Polonia	8,8
Rumanía	7,3
Bulgaria	6,2
Reino Unido (2)	5,2
Suecia	5,8
UNION EUROPEA-27	7,0

Ultimos datos disponibles: (1) junio 2007), (2) agosto 2007

Fuente: Eurostat y Elaboración CREA

Paro Registrado Noviembre 2007 y evolución mensual España, Aragón, Zaragoza, Huesca y Teruel

España	P. Parada	%	Tasa Paro	Mes anterior	Variación	Tasa P.	Variación
Agricultura	69.210	3,3%	6,99	66.765	3,7%	6,74	0,2
Industria	271.538	13,0%	8,00	270.556	0,4%	7,97	0,0
Construcción	251.565	12,0%	8,69	240.385	4,7%	8,30	0,4
Servicios	1.283.684	61,3%	8,94	1.253.805	2,4%	8,74	0,2
Sin Empleo Anterior	218.476	10,4%	-	217.066	0,6%	-	-
TOTAL	2.094.473	100%	9,39	2.048.577	2,2%	9,19	0,2

Aragón	P. Parada	%	Tasa Paro	Mes anterior	Variación	Tasa P.	Variación
Agricultura	1.090	2,9%	2,70	1.029	5,9%	2,55	0,2
Industria	6.314	16,9%	4,88	6.249	1,0%	4,83	0,1
Construcción	4.015	10,7%	5,40	3.899	3,0%	5,24	0,2
Servicios	23.418	62,7%	5,91	22.888	2,3%	5,78	0,1
Sin Empleo Anterior	2.534	6,8%	-	2.520	0,6%	-	-
TOTAL	37.371	100%	5,73	36.585	2,1%	5,61	0,1

Zaragoza	P. Parada	%	Tasa Paro	Mes anterior	Variación	Tasa P.	Variación
Agricultura	639	1,7%	2,64	583	9,6%	2,41	0,2
Industria	4.874	13,0%	5,02	4.783	1,9%	4,93	0,1
Construcción	2.645	7,1%	5,33	2.567	3,0%	5,18	0,2
Servicios	17.724	47,4%	5,91	17.169	3,2%	5,73	0,2
Sin Empleo Anterior	1.815	4,9%	-	1.795	1,1%	-	-
TOTAL	27.697	74%	5,77	26.897	3,0%	5,60	0,2

Huesca	P. Parada	%	Tasa Paro	Mes anterior	Variación	Tasa P.	Variación
Agricultura	287	0,8%	3,22	312	-8,0%	3,51	-0,3
Industria	782	2,1%	4,18	792	-1,3%	4,24	-0,1
Construcción	934	2,5%	5,91	881	6,0%	5,58	0,3
Servicios	3.464	9,3%	5,75	3.528	-1,8%	5,86	-0,1
Sin Empleo Anterior	431	1,2%	-	422	2,1%	-	-
TOTAL	5.898	16%	5,62	5.935	-0,6%	5,66	0,0

Teruel	P. Parada	%	Tasa Paro	Mes anterior	Variación	Tasa P.	Variación
Agricultura	164	0,4%	2,25	134	22,4%	1,84	0,4
Industria	658	1,8%	4,80	674	-2,4%	4,92	-0,1
Construcción	436	1,2%	4,84	451	-3,3%	5,01	-0,2
Servicios	2.230	6,0%	6,14	2.191	1,8%	6,04	0,1
Sin Empleo Anterior	288	0,8%	-	303	-5,0%	-	-
TOTAL	3.776	10%	5,57	3.753	0,6%	5,54	0,0

Fuente: INEM, INE y Elaboración CREA

Paro Registrado Noviembre 2007 y evolución interanual España, Aragón, Zaragoza, Huesca y Teruel

España	P. Parada	Tasa Paro	Año anterior	Variación		Tasa paro	Variación
Agricultura	69.210	6,99	63.888	5.322	8,3%	6,37	0,6
Industria	271.538	8,00	275.517	-3.979	-1,4%	8,04	0,0
Construcción	251.565	8,69	216.746	34.819	16,1%	7,91	0,8
Servicios	1.283.684	8,94	1.238.456	45.228	3,7%	9,00	-0,1
Sin Empleo Anterior	218.476	-	228.557	-10.081	-4,4%	-	-
TOTAL	2.094.473	9,39	2.023.164	71.309	3,5%	9,34	0,1

Aragón	P. Parada	Tasa Paro	Año anterior	Variación		Tasa paro	Variación
Agricultura	1.090	2,70	1.063	27	2,5%	2,57	0,1
Industria	6.314	4,88	6.493	-179	-2,8%	5,29	-0,4
Construcción	4.015	5,40	3.486	529	15,2%	5,42	0,0
Servicios	23.418	5,91	22.583	835	3,7%	6,04	-0,1
Sin Empleo Anterior	2.534	-	2.660	-126	-4,7%	-	-
TOTAL	37.371	5,73	36.285	1.086	3,0%	5,90	-0,2

Zaragoza	P. Parada	Tasa Paro	Año anterior	Variación		Tasa paro	Variación
Agricultura	639	2,64	602	37	6,1%	2,62	0,0
Industria	4.874	5,02	5.016	-142	-2,8%	5,54	-0,5
Construcción	2.645	5,33	2.308	337	14,6%	5,20	0,1
Servicios	17.724	5,91	17.127	597	3,5%	6,05	-0,1
Sin Empleo Anterior	1.815	-	1.980	-165	-8,3%	-	-
TOTAL	27.697	5,77	27.033	664	2,5%	5,99	-0,2

Huesca	P. Parada	Tasa Paro	Año anterior	Variación		Tasa paro	Variación
Agricultura	287	3,22	294	-7	-2,4%	2,60	0,6
Industria	782	4,18	748	34	4,5%	3,92	0,3
Construcción	934	5,91	708	226	31,9%	6,62	-0,7
Servicios	3.464	5,75	3.253	211	6,5%	5,80	0,0
Sin Empleo Anterior	431	-	389	42	10,8%	-	-
TOTAL	5.898	5,62	5.392	506	9,4%	5,42	0,2

Teruel	P. Parada	Tasa Paro	Año anterior	Variación		Tasa paro	Variación
Agricultura	164	2,25	167	-3	-1,8%	2,35	-0,1
Industria	658	4,80	729	-71	-9,7%	5,56	-0,8
Construcción	436	4,84	470	-34	-7,2%	5,11	-0,3
Servicios	2.230	6,14	2.203	27	1,2%	6,39	-0,2
Sin Empleo Anterior	288	-	291	-3	-1,0%	-	-
TOTAL	3.776	5,57	3.860	-84	-2,2%	5,95	-0,4

Fuente: INEM, INE y Elaboración CREA

Tasas de paro registrado por Comunidades Autónomas Noviembre 2007

CCAA	Activos	Parados	Tasa de paro
Andalucía	3.692.600	508.654	13,8
Aragón	652.600	37.371	5,7
Asturias	476.200	50.146	10,5
Baleares	562.100	48.119	8,6
Canarias	1.020.600	138.813	13,6
Cantabria	276.700	20.702	7,5
Castilla y León	1.170.900	104.762	8,9
Castilla La Mancha	922.900	93.163	10,1
Cataluña	3.781.000	259.170	6,9
C. Valenciana	2.444.200	209.099	8,6
Extremadura	476.800	75.239	15,8
Galicia	1.302.600	152.728	11,7
Madrid	3.268.000	227.629	7,0
Murcia	689.400	49.895	7,2
Navarra	303.000	20.768	6,9
País Vasco	1.052.700	74.432	7,1
Rioja	152.500	10.356	6,8
Ceuta	29.000	6.888	23,8
Melilla	28.700	6.539	22,8
ESPAÑA	22.302.500	2.094.473	9,4

Fuente: INEM, INE y Elaboración CREA

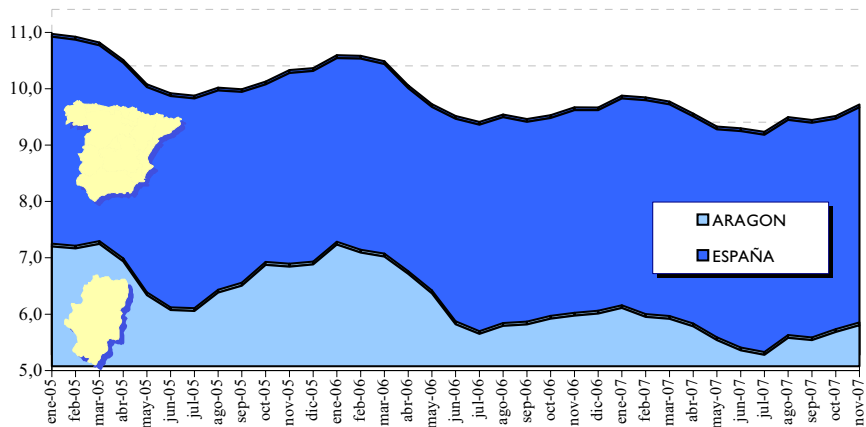
Población y tasa de paro por Sexo y Edades. Aragón Noviembre 2007

Aragón	P. Activa	P. Parada	Tasa Paro
Hombres	375.000	14.655	3,9%
Hombres 16-19	9.700	757	7,8%
Hombres 20-24	28.600	1.543	5,4%
Hombres 25-54	286.800	9.899	3,5%
Hombres +55	49.900	2.456	4,9%
Mujeres	277.700	22.716	8,2%
Mujeres 16-19	5.800	671	11,6%
Mujeres 20-24	20.900	1.693	8,1%
Mujeres 25-54	224.800	16.858	7,5%
Mujeres +55	26.200	3.494	13,3%
Total 16-19	15.500	1.428	9,2%
Total 20-24	49.500	3.236	6,5%
Total 25-54	511.600	26.757	5,2%
Total +55	76.100	5.950	7,8%
TOTAL	652.600	37.371	5,7%

Fuente: INEM, INE y Elaboración CREA

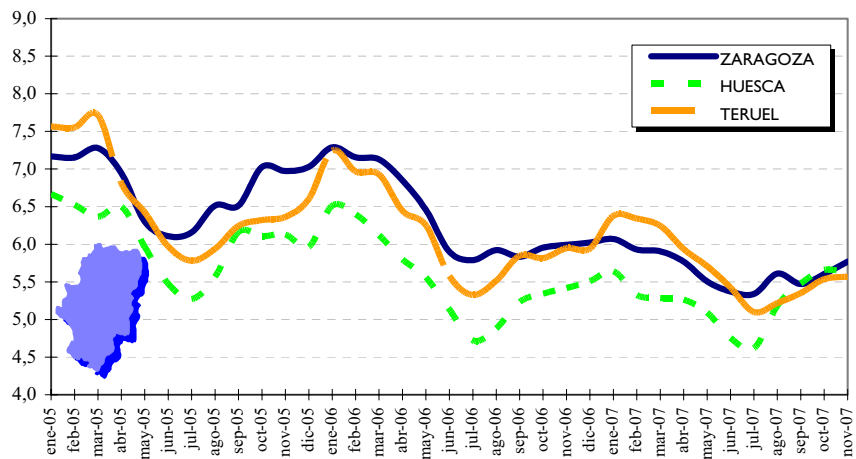
Gráficos Paro Registrado

TASAS DE PARO REGISTRADO



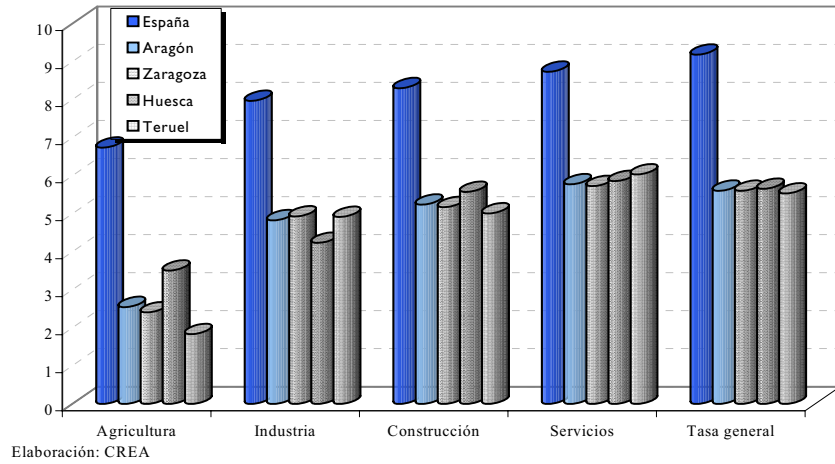
Elaboración: CREA

ARAGON: TASAS DE PARO PROVINCIALES

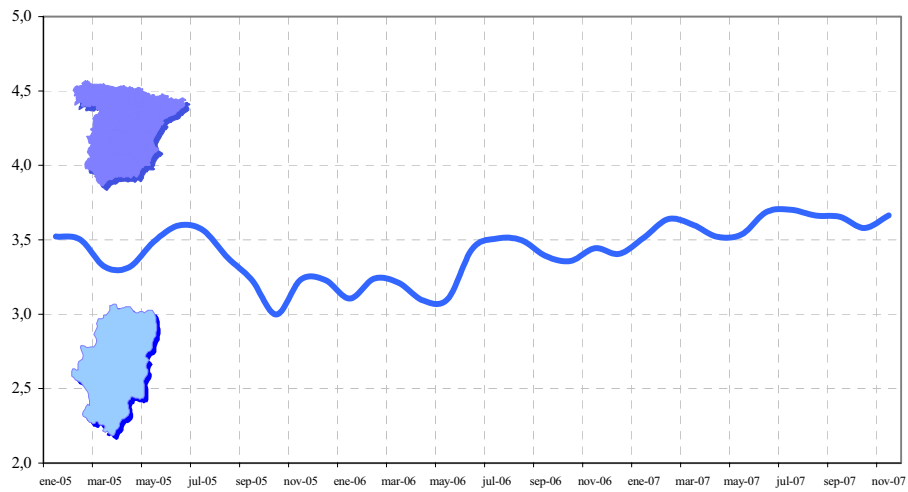


Elaboración: CREA

TASAS DE PARO POR SECTORES Noviembre 2007



DIFERENCIAL DE TASAS DE PARO ESPAÑA - ARAGON



Evolución del Índice de Producción Industrial (IPI). España

Fecha	Ramas de Actividad				Destino Económico Bienes						
	General	I	Energía	I	B. Consumo	I	B. Equipo	I	B. Intermedios	I	
enero-05	96,8	0,8	125,9	7,8	94,0	1,1	81,0	-4,7	97,6	0,6	
febrero-05	100,1	-1,0	115,5	3,6	96,6	-1,7	92,6	-1,4	101,5	-2,0	
marzo-05	105,0	-6,7	119,0	-0,4	104,3	-7,0	96,8	-6,7	105,2	-8,7	
abril-05	107,2	7,4	106,8	0,8	106,7	9,7	101,8	11,6	110,6	6,1	
mayo-05	106,9	0,1	107,8	1,0	105,0	-0,1	102,9	1,7	110,4	-0,6	
junio-05	110,1	-0,2	111,6	1,7	110,0	1,1	107,9	-1,4	110,8	-1,2	
julio-05	106,3	-3,5	119,2	2,1	107,1	-2,8	97,0	-6,2	106,3	-4,5	
agosto-05	76,0	3,7	109,2	-0,7	83,7	4,2	51,6	5,7	71,6	4,8	
septiembre-05	107,9	0,2	113,2	3,9	108,6	0,5	102,7	-2,2	108,3	-0,1	
octubre-05	104,7	-0,1	111,6	3,7	104,6	0,0	97,7	-0,9	106,1	-1,1	
noviembre-05	110,6	0,9	119,3	5,5	110,7	0,2	104,1	-1,3	111,0	1,1	
diciembre-05	96,8	1,4	126,2	5,4	95,4	-1,1	89,7	2,4	91,6	1,0	
enero-06	101,9	5,3	130,7	3,8	96,4	2,6	90,9	12,2	102,3	4,8	
febrero-06	102,4	2,3	118,9	2,9	97,4	0,8	96,8	4,5	103,8	2,3	
marzo-06	116,4	10,9	123,3	3,6	113,9	9,2	113,8	17,6	117,5	11,7	
abril-06	96,9	-9,6	103,0	-3,6	93,4	-12,5	92,2	-9,4	100,1	-9,5	
mayo-06	115,3	7,9	111,2	3,2	113,0	7,6	116,0	12,7	118,3	7,2	
junio-06	116,1	5,4	114,8	2,9	113,2	2,9	118,2	9,5	117,6	6,1	
julio-06	111,6	5,0	124,9	4,8	109,0	1,8	104,5	7,7	112,9	6,2	
agosto-06	79,8	5,0	112,7	3,2	85,6	2,3	57,9	12,2	75,5	5,4	
septiembre-06	108,9	0,9	113,5	0,3	107,3	-1,2	105,9	3,1	110,2	1,8	
octubre-06	112,4	7,4	112,3	0,6	112,6	7,6	109,0	11,6	114,1	7,5	
noviembre-06	115,2	4,2	111,0	-7,0	115,2	4,1	116,2	11,6	116,1	4,6	
diciembre-06	96,8	0,0	122,2	-3,2	94,6	-0,8	93,3	4,0	91,7	0,1	
enero-07	109,9	7,7	127,3	-2,6	104,6	8,1	104,6	15,3	110,9	8,3	
febrero-07	106,4	3,5	111,0	-6,6	101,8	3,7	106,1	9,5	108,6	4,3	
marzo-07	119,2	4,4	118,0	-4,4	117,5	5,0	119,3	9,0	121,0	4,9	
abril-07	103,0	6,5	110,1	6,9	99,7	6,7	99,6	8,7	105,1	5,3	
mayo-07	118,4	2,4	115,4	3,8	116,4	3,0	121,0	3,9	119,7	0,9	
junio-07	115,7	3,4	111,8	-2,7	112,0	-0,8	121,5	3,6	116,9	-0,7	
julio-07	114,7	3,5	119,5	-3,7	113,2	4,4	114,7	10,4	114,3	2,3	
agosto-07	80,3	0,6	113,0	0,2	85,9	0,6	60,4	2,7	75,1	-0,3	
septiembre-07	107,7	-1,3	114,2	0,8	105,0	-2,9	109,0	2,6	106,9	-2,7	
octubre-07	117,6	4,7	116,6	4,1	116,2	3,4	120,2	9,7	117,6	3,5	

I: Evolución Interanual

Fuente: INE y Elaboración CREA

IPI por Ramas de Actividad y Destino Económico de los Bienes. España

ESPAÑA octubre-07			
	Índice	Var.mensual	Var.Interanual
Ramas de Actividad			
Energía	116,6	2,1	4,1
Destino Económico de los bienes			
Bienes de Consumo	116,2	10,7	3,4
Consumo duradero	123,6	10,1	5,4
Consumo no duradero	115,0	10,8	3,0
Bienes de Equipo	120,2	10,3	9,7
Bienes Intermedios	117,6	10,0	3,5
Índice General	117,6	9,2	4,7

Fuente: INE y Elaboración CREA

IPI por Ramas de Actividad y Destino Económico de los Bienes. Aragón

ARAGÓN octubre-07			
	Índice	Var.mensual	Var.Interanual
Ramas de Actividad			
Energía	102,7	-7,8	1,7
Destino Económico de los bienes			
Bienes de Consumo	120,6	3,3	3,4
Consumo duradero	181,8	8,4	18,9
Consumo no duradero	87,2	-1,9	-9,9
Bienes de Equipo	148,2	8,7	18,8
Bienes Intermedios	130,1	6,8	-2,5
Índice General	129,4	4,9	5,4

Fuente: INE y Elaboración CREA

Indice de Producción Industrial. España y Aragón. Base 2000

	ARAGÓN		ESPAÑA	
	Indice	Var. Interanual	Indice	Var. Interanual
octubre-06	123,4	12,6	112,4	7,4
noviembre-06	126,1	7,8	115,2	4,2
diciembre-06	108,4	8,7	96,8	0,0
enero-07	121,5	15,5	109,9	7,7
febrero-07	119,8	5,2	106,4	3,5
marzo-07	129,7	0,5	119,2	2,3
abril-07	117,5	14,0	103,0	6,5
mayo-07	140,6	6,8	118,4	2,4
junio-07	135,4	4,0	115,7	-0,1
julio-07	131,9	14,0	115,2	4,0
agosto-07	88,1	3,6	80,3	0,6
septiembre-07	122,9	0,6	107,7	-1,3
octubre-07	129,4	5,4	117,6	4,7

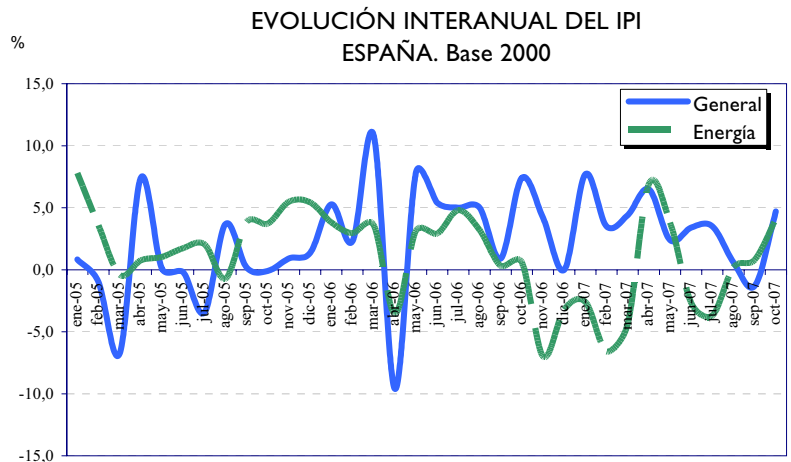
Fuente: INE y Elaboración CREA

Evolución Interanual del IPI de la Unión Europea. Base 2000

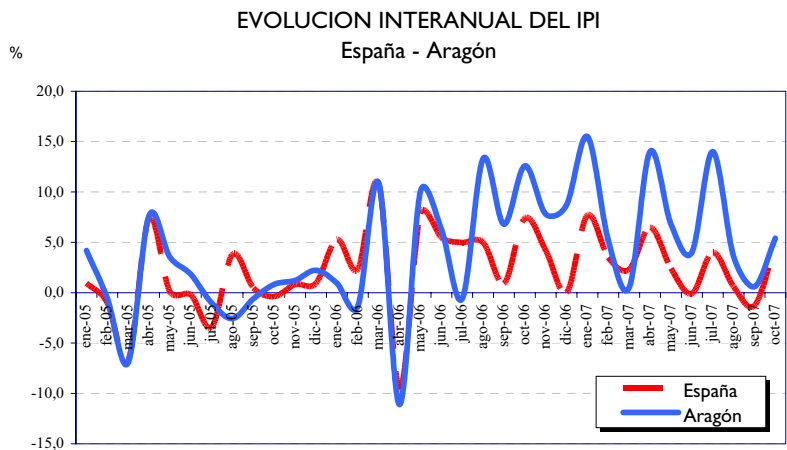
Fecha	Ramras de Actividad		Destino Económico Bienes			
	General	Energía	B. Cons. Duradero	B. Cons. no duradero	B. Capital	Bs. Intermedios
octubre-06	4,0%	-2,5%	7,7%	2,5%	6,5%	5,3%
noviembre-06	3,3%	-3,8%	7,9%	1,8%	7,4%	3,7%
diciembre-06	4,7%	-4,5%	8,0%	3,0%	8,8%	6,6%
enero-07	3,3%	-7,4%	5,1%	3,4%	7,3%	5,5%
febrero-07	3,9%	-6,4%	5,3%	2,1%	7,8%	6,9%
marzo-07	4,1%	-6,5%	5,4%	3,4%	7,2%	6,7%
abril-07	2,9%	-3,4%	2,0%	2,3%	5,9%	4,1%
mayo-07	2,7%	0,5%	0,7%	1,8%	4,7%	2,8%
junio-07	2,6%	-0,9%	2,9%	1,0%	5,4%	2,8%
julio-07	3,7%	-0,6%	3,7%	2,4%	6,9%	3,8%
agosto-07	4,1%	1,2%	7,3%	3,6%	7,0%	3,1%
septiembre-07	3,0%	2,3%	2,7%	1,2%	5,3%	2,2%
octubre-07	3,6%	3,8%	1,9%	1,0%	7,0%	2,5%

Fuente: Eurostat y Elaboración CREA

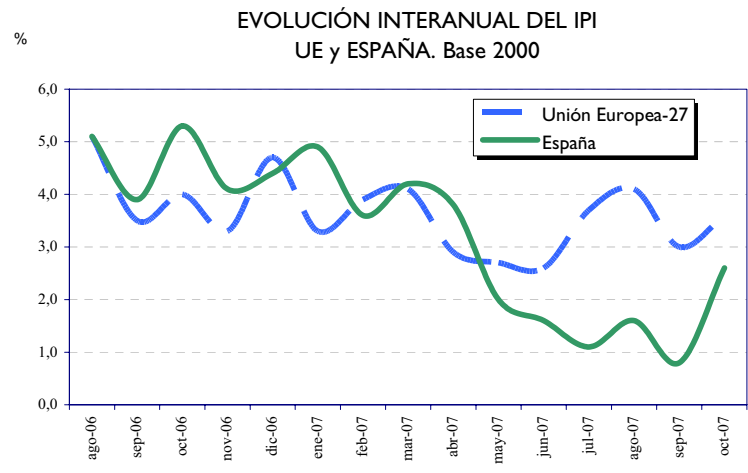
Gráficos IPI



Elaboración CREA



Elaboración: CREA



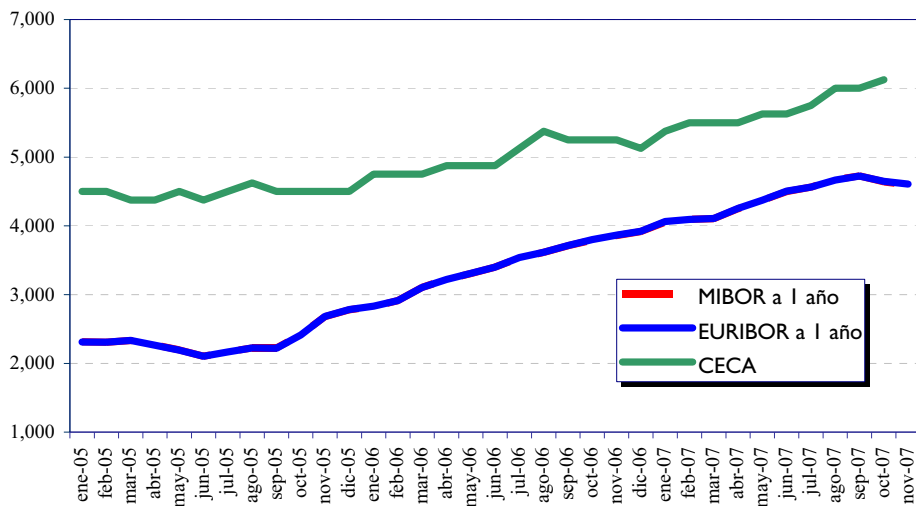
Elaboración CREA

Tipos de Interés

MIBOR, EURIBOR, CECA							
ene-05	2,314	2,312	4,500	jul-06	3,533	3,539	5,125
feb-05	2,308	2,310	4,500	ago-06	3,614	3,615	5,375
mar-05	2,333	2,335	4,375	sep-06	3,709	3,715	5,250
abr-05	2,270	2,265	4,375	oct-06	3,791	3,799	5,250
may-05	2,195	2,193	4,500	nov-06	3,858	3,864	5,250
jun-05	2,105	2,103	4,375	dic-06	3,915	3,921	5,125
jul-05	2,167	2,168	4,500	ene-07	4,052	4,064	5,375
ago-05	2,225	2,223	4,625	feb-07	4,093	4,094	5,500
sep-05	2,223	2,220	4,500	mar-07	4,104	4,106	5,500
oct-05	2,415	2,414	4,500	abr-07	4,248	4,253	5,500
nov-05	2,679	2,684	4,500	may-07	4,370	4,373	5,625
dic-05	2,780	2,783	4,500	jun-07	4,498	4,505	5,625
ene-06	2,824	2,833	4,750	jul-07	4,563	4,564	5,750
feb-06	2,914	2,914	4,750	ago-07	4,670	4,666	6,000
mar-06	3,106	3,105	4,750	sep-07	4,725	4,725	6,000
abr-06	3,219	3,221	4,875	oct-07	4,639	4,647	6,125
may-06	3,306	3,308	4,875	nov-07	4,596	4,607	-
jun-06	3,399	3,401	4,875				

Fuente: Banco de España y Elaboración CREA

TIPOS DE INTERES DEL MERCADO HIPOTECARIO

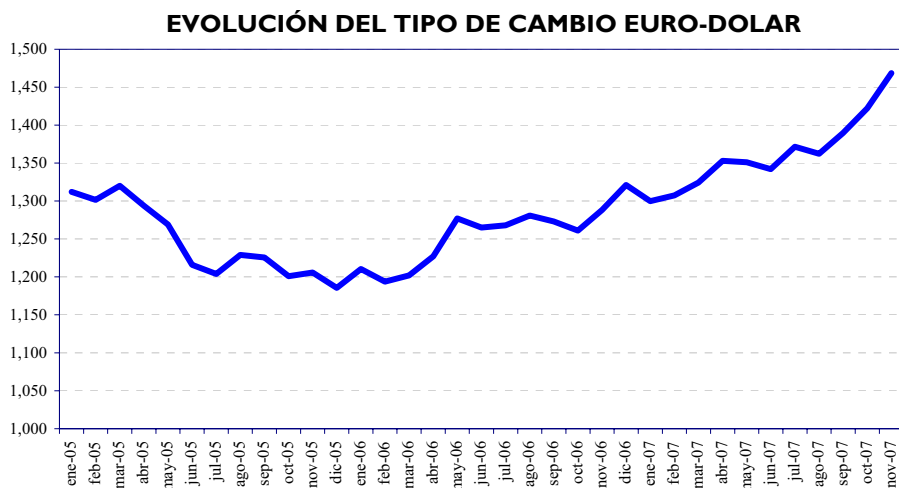


Elaboración: CREA

Tipo de Cambio Euro-Dólar

1 EURO = DOLARES			
ene-05	1,312	jul-06	1,268
feb-05	1,301	ago-06	1,281
mar-05	1,320	sep-06	1,273
abr-05	1,294	oct-06	1,261
may-05	1,269	nov-06	1,288
jun-05	1,216	dic-06	1,321
jul-05	1,204	ene-07	1,300
ago-05	1,229	feb-07	1,307
sep-05	1,226	mar-07	1,324
oct-05	1,201	abr-07	1,353
nov-05	1,206	may-07	1,351
dic-05	1,186	jun-07	1,342
ene-06	1,210	jul-07	1,372
feb-06	1,194	ago-07	1,362
mar-06	1,202	sep-07	1,390
abr-06	1,227	oct-07	1,422
may-06	1,277	nov-07	1,468
jun-06	1,265		

Fuente: Banco de España y Elaboración CREA



Elaboración CREA