



www.observatoriohuesca.com www.observatoriohuesca.com



Objetivo del Observatorio:

Herramienta para el análisis socioeconómico de la provincia de Huesca que proporciona información dinámica y útil para los diversos agentes sociales económicos del Alto Aragón.

Acciones 2008

- Campaña y mejora de posicionamiento Web
- Informes de coyuntura:
 - Informe de población 2008
 - Censo de empresas 2008
 - Informe de coyuntura turística 2007
- Documentos de trabajo:
 - Necesidades formativas en el sector de la construcción
 - Caracterización tecnológica de las empresas de la provincia de Huesca
- Estudios / Actualización del Observatorio:
 - Mercado laboral 2005-2008
 - Ranking de la provincia de Huesca (presentación en abril)



Mejora de posicionamiento y visitas durante 2008

Más de 1.200 visitas por mes, se ha pasado de un page rank (popularidad de la página en internet y confianza de Google) de 3 a 5, y 50 enlaces de otras páginas web y mejor indexación en los buscadores.

- Realizado ya un estudio del mercado laboral en la provincia de Huesca en el periodo 2005-06

NUEVO “ESTUDIO DE ESTRUCTURA DE LA PROVINCIA DE HUESCA” : MERCADO LABORAL ENERO 2005 – DIC. 2008

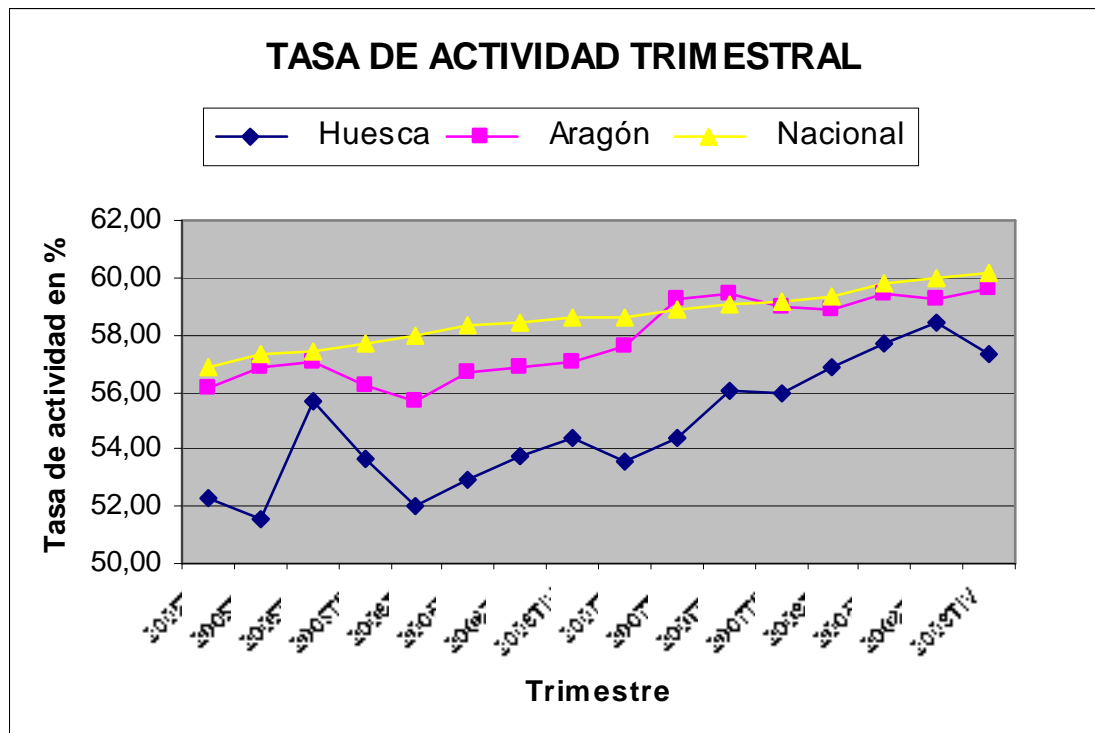
- Análisis de la evolución – tendencias del mercado laboral altoaragonés en base a los principales indicadores:
 - Tasa de actividad
 - Tasa de empleo
 - Tasa de paro
 - Afiliación y paro registrado
- Comparativas España – Aragón – Huesca, por género y por sector
- Cálculo – aproximación a las tasas de actividad y paro comarcales.

Indice

1. Introducción
 2. Tasa de actividad
 3. Ocupación / Afiliación
 4. Desempleo
 5. Comarcas de la provincia de Huesca
 6. Conclusiones
 7. Anexos y tablas
- Se trabaja con datos a partir de 2005 para el análisis de datos comparables, puesto que existe un cambio de metodología en el INE a partir de 2005.
 - Las tasas de actividad y paro comarcales son una innovación importante aunque por la ausencia de datos de la EPA a nivel comarcal, los datos reflejados tratan de reflejar una aproximación para establecer las tendencias.

TASA DE ACTIVIDAD

- La tasa de actividad mide la potencialidad del factor trabajo en la economía y, por tanto, la capacidad de generación de riqueza.
- Tasa de actividad =
$$\text{Población activa (ocupados + parados)} / \text{Población} \geq 16 \text{ años.}$$

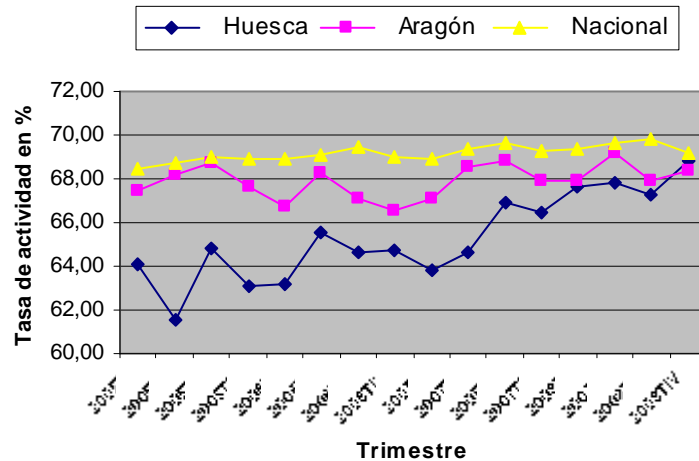


Tendencia:

La provincia de Huesca se aproxima a las tasas nacionales y aragonesas, a pesar de la estructura poblacional envejecida. Hay un comportamiento más irregular.

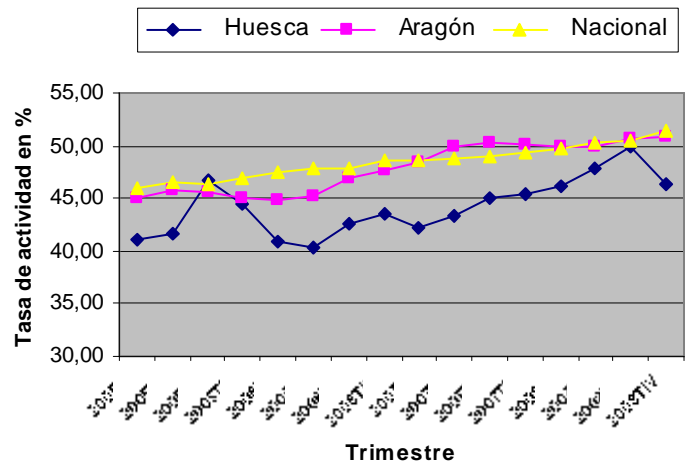
TASA DE ACTIVIDAD

TASA DE ACTIVIDAD MASCULINA TRIMESTRAL



- La tendencia creciente es más marcada en la actividad masculina. En el último trimestre de 2008 se logra igualar con las tasa nacional y aragonesa.

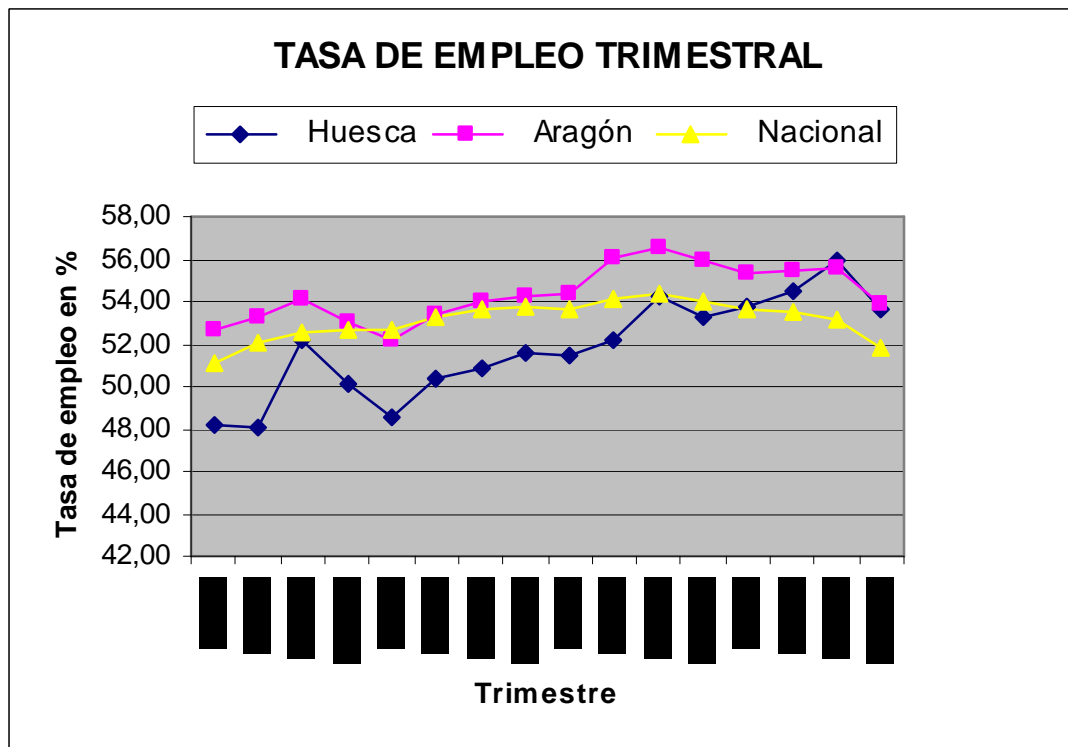
TASA DE ACTIVIDAD FEMENINA TRIMESTRAL



- La tasa de actividad femenina es también creciente aunque hay una disminución importante en el último trimestre de 2008.

TASA DE EMPLEO

- La tasa de empleo mide el grado de ocupados entre la población en edad de trabajar
- Tasa de empleo= Ocupados (según EPA) / Población \geq 16 años



Tendencia:

La provincia de Huesca logra igualar la tasa aragonesa y superar a la nacional en 2008. Al tratarse de incrementos más coyunturales, es previsible disminuciones importantes durante 2009.

- La tendencia de la ocupación por sectores en el periodo de estudio (2005-08) se ha comportado de forma diferente:

OCUPADOS Provincia de Huesca	I V trimestre 2005	IV trimestre 2008	Tendencia
Agricultura	13.100	8.100	Decreciente
Construcción	10.800	10.400	Irregular-decreciente. En el III trimestre de 2007 se alcanzaron 15.600 ocupados
Industria	18.400	18.900	Estable-Creciente. Desde finales de 2007, decreciente.
Servicios	48.300	64.100	Creciente

Tendencia:

Mientras que la Agricultura/Ganadería tiene una disminución de carácter estructural, construcción e industria han tenido unos incrementos importantes en ocupación (máximos en 2007) y en la actualidad han retornado a los niveles de ocupación de 2005. Servicios es el sector que mejor comportamiento ha tenido por su aportación absoluta al empleo y creciente durante todo el periodo.

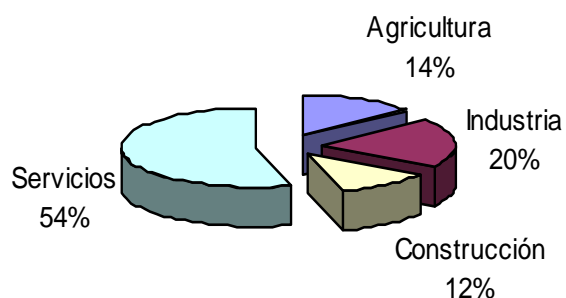
OCUPACIÓN POR SECTORES

Participación sectorial:

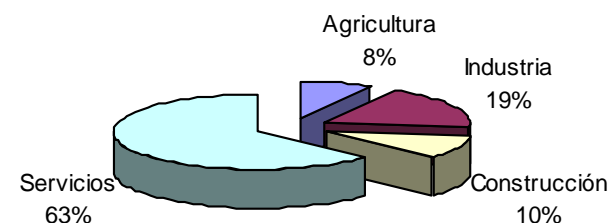
Continúa el proceso de terciarización de la economía. De este análisis se puede extraer la necesidad de:

- Impedir la reducción progresiva de la participación agrícola buscando adecuadas conexiones con el sector agroalimentario y mejoras de competitividad en el sector primario.
- Mantener la participación industrial de la provincia con medidas concretas en cada uno de los subsectores industriales.
- Aportación de I+D+I, no solo al sector industrial, sino al sector servicios.

OCUPACION POR SECTORES - HUESCA - IV trim. 2005



OCUPACION POR SECTORES - HUESCA - IV trim. 2008



AFILIACIÓN A LA SEGURIDAD SOCIAL

TOTAL DE AFILIACIÓN A LA SEGURIDAD SOCIAL

(Todos los regímenes)

	DIC. 2005	DIC. 2006	DIC. 2007	DIC. 2008
HUESCA	89.581	93.463	96.104	92.634
TERUEL	54.240	56.226	58.353	55.741
ZARAGOZA	392.711	410.884	430.036	406.904

Evolución de la afiliación

Durante 2009, además de continuar la continuación de efectos en construcción / industria, comenzarán las reducciones de afiliación en el sector servicios. El buen comportamiento de subsectores como el turístico ha permitido el mantenimiento de la afiliación en el

periodo 2007-08. La caída progresiva de la demanda y la dependencia de parte del sector servicios del sector construcción / industria conllevará a una reducción de la afiliación durante 2009.

VARIACIONES ANUALES EN LA AFILIACION

(Todos los regímenes)

	AUMENTO 05-06	AUMENTO 06-07	AUMENTO 07- 08
HUESCA	4,33%	2,83%	-3,61%
TERUEL	3,66%	3,78%	-4,48%
ZARAGOZA	4,63%	4,66%	-5,38%

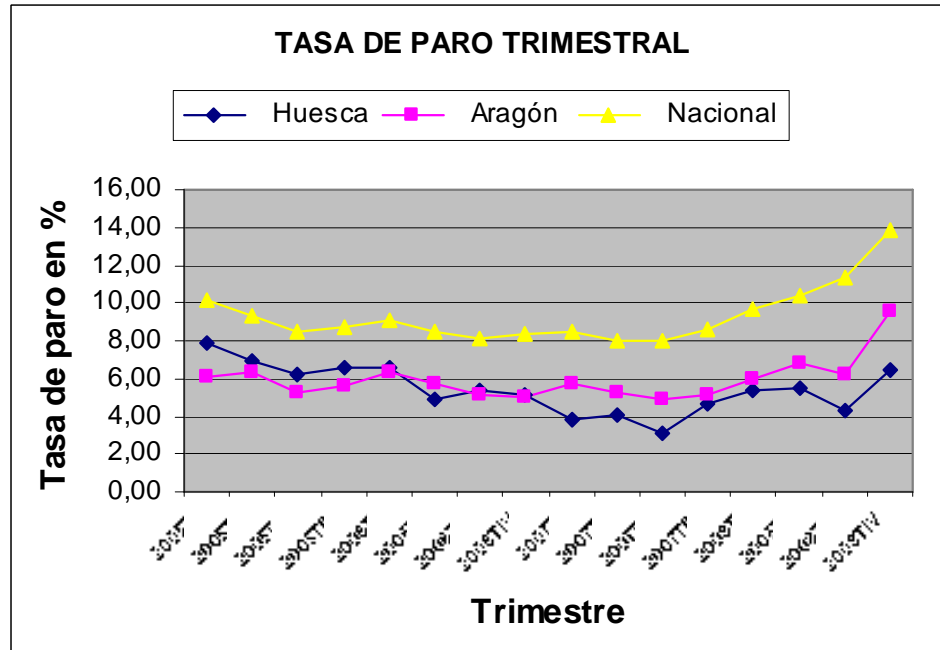
VARIACION SECTORIAL ANUAL EN LA AFILIACION

(Todos los regímenes)

	AUMENTO 05-06	AUMENTO 06-07	AUMENTO 07-08
HUESCA			
AGRICULTURA	-1,00%	-5,79%	3,26%
CONSTRUCCION	11,44%	5,60%	-18,81%
INDUSTRIA	2,63%	0,68%	-6,39%
SERVICIOS	4,22%	4,45%	-0,12%

TASA DE PARO

- Tasa de paro= Parados (según EPA) / población activa



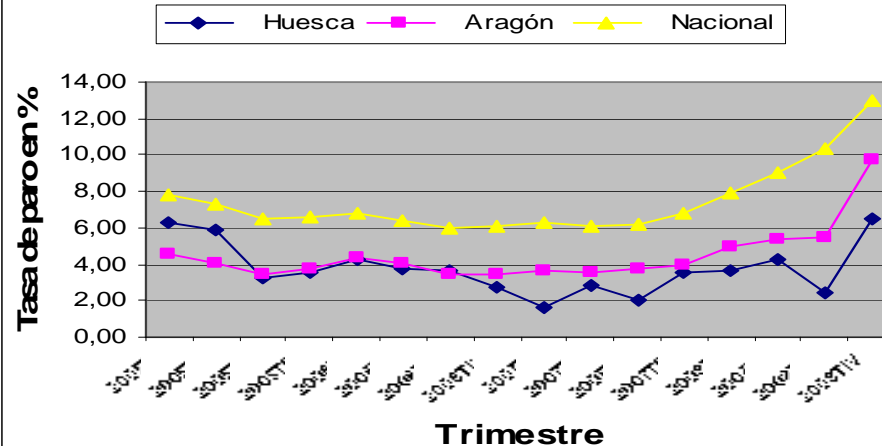
Tendencia:

La tendencia en el periodo es algo mejor en la provincia de Huesca. Durante 2009 se retornará a niveles de 05 y previsiblemente se superará el 8 %. Al ser una economía pequeña, el movimiento de empresas de tamaño medio pueden variar el comportamiento en ambos sentidos.

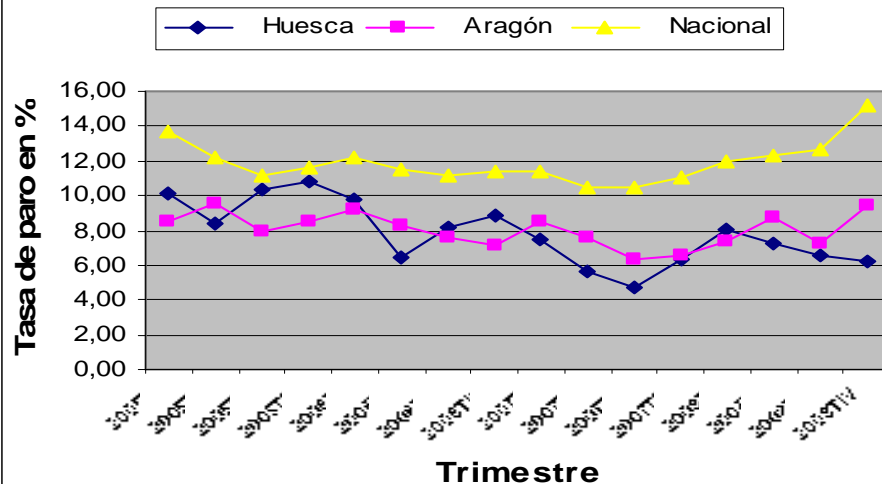
	IV TRIM. 05	IV TRIM. 08
■ España:	8,7 %	13,9 %
■ Aragón:	5,7 %	9,6 %
■ Huesca:	7,9 %	6,5 %

TASA DE PARO

TASA DE PARO MASCULINA TRIMESTRAL



TASA DE PARO FEMENINA TRIMESTRAL



- Paro masculino: buena tendencia, aunque un repunte muy importante en el último trimestre de 2008.
- Paro femenino: En el periodo 2005-08, la tasa de paro femenina ha evolucionado del 10,18 % al 6,18 %. Esta reducción de 4 puntos es muy importante para compensar el paro masculino registrado fundamentalmente en los sectores de industria y construcción. En este buen comportamiento, subyace el buen comportamiento del sector servicios y del subsector turístico

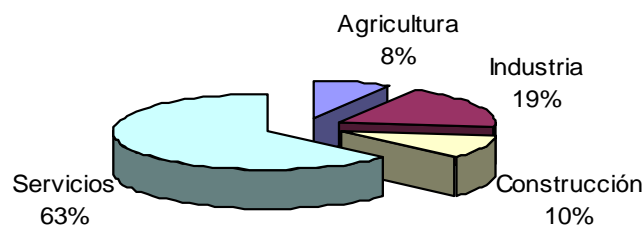
PARO REGISTRADO SECTORIAL

Paro registrado por sectores		Total	Agricultura	Industria	Construcción	Servicios	Sin empleo anterior
HUESCA	dic.05	6.092	358	878	962	3.531	363
HUESCA	dic.06	5.483	279	791	893	3.168	352
HUESCA	dic.07	5.957	297	812	1.133	3.304	411
HUESCA	dic.08	9.586	562	1.339	2.559	4.769	357
Variación interanual del número de parados por sectores		Total	Agricultura	Industria	Construcción	Servicios	Sin empleo anterior
HUESCA	Var.05-06	-10,00%	-22,07%	-9,91%	-7,17%	-10,28%	-3,03%
HUESCA	Var.06-07	8,64%	6,45%	2,65%	26,88%	4,29%	16,76%
HUESCA	Var.07-08	60,92%	89,23%	64,90%	125,86%	44,34%	-13,14%

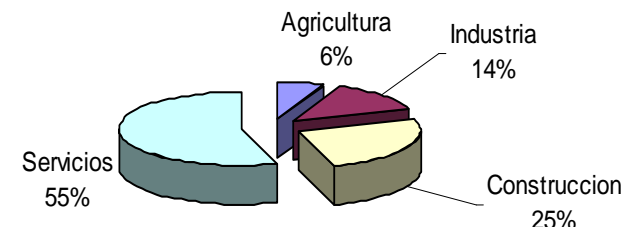
Tendencia: La construcción, es el sector donde mayores incrementos de paro registrado se ha dado entre 2006 y 2008. Mientras agricultura tiene un comportamiento más irregular, industria y servicios siguen la tendencia de aumento en 2008. La tasa de paro (en el IV trimestre de 2008) en la provincia de Huesca es todavía inferior al 5 % en todos los sectores, excepto en construcción.

COMPARATIVA SECTORIAL OCUPACIÓN - PARO

OCUPACION POR SECTORES - HUESCA - IV trim. 2008



PARO REGISTRADO POR SECTORES - Media IV trim. 08



Comparativa: existe un desfase importante entre la empleabilidad actual que ofrece el sector de la construcción con el porcentaje de parados en este sector. Es necesario, y tal como se reflejaba en el estudio de necesidades formativas en el sector de la construcción una reconversión del sector así como un trasvase de empleados a través de formación hacia sectores industriales complementarios.

COMARCAS DE LA PROVINCIA DE HUESCA



**OBSERVATORIO
SOCIOECONÓMICO
DE LA
PROVINCIA DE HUESCA**

	PARO REGISTRADO POR COMARCAS		VARIACIÓN
	dic-05	dic-08	%
Jacetania	441	762	72,79%
A. Gallego	322	681	111,49%
Sobrarbe	200	285	42,50%
Ribagorza	317	409	29,02%
Hoya de H.	1999	3.294	64,78%
Somontano	835	1.066	27,66%
C. Medio	798	1.207	51,25%
La Litera	370	557	50,54%
Monegros	288	508	76,39%
Bajo Cinca	634	992	56,47%

AFILIACION TOTAL MEDIA A LA SEGURIDAD SOCIAL					
	2005	2006	2007	2008	Incremento 05-08
Jacetania	5.410	5.767	5.861	5.735	6,01%
A. Gallego	5.180	5.207	5.683	5.580	7,73%
Sobrarbe	2.083	2.304	2.465	2.537	21,76%
Ribagorza	4.019	4.362	4.459	4.660	15,95%
Hoya de H.	27.398	29.411	30.212	29.688	8,36%
Somontano	8.336	8.922	9.205	9.117	9,36%
C. Medio	8.274	8.887	9.155	9.197	11,16%
La Litera	6.848	7.309	7.649	7.587	10,81%
Monegros	5.524	5.886	6.282	6.399	15,85%
Bajo Cinca	8.971	9.551	9.759	9.938	10,78%

Aceleración del ritmo de crecimiento de paro registrado en 2008 y 2009:

- Buen comportamiento de Ribagorza, Somontano, Sobrarbe.
- Incremento rápido del paro registrado en Jacetania, Alto Gállego, Hoya de Huesca, Cinca Medio y Bajo Cinca.

En todas las comarcas ha existido una evolución positiva de la afiliación. Los mayores incrementos proporcionales en el periodo 2005-08 se producen en Sobrarbe, Monegros y Ribagorza, y los menores incrementos en Jacetania y Alto Gállego.

COMARCAS DE LA PROVINCIA DE HUESCA



COMARCAS DE LA PROVINCIA DE HUESCA- EVOLUCIÓN-TENDENCIA DE LAS TASAS DE ACTIVIDAD Y PARO COMARCALES ENTRE 2005 Y 2008		
	TASA DE ACTIVIDAD	TASA DE PARO
Jacetania	ESTABLE. ENTRE 40 Y 45 %	INCREMENTO RÁPIDO DURANTE 2008
A. Gallego	TASA POR ENCIMA DEL 50 %. COMPORTAMIENTO IRREGULAR	INCREMENTO RÁPIDO DURANTE 2008
Sobrarbe	VALORES ENTRE 30 Y 50 % Y COMPORTAMIENTO ESTACIONAL	ALTA VARIABILIDAD ESTACIONAL (ENTRE EL 3 Y EL 11 %)
Ribagorza	ESTABLE. ENTE 40 Y 45 %	ESTABLE
Hoya de H.	ESTABLE. ALREDEDOR DEL 60 %	CRECIMIENTO GRADUAL EN 2007-2008
Somontano	ESTABLE. ALCANZA 50 %	CRECIMIENTO GRADUAL EN 2007-2008
C. Medio	ESTABLE. ALCANZA 50 %	CRECIMIENTO GRADUAL EN 2007-2008
La Litera	ESTABLE. ALCANZA 50 %	ESTABLE. CON VALORES MUY BAJOS (ENTRE EL 3 Y EL 6 %)
Monegros	ESTABLE. POR DEBAJO DEL 40 %	ESTABLE
Bajo Cinca	COMPORTAMIENTO ESTACIONAL. SUPERA 50 %	ALTA VARIABILIDAD. INCREMENTO RÁPIDO EN 2008

- En el periodo 2005-08, la provincia de Huesca ha conseguido aproximar las tasas de actividad y empleo a la media aragonesa y nacional.
- El desempleo en este periodo también ha tenido un comportamiento mejor que el nacional – aragonés (todavía no se han alcanzado las tasas de 2005). No obstante, el crecimiento en 2008 está siendo muy rápido y con diferencias comarcales. Las oscilaciones (positivas y negativas) en 2006-08 motivadas en buena parte por el desempleo en la construcción y en parte, en la industria.
- Ajuste estructural en la participación de los sectores en el mercado laboral altoaragonés:
 - Rápida terciarización de la economía (disminución estructural del sector agrícola y avance le sector servicios)
 - Mantenimiento de la participación del sector industrial
 - Pérdida de peso relativo del sector de la construcción

- A nivel sectorial se constata la necesidad de establecer determinados apoyos a sectores clave de la economía oscense que actúan de dinamizadores del resto de la economía:
 - Sectores con necesidad de reestructuración y medidas de apoyo ya que son sectores con importante peso relativo en la economía provincial: Químico – Construcción.
 - Sectores estratégicos con necesidad de continuidad y medidas de impulso: Agricultura y Agroalimentación – Nuevas tecnologías – Hostelería y Turismo, Logística, y en general, cualquier empresa del sector industrial.
- Dado el pequeño tamaño de la economía oscense, es importante los efectos de impulso de empresas de tamaño medio, y por ello, la necesidad en el periodo de crisis económica, de consolidar las existentes y potenciar la instalación de nuevas empresas aprovechando las nuevas comunicaciones, infraestructuras y plataformas logísticas de la provincia de Huesca.

- ESTUDIO DISPONIBLE EN EL APARTADO DE ESTUDIOS – MERCADO LABORAL

